

भारत के प्रमुख आर्थिक संकेतकों में मौसमीता (सीजनैलिटी)

शिवांगी मिश्रा, राजेंद्र रघुमंद और संजय सिंह[^] द्वारा

इस आलेख में छह व्यापक क्षेत्रों को कवर करने वाली आर्थिक/वित्तीय समय शृंखला से 79 चुनिंदा मासिक संकेतकों के मौसमी कारकों को प्रस्तुत किया गया है। कोविड के कारण होने वाले आर्थिक व्यवधानों ने समष्टि-वित्तीय डेटा में अत्यधिक अस्थिरता जोड़ दी, जिससे मौसमी समायोजन दृष्टिकोण पर फिर से विचार करना आवश्यक हो गया। डेटा में इस अस्थिरता को दूर करने के लिए विभिन्न दृष्टिकोणों की खोज की गई और मौसमी समायोजन के लिए सबसे उपयुक्त दृष्टिकोण अपनाया गया। परिणाम बताते हैं कि कोविड-पूर्व अवधि की तुलना में, मौसमी बदलाव सब्जियों की कीमतों, खनन, प्राथमिक वस्तुओं और उपभोक्ता वस्तुओं के उत्पादन के लिए बढ़ गया है और पूंजीगत वस्तुओं, खाद्य उत्पादों और पेय पदार्थों, खुदरा इलेक्ट्रॉनिक समाशोधन और तत्काल सकल निपटान के उत्पादन के लिए मध्यम हो गया है।

परिचय

समष्टि आर्थिक संकेतकों में मौसमीपन का तात्पर्य वर्ष के दौरान प्रदर्शित नियमित और पूर्वानुमानित चक्रीय पैटर्न से है। यह प्रवृत्ति, चक्रीय विविधताओं और यादृच्छिक उतार-चढ़ाव के साथ-साथ समय शृंखला के महत्वपूर्ण घटकों में से एक है। मौसमी विविधताएँ विभिन्न कारकों, जैसे, जलवायु परिस्थितियाँ, उत्पादन चक्र विशेषताएँ, आर्थिक गतिविधि की मौसमी प्रकृति, त्योहार और छुट्टी के अभ्यासों के कारण होती हैं। मौसमी समायोजन, समय शृंखला डेटा से मौसमी और कैलेंडर प्रभावों को हटाने की प्रक्रिया है, ताकि शृंखला में अंतर्निहित दीर्घकालिक प्रवृत्ति, चक्र और अल्पावधि नवाचारों को पकड़ा जा सके। यह

* लेखक भारतीय रिज़र्व बैंक के सांख्यिकी और सूचना प्रबंधन विभाग से जुड़े हैं। लेखक इस लेख को तैयार करने में उनके प्रोत्साहन और मार्गदर्शन के लिए डॉ. ओपी मल्ल और डॉ. एआर जोशी के आभारी हैं। व्यक्त किए गए विचार लेखकों के हैं और भारतीय रिज़र्व बैंक के विचारों का प्रतिनिधित्व नहीं करते हैं।

आर्थिक स्थितियों का अधिक सटीक आकलन करने की अनुमति देता है और सूचित निर्णय लेने में मदद करता है। रिज़र्व बैंक 1980 से प्रमुख समष्टि आर्थिक चर के एक सेट के लिए मासिक मौसमी कारक प्रकाशित कर रहा है।¹

कोविड-19 महामारी की घटना ने आर्थिक स्थिति पर विनाशकारी प्रभाव डाला और मैक्रो-वित्तीय डेटा में अत्यधिक उच्च अस्थिरता जोड़ दी, जिसने नियमित मौसमी समायोजन प्रक्रिया और इसलिए मौसमी पैटर्न को खराब कर दिया। इसने कई देशों को मौसमी समायोजन दृष्टिकोण पर फिर से विचार करने के लिए मजबूर किया, जिसका उपयोग कोविड-19 के कारण उत्पन्न व्यवधानों की शुरुआत से पहले किया जा रहा था। उदाहरण के लिए, बैंक ऑफ इंग्लैंड ने मौसमी रूप से समायोजित (एसए) शृंखला की नियमित वार्षिक समीक्षाओं का दायरा कम कर दिया, ताकि मौसमी समायोजित शृंखला पर महामारी के प्रभावों का आकलन और अनुमान लगाने के लिए अधिक समय मिल सके।² इस पृष्ठभूमि के खिलाफ, यह लेख सीओवीआईडी-19 चरम सीमाओं को नियंत्रित करने के लिए उपयोगकर्ता-परिभाषित रजिस्ट्रार सहित विभिन्न दृष्टिकोणों की खोज करता है और मौसमी समायोजन करते समय महामारी के प्रभाव को समायोजित करने के लिए सबसे उपयुक्त दृष्टिकोण की पहचान करता है और चयनित के अद्यतन मौसमी कारकों (एसएफ) को प्रस्तुत करता है। आर्थिक संकेतक।

लेख का शेष भाग इस प्रकार व्यवस्थित है। मुख्य साहित्य की समीक्षा, जो मुख्य रूप से महामारी से प्रेरित गड़बड़ियों के बीच मौसमी समायोजन पर केंद्रित है, खंड II में प्रस्तुत की गई है। लेख में अपनाए गए डेटा और कार्यप्रणाली को खंड III में प्रस्तुत किया गया है। खंड IV औसत मासिक मौसमी कारकों के आधार पर संकेतकों में मौसमी पैटर्न के अनुभवजन्य परिणामों का विश्लेषण करता है। खंड V, पूर्व-कोविड कारकों की तुलना में नवीनतम मौसमी कारकों का मूल्यांकन करके मौसमी पैटर्न में बदलाव की जांच करता है। अंत में, खंड VI अध्ययन के निष्कर्षों का सारांश देकर समाप्त होता है।

¹ जनवरी 1980 - आरबीआई बुलेटिन

² <https://www.bankofengland.co.uk/paper/2022/seasonal-adjustment-2022-covid-19-review>

II. प्रमुख साहित्य की समीक्षा

यह खंड उस साहित्य पर केंद्रित है जो आर्थिक संकेतकों की मौसमीता पर कोविड -19 के प्रभाव को संबोधित करने के लिए विकसित हुआ है। यूएस ब्यूरो ऑफ लेबर स्टैटिस्टिक्स ने अपनी 2020 की वार्षिक समीक्षा के लिए वर्तमान रोजगार सांख्यिकी सर्वेक्षण की गैर-कृषि रोजगार शृंखला में मौसमी समायोजन को संबोधित करते हुए, शृंखला को दो भागों में विभाजित किया: महामारी-पूर्व और महामारी-पश्चात अवधि। महामारी-पूर्व अवधि के लिए, मौसमी कारकों का अनुमान फरवरी 2020 तक के डेटा को लेकर लगाया गया था, जबकि महामारी-पश्चात अवधि के लिए, मौसमी कारकों की गणना महामारी-पश्चात अवधि सहित संपूर्ण डेटा को ध्यान में रखकर की गई थी। जैसे-जैसे अधिक डेटा उपलब्ध हुआ, 2021 की वार्षिक समीक्षा के लिए, इसने महामारी के प्रभावों को कम करने के लिए अतिरिक्त हस्तक्षेप [तीनों प्रकार के आउटलेयर - एडिटिव आउटलेयर (एओ), लेवल शिफ्ट (एलएस) और ट्रांजिटरी चेंज (टीसी) का उपयोग करके] का उपयोग करके अपने दृष्टिकोण को औपचारिक रूप दिया। परिणामों से पता चला कि तीन आउटलेयर (एओ, एलएस, टीसी) आधारित उपचार ने सामान्य उपचार की तुलना में ज्यादातर मामलों में बेहतर प्रदर्शन किया जिसमें केवल एओ (हडसन और अन्य, 2022) शामिल था। टिलर और अन्य (2021) ने अमेरिका के 421 मेट्रो क्षेत्रों में स्थानीय बेरोज़गारी शृंखला के लिए मौसमी समायोजन का विश्लेषण करते हुए स्वचालित मॉडलिंग प्रक्रिया में अनुमत आउटलेयर प्रकारों के अनुक्रम और मिश्रण के संदर्भ में कई विकल्पों की खोज की। सबसे सटीक मॉडल का चयन करने के लिए एफ-समायोजित अकाइक की सूचना मानदंड (नमूना आकार के लिए सही) (एआईसीसी) का उपयोग किया गया था। तीन आउटलेयर - एलएस, टीसी, एओ आधारित मॉडल ने शृंखला के आधे से ज्यादा हिस्से में सबसे अच्छा प्रदर्शन किया; अगर टीसी को बाहर रखा गया, तो प्रतिशत घटकर 19 प्रतिशत हो गया।

बोगलो और अन्य (2022) ने उस प्रकार के झटके का अनुकरण करने के लिए प्रवृत्ति और मौसमी घटकों में झटके के साथ समय शृंखला को दूषित करने वाले सिमुलेशन का एक सेट चलाया, जो कि सीओवीआईडी -19 ने पैदा किया होगा और तीन दृष्टिकोणों की तुलना की - बाद के महीनों में 2019 के लिए अनुमानित मौसमी कारकों का प्रक्षेपण, एक्स-13एआरआईएमए-

सीट्स³ आउटलायर डिटेक्शन और एक नई शुरु की गई गैर-पैरामीट्रिक तकनीक सर्कुलर सिंगुलर स्पेक्ट्रम एनालिसिस (सीआईएसएसएस) के साथ। उन्होंने निष्कर्ष निकाला कि 2019 में अनुमानित मौसमी को अगले महीनों में पेश करना मौसमी समायोजन के लिए उपयोग की जाने वाली किसी भी प्रक्रिया के लिए सबसे खराब परिणाम देता है। इसके विपरीत, आउटलायर डिटेक्शन के साथ सामान्य X-13 एआरआईएमए-एसईएटीएस एक बेहतर विकल्प लगता है। इसके अलावा, यदि झटके का प्रकार प्रवृत्ति में झटके के साथ मौसमी में पूर्ण व्यवधान है, तो गैर-पैरामीट्रिक सीआईएसएसएस बेहतर परिणाम प्रदान करता है।

केंद्रीय सांख्यिकी कार्यालय, आयरलैंड ने डेटा के विशेषज्ञ ज्ञान के आधार पर महामारी अवधि के लिए एलएस आउटलेर्स की मैनुअल रूप से पहचानी गई शृंखला का उपयोग किया है और फिर 5 प्रतिशत महत्व के स्तर पर आउटलेयर के महत्व का परीक्षण किया है (फोले, 2021)। ऑस्ट्रेलियाई सांख्यिकी ब्यूरो (एबीएस) ने कोविड अवधि के दौरान प्रकाशन प्रवृत्ति अनुमानों को निलंबित कर दिया। मौसमी कारकों को प्रकाशित करने के लिए, यदि समय शृंखला में सीओवीआईडी का महत्वपूर्ण और लंबे समय तक प्रभाव था, तो निश्चित आगे के कारकों को अपनाया गया था (यानी, मौसमी कारकों को अगले बारह महीनों के लिए तय किया गया था)। समवर्ती मौसमी समायोजन केवल उन समय शृंखलाओं के लिए जारी रखा गया था जो महत्वपूर्ण रूप से प्रभावित नहीं हैं।⁴

III. डेटा और कार्यप्रणाली

इस लेख में शामिल समष्टि आर्थिक शृंखला में शामिल हैं: मौद्रिक और बैंकिंग आँकड़े, मूल्य सूचकांक, औद्योगिक उत्पादन आँकड़े, सेवा क्षेत्र संकेतक, व्यापारिक व्यापार और भुगतान प्रणाली संकेतक। इस अनुच्छेद⁵ के पिछले संस्करण की तुलना में, दो शृंखलाएँ, अर्थात् वाणिज्यिक मोटर वाहनों का उत्पादन

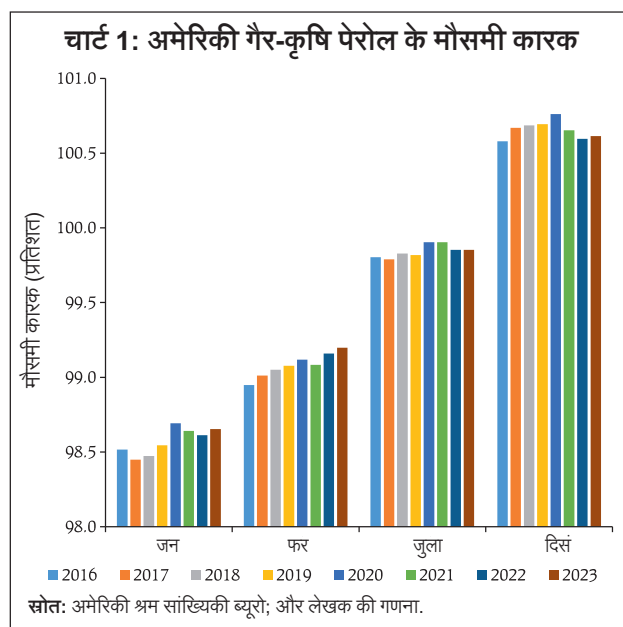
³ यूएस सेंसस ब्यूरो की नवीनतम एक्स -13 एआरआईएमए-सीटें (एआरआईएमए टाइम सीरीज में सिग्नल एक्सट्रैक्शन) दो अतिरिक्त विकल्पों के साथ एक्स -11 वेरिएंट का एक उन्नत संस्करण है, अर्थात्, टीआरएमओ (एआरआईएमए नॉइज़, मिसिंग वैल्यूज़ और आउटलेर्स के साथ टाइम सीरीज रिग्रेशन)। मौसमी समायोजन प्रक्रिया के संचालन के लिए एआरआईएमए टाइम सीरीज (एसईएटीएस) में स्वचालित मॉडल चयन और मौसमी निष्कर्षण के लिए।

⁴ <https://www.abs.gov.au/articles/methods-changes-during-covid-19-period#post-release-changes>

⁵ भारत के प्रमुख आर्थिक संकेतकों में मौसमीता, दिसंबर 2020, आरबीआई बुलेटिन।

और वाणिज्यिक मोटर वाहनों की बिक्री कम कर दी गई क्योंकि ये शृंखलाएँ अब केवल त्रैमासिक आवृत्ति पर उपलब्ध हैं, जबकि यात्री वाहन की बिक्री (थोक) को इसमें जोड़ा गया था। सूची। इन व्यापक श्रेणियों के अंतर्गत शामिल 79 संकेतकों की पूरी सूची अनुबंध सारणी ए 1 में दी गई है। मौसमी कारकों, जो ज्यादातर अप्रैल 1994 से मार्च 2023 की अवधि के लिए निकाले गए हैं, का अनुमान अमेरिकी जनगणना ब्यूरो के एक्स 13-एआरआईएमए-एसईएटीएस सॉफ्टवेयर का उपयोग करके गुणक मॉडल के तहत लगाया गया है, इसे भारतीय परिस्थितियों के अनुरूप कॉन्फिगर करने के बाद, उदाहरण के लिए, दिवाली और भारतीय को शामिल करते हुए ट्रेडिंग दिवस प्रभाव।

महामारी की शुरुआत ने दुनिया भर के सांख्यिकीय समुदाय के लिए आर्थिक गतिविधियों में तेज मंदी और प्रमुख व्यापक आर्थिक शृंखला को प्रभावित करने वाली क्रमिक वसूली के साथ एक चुनौती पेश की है। शृंखला में इन अचानक बदलावों ने मौसमी समायोजन के लिए एक चुनौती पेश की। कोविड अवधि के दौरान अपनाए गए दृष्टिकोण, जैसे कि पूर्व-कोविड डेटा के आधार पर पूर्वानुमानित कारकों या निश्चित अग्रेषित कारकों⁶ का उपयोग करना एक अस्थायी समाधान है, क्योंकि ये बाद में उपलब्ध होने वाली नई जानकारी को शामिल करने में विफल रहते हैं। कोविड अवधि के डेटा का उपयोग करते समय, मौसमी कारक कोविड के कारण होने वाली अत्यधिक अस्थिरता से गंभीर रूप से प्रभावित हो सकते हैं। इसलिए, पूर्ण नमूना डेटा के आधार पर मौसमी समायोजन करने के लिए एक सावधानीपूर्वक और कैलिब्रेटेड दृष्टिकोण की आवश्यकता है। सर्वोत्तम प्रयासों के बावजूद, किसी को मौसमी कारकों की अस्थायी प्रकृति को समझना और सराहना होगा, जिन पर ध्यान नहीं दिया जाता है। मौसमी कारकों पर कोविड के स्थायी प्रभाव का आकलन तभी संतोषजनक ढंग से किया जा सकता है, जब कोविड के बाद के कुछ वर्षों के डेटा उपलब्ध होंगे। उदाहरण के लिए, अमेरिकी श्रम ब्यूरो द्वारा संकलित अमेरिकी गैर-कृषि पेट्रोल डेटा के मामले में, मौसमी कारकों में भिन्नता देखी गई, विशेष रूप से जुलाई, दिसंबर और जनवरी के महीने में, जो कि कोविड -19 महामारी की पहली और दूसरी लहर के महत्वपूर्ण महीने थे (चार्ट 1) यह स्पष्ट रूप से



महामारी अवधि में अनिश्चितता और विश्वसनीय मौसमी कारकों का अनुमान लगाने में अपर्याप्तता को दर्शाता है। इसलिए, महामारी के दौरान उभरते आर्थिक परिदृश्य को बेहतर ढंग से समझने के लिए इन विकासों की सावधानीपूर्वक निगरानी करना महत्वपूर्ण हो जाता है। इस लेख में, कोविड -19 व्यवधानों को शामिल करने के लिए उपयुक्त दृष्टिकोण को औपचारिक बनाने के बाद मौसमी कारकों की गणना की गई थी।

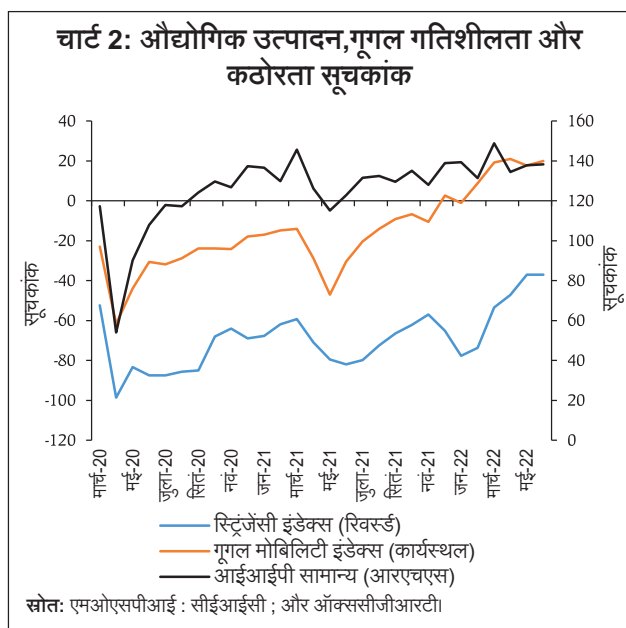
कोविड प्रभाव को संबोधित करने के लिए अपनाए जाने वाले दृष्टिकोण को औपचारिक बनाने के लिए, विश्वसनीय मौसमी कारकों को उत्पन्न करने के लिए विभिन्न विकल्पों का पता लगाया गया है। प्रारंभिक चरण में, इन दृष्टिकोणों/विनिर्देशों को चुनिंदा व्यापक आर्थिक संकेतकों पर निष्पादित किया गया था और फिर पसंदीदा दृष्टिकोण को आर्थिक चर के पूरे सेट पर लागू किया गया था।

चूंकि इस लेख में शामिल नमूना अवधि में कोविड अवधि शामिल है, इसलिए कैलेंडर प्रभावों के महत्व को प्रभावित करने वाली कोविड के कारण होने वाली गड़बड़ी से बचने के लिए, व्यापार दिवस और अवकाश प्रभावों का परीक्षण पूर्व-महामारी डेटा यानी दिसंबर 2019 तक के डेटा के आधार पर किया गया था। यदि महत्वपूर्ण पाया गया, तो उन्हें मार्च 2023 तक पूर्ण नमूना अवधि को कवर करने वाले वैकल्पिक विनिर्देशों के लिए मॉडल में शामिल किया गया था।

⁶ मौसमी कारकों का अनुमान 2019 (कोविड-पूर्व) तक के डेटा का उपयोग करके किया जाता है और 2019 के अनुमानित मौसमी कारकों का उपयोग बाद की अवधि के लिए किया जाता है।

कोविड-19 महामारी और महामारी को रोकने के लिए लगाए गए प्रतिबंधों ने आर्थिक गतिविधियों को प्रभावित किया है। सैम्पी और अन्य (2020) ने जीडीपी वृद्धि का आकलन करने के लिए गूगल मोबिलिटी डेटा का उपयोग किया। क्रॉस और अन्य (2020) ने कठोरता सूचकांक का उपयोग यह दिखाने के लिए किया कि सरकारी प्रतिबंध आर्थिक विकास और स्वास्थ्य सेवा के बीच एक समझौता है। भारत के मामले में भी गूगल गतिशीलता और कठोरता सूचकांक का आर्थिक गतिविधियों पर प्रभाव पाया गया (चार्ट 2)। तदनुसार, कोविड के दौरान मौसमी समायोजन और आर्थिक गतिविधियों के साथ गूगल गतिशीलता और कठोरता सूचकांक के बीच घनिष्ठ संबंध से संबंधित हालिया साहित्य से, उपयोगकर्ता-परिभाषित रजिस्ट्रार के रूप में गूगल गतिशीलता और कठोरता सूचकांकों के साथ आउटलेर्स के सेट को जोड़कर चार अलग-अलग विशिष्टताओं का पता लगाया गया था। कोविड-19 के कारण डेटा में अत्यधिक अस्थिरता आई (सारणी 1)।

मॉडल के प्रदर्शन का आकलन करने और आगे के विश्लेषण के लिए सर्वोत्तम दृष्टिकोण का चयन करने के लिए, 22 प्रमुख चुनिंदा संकेतकों के लिए सभी विशिष्टताओं के लिए एआईसीसी का अवलोकन किया गया। कम एआईसीसी मान बेहतर फिट का सूचक है। अधिकांश चयनित संकेतकों में, एआईसीसी अन्य तीन विशिष्टताओं (सारणी 2) की तुलना में विशिष्टता-2 (एओ,



सारणी 1: विचारित वैकल्पिक विनिर्देश

शृंखला	विशिष्टता विवरण
महामारी-पूर्व शृंखला	एओ, एलएस
महामारी के बाद की शृंखला	विशिष्टता-1: एओ, एलएस विशिष्टता-2: एओ, एलएस, टीसी विशिष्टता-3: एओ, एलएस, जीएमडब्ल्यू विशिष्टता-4: एओ, एलएस, स्ट्र

नोट: एओ : एडिटिव आउटलायर, एलएस : लेवल शिफ्ट, टीसी : ट्रांजिटरी चेंज, जीएमडब्ल्यू⁷ : गूगल मोबिलिटी वर्कप्लेस, एसटीआर⁸ : स्ट्रॉजेंसी इंडेक्स

एलएस, टीसी) के अंतर्गत सबसे कम था। इसलिए, इस अध्ययन के लिए चयनित सभी आर्थिक संकेतकों का मौसमी समायोजन

सारणी 2: एआईसीसी

सूचक	कोविड-पूर्व	स्पेक1	स्पेक2	स्पेक3	स्पेक4
औद्योगिक उत्पादन सूचकांक (आईआईपी)					
आईआईपी खनन	1296.0	1526.6	1513.2	1533.8	1543.8
आईआईपी विनिर्माण	1120.4	1327.2	1339.8	1354.1	1356.0
आईआईपी बिजली	1287.7	1586.2	1533.6	1533.1	1603.2
आईआईपी सामान्य सूचकांक	1051.7	1266.4	1266.0	1276.5	1283.2
आईआईपी प्राथमिक सामान	396.0	650.7	615.2	633.9	623.3
आईआईपी पूंजीगत सामान	501.9	765.0	732.5	752.6	732.6
आईआईपी इंटरमीडिएट माल	389.3	618.8	585.5	625.7	620.2
आईआईपी इन्फ्रास्ट्रक्चर/निर्माण सामान	476.0	713.2	713.2	747.9	741.4
आईआईपी कंज्यूमर ड्युरेबल्स	461.3	692.0	702.5	741.8	700.4
आईआईपी उपभोक्ता गैर-टिकाऊ	473.3	753.3	745.3	748.4	755.9
उपभोक्ता मूल्य सूचकांक (सीपीआई)					
सीपीआई खाद्य एवं पेय पदार्थ	245.9	403.4	390.7	404.8	404.2
सीपीआई वस्त्र एवं जूते	-33.2	-5.1	-10.1	19.7	-2.9
सीपीआई हाउसिंग	86.9	114.6	76.3	116.7	116.7
सीपीआई हेडलाइन	151.9	214.5	213.9	262.7	247.4
सीपीआई विविध	65.1	133.3	120.1	130.7	133.4

पैसे की आपूर्ति

ब्रॉड मनी (एम3)	4221.2	4942.1	4938.5	4944.1	4943.7
मुद्रा प्रचलन में है	3178.4	3785.9	3675.9	3759.6	3746.1

सेवा क्षेत्र

बंदरगाह माल	1069.0	1271.4	1260.8	1265.1	1252.0
रेल माल भाड़ा	1078.1	1271.0	1259.4	1244.8	1280.9
यात्री उड़ान (किमी)-घरेलू	3667.0	4277.3	4233.1	4270.8	4281.6
यात्री उड़ान (किमी)-अंतर्राष्ट्रीय	3718.8	4353.7	4277.7	4254.8	4374.2
यात्री वाहन बिक्री (थोक)	3844.0	4683.5	4681.3	4737.1	4700.1

नोट: बोल्ट में सेल विशिष्टताओं 1 से 4 (स्पेक1 से स्पेक4) के बीच सबसे कम एआईसीसी दर्शाते हैं।

स्रोत: लेखक की गणना.

⁷ गूगल मोबिलिटी वर्कप्लेस 3 जनवरी से 6 फरवरी, 2020 की 5-सप्ताह की अवधि के दौरान बेसलाइन - औसत मूल्य के आधार पर गतिशीलता परिवर्तनों को मापता है।

⁸ ऑक्सफोर्ड कोरोनावायरस गवर्नमेंट रिस्पॉंस ट्रैकर (ऑक्ससीजीआरटी) परियोजना द्वारा कठोरता सूचकांक नौ नीति प्रतिक्रिया संकेतकों पर आधारित एक समय माप है।

करने के लिए विनिर्देश-2 को अपनाया गया है। परीक्षण आँकड़े मूल शृंखला में सांख्यिकीय रूप से महत्वपूर्ण मौसमी की उपस्थिति की पुष्टि करते हैं, जबकि सभी 79 मौसमी समायोजित शृंखलाओं (विनिर्देश -2 का उपयोग करके) में अवशिष्ट मौसमी महत्व के पारंपरिक स्तर पर सांख्यिकीय रूप से महत्वपूर्ण नहीं थी। इसके अलावा, सभी शृंखलाओं के लिए क्यू-आँकड़े 9 शून्य से एक की स्वीकार्य सीमा के भीतर थे (अनुलग्नक, सारणी ए2)।

IV. अनुभवजन्य परिणामों का विश्लेषण

इस अध्ययन के लिए विचार किए गए व्यापक आर्थिक चर अलग-अलग मौसमी (अनुलग्नक, टेबल्स ए3 और ए4) प्रदर्शित करते हैं। 14 प्रमुख मौद्रिक और बैंकिंग संकेतकों में से 10 ने मार्च या अप्रैल (वित्तीय वर्ष समाप्ति के आसपास) के महीने में चरम दर्ज किया है, जबकि अधिकांश संकेतकों में अगस्त या दिसंबर के महीने के दौरान मौसमी गिरावट देखी गई है। मार्च में बैंक ऋण, गैर-खाद्य ऋण, मांग जमा आदि अपने चरम पर थे, जबकि बैंकों का निवेश अपने गर्त में था। सभी मौद्रिक और बैंकिंग संकेतकों के बीच, मांग जमा में पिछले दस वर्षों में सबसे अधिक औसत मौसमी बदलाव दर्ज किया गया (औसत एसएफ रेंज ¹⁰ पर 9.0) इसके बाद हाथ में नकदी और आरबीआई के पास शेष (औसत एसएफ रेंज 5.0 पर) और संकीर्ण धन (औसत एसएफ रेंज 4.9 पर)। दूसरी ओर, अनुसूचित वाणिज्यिक बैंकों (एससीबी) की सावधि जमा में सबसे कम मौसमी बदलाव दर्ज किया गया (औसत एसएफ रेंज 1.1 पर) (अनुलग्नक सारणी ए4 और ए5)।

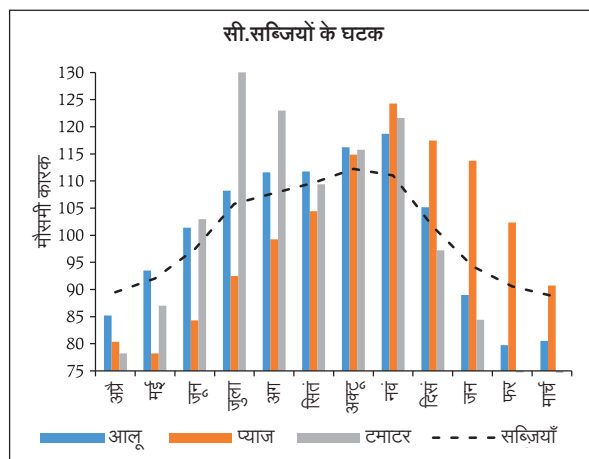
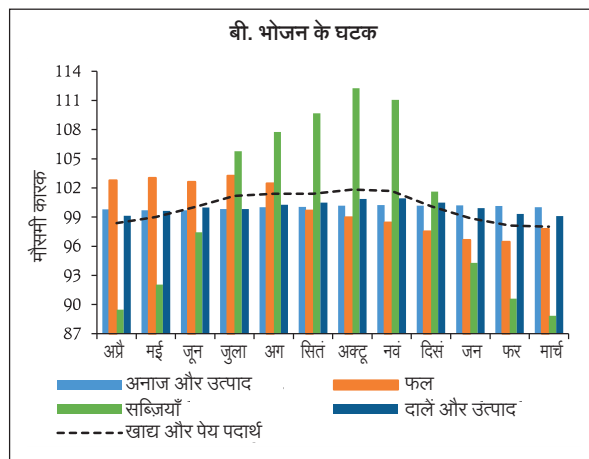
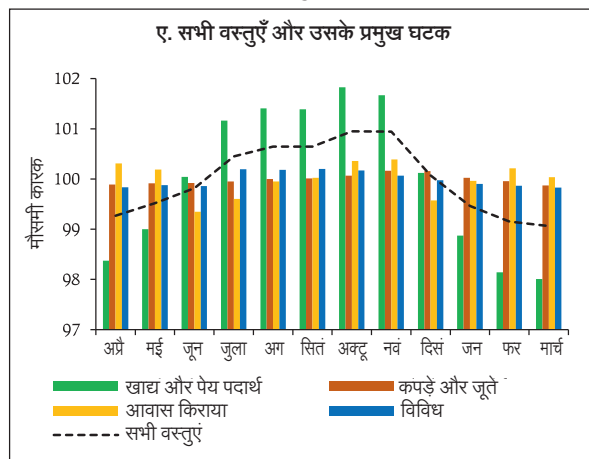
मूल्य आंकड़ों की ओर मुड़ते हुए, हेडलाइन उपभोक्ता मूल्य सूचकांक (सीपीआई) जुलाई और नवंबर के बीच मौसमी उछाल का दबाव अनुभव करता है, जो मुख्य रूप से खाद्य और पेय पदार्थों की कीमतों से प्रेरित होता है, जो बदले में सब्जियों की कीमतों के मौसमी पैटर्न से प्रेरित होता है। फलों की कीमतें गर्मियों (अप्रैल-अगस्त) के दौरान और सब्जियों की

⁹ क्यू-आँकड़ा मौसमी समायोजन की गुणवत्ता का एक समग्र सूचकांक है (स्वीकार्य सीमा 0 और 1 के बीच है)।

¹⁰ औसत मौसमी कारक सीमा (एसएफ रेंज) पिछले दस वर्षों के औसत मौसमी कारकों की सीमा है। सीमा की गणना मासिक मौसमी कारकों के अधिकतम और न्यूनतम के बीच अंतर के रूप में की जाती है।

कीमतें मानसून (जुलाई-नवंबर) के दौरान चरम पर होती हैं (चार्ट 3)।

चार्ट 3: सीपीआई के औसत मासिक मौसमी कारक (संयुक्त)



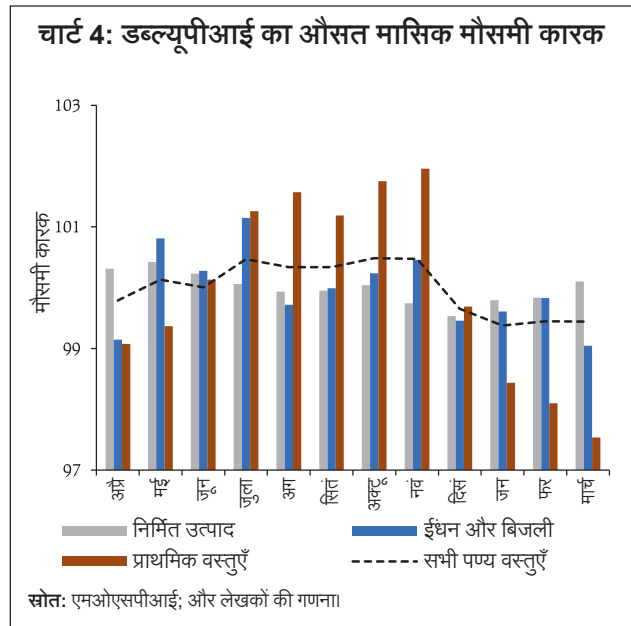
स्रोत: एमओएसपीआई, और लेखकों की गणना.

सीपीआई के प्रमुख समूहों में, लगभग 45 प्रतिशत की हिस्सेदारी के साथ, खाद्य और पेय पदार्थ, ने कपड़े और जूते, आवास और विविध जैसे अन्य घटकों की तुलना में उच्च मौसमी भिन्नता (3.8 पर औसत एसएफ रेंज) दिखाई। खाद्य और पेय पदार्थों के उप-समूहों में, सीपीआई सब्जियों ने उच्चतम मौसमी भिन्नता (औसत एसएफ रेंज 23.4) प्रदर्शित की। सब्जियों में, टमाटर, प्याज और आलू की कीमतों में औसत एसएफ रेंज क्रमशः 58.0, 46.1 और 39.0 दर्ज की गई। फलों की कीमतों में मौसमी बदलाव (औसत एसएफ रेंज 6.8) सब्जियों की तुलना में अपेक्षाकृत कम था। गैर-अल्कोहल पेय, दूध और उसके उत्पाद तथा तैयार भोजन, स्नैक्स, मिठाइयाँ (0.3 पर औसत एसएफ रेंज) जैसी शृंखला में सबसे कम मौसमी भिन्नता देखी जाती है। इसके अलावा, अनाज और उत्पादों की कीमतों में मौसमी बदलाव (औसत एसएफ रेंज 0.6 पर) दालों और उत्पादों (औसत एसएफ रेंज 1.8 पर) की तुलना में कम था। सीपीआई के अन्य प्रमुख घटकों में, कपड़े और जूते (सीपीआई संयुक्त टोकरी में 6.5 प्रतिशत की भारिता) भी कम मौसमी भिन्नता (0.3 पर औसत एसएफ रेंज) प्रदर्शित करते हैं (चार्ट 3)।

अपेक्षित रूप से, समग्र सीपीआई शृंखला [सीपीआई संयुक्त, औद्योगिक श्रमिकों के लिए सीपीआई (सीपीआई-आईडब्ल्यू), कृषि मजदूरों के लिए सीपीआई (सीपीआई-एएल) और ग्रामीण मजदूरों के लिए सीपीआई (सीपीआई-आरएल)] में मौसमीता कम है जबकि कुछ घटकों में, मुख्य रूप से खाद्य पदार्थ, में यह अधिक है। 21 सीपीआई शृंखलाओं में से, 19 में फरवरी से मई के आसपास एक मौसमी गिरावट दर्ज किया गया, जो रबी की फसल के अनुरूप था (अनुलग्नक, सारणी ए4)।

मौसमी शीर्षकाल के विसरित वितरण के सापेक्ष मौसमी ट्रफ दिसंबर, जनवरी और मार्च के महीनों के दौरान केंद्रीकृत थे। डब्ल्यूपीआई-सभी वस्तुओं में मौसमी उतार-चढ़ाव काफी हद तक प्राथमिक वस्तुओं, विशेष रूप से खाद्य पदार्थों द्वारा संचालित होते थे, जिनका मौसमी पैटर्न सीपीआई-खाद्य और पेय पदार्थों के समान होता है। प्राथमिक वस्तुओं में उच्चतम

चार्ट 4: डब्ल्यूपीआई का औसत मासिक मौसमी कारक

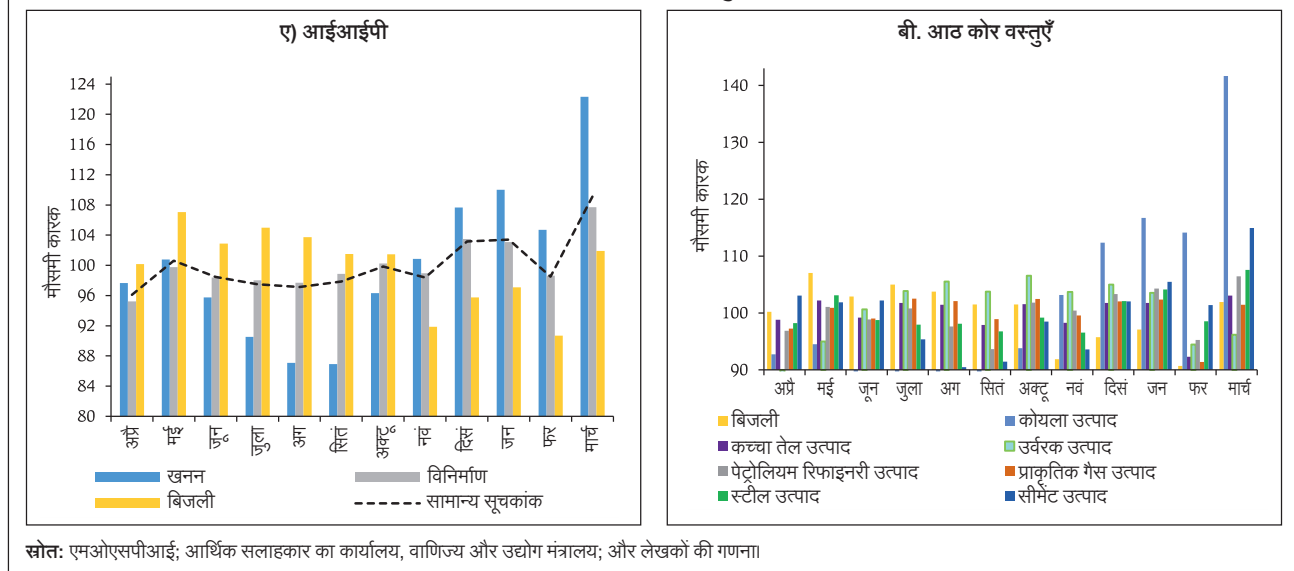


मौसमी भिन्नता (औसत एसएफ रेंज 4.4 पर) दर्ज की गई, जबकि विनिर्मित उत्पाद, जिसकी डब्ल्यूपीआई में सबसे बड़ी हिस्सेदारी है, ने सबसे कम मौसमी भिन्नता (औसत एसएफ रेंज 0.9 पर) दर्ज की (चार्ट 4 और अनुलग्नक, सारणी ए5 और ए6)।

जहां तक उत्पादन में मौसमीता का संबंध है, औद्योगिक उत्पादन अत्यधिक मौसमी है - औद्योगिक उत्पादन सूचकांक (आईआईपी) ने औसत एसएफ रेंज 13.0 दिखाई है। औद्योगिक उत्पादन में मौसमी शीर्ष अधिकतर (23 शृंखलाओं में से 14) वित्तीय वर्ष के आखिरी महीने मार्च में आए, जो वार्षिक लक्ष्यों को प्राप्त करने के कारण हो सकता है; दूसरी ओर, मौसमी ट्रफ विसरित हुए थे।

प्रमुख क्षेत्रों में, खनन में सबसे अधिक मौसमी बदलाव (35.4 पर औसत एसएफ रेंज) था, जिसमें मानसून के महीनों के दौरान कम गतिविधि और मार्च में चरम था। विनिर्माण, जिसकी कुल आईआईपी में सबसे अधिक हिस्सेदारी है, मार्च के महीने में मौसमी शीर्ष दर्शाता है। बिजली उत्पादन मई के भीषण गर्मी के महीने में चरम पर था और सर्दियों के महीनों के दौरान मौसमी ट्रफ देखा गया। विनिर्माण के घटकों में, खाद्य उत्पादों और वस्त्रों

चार्ट 5: आईआईपी और आठ कोर वस्तुओं के लिए मौसमी कारक



में दिसंबर में मौसमी शीर्ष देखा गया, जबकि पेय पदार्थ गर्मी के महीनों के दौरान उच्च मौसमी भिन्नता (37.7 की औसत एसएफ रेंज) के साथ शीर्ष पर थे। उपयोग-आधारित वर्गीकरण के तहत, उपभोक्ता वस्तुओं को छोड़कर सभी श्रेणियों में मार्च में शीर्ष देखा गया। जहां त्योहारी मांग को दर्शाते हुए अक्टूबर के दौरान उपभोक्ता टिकाऊ वस्तुओं की मांग चरम पर थी, वहीं दिसंबर के सर्दियों के महीने के दौरान उपभोक्ता गैर-टिकाऊ वस्तुओं की मांग चरम पर थी। उर्वरक और प्राकृतिक गैस को छोड़कर आठ प्रमुख उद्योगों के संकेतकों ने मार्च के दौरान मौसमी शीर्ष दर्ज किया। कोयला उत्पादन में एसएफ रेंज के साथ सबसे अधिक मौसमी बदलाव 61.9 दर्ज किया गया, जो मुख्य रूप से मार्च के महीने में उच्च मौसमी उत्पादन से प्रेरित था। उर्वरक उत्पादन में फरवरी से मई के बीच मौसमी ट्रफ देखा गया, जो रबी फसलों की कटाई का समय और कृषि गतिविधि के लिए लीन सीजन है (चार्ट 5)।

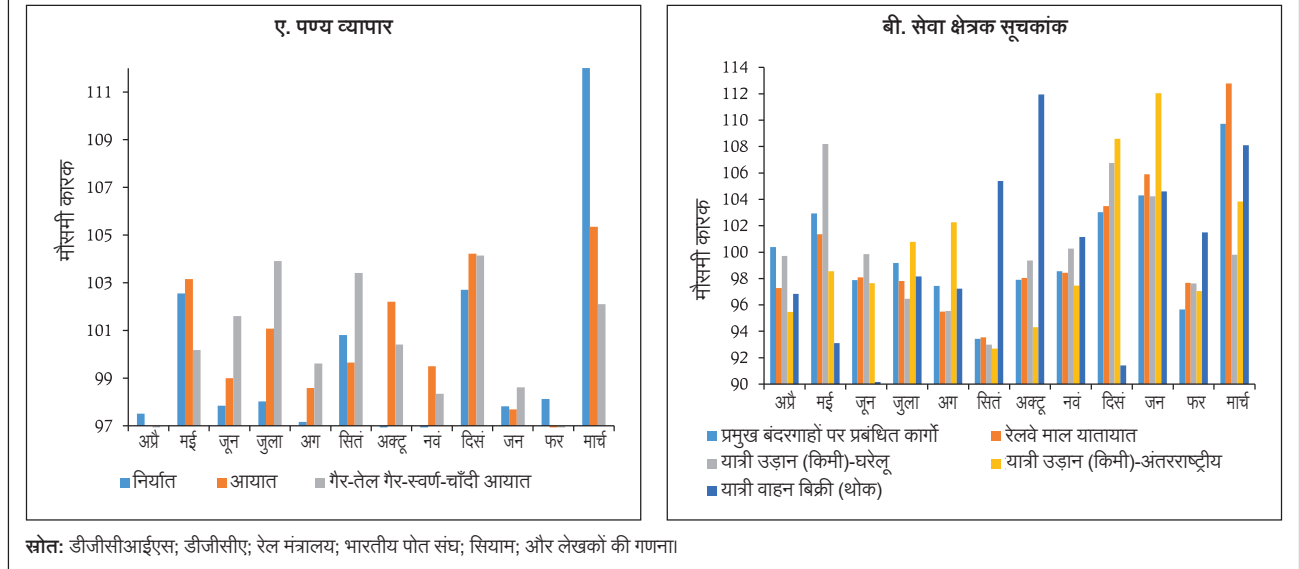
सेवा क्षेत्र के पांच संकेतकों में से चार में सितंबर में मौसमी ट्रफ दर्ज किया गया। पोर्ट कार्गो यातायात और रेलवे माल यातायात मार्च के महीने में शीर्ष पर चला गया, जो वित्तीय वर्ष के अंत में बढ़ी हुई गतिविधि को दर्शाता है। घरेलू और अंतर्राष्ट्रीय

यात्री यातायात के मामले में, मौसमी शीर्ष क्रमशः मई और जनवरी में छुट्टियों के मौसम के साथ मेल खाता है। त्योहारी मांग के कारण अक्टूबर में थोक यात्री वाहन बिक्री में मौसमी शीर्ष दर्ज किया गया। सभी पांच सेवा क्षेत्र संकेतकों में देखा गया मौसमी बदलाव मोटे तौर पर समान था (औसत एसएफ रेंज 15.2 - 21.8) (चार्ट 6)।

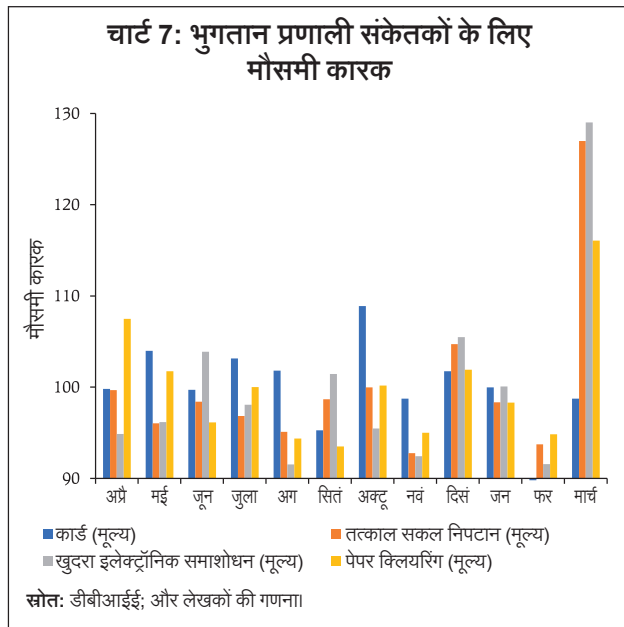
मार्च में वाणिज्यिक निर्यात में मौसमी शीर्ष दर्ज किया गया, जो औद्योगिक उत्पादन के शीर्ष के साथ मेल खाता था। मार्च में आयात में भी मौसमी शीर्ष दर्ज किया गया, जबकि गैर-तेल और गैर-सोना आयात दिसंबर में शीर्ष पर था। निर्यात में मौसमी भिन्नता आयात की तुलना में अधिक है (चार्ट 6)।

भुगतान प्रणाली संकेतकों के विश्लेषण से पता चलता है कि तत्काल सकल निपटान (आरटीजीएस), कागजी समाशोधन और खुदरा इलेक्ट्रॉनिक समाशोधन में उच्च मौसमी बदलाव दर्ज किए गए और मार्च के दौरान यह शीर्ष पर पहुंच गया, जो वार्षिक वित्तीय वर्ष समापन के कारण ऑनलाइन अंतरण के बढ़ते उपयोग का संकेत देता है, जो तब मौसमी शीर्ष पर था। कार्ड भुगतान मोड का उपयोग अक्टूबर के दौरान पाया गया, जो त्योहारी सीजन के आसपास बढ़ी हुई खपत मांग के साथ मेल

चार्ट 6: पण्य व्यापार और सेवा क्षेत्रक के लिए मौसमी कारक



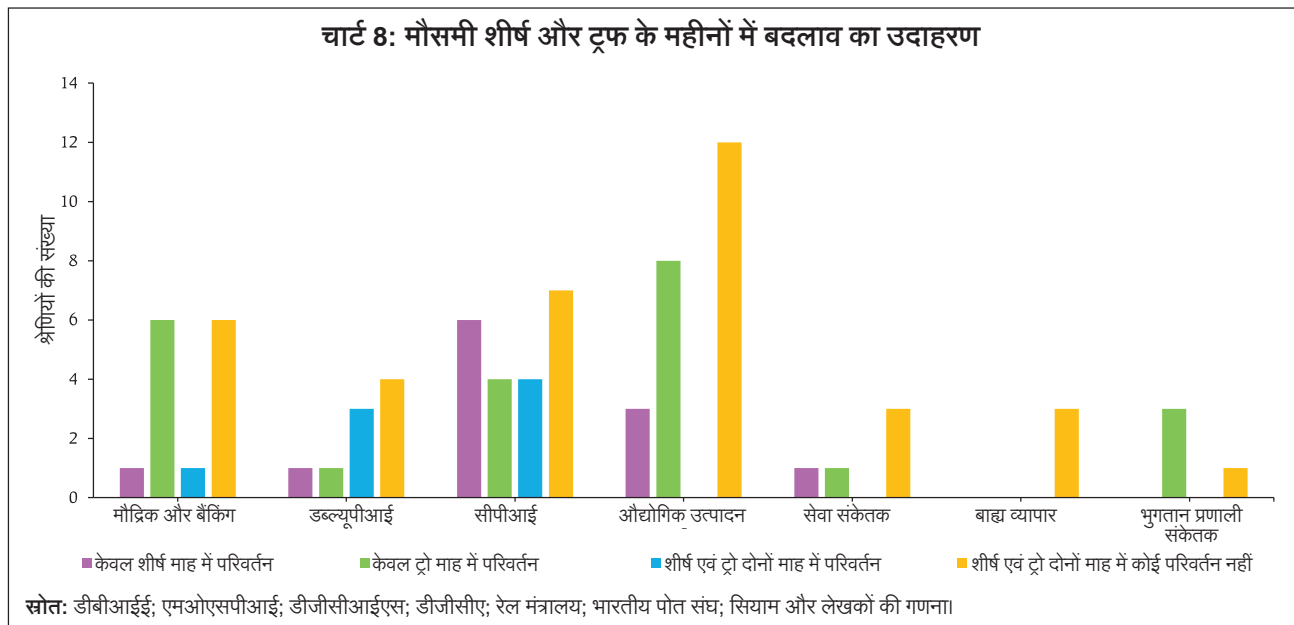
खाता था। दूसरी ओर, मौसमी ट्रफ विसरित पाए गए (चार्ट 7)।



V. क्या कोविड-19 प्रभाव के कारण मौसम बदल गया है?

यह जांचने के लिए कि क्या मौसमी उतार-चढ़ाव कोविड-पूर्व अवधि से भिन्न हैं या लगभग समान पैटर्न प्रदर्शित करते हैं, 2022-23 के मौसमी कारकों की तुलना कोविड-पूर्व अवधि (2015 से 2019) के पिछले पांच वर्षों के औसत मौसमी कारकों के साथ की गई थी। 79 संकेतकों में से, 36 शृंखलाओं के लिए मौसमी शीर्ष और ट्रफ महीने अपरिवर्तित रहे, जबकि 8 शृंखलाओं में शीर्ष और ट्रफ दोनों महीनों में परिवर्तन दर्ज किया गया। शीर्ष और ट्रफ दोनों महीनों में परिवर्तन दर्ज करने वाली 8 शृंखलाओं में से 4 सीपीआई के घटक थे। 23 शृंखलाएँ ऐसी थीं जिनमें ट्रफ माह में परिवर्तन का अनुभव हुआ, जबकि 12 शृंखलाओं में शीर्ष माह में परिवर्तन हुआ। अधिकांश आईआईपी शृंखला में मौसमी शीर्ष और ट्रफ (चार्ट 8) दोनों में कोई बदलाव नहीं देखा गया।

चार्ट 8: मौसमी शीर्ष और ट्रफ के महीनों में बदलाव का उदाहरण

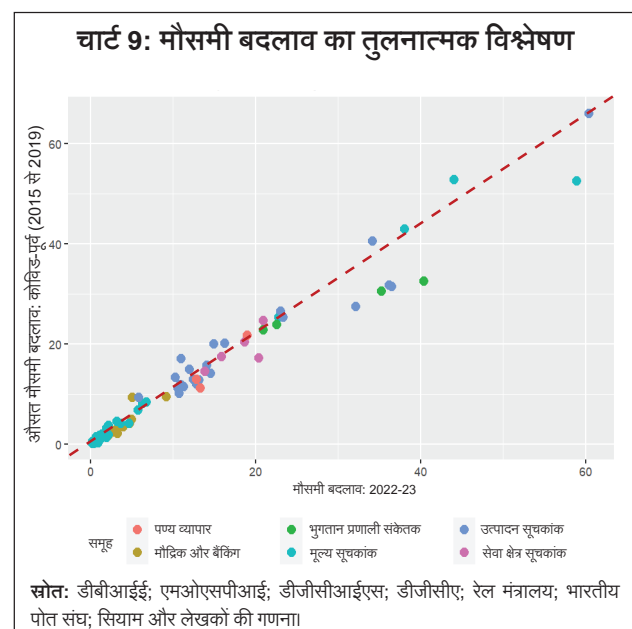


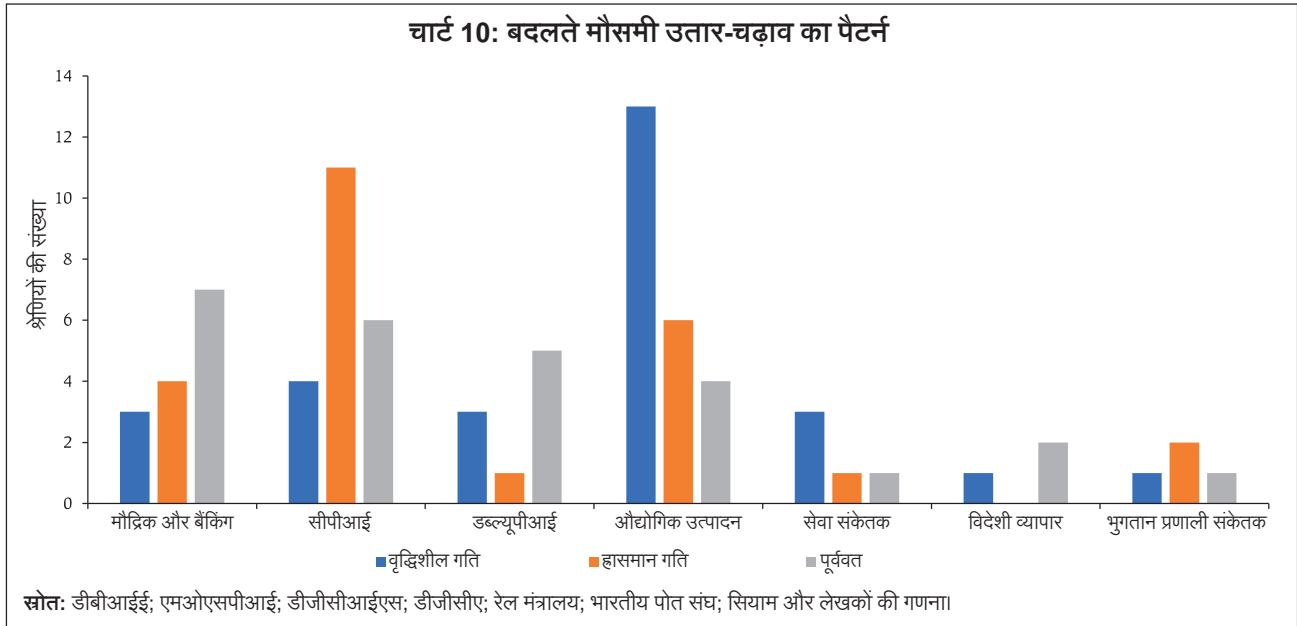
सीपीआई-सभी वस्तुओं में मौसमी शीर्ष 2022-23 में पहले के अक्तूबर से नवंबर में स्थानांतरित हो गया, जो मुख्य रूप से खाद्य और पेय पदार्थों की कीमतों में बदलाव से प्रेरित था। मांग, समय और कुल जमा के मामले में नवंबर तक ट्रफ माह में अभिसरण देखा जाता है। 2022-23 में उपभोक्ता वस्तुओं का शीर्ष महीना दिसंबर में उपभोक्ता गैर-टिकाऊ वस्तुओं के साथ संरेखित हो गया है, जबकि कोविड-पूर्व अवधि में यह मार्च था (अनुलग्नक, सारणी ए 6)।

विभिन्न आर्थिक संकेतकों की मौसमी प्रकृति पर महामारी का प्रभाव क्षेत्रों के अनुसार अलग-अलग रहा। उत्पादन के मोर्चे पर, आईआईपी-खनन, पेट्रोलियम रिफाइनरी का उत्पादन, कोयला उत्पादन, आईआईपी-प्राथमिक वस्तु और आईआईपी-उपभोक्ता वस्तुओं में मौसमी बदलाव में वृद्धि दर्ज की गई। भुगतान प्रणाली संकेतकों ने कार्ड के उपयोग में मौसमी उतार-चढ़ाव में वृद्धि दर्ज की और आरटीजीएस और खुदरा इलेक्ट्रॉनिक समाशोधन में उतार-चढ़ाव में कमी आई। सेवा क्षेत्र के संकेतकों में, यात्री उड़ान (अंतरराष्ट्रीय) में भिन्नता में गिरावट देखी गई, जबकि यात्री वाहन की बिक्री (थोक) में मौसमी भिन्नता में बदलाव में वृद्धि देखी गई। माल व्यापार में, निर्यात में भिन्नता बढ़ी है (चार्ट 9)।

अनुभवजन्य साक्ष्य से पता चलता है कि पिछले 10 वर्षों के लंबे समय के क्षितिज पर 28 शृंखलाओं के लिए मौसमी उतार-चढ़ाव अधिक स्पष्ट हो गए, जबकि अन्य 25 शृंखलाओं में ये मध्यम हो गए (अनुलग्नक, सारणी ए 9)। पिछले 10 वर्षों के दौरान अधिकांश मौद्रिक और बैंकिंग समुच्चय में मौसमी उतार-

चार्ट 9: मौसमी बदलाव का तुलनात्मक विश्लेषण





चढ़ाव या तो कम हो गए या मोटे तौर पर अपरिवर्तित रहे। खनन और बिजली में मौसमी बदलाव में वृद्धि दर्ज की गई। खनन गतिविधि में मौसमी बदलाव बढ़ने के लिए कोयला एक प्रमुख चालक है क्योंकि मानसून के मौसम के दौरान कम उत्पादन जारी रहने के बीच सक्रिय सीजन के दौरान कोयले की बढ़ती मांग को उच्च उत्पादन से पूरा किया जाता है। हालाँकि सीपीआई-संयुक्त तत्वों के बहुमत के लिए मौसमी भिन्नता कम हुई, फलों, मांस और मछली और प्याज और आलू जैसी सब्जियों की खुदरा कीमतों में मौसमी भिन्नता में वृद्धि देखी गई। दूसरी ओर, टमाटर की कीमतों में मौसमी उतार-चढ़ाव में कमी देखी गई। थोक बाजार में, विनिर्मित उत्पादों की कीमतों में मौसमी उतार-चढ़ाव के कारण वृद्धि देखी गई, जबकि प्राथमिक वस्तुओं और ईंधन और बिजली की कीमतों में उतार-चढ़ाव अपरिवर्तित रहा। माल ढुलाई और निर्यात में मौसमी बदलाव में वृद्धि देखी गई (चार्ट 10 और अनुलग्नक, सारणी ए 9)।

VI. निष्कर्ष

समष्टि- आर्थिक आंकड़ों को कोविड महामारी के कारण लगे आघातों ने मौसमी समायोजन को चिकित्सकों के लिए एक चुनौती बना दिया है। भारत के संदर्भ में इससे निपटने के लिए, मौसमी समायोजन के विभिन्न तरीकों का पता लगाया गया और

कोविड-19 महामारी से प्रेरित अस्थिरता के बीच डेटा को समायोजित करने के लिए उपयुक्त यह देखा गया कि X-13-एआरआईएमए-एसईएटीएस विधि तीन प्रकार के आउटलायर - एडिटिव आउटलायर, लेवल शिफ्ट और ट्रांसिटरी चेंज के स्वचालित आउटलायर का पता लगाने की अनुमति देती है।

हाथ में नकदी और आरबीआई के पास शेष राशि, प्राथमिक वस्तुओं के उत्पादन, उपभोक्ता वस्तुओं, कपड़ा, पेट्रोलियम उत्पादों, बिजली उत्पादन, यात्री वाहन की बिक्री और व्यापारिक निर्यात के लिए मौसमी कारकों में सीमा के दृष्टिकोण से देखा गया मौसमी बदलाव बढ़ गया है। जिन शृंखलाओं में शीर्ष/ट्रफ माह में बदलाव देखा गया, उनमें से अधिकांश में ट्रफ माह में बदलाव देखा गया है। काफी संख्या में उत्पादन सूचकांकों और बैंकिंग और मौद्रिक समग्र संकेतकों ने ट्रफ माह में बदलाव का अनुभव किया है। बैंकिंग संकेतकों में, बैंक ऋण, गैर-खाद्य ऋण, मांग जमा मार्च में शीर्ष पर थे जबकि निवेश अपने निचले स्तर पर थे। सब्जियों की कीमतों से प्रेरित होकर, सीपीआई पर मानसून के मौसम यानी जुलाई से नवंबर के दौरान दबाव देखा जाता है। गर्मी के महीनों में फलों की कीमतें अपने उच्चतम स्तर पर पहुंच जाती हैं। अधिकांश वस्तुओं का औद्योगिक उत्पादन मार्च में शीर्ष पर होता है, जबकि उपभोक्ता टिकाऊ वस्तुओं का

उत्पादन त्योहारी मांग को दर्शाते हुए अक्टूबर में अपने अधिकतम स्तर पर पहुँच जाता है। मार्च में निर्यात और आयात दोनों शीर्ष पर होते हैं, निर्यात में आयात की तुलना में अधिक मौसमी भिन्नता दिखाई देती है।

संदर्भ

- Bógalo, J., Llada, M., Poncela, P., & Senra, E. (2022). Seasonality in COVID-19 times. *Economics Letters*, 211, 110206.
- Cross, M., Ng, S. K., & Scuffham, P. (2020). Trading health for wealth: the effect of COVID-19 response stringency. *International Journal of Environmental Research and Public Health*, 17(23), 8725.
- Foley, P. (2021). Seasonal adjustment of Irish official statistics during the COVID-19 crisis. *Statistical Journal of the IAOS*, 37(1), 57-66.
- Hudson, N., Mercurio, J., & Kropf, J. (2022). The challenges of seasonal adjustment for the Current Employment Statistics survey during the COVID-19 pandemic. *Monthly Labor Review*.
- Sampi Bravo, J. R. E., & Jooste, C. (2020). Nowcasting economic activity in times of COVID-19: An approximation from the Google Community Mobility Report. *World Bank Policy Research Working Paper*, (9247).
- Tiller, R., Oh, J., & Liu, L. (2021). Adapting the Seasonal Adjustment of Local Area Unemployment Statistics to the COVID-19 Pandemic December.
- U.S. Census Bureau (2017). "X-13-ARIMA-SEATS Reference Manual", Version 1.1, Time Series Research Staff, Center for Statistical Research and Methodology. Available at <https://www.census.gov/ts/x13as/docX13AS.pdf>

अनुबंध

सारणी ए 1: मौसमी कारकों का अनुमान लगाने के लिए प्रयुक्त समय अवधि

सेक्टर/घर का नाम	समय सीमा	सेक्टर/घर का नाम	समय सीमा
मौद्रिक और बैंकिंग संकेतक (14 शृंखला)		औद्योगिक उत्पादन सूचकांक (23 शृंखला)	
ए.1.1 ब्रॉड मनी (एम3) ए.1.1.1 सरकार को नेट बैंक क्रेडिट ए.1.1.2 वाणिज्यिक क्षेत्र को बैंक ऋण ए.1.2 नैरो मनी (एम1) ए.1.3 आरक्षित धन (आरएम) ए.1.3.1 प्रचलन में मुद्रा ए.2.1 समग्र जमा (एससीबी) ए.2.1.1 मांग जमा (एससीबी) ए.2.1.2 सावधि जमा (एससीबी) ए.3.1 हाथ में नकदी और आरबीआई (एससीबी) के पास शेष राशि ए.3.2 बैंक क्रेडिट (एससीबी) ए.3.2.1 ऋण, नकद क्रेडिट और ओवरड्राफ्ट (एससीबी) ए.3.2.2 गैर-खाद्य ऋण (एससीबी) ए.3.3 निवेश (एससीबी)	अप्रैल 1994 से मार्च 2023 तक	ई. आईआईपी (आधार 2011-12 = 100) सामान्य सूचकांक ई.1.1 आईआईपी - प्राथमिक सामान ई.1.2 आईआईपी - पूंजीगत सामान ई.1.3 आईआईपी - मध्यवर्ती सामान ई.1.4 आईआईपी - बुनियादी ढांचा/निर्माण सामान ई.1.5 आईआईपी - उपभोक्ता वस्तुएं ई.1.5.1 आईआईपी - उपभोक्ता टिकाऊ वस्तुएं ई.1.5.2 आईआईपी - उपभोक्ता गैर-टिकाऊ ई.2.1 आईआईपी - खनन ई.2.2 आईआईपी - विनिर्माण ई.2.2.1 आईआईपी - खाद्य उत्पादों का निर्माण ई.2.2.2 आईआईपी - पेय पदार्थों का निर्माण ई.2.2.3 आईआईपी - वस्त्रों का निर्माण ई.2.2.4 आईआईपी - रसायनों और रासायनिक उत्पादों का निर्माण ई.2.2.5 आईआईपी - मोटर वाहनों, ट्रेलरों और सेमी-ट्रेलरों का निर्माण ई.2.3 आईआईपी - बिजली ई.3 सीमेंट उत्पादन ई.4 इस्पात उत्पादन ई.5 कोयला उत्पादन ई.6 कच्चे तेल का उत्पादन ई.7 पेट्रोलियम रिफाइनरी उत्पादन ई.8 उर्वरक उत्पादन ई.9 प्राकृतिक गैस उत्पादन	अप्रैल 1994 से मार्च 2023 तक अप्रैल 2012 से मार्च 2023 अप्रैल 1994 से मार्च 2023 तक अप्रैल 2004 से मार्च 2023
मूल्य सूचकांक [सीपीआई: 21 शृंखला और डब्ल्यूपीआई: 9 शृंखला]		सेवा क्षेत्र संकेतक (5 शृंखला)	
बी. सीपीआई (आधार: 2012 = 100) सभी वस्तुएं बी.1 सीपीआई - खाद्य और पेय पदार्थ बी.1.1 सीपीआई - अनाज और उत्पाद बी.1.2 सीपीआई - मांस और मछली बी.1.3 सीपीआई - अंडा बी.1.4 सीपीआई - दूध और उत्पाद बी.1.5 सीपीआई - फल बी.1.6 सीपीआई - सब्जियां बी.1.6.1 सीपीआई - आलू बी.1.6.2 सीपीआई - प्याज बी.1.6.3 सीपीआई - टमाटर बी.1.7 सीपीआई - दालें और उत्पाद बी.1.8 सीपीआई - मसाले बी.1.9 सीपीआई - गैर-अल्कोहल पेय पदार्थ बी.1.10 सीपीआई - तैयार भोजन, नाश्ता, मिठाई आदि बी.2 सीपीआई - कपड़े और जूते बी.3 सीपीआई - आवास बी.4 सीपीआई - विविध	जनवरी 2011 से मार्च 2023	प्रमुख बंदरगाहों पर एफ.1 कार्गो का संचालन किया जाता है एफ.2 रेलवे माल यातायात एफ.3 यात्री उड़ान (किमी) - घरेलू एफ.4 यात्री उड़ान (किमी) - अंतरराष्ट्रीय एफ.5 यात्री वाहन बिक्री (थोक)	अप्रैल 1994 से मार्च 2023 तक अप्रैल 2004 से मार्च 2023
सी.1 औद्योगिक श्रमिकों के लिए उपभोक्ता मूल्य सूचकांक (आधार: 2001=100) सी.2 कृषि मजदूरों के लिए उपभोक्ता मूल्य सूचकांक (आधार: 1986-87=100) सी.3 ग्रामीण मजदूरों के लिए उपभोक्ता मूल्य सूचकांक (आधार: 1986-87=100)	जनवरी 2000 से मार्च 2023	माल व्यापार (3 शृंखला)	
डी. डब्ल्यूपीआई (आधार: 2011-12=100) सभी वस्तुएं डी.1 डब्ल्यूपीआई - प्राथमिक लेख डी.1.1 डब्ल्यूपीआई - खाद्य वस्तुएं डी.2 डब्ल्यूपीआई - ईंधन और बिजली डी.3 डब्ल्यूपीआई - निर्मित उत्पाद	अप्रैल 1994 से मार्च 2023 तक	जी.1 निर्यात जी.2 आयात जी.3 गैर-तेल गैर-स्वर्ण आयात	अप्रैल 1994 से मार्च 2023 तक
डी.3.1 डब्ल्यूपीआई - खाद्य उत्पादों का विनिर्माण डी.3.2 डब्ल्यूपीआई - रसायन और रासायनिक उत्पादों का विनिर्माण डी.3.3 डब्ल्यूपीआई - मूल धातुओं का विनिर्माण डी.3.4 डब्ल्यूपीआई - मशीनरी और उपकरण का विनिर्माण	अप्रैल 2012 से मार्च 2023	भुगतान प्रणाली संकेतक (4 शृंखला)	
		एच.1 वास्तविक समय सकल निपटान एच.3 खुदरा इलेक्ट्रॉनिक समाशोधन एच.4 कार्ड	अप्रैल 2004 से मार्च 2023 अप्रैल 2005 से मार्च 2023 अप्रैल 2004 से मार्च 2023

सारणी ए 2: सभी संकेतकों के प्रमुख निदान (जारी)

चर का नाम	मूल शृंखला में सीजनैलिटी		अवशिष्ट सीजनैलिटी		गुणवत्ता निदान	
	एफ परीक्षण पी-मान	केडबल्यू परीक्षण पी-मान	एफ परीक्षण पी-मान	एफ परीक्षण 3 वर्ष पी-मान	एम7	क्यू
ए .1.1 ब्रॉड मनी (एम 3)	0.00	0.00	1.00	0.38	0.38	0.26
ए .1.1.1 सरकार को शुद्ध बैंक ऋण	0.00	0.00	1.00	0.99	0.39	0.31
ए .1.1.2 वाणिज्यिक क्षेत्र को बैंक ऋण	0.00	0.00	1.00	0.99	0.33	0.23
ए .1.2 संकीर्ण मुद्रा (एम 1)	0.00	0.00	0.93	0.24	0.28	0.27
ए .1.3 आरक्षित धन (आरएम)	0.00	0.00	0.53	0.84	0.30	0.23
ए.1.3.1 प्रचलन में मुद्रा	0.00	0.00	0.52	0.99	0.20	0.16
ए.2.1 समग्र जमा (एससीबी)	0.00	0.00	1.00	0.93	0.59	0.38
ए.2.1.1 मांग जमा (एससीबी)	0.00	0.00	0.98	0.78	0.49	0.54
ए.2.1.2 सावधि जमा (एससीबी)	0.00	0.00	1.00	0.99	0.60	0.29
ए.3.1 हाथ में नकदी और आरबीआई (एससीबी) के पास शेष राशि	0.00	0.02	0.96	1.00	1.31	0.92
ए .3.2 बैंक क्रेडिट (एससीबी)	0.00	0.00	1.00	1.00	0.40	0.25
ए.3.2.1 ऋण, नकद, क्रेडिट और ओवरड्राफ्ट (एससीबी)	0.00	0.00	1.00	1.00	0.40	0.27
ए.3.2.2 गैर-खाद्य ऋण (एससीबी)	0.00	0.00	1.00	1.00	0.71	0.41
ए .3.3 निवेश (एससीबी)	0.00	0.00	0.71	1.00	0.43	0.34
बी. सीपीआई (आधार: 2012 = 100) सभी वस्तुएं	0.00	0.00	1.00	0.98	0.25	0.29
बी.1 सीपीआई - खाद्य और पेय पदार्थ	0.00	0.00	1.00	0.99	0.25	0.29
बी.1 .1 सीपीआई - अनाज और उत्पाद	0.00	0.00	1.00	1.00	0.90	0.46
बी.1 .2 सीपीआई - मांस और मछली	0.00	0.00	0.88	0.56	0.45	0.46
बी.1 .3 सीपीआई - अंडा	0.00	0.00	1.00	1.00	0.42	0.27
बी.1 .4 सीपीआई - दूध और उत्पाद	0.00	0.00	0.99	0.95	1.44	0.68
बी.1 .5 सीपीआई - फल	0.00	0.00	0.98	0.81	0.35	0.30
बी.1 .6 सीपीआई - सब्जियां	0.00	0.00	0.99	0.97	0.26	0.32
बी.1 .6.1 सीपीआई - आलू	0.00	0.00	1.00	0.80	0.19	0.25
बी.1 .6.2 सीपीआई - प्याज	0.00	0.00	0.50	0.50	0.62	0.50
बी.1 .6.3 सीपीआई - टमाटर	0.00	0.00	1.00	0.94	0.42	0.71
बी.1 .7 सीपीआई - दालें और उत्पाद	0.00	0.00	0.98	0.60	0.93	0.62
बी.1 .8 सीपीआई - मसाले	0.00	0.00	1.00	1.00	1.32	0.69
बी.1 .9 सीपीआई - गैर-अल्कोहल पेय पदार्थ	0.00	0.00	1.00	1.00	1.07	0.57
बी.1 .10 सीपीआई - तैयार भोजन, नाश्ता, मिठाई आदि	0.00	0.00	0.97	0.77	1.46	0.74
बी.2 सीपीआई - कपड़े और जूते	0.00	0.00	0.98	0.97	1.12	0.66
बी.3 सीपीआई - आवास	0.00	0.00	0.90	0.91	0.33	0.36
बी.4 सीपीआई - विविध	0.00	0.00	1.00	0.63	0.86	0.47
सी.1 औद्योगिक श्रमिकों के लिए उपभोक्ता मूल्य सूचकांक (आधार: 2001=100)	0.00	0.00	1.00	0.99	0.23	0.27
सी .2 कृषि श्रमिकों के लिए उपभोक्ता मूल्य सूचकांक (आधार: 1986-87=100)	0.00	0.00	1.00	0.98	0.26	0.31
सी .3 ग्रामीण मजदूरों के लिए उपभोक्ता मूल्य सूचकांक (आधार: 1986-87=100)	0.00	0.00	1.00	0.98	0.26	0.29
डी. डब्ल्यूपीआई (आधार: 2011-12=100) सभी वस्तुएं	0.00	0.00	1.00	1.00	0.47	0.44
डी .1 डब्ल्यूपीआई - प्राथमिक लेख	0.00	0.00	1.00	1.00	0.33	0.41
डी.1.1 डब्ल्यूपीआई - खाद्य सामग्री	0.00	0.00	1.00	1.00	0.30	0.36
डी .2 डब्ल्यूपीआई - ईंधन और बिजली	0.00	0.00	1.00	1.00	1.44	0.74
डी .3 डब्ल्यूपीआई - विनिर्मित उत्पाद	0.00	0.00	1.00	1.00	0.73	0.58
डी.3.1 डब्ल्यूपीआई - खाद्य उत्पादों का निर्माण	0.00	0.00	1.00	0.96	0.98	0.70
डी.3.2 डब्ल्यूपीआई - रसायन और रासायनिक उत्पादों का निर्माण	0.00	0.00	1.00	1.00	1.19	0.73
डी .3.3 डब्ल्यूपीआई - मूल धातुओं का निर्माण	0.00	0.00	0.99	0.98	1.02	0.63
डी .3.4 डब्ल्यूपीआई - मशीनरी और उपकरण का निर्माण	0.09	0.07	0.99	1.00	1.94	0.93

सारणी ए 2: सभी संकेतकों के प्रमुख निदान (समाप्त)

चर का नाम	मूल शृंखला में सीजनैलिटी		अवशिष्ट सीजनैलिटी		गुणवत्ता निदान	
	एफ परीक्षण पी-मान	केडबल्यू परीक्षण पी-मान	एफ परीक्षण पी-मान	एफ परीक्षण 3 वर्ष पी-मान	एम7	क्यू
ई. आईआईपी (आधार 2011-12 = 100) सामान्य सूचकांक	0.00	0.00	0.26	0.32	0.16	0.24
ई.1.1 आईआईपी - प्राथमिक सामान	0.00	0.00	0.25	0.44	0.31	0.81
ई.1.2 आईआईपी - पूंजीगत सामान	0.00	0.00	0.29	0.13	0.32	0.49
ई.1.3 आईआईपी - मध्यवर्ती सामान	0.00	0.00	0.56	0.39	0.37	0.46
ई.1.4 आईआईपी - बुनियादी ढांचा/निर्माण सामान	0.00	0.00	0.26	0.25	0.46	0.56
ई.1.5 आईआईपी - उपभोक्ता वस्तुएं	0.00	0.00	0.29	0.19	0.38	0.48
ई.1.5.1 आईआईपी - उपभोक्ता टिकाऊ वस्तुएँ	0.00	0.00	0.14	0.03	0.42	0.46
ई.1.5.2 आईआईपी - उपभोक्ता गैर-टिकाऊ	0.00	0.00	0.61	0.66	0.39	0.70
ई.2.1 आईआईपी - खनन	0.00	0.00	0.73	0.51	0.24	0.39
ई.2.2 आईआईपी - विनिर्माण	0.00	0.00	0.19	0.30	0.21	0.26
ई.2.2.1 आईआईपी - खाद्य उत्पादों का निर्माण	0.00	0.00	1.00	0.99	0.19	0.43
ई.2.2.2 आईआईपी - पेय पदार्थों का निर्माण	0.00	0.00	0.24	0.12	0.55	0.39
ई.2.2.3 आईआईपी - वस्त्रों का निर्माण	0.00	0.00	0.37	0.34	0.66	0.66
ई.2.2.4 आईआईपी - रसायनों और रासायनिक उत्पादों का निर्माण	0.00	0.00	0.62	0.45	0.55	0.77
ई.2.2.5 आईआईपी - मोटर वाहनों, ट्रेलरों और सेमी-ट्रेलरों का निर्माण	0.00	0.00	0.29	0.13	0.51	0.60
ई.2.3 आईआईपी - बिजली	0.00	0.00	0.53	0.56	0.50	0.58
ई.3 सीमेंट उत्पादन	0.00	0.00	0.49	0.45	0.22	0.32
ई.4 इस्पात उत्पादन	0.00	0.00	0.48	0.27	0.49	0.64
ई.5 कोयला उत्पादन	0.00	0.00	0.56	0.21	0.13	0.31
ई.6 कच्चे तेल का उत्पादन	0.00	0.00	0.87	0.94	0.18	0.32
ई.7 पेट्रोलियम रिफाइनरी उत्पादन	0.00	0.00	0.96	0.68	0.49	0.72
ई.8 उर्वरक उत्पादन	0.00	0.00	0.78	0.15	0.28	0.58
ई.9 प्राकृतिक गैस उत्पादन	0.00	0.00	0.92	1.00	0.26	0.41
प्रमुख बंदरगाहों पर एफ.1 कार्गो का संचालन किया जाता है	0.00	0.00	0.93	0.81	0.31	0.52
एफ.2 रेलवे माल यातायात	0.00	0.00	0.53	0.56	0.13	0.32
एफ.3 यात्री उड़ान (किमी) - घरेलू	0.00	0.00	0.21	0.22	0.30	0.32
एफ.4 यात्री उड़ान (किमी) - अंतर्राष्ट्रीय	0.00	0.00	0.68	0.64	0.36	0.48
एफ.5 यात्री वाहन बिक्री (थोक)	0.00	0.00	0.79	0.23	0.40	0.41
जी.1 निर्यात	0.00	0.00	0.75	0.70	0.37	0.54
जी.2 आयात	0.00	0.00	0.99	0.51	0.84	0.76
जी.3 गैर-तेल गैर-स्वर्ण आयात	0.00	0.00	0.99	0.49	0.59	0.67
आरटीजीएस	0.00	0.00	0.18	0.41	0.36	0.42
कागज साफ़ करना	0.00	0.00	0.08	0.02	0.31	0.71
आरईसी	0.00	0.00	0.68	0.17	0.55	0.43
पत्ते	0.00	0.00	0.05	0.04	0.43	0.39

टिप्पणियाँ: 1. मूल शृंखला में मौसमी के लिए परीक्षण: स्थिरता मानकर मौसमी की उपस्थिति के लिए एफ-परीक्षण और क्रुस्कल और वालिस (केडबल्यू) परीक्षण (स्थिर मौसमी के लिए एक गैरपैरामीट्रिक परीक्षण)।

2. मौसमी रूप से समायोजित शृंखला में मौसमी के लिए परीक्षण: पूर्ण नमूने के लिए और नवीनतम 3 वर्षों के लिए स्थिरता मानकर मौसमी की उपस्थिति के लिए एफ-परीक्षण।

3. एम7 स्थिर मौसमी की मात्रा के सापेक्ष मौजूद चलती मौसमी की मात्रा से मेल खाता है (स्वीकार्य सीमा 0 और 1 के बीच है)। हालाँकि, एम डायमनोस्टिक्स को एकल गुणवत्ता नियंत्रण संकेतक - क्यू में एकत्रित किया गया है, जो समायोजन का समग्र मूल्यांकन देता है (स्वीकार्य सीमा 0 और 1 के बीच है)।

सारणी ए 3: विभिन्न महीनों में देखी गई शीर्ष और ट्रो की संख्या

सेक्टर/उप-क्षेत्र		अप्रैल	मई	जून	जुलाई	अगस्त	सितम्बर	अक्टूबर	नवंबर	दिसम्बर	जनवरी	फरवरी	मार्च	कुल
मौद्रिक और बैंकिंग	शीर्ष	3	1	1	1	1							7	14
	ट्रो					5	1	1	1	4		1	1	14
सीपीआई	शीर्ष			1	2	1	1	4	9	2	1			21
	ट्रो	3	3	1						1		2	11	21
डब्ल्यूपीआई	शीर्ष		3	1	1		1	2	1					9
	ट्रो									2	3	1	3	9
औद्योगिक उत्पादन	शीर्ष		2		2			2		3			14	23
	ट्रो	6		3		2	3		3	1		5		23
सेवा संकेतक	शीर्ष		1					1			1		2	5
	ट्रो			1			4							5
बाहरी व्यापार	शीर्ष									1			2	3
	ट्रो								1			2		3
भुगतान प्रणाली संकेतक	शीर्ष							1					3	4
	ट्रो					1	1		1			1		4

टिप्पणियाँ: 1. सामान्य तौर पर, मौसमी शीर्ष और ट्रो पिछले 10 वर्षों के औसत मौसमी कारकों के आधार पर तय किए गए हैं।

2. रिक्त खाने इंगित करती हैं कि कोई शीर्ष या ट्रो नहीं देखा गया है।

सारणी ए 4: औसत* चयनित आर्थिक समय शृंखला के मासिक मौसमी कारक (जारी)

शृंखला/माह	अप्रैल	मई	जून	जुला.	अग.	सितं.	अक्टू.	नव.	दिसं.	जन.	फ़र.	मार्च
1	2	3	4	5	6	7	8	9	10	11	12	13
मौद्रिक और बैंकिंग संकेतक(14 शृंखला)												
ए.1.1 ब्रॉड मनी (एम3)	101.1	100.7	100.1	100.3	100.0	99.7	99.8	99.3	99.2	99.5	99.7	100.6
ए.1.1.1 सरकार को नेट बैंक क्रेडिट	101.1	100.9	100.6	101.7	101.2	99.8	99.7	99.8	98.0	99.0	99.4	99.0
ए.1.1.2 वाणिज्यिक क्षेत्र को बैंक ऋण	100.8	100.2	100.0	99.6	99.0	99.4	99.3	99.4	100.1	100.1	100.4	101.8
ए.1.2 नैरो मनी (एम1)	101.9	101.4	100.8	99.7	99.1	99.1	98.6	98.3	98.7	99.0	100.2	103.2
ए.1.3 आरक्षित धन (आरएम)	101.5	101.8	101.5	100.2	99.1	98.4	98.4	98.9	99.2	99.1	99.0	102.9
ए.1.3.1 प्रचलन में मुद्रा	102.6	102.7	101.9	100.2	99.1	98.1	98.3	98.7	98.8	99.3	99.9	100.4
ए.2.1 समग्र जमा (एससीबी)	100.8	100.2	99.9	100.2	99.8	100.2	100.0	99.6	99.6	99.7	99.6	100.4
ए.2.1.1 मांग जमा (एससीबी)	100.7	98.6	99.4	98.2	98.1	103.0	98.6	98.6	100.3	98.5	99.1	107.1
ए.2.1.2 सावधि जमा (एससीबी)	100.7	100.3	99.9	100.3	99.9	100.0	100.1	99.8	99.6	99.8	99.7	100.0
ए.3.1 हाथ में नकदी और आरबीआई (एससीबी) के पास शेष राशि	100.9	100.1	102.2	100.6	100.4	100.4	99.5	100.3	101.8	97.5	97.2	98.8
ए.3.2 बैंक क्रेडिट (एससीबी)	100.7	100.2	100.0	99.2	98.8	99.9	99.4	99.3	100.2	100.1	100.3	101.9
ए.3.2.1 ऋण, नकद, क्रेडिट और ओवरड्राफ्ट (एससीबी)	100.6	100.1	100.0	99.2	98.9	100.0	99.5	99.3	100.2	100.1	100.2	101.8
ए.3.2.2 गैर-खाद्य ऋण (एससीबी)	100.8	100.1	100.0	99.3	98.9	100.2	99.4	99.2	100.1	100.0	100.2	102.0
ए.3.3 निवेश (एससीबी)	99.6	100.3	100.3	101.2	101.6	101.0	100.8	100.1	98.9	98.9	99.1	98.1
मूल्य सूचकांक [सीपीआई: 21 शृंखला और डब्ल्यूपीआई: 9 शृंखला]												
बी. सीपीआई (आधार: 2012 = 100) सभी वस्तुएं	99.3	99.5	99.8	100.5	100.6	100.6	100.9	100.9	100.1	99.5	99.2	99.1
बी.1 सीपीआई - खाद्य और पेय पदार्थ	98.4	99.0	100.0	101.2	101.4	101.4	101.8	101.7	100.1	98.9	98.1	98.0
बी.1.1 सीपीआई - अनाज और उत्पाद	99.8	99.7	99.7	99.8	100.0	100.1	100.2	100.2	100.2	100.2	100.1	100.0
बी.1.2 सीपीआई - मांस और मछली	99.6	101.0	102.2	101.8	100.5	99.8	99.7	99.1	98.9	99.2	98.9	98.9
बी.1.3 सीपीआई - अंडा	96.8	96.9	98.6	100.4	99.1	98.7	99.2	101.6	103.8	104.0	101.9	98.9
बी.1.4 सीपीआई - दूध और उत्पाद	99.8	100.0	100.0	100.1	100.1	100.1	100.1	100.1	100.0	99.9	99.9	99.8
बी.1.5 सीपीआई - फल	102.8	103.0	102.6	103.3	102.5	99.7	99.0	98.5	97.5	96.6	96.5	97.8
बी.1.6 सीपीआई - सब्जियां	89.5	92.0	97.4	105.8	107.8	109.7	112.2	111.1	101.6	94.3	90.6	88.8
बी.1.6.1 सीपीआई - आलू	85.2	93.5	101.4	108.2	111.6	111.8	116.2	118.7	105.2	89.0	79.7	80.5
बी.1.6.2 सीपीआई - प्याज	80.3	78.2	84.3	92.5	99.3	104.4	114.9	124.3	117.5	113.7	102.3	90.7
बी.1.6.3 सीपीआई - टमाटर	78.2	87.0	103.0	132.4	123.0	109.4	115.8	121.6	97.2	84.4	74.7	74.4
बी.1.7 सीपीआई - दालें और उत्पाद	99.1	99.6	100.0	99.8	100.3	100.5	100.9	100.9	100.5	99.9	99.3	99.1
बी.1.8 सीपीआई - मसाले	99.5	99.6	99.7	100.0	100.1	100.1	100.2	100.3	100.3	100.3	100.0	99.8
बी.1.9 सीपीआई - गैर-अल्कोहल पेय पदार्थ	99.9	100.0	99.9	100.0	100.0	100.1	100.0	100.1	100.1	100.0	100.0	99.9
बी.1.10 सीपीआई - तैयार भोजन, नाश्ता, मिठाई आदि	99.9	99.9	99.9	100.0	100.1	100.0	100.0	100.2	100.1	100.0	100.0	99.9
बी.2 सीपीआई - कपड़े और जूते	99.9	99.9	99.9	100.0	100.0	100.0	100.1	100.2	100.2	100.0	100.0	99.9
बी.3 सीपीआई - आवास	100.3	100.2	99.3	99.6	99.9	100.0	100.4	100.4	99.6	100.0	100.2	100.0
बी.4 सीपीआई - विविध	99.8	99.9	99.9	100.2	100.2	100.2	100.2	100.1	100.0	99.9	99.9	99.8
सी.1 औद्योगिक श्रमिकों के लिए उपभोक्ता मूल्य सूचकांक (आधार: 2001=100)	99.4	99.6	99.9	100.8	100.6	100.5	100.9	100.7	99.9	99.6	99.0	99.0
सी.2 कृषि श्रमिकों के लिए उपभोक्ता मूल्य सूचकांक (आधार: 1986-87=100)	99.2	99.4	99.7	100.1	100.5	100.6	101.0	101.0	100.5	99.8	99.3	99.0
सी.3 ग्रामीण मजदूरों के लिए उपभोक्ता मूल्य सूचकांक (आधार: 1986-87=100)	99.2	99.5	99.8	100.1	100.5	100.6	100.9	101.0	100.4	99.8	99.3	99.0
डी. डब्ल्यूपीआई (आधार: 2011-12=100) सभी वस्तुएं	99.8	100.1	100.0	100.5	100.3	100.3	100.5	100.5	99.7	99.4	99.4	99.4
डी.1 डब्ल्यूपीआई - प्राथमिक लेख	99.1	99.4	100.1	101.3	101.6	101.2	101.8	102.0	99.7	98.4	98.1	97.5
डी.1.1 डब्ल्यूपीआई - खाद्य वस्तुएं	98.6	98.9	100.1	101.3	101.7	101.8	102.8	102.7	99.5	98.6	97.3	96.8
डी.2 डब्ल्यूपीआई - ईंधन और बिजली	99.1	100.8	100.3	101.1	99.7	100.0	100.2	100.5	99.5	99.6	99.8	99.0
डी.3 डब्ल्यूपीआई - विनिर्मित उत्पाद	100.3	100.4	100.2	100.1	99.9	100.0	100.0	99.7	99.5	99.8	99.8	100.1
डी.3.1 डब्ल्यूपीआई - खाद्य उत्पादों का निर्माण	100.2	100.2	100.3	100.2	100.5	100.6	100.2	99.9	99.6	99.5	99.3	99.4
डी.3.2 डब्ल्यूपीआई - रसायन और रासायनिक उत्पादों का निर्माण	100.2	100.5	100.3	100.3	100.1	100.0	100.0	99.8	99.6	99.4	99.7	100.0
डी.3.3 डब्ल्यूपीआई - मूल धातुओं का डब्ल्यूपीआई-निर्माण	100.8	101.3	100.8	99.7	99.3	99.7	99.6	99.2	98.8	99.9	100.1	100.6
डी.3.4 डब्ल्यूपीआई - मशीनरी और उपकरण का निर्माण	100.1	100.1	100.1	100.0	100.0	100.1	100.1	100.1	99.9	99.8	99.9	100.0

सारणी ए 4: औसत* चयनित आर्थिक समय शृंखला के मासिक मौसमी कारक (समाप्त)

शृंखला/माह	अप्रैल	मई	जून	जुला.	अग.	सितं.	अक्टू.	नवं.	दिसं.	जन.	फ़र.	मार्च
1	2	3	4	5	6	7	8	9	10	11	12	13
औद्योगिक उत्पादन (23 शृंखला)												
ई. आईआईपी (आधार 2011-12 =ए 51:ए 72 100) सामान्य सूचकांक	96.1	100.6	98.5	97.5	97.1	97.8	99.9	98.4	103.2	103.4	98.5	109.1
ई.1.1 आईआईपी - प्राथमिक वस्तुएं	98.1	102.9	99.8	98.7	96.3	94.2	98.5	97.7	102.6	104.1	96.8	110.4
ई.1.2 आईआईपी - पूंजीगत सामान	89.6	97.5	100.2	95.8	96.3	102.1	97.7	97.2	101.0	99.7	101.7	120.7
ई.1.3 आईआईपी - मध्यवर्ती सामान	97.3	99.4	97.7	101.1	99.7	99.0	99.1	97.8	102.4	102.0	97.1	107.6
ई.1.4 आईआईपी - बुनियादी ढांचा/निर्माण सामान	98.9	102.9	100.7	98.0	97.0	95.8	99.2	95.3	101.7	103.9	99.4	107.9
ई.1.5 आईआईपी - उपभोक्ता वस्तुएं	94.6	98.2	94.3	97.5	96.4	101.0	100.6	102.8	104.8	103.7	100.2	106.1
ई.1.5.1 आईआईपी - उपभोक्ता टिकाऊ वस्तुएँ	95.7	99.2	97.4	100.3	99.2	106.0	107.3	99.0	97.2	98.4	95.9	104.0
ई.1.5.2 आईआईपी - उपभोक्ता गैर-टिकाऊ	94.3	97.8	96.5	96.7	96.1	97.2	96.8	100.8	108.5	106.6	102.6	106.2
ई.2.1 आईआईपी - खनन	97.7	100.8	95.8	90.5	87.1	86.9	96.3	100.8	107.7	110.0	104.7	122.3
ई.2.2 आईआईपी - विनिर्माण	95.2	99.8	98.4	98.0	97.7	98.9	100.3	99.0	103.5	103.1	98.6	107.7
ई.2.2.1 आईआईपी - खाद्य उत्पादों का विनिर्माण	95.4	88.6	86.2	90.9	89.1	89.5	93.9	105.1	121.5	118.7	110.9	109.6
ई.2.2.2 आईआईपी - पेय पदार्थों का निर्माण	115.4	125.1	106.9	91.9	87.8	90.9	90.1	87.4	91.9	96.6	98.8	118.1
ई.2.2.3 आईआईपी - वस्त्रों का निर्माण	98.5	98.9	96.4	100.4	101.4	101.0	101.0	100.1	102.7	101.2	96.5	102.1
ई.2.2.4 आईआईपी - रसायनों और रासायनिक उत्पादों का निर्माण	94.8	100.3	99.7	104.3	102.2	101.3	100.5	97.9	101.1	101.0	93.4	103.3
ई.2.2.5 आईआईपी - मोटर वाहनों, ट्रैलरों और सेमी-ट्रैलरों का निर्माण	99.7	100.1	96.9	100.3	98.7	100.1	101.6	99.7	93.9	100.5	100.7	108.3
ई.2.3 आईआईपी - बिजली	100.2	107.0	102.9	105.0	103.7	101.5	101.5	91.9	95.7	97.1	90.7	101.9
ई.3 सीमेंट उत्पादन	103.1	101.9	102.2	95.4	90.5	91.4	98.5	93.6	102.0	105.5	101.4	114.9
ई.4 इस्पात उत्पादन	98.2	103.1	98.7	97.9	98.1	96.8	99.2	96.5	102.1	104.1	98.5	107.6
ई.5 कोयला उत्पादन	92.8	94.5	89.3	81.9	79.7	80.3	93.8	103.2	112.3	116.7	114.1	141.7
ई.6 कच्चे तेल का उत्पादन	98.8	102.2	99.2	101.8	101.4	97.9	101.5	98.3	101.7	101.7	92.3	103.1
ई.7 पेट्रोलियम रिफाइनरी उत्पादन	96.9	101.1	98.8	100.8	97.6	93.6	101.8	100.4	103.3	104.3	95.2	106.4
ई.8 उर्वरक उत्पादन	81.9	95.0	100.6	103.8	105.5	103.7	106.5	103.7	105.0	103.5	94.5	96.1
ई.9 प्राकृतिक गैस उत्पादन	97.3	100.9	99.0	102.5	102.1	98.9	102.5	99.5	102.0	102.3	91.4	101.5
सेवा क्षेत्र संकेतक (5 शृंखला)												
प्रमुख बंदरगाहों पर एफ .1 कार्गो का संचालन किया जाता है	100.4	102.9	97.9	99.2	97.4	93.4	97.9	98.5	103.0	104.3	95.7	109.7
एफ.2 रेलवे माल यातायात	97.3	101.4	98.1	97.8	95.5	93.6	98.1	98.4	103.5	105.9	97.7	112.8
एफ .3 यात्री उड़ान (किमी) - घरेलू	99.7	108.2	99.8	96.5	95.5	93.0	99.4	100.3	106.8	104.2	97.6	99.8
एफ .4 यात्री उड़ान (किमी) - अंतर्राष्ट्रीय	95.5	98.6	97.6	100.8	102.3	92.7	94.3	97.5	108.6	112.0	97.0	103.8
एफ .5 यात्री वाहन बिक्री (थोक)	96.8	93.1	90.2	98.2	97.2	105.4	112.0	101.1	91.4	104.6	101.5	108.1
माल व्यापार (3 शृंखला)												
जी.1 निर्यात	97.5	102.6	97.8	98.0	97.2	100.8	96.5	95.2	102.7	97.8	98.1	115.6
जी.2 आयात	97.0	103.2	99.0	101.1	98.6	99.6	102.2	99.5	104.2	97.7	92.8	105.4
जी.3 गैर-तेल गैर-स्वर्ण आयात	96.5	100.2	101.6	103.9	99.6	103.4	100.4	98.3	104.1	98.6	91.2	102.1
भुगतान प्रणाली संकेतक (4 शृंखला)												
एच.1 आरटीजीएस	94.9	96.2	103.9	98.1	91.5	101.5	95.5	92.4	105.5	100.1	91.6	129.0
एच.2 पेपर क्लियरिंग	107.5	101.8	96.2	100.0	94.4	93.5	100.2	95.0	101.9	98.3	94.8	116.1
एच.3 आरईसी	99.7	96.0	98.4	96.9	95.1	98.7	100.0	92.8	104.7	98.3	93.7	127.0
एच.4 कार्ड	99.8	104.0	99.7	103.1	101.8	95.3	108.9	98.8	101.7	100.0	87.6	98.7

*: सामान्य तौर पर पिछले दस वर्षों के मासिक मौसमी कारकों का औसत। यहां औसत मासिक मौसमी कारकों की गणना पिछले 10 वर्षों (यानी अप्रैल 2013 से मार्च 2023) के आधार पर की गई है। 'बोल्ड' में चिह्नित संख्याएं संबंधित शृंखला के शिखर और गर्त हैं।

सारणी ए 5: मौसमी कारकों की सीमा (शिखर और गर्त के बीच अंतर) (जारी)

शृंखला/वर्ष	2013-14	2014-15	2015-16	2016-17	2017-18	2018-19	2019-20	2020-21	2021-22	2022-23	औसत रेंज
1	2	3	4	5	6	7	8	9	10	11	12
मौद्रिक और बैंकिंग संकेतक(14 शृंखला)											
ए.1.1 ब्रॉड मनी (एम3)	1.8	1.9	2.0	2.2	2.3	2.2	2.1	1.8	1.7	1.7	1.9
ए.1.1.1 सरकार को नेट बैंक क्रेडिट	3.7	3.7	3.8	4.0	4.0	4.1	4.0	3.7	3.4	3.5	3.7
वाणिज्यिक क्षेत्र को बैंक ऋण	2.9	2.9	2.9	3.1	3.2	3.2	3.0	2.8	2.6	2.4	2.9
ए.1.2 नैरो मनी (एम1)	3.8	3.9	4.3	4.9	5.6	5.9	5.9	5.6	5.3	5.0	4.9
ए.1.3 आरक्षित धन (आरएम)	4.4	4.7	4.9	4.9	4.8	4.7	4.5	4.3	4.1	4.1	4.5
ए.1.3.1 प्रचलन में मुद्रा	5.0	5.0	5.0	5.0	5.0	4.7	4.4	4.1	4.0	4.1	4.6
ए.2.1 समग्र जमा (एससीबी)	1.6	1.3	1.1	1.1	1.2	1.3	1.2	1.2	1.3	1.4	1.2
ए.2.1.1 मांग जमा (एससीबी)	5.0	5.6	7.3	9.5	11.5	12.2	11.8	10.7	9.8	9.5	9.0
ए.2.1.2 सावधि जमा (एससीबी)	1.6	1.3	1.1	1.0	1.0	1.0	1.1	1.0	1.0	1.1	1.1
ए.3.1 हाथ में नकदी और आरबीआई (एससीबी) के पास शेष राशि	5.7	4.5	4.9	5.4	5.6	6.1	6.8	7.1	8.2	9.4	5.0
ए.3.2 बैंक क्रेडिट (एससीबी)	2.6	2.6	2.8	3.1	3.4	3.5	3.4	3.2	2.9	2.8	3.0
ए.3.2.1 ऋण, नकद, क्रेडिट और ओवरड्राफ्ट (एससीबी)	2.5	2.5	2.7	3.0	3.3	3.3	3.2	2.9	2.7	2.6	2.9
ए.3.2.2 गैर-खाद्य ऋण (एससीबी)	2.6	2.5	3.0	3.5	3.8	3.9	3.5	3.1	2.6	2.2	3.0
ए.3.3 निवेश (एससीबी)	4.2	3.9	3.7	3.7	3.6	3.5	3.3	3.4	3.5	3.6	3.5
मूल्य सूचकांक [सीपीआई: 21 शृंखला और डब्ल्यूपीआई: 9 शृंखला]											
बी. सीपीआई (आधार: 2012 = 100) सभी वस्तुएं	2.1	2.0	1.9	1.8	1.8	1.9	1.9	2.0	2.0	2.0	1.9
बी.1 सीपीआई - खाद्य और पेय पदार्थ	4.1	4.0	3.8	3.7	3.5	3.6	3.8	4.0	4.0	4.1	3.8
बी.1.1 सीपीआई - अनाज और उत्पाद	0.8	0.7	0.7	0.7	0.6	0.6	0.5	0.5	0.5	0.6	0.6
बी.1.2 सीपीआई - मांस और मछली	3.2	3.2	3.2	3.1	3.1	3.4	3.6	3.9	4.3	4.5	3.3
बी.1.3 सीपीआई - अंडा	7.8	7.3	7.0	6.8	6.6	6.7	6.9	7.5	8.0	8.4	7.3
बी.1.4 सीपीआई - दूध और उत्पाद	0.7	0.7	0.6	0.5	0.3	0.2	0.2	0.2	0.2	0.2	0.3
बी.1.5 सीपीआई - फल	6.4	6.3	6.2	6.2	6.2	6.5	6.9	7.4	7.8	8.1	6.8
बी.1.6 सीपीआई - सब्जियां	24.2	23.8	22.8	22.2	21.9	22.8	24.0	25.2	25.5	25.4	23.4
बी.1.6.1 सीपीआई - आलू	36.2	36.1	36.4	36.7	37.5	39.0	40.6	41.9	42.8	43.0	39.0
बी.1.6.2 सीपीआई - प्याज	39.7	37.8	36.9	38.8	42.9	48.5	53.3	55.1	54.7	52.8	46.1
बी.1.6.3 सीपीआई - टमाटर	63.3	62.7	61.4	60.1	59.2	57.8	56.6	55.6	54.2	52.6	58.0
बी.1.7 सीपीआई - दालें और उत्पाद	2.9	2.8	2.6	2.3	1.9	1.5	1.2	1.1	1.3	1.4	1.8
बी.1.8 सीपीआई - मसाले	1.4	1.3	1.2	1.1	1.0	0.8	0.7	0.5	0.4	0.3	0.8
बी.1.9 सीपीआई - गैर-अल्कोहल पेय पदार्थ	0.4	0.4	0.3	0.3	0.2	0.3	0.3	0.3	0.3	0.3	0.3
बी.1.10 सीपीआई - तैयार भोजन, नाश्ता, मिठाई आदि	0.6	0.6	0.5	0.4	0.4	0.3	0.2	0.2	0.3	0.3	0.3
बी.2 सीपीआई - कपड़े और जूते	0.6	0.5	0.4	0.4	0.4	0.4	0.3	0.2	0.2	0.2	0.3
बी.3 सीपीआई - आवास	1.0	1.0	1.0	1.1	1.2	1.1	1.1	1.1	1.0	1.0	1.0
बी.4 सीपीआई - विविध	0.7	0.6	0.5	0.4	0.4	0.3	0.3	0.4	0.4	0.4	0.4
सी.1 औद्योगिक श्रमिकों के लिए उपभोक्ता मूल्य सूचकांक (आधार: 2001=100)	2.3	2.3	2.3	2.2	2.0	1.8	1.7	1.8	1.8	1.8	1.9
सी.2 कृषि श्रमिकों के लिए उपभोक्ता मूल्य सूचकांक (आधार: 1986-87=100)	2.5	2.5	2.4	2.2	2.0	2.0	1.9	1.9	1.9	1.9	2.1
सी.3 ग्रामीण मजदूरों के लिए उपभोक्ता मूल्य सूचकांक (आधार: 1986-87=100)	2.4	2.4	2.2	2.0	1.9	1.8	1.8	1.8	1.8	1.8	2.0
डी. डब्ल्यूपीआई (आधार: 2011-12=100) सभी वस्तुएं	1.5	1.6	1.5	1.4	1.2	1.1	1.1	1.1	1.1	1.1	1.1
डी.1 डब्ल्यूपीआई - प्राथमिक लेख	4.7	4.9	5.0	4.8	4.7	4.9	4.9	4.8	4.5	4.2	4.4
डी.1.1 डब्ल्यूपीआई - खाद्य सामग्री	5.5	5.6	5.5	5.5	5.8	6.3	6.5	6.8	6.9	6.8	6.0
डी.2 डब्ल्यूपीआई - ईंधन और बिजली	2.5	2.9	3.0	2.6	2.0	1.6	1.4	1.9	2.5	3.2	2.1
डी.3 डब्ल्यूपीआई - विनिर्मित उत्पाद	0.8	0.8	0.7	0.6	0.6	0.7	0.9	1.1	1.3	1.5	0.9
डी.3.1 डब्ल्यूपीआई - खाद्य उत्पादों का निर्माण	1.9	1.7	1.5	1.3	1.2	1.2	1.3	1.4	1.6	2.0	1.3
डी.3.2 डब्ल्यूपीआई - रसायन और रासायनिक उत्पादों का निर्माण	1.5	1.3	1.0	1.0	1.0	1.0	1.1	1.4	1.6	1.7	1.2
डी.3.3 डब्ल्यूपीआई - मूल धातुओं का निर्माण	1.5	1.6	1.8	2.0	2.2	2.4	2.8	3.2	3.5	3.7	2.4
डी.3.4 डब्ल्यूपीआई - मशीनरी और उपकरण का निर्माण	0.8	0.7	0.5	0.4	0.3	0.2	0.4	0.5	0.5	0.5	0.3

सारणी ए 5: मौसमी कारकों की सीमा (शिखर और गर्त के बीच का अंतर) (समाप्त)

शृंखला/वर्ष	2013-14	2014-15	2015-16	2016-17	2017-18	2018-19	2019-20	2020-21	2021-22	2022-23	औसत रेंज
1	2	3	4	5	6	7	8	9	10	11	12
औद्योगिक उत्पादन (23 शृंखला)											
ई. आईआईपी (आधार 2011-12 = 100) सामान्य सूचकांक	12.7	12.7	12.8	13.0	13.3	13.4	13.3	13.2	13.0	12.8	13.0
ई.1.1 आईआईपी - प्राथमिक वस्तुएं	13.3	13.5	13.9	14.4	15.4	16.5	17.6	18.5	19.5	20.0	16.2
ई.1.2 आईआईपी - पूंजीगत वस्तुएं	37.8	36.1	34.4	32.1	30.5	29.1	28.3	27.8	27.5	27.5	31.1
ई.1.3 आईआईपी - मध्यवर्ती वस्तुएं	10.7	10.9	10.9	10.8	10.9	10.8	10.6	10.5	10.3	10.1	10.5
ई.1.4 आईआईपी - बुनियादी ढांचा/निर्माण सामान	12.0	12.3	12.7	13.0	13.3	13.6	13.7	13.5	13.1	12.9	12.6
ई.1.5 आईआईपी - उपभोक्ता वस्तुएं	12.7	12.4	12.1	11.5	11.2	11.7	12.2	13.3	14.3	14.9	11.8
ई.1.5.1 आईआईपी - उपभोक्ता टिकाऊ वस्तुएं	13.9	13.5	12.8	11.8	11.0	11.2	11.2	11.3	11.3	11.5	11.6
ई.1.5.2 आईआईपी - उपभोक्ता गैर-टिकाऊ	14.1	13.0	13.0	13.5	14.2	14.7	15.2	15.5	15.7	15.7	14.3
ई.2.1 आईआईपी - खनन	30.4	31.1	32.0	33.1	35.1	36.8	38.3	39.1	39.9	40.5	35.4
ई.2.2 आईआईपी - विनिर्माण	12.7	12.6	12.6	12.6	12.8	12.8	12.6	12.3	12.1	12.0	12.5
ई.2.2.1 आईआईपी - खाद्य उत्पादों का निर्माण	36.5	36.2	36.2	36.6	36.7	36.3	35.2	34.3	32.8	31.7	35.3
ई.2.2.2 आईआईपी - पेय पदार्थों का निर्माण	54.3	51.3	45.9	39.6	34.9	32.0	30.7	30.6	30.7	31.5	37.7
ई.2.2.3 आईआईपी - वस्त्रों का निर्माण	8.3	7.4	6.4	5.3	5.4	6.6	7.7	8.5	9.0	9.3	6.2
ई.2.2.4 आईआईपी - रसायनों और रासायनिक उत्पादों का निर्माण	11.1	10.9	10.6	11.3	11.6	11.3	10.7	11.4	11.6	11.9	10.9
ई.2.2.5 आईआईपी - मोटर वाहनों, ट्रेलरों और सेमी-ट्रेलरों का निर्माण	13.2	13.9	14.8	15.1	15.3	14.9	14.6	14.0	14.1	14.1	14.4
ई.2.3 आईआईपी - बिजली	12.4	13.5	14.6	15.8	17.0	17.9	18.4	19.0	19.9	20.2	16.4
ई.3 सीमेंट उत्पादन	23.4	22.5	22.4	22.9	24.1	25.4	26.3	26.4	25.9	25.3	24.5
ई.4 इस्पात उत्पादन	10.1	9.7	9.6	10.2	11.0	12.0	12.9	13.2	13.2	13.3	11.0
ई.5 कोयला उत्पादन	55.0	55.1	56.6	59.1	62.4	65.2	66.8	67.2	66.8	66.0	61.9
ई.6 कच्चे तेल का उत्पादन	10.2	10.3	10.5	10.6	10.8	10.8	10.9	11.0	11.1	11.2	10.8
ई.7 पेट्रोलियम रिफाइनरी उत्पादन	10.8	10.4	9.8	10.1	11.0	12.5	14.2	15.6	16.8	17.1	12.8
ई.8 उर्वरक उत्पादन	27.2	26.4	24.5	22.8	22.4	22.7	23.6	24.8	25.8	26.5	24.6
ई.9 प्राकृतिक गैस उत्पादन	10.8	10.9	10.8	11.0	11.2	11.4	11.5	11.8	11.7	11.8	11.1
सेवा क्षेत्र संकेतक (5 शृंखला)											
प्रमुख बंदरगाहों पर एफ.1 कार्गो का संचालन किया जाता है	14.8	14.9	15.5	15.8	16.3	16.7	17.0	17.2	17.3	17.5	16.3
एफ.2 रेलवे माल यातायात	18.7	18.2	18.0	18.2	18.9	19.4	19.9	20.1	20.3	20.4	19.2
एफ.3 यात्री उड़ान (किमी) - घरेलू	22.2	19.7	17.3	15.0	13.1	12.2	12.0	12.8	13.7	14.5	15.2
एफ.4 यात्री उड़ान (किमी) - अंतर्राष्ट्रीय	19.0	19.5	20.1	20.5	21.1	20.9	20.4	19.2	18.3	17.2	19.3
एफ.5 यात्री वाहन बिक्री (थोक)	21.3	18.6	18.4	19.2	20.4	23.0	24.7	25.7	25.6	24.7	21.8
माल व्यापार (3 शृंखला)											
जी.1 निर्यात	20.6	18.9	18.1	18.2	19.9	21.2	21.8	21.9	22.2	21.7	20.4
जी.2 आयात	11.6	12.8	13.7	13.7	13.5	13.0	13.0	12.6	11.9	11.2	12.6
जी.3 गैर-तेल गैर-स्वर्ण आयात	12.5	12.7	13.2	13.4	13.3	13.1	13.0	13.1	13.0	13.0	13.0
भुगतान प्रणाली संकेतक (4 शृंखला)											
आरटीजीएस	47.0	44.6	42.8	40.7	38.8	37.0	35.2	33.3	33.0	32.5	37.5
कागज साफ़ करना	25.7	24.3	23.1	22.2	22.3	22.2	22.0	22.6	23.5	23.9	22.5
आरईसी	35.5	36.5	36.9	36.6	35.9	35.0	33.6	31.9	30.9	30.6	34.2
पत्ते	19.3	19.6	20.1	20.4	21.1	21.8	22.5	22.7	22.9	22.8	21.3

नोट: औसत मौसमी कारक श्रेणी पिछले दस वर्षों के औसत मौसमी कारकों की श्रेणी है; श्रेणी की गणना मासिक मौसमी कारकों के अधिकतम और न्यूनतम के बीच के अंतर के रूप में की जाती है।

सारणी ए 6: कोविड-पूर्व के पिछले 5 वर्षों (2015-2019) की तुलना में 2022-23 में मौसमी शिखरों और गर्तों में परिवर्तन (जारी)

शृंखला	कोविड-पूर्व (2015 से 2019) के एसएफ पर आधारित				2022-23 के एसएफ पर आधारित			
	चरम महीना	अधिकतम मूल्य	गर्त माह	गर्त मूल्य	चरम महीना	अधिकतम मूल्य	गर्त माह	गर्त मूल्य
मौद्रिक और बैंकिंग संकेतक(14 शृंखला)								
ए .1.1 ब्रॉड मनी (एम 3)	अप्रैल	101.2	दिसम्बर	99	अप्रैल	100.9	नवंबर	99.2
ए .1.1.1 सरकार को नेट बैंक क्रेडिट	जुलाई	101.8	दिसम्बर	97.8	अप्रैल	101.8	दिसम्बर	98.3
ए .1.1.2 वाणिज्यिक क्षेत्र को बैंक ऋण	मार्च	101.9	अगस्त	98.9	मार्च	101.6	अगस्त	99.2
ए.1.2 नैरो मनी (एम1)	मार्च	103.2	नवंबर	98.2	मार्च	103.1	नवंबर	98
ए .1.3 आरक्षित धन (आरएम)	मार्च	103.2	अक्टूबर	98.4	मार्च	102.3	सितम्बर	98.2
ए.1.3.1 प्रचलन में मुद्रा	मई	102.8	सितम्बर	98	मई	102.5	सितम्बर	98.3
ए.2.1 समग्र जमा (एससीबी)	अप्रैल	100.7	फरवरी	99.6	अप्रैल	100.8	नवंबर	99.4
ए.2.1.1 मांग जमा (एससीबी)	मार्च	106.9	अगस्त	97.8	मार्च	107.1	नवंबर	97.6
ए.2.1.2 सावधि जमा (एससीबी)	अप्रैल	100.6	दिसम्बर	99.5	अप्रैल	100.7	नवंबर	99.6
ए.3.1 हाथ में नकदी और आरबीआई (एससीबी) के पास शेष राशि	दिसम्बर	102.6	जनवरी	97.5	जुलाई	104.6	फरवरी	95.2
ए .3.2 बैंक क्रेडिट (एससीबी)	मार्च	102.0	अगस्त	98.9	मार्च	101.6	अगस्त	98.8
ए.3.2.1 ऋण, नकद क्रेडिट और ओवरड्राफ्ट (एससीबी)	मार्च	101.9	अगस्त	98.9	मार्च	101.4	अगस्त	98.8
ए.3.2.2 गैर-खाद्य ऋण (एससीबी)	मार्च	102.2	अगस्त	98.9	मार्च	101.3	अगस्त	99.1
ए .3.3 निवेश (एससीबी)	अगस्त	101.5	मार्च	97.8	अगस्त	101.7	जनवरी	98.2
मूल्य सूचकांक [सीपीआई: 21 शृंखला और डब्ल्यूपीआई: 9 शृंखला]								
बी. सीपीआई (आधार: 2012 = 100) सभी वस्तुएं	अक्टूबर	100.9	मार्च	99.1	नवंबर	101.1	मार्च	99.1
बी.1 सीपीआई - खाद्य और पेय पदार्थ	अक्टूबर	101.7	मार्च	98	नवंबर	102.1	मार्च	98
बी.1.1 सीपीआई - अनाज और उत्पाद	नवंबर	100.3	मई	99.7	नवंबर	100.2	जून	99.7
बी.1.2 सीपीआई - मांस और मछली	जून	102.2	दिसम्बर	99	जून	102.7	फरवरी	98.2
बी.1.3 सीपीआई - अंडा	जनवरी	103.8	अप्रैल	96.9	जनवरी	104.6	अप्रैल	96.2
बी.1.4 सीपीआई - दूध और उत्पाद	अगस्त	100.2	मार्च	99.8	सितम्बर	100.1	जनवरी	99.9
बी.1.5 सीपीआई - फल	जुलाई	102.9	फरवरी	96.7	जुलाई	104.0	फरवरी	95.9
बी.1.6 सीपीआई - सब्जियां	अक्टूबर	111.5	मार्च	88.7	अक्टूबर	114.2	अप्रैल	88.7
बी.1.6.1 सीपीआई - आलू	नवंबर	117.9	फरवरी	79.8	नवंबर	122.7	फरवरी	79.6
बी.1.6.2 सीपीआई - प्याज	नवंबर	123.8	मई	79.7	नवंबर	127.9	मई	75.1
बी.1.6.3 सीपीआई - टमाटर	जुलाई	133.2	मार्च	74.3	जुलाई	126.8	मार्च	74.2
बी.1.7 सीपीआई - दालें और उत्पाद	अक्टूबर	100.9	मार्च	98.9	नवंबर	100.8	मार्च	99.4
बी.1.8 सीपीआई - मसाले	दिसम्बर	100.4	अप्रैल	99.5	जनवरी	100.1	अप्रैल	99.8
बी.1.9 सीपीआई - गैर-अल्कोहल पेय पदार्थ	दिसम्बर	100.1	मार्च	99.8	दिसम्बर	100.2	अप्रैल	99.9
बी.1.10 सीपीआई - तैयार भोजन, नाश्ता, मिठाई आदि	नवंबर	100.2	जून	99.8	जुलाई	100.1	मार्च	99.8
बी.2 सीपीआई - कपड़े और जूते	नवंबर	100.2	मार्च	99.9	मई	100.1	मार्च	99.8
बी.3 सीपीआई - आवास	नवंबर	100.4	जून	99.3	अप्रैल	100.4	दिसम्बर	99.5
बी.4 सीपीआई - विविध	सितम्बर	100.2	मार्च	99.8	जुलाई	100.2	मार्च	99.9
सी.1 औद्योगिक श्रमिकों के लिए उपभोक्ता मूल्य सूचकांक (आधार: 2001=100)	जुलाई	100.9	मार्च	98.9	अक्टूबर	100.9	फरवरी	99.1
सी.2 कृषि श्रमिकों के लिए उपभोक्ता मूल्य सूचकांक (आधार: 1986-87=100)	नवंबर	101.0	मार्च	98.9	नवंबर	101.0	मार्च	99.1
सी.3 ग्रामीण मजदूरों के लिए उपभोक्ता मूल्य सूचकांक (आधार: 1986-87=100)	नवंबर	100.9	मार्च	98.9	नवंबर	100.9	मार्च	99.1
डी. डब्ल्यूपीआई (आधार: 2011-12=100) सभी वस्तुएं	नवंबर	100.6	मार्च	99.3	मई	100.4	जनवरी	99.2
डी.1 डब्ल्यूपीआई - प्राथमिक लेख	नवंबर	102	मार्च	97.3	नवंबर	102.2	मार्च	98
डी.1.1 डब्ल्यूपीआई - खाद्य वस्तुएं	नवंबर	102.7	मार्च	96.8	अक्टूबर	103.7	मार्च	96.9
डी.2 डब्ल्यूपीआई - ईंधन और बिजली	जुलाई	100.9	अप्रैल	98.9	जुलाई	101.8	जनवरी	98.6
डी.3 डब्ल्यूपीआई - निर्मित उत्पाद	मई	100.3	दिसम्बर	99.6	मई	100.8	दिसम्बर	99.3
डी.3.1 डब्ल्यूपीआई - खाद्य उत्पादों का निर्माण	सितम्बर	100.6	मार्च	99.3	मई	101.0	फरवरी	99
डी.3.2 डब्ल्यूपीआई - रसायन और रासायनिक उत्पादों का निर्माण	मई	100.5	जनवरी	99.4	मई	100.9	जनवरी	99.2
डी.3.3 डब्ल्यूपीआई - मूल धातुओं का निर्माण	मई	101.2	दिसम्बर	98.9	मई	102.1	दिसम्बर	98.4
डी.3.4 डब्ल्यूपीआई - मशीनरी और उपकरण का निर्माण	जून	100.1	जनवरी	99.8	अगस्त	100.3	फरवरी	99.7

सारणी ए 6: कोविड-पूर्व के पिछले 5 वर्षों (2015-2019) की तुलना में 2022-23 में मौसमी शिखरों और गर्तों में परिवर्तन (समाप्त)

शृंखला	कोविड-पूर्व (2015 से 2019) के एसएफ़ पर आधारित				2022-23 के एसएफ़ पर आधारित			
	चरम महीना	अधिकतम मूल्य	गर्त माह	गर्त मूल्य	चरम महीना	अधिकतम मूल्य	गर्त माह	गर्त मूल्य
औद्योगिक उत्पादन (23 शृंखला)								
ई. आईआईपी (आधार 2011-12 =ए51:ए72 100) सामान्य सूचकांक	मार्च	109.2	अप्रैल	96.1	मार्च	108.6	अप्रैल	95.7
ई.1.1 आईआईपी - प्राथमिक सामान	मार्च	109.6	सितम्बर	94.6	मार्च	112.6	सितम्बर	92.6
ई.1.2 आईआईपी - पूंजीगत सामान	मार्च	121.9	अप्रैल	89.7	मार्च	117.2	अप्रैल	89.7
ई.1.3 आईआईपी - मध्यवर्ती सामान	मार्च	108.0	अप्रैल	97.2	मार्च	106.5	फरवरी	96.3
ई.1.4 आईआईपी - बुनियादी ढांचा/निर्माण सामान	मार्च	107.5	नवंबर	95.0	मार्च	109.0	जुलाई	96.0
ई.1.5 आईआईपी - उपभोक्ता वस्तुएं	मार्च	106.6	जून	94.6	दिसम्बर	106.7	जून	91.8
ई.1.5.1 आईआईपी - उपभोक्ता टिकाऊ वस्तुएँ	अक्टूबर	107.2	अप्रैल	95.9	अक्टूबर	106.8	फरवरी	95.3
ई.1.5.2 आईआईपी - उपभोक्ता गैर-टिकाऊ	दिसम्बर	108.1	अप्रैल	94.0	दिसम्बर	109.6	अप्रैल	93.9
ई.2.1 आईआईपी - खनन	मार्च	121.4	अगस्त	87.2	मार्च	124.8	सितम्बर	84.3
ई.2.2 आईआईपी - विनिर्माण	मार्च	108.1	अप्रैल	95.2	मार्च	106.5	अप्रैल	94.5
ई.2.2.1 आईआईपी - खाद्य उत्पादों का निर्माण	दिसम्बर	122.1	जून	85.9	दिसम्बर	119.3	जून	87.6
ई.2.2.2 आईआईपी - पेय पदार्थों का निर्माण	मई	124.4	नवंबर	87.9	मई	119.6	अक्टूबर	88.1
ई.2.2.3 आईआईपी - वस्त्रों का निर्माण	दिसम्बर	102.4	फरवरी	96.5	दिसम्बर	104.3	जून	95.0
ई.2.2.4 आईआईपी - रसायनों और रासायनिक उत्पादों का निर्माण	मार्च	104.5	फरवरी	93.5	जुलाई	105.1	फरवरी	93.2
ई.2.2.5 आईआईपी - मोटर वाहनों, ट्रैलरों और सेमी-ट्रैलरों का निर्माण	मार्च	108.1	दिसम्बर	93.5	मार्च	108.6	दिसम्बर	94.5
ई.2.3 आईआईपी - बिजली	मई	106.9	फरवरी	90.7	मई	108.2	नवंबर	88.0
ई.3 सीमेंट उत्पादन	मार्च	113.9	अगस्त	90.5	मार्च	116.3	अगस्त	90.9
ई.4 इस्पात उत्पादन	मार्च	106.8	नवंबर	96.6	मार्च	109.1	जुलाई	95.8
ई.5 कोयला उत्पादन	मार्च	140.3	अगस्त	79.9	मार्च	144.0	अगस्त	78.0
ई.6 कच्चे तेल का उत्पादन	मार्च	103.0	फरवरी	92.3	मार्च	103.4	फरवरी	92.2
ई.7 पेट्रोलियम रिफाइनरी उत्पादन	मार्च	105.4	सितम्बर	94.4	मार्च	108.6	सितम्बर	91.5
ई.8 उर्वरक उत्पादन	अक्टूबर	105.9	अप्रैल	82.8	अक्टूबर	106.6	अप्रैल	80.1
ई.9 प्राकृतिक गैस उत्पादन	जुलाई	102.7	फरवरी	91.6	अक्टूबर	102.7	फरवरी	90.9
सेवा क्षेत्र संकेतक (5 शृंखला)								
प्रमुख बंदरगाहों पर एफ .1 कार्गो का संचालन किया जाता है	मार्च	109.4	सितम्बर	93.5	मार्च	110.8	सितम्बर	93.3
एफ.2 रेलवे माल यातायात	मार्च	112.6	सितम्बर	93.9	मार्च	113.2	सितम्बर	92.8
एफ .3 यात्री उड़ान (किमी) - घरेलू	मई	107.8	सितम्बर	93.9	दिसम्बर	107.4	सितम्बर	92.9
एफ.4 यात्री उड़ान (किमी) - अंतर्राष्ट्रीय	जनवरी	112.9	सितम्बर	92.5	जनवरी	109.5	अप्रैल	92.4
एफ .5 यात्री वाहन बिक्री (थोक)	अक्टूबर	111.4	जून	90.4	अक्टूबर	113.8	जून	89.1
माल व्यापार (3 शृंखला)								
जी.1 निर्यात	मार्च	115.0	नवंबर	96.1	मार्च	115.6	नवंबर	93.8
जी.2 आयात	मार्च	105.3	फरवरी	92.0	मार्च	105.6	फरवरी	94.4
जी.3 गैर-तेल गैर-स्वर्ण आयात	दिसम्बर	104.1	फरवरी	91.2	दिसम्बर	104.1	फरवरी	91.1
भुगतान प्रणाली संकेतक (4 शृंखला)								
एच.1 आरटीजीएस	मार्च	131.2	फरवरी	90.7	मार्च	123.5	अप्रैल	91.0
एच.2 पेपर क्लियरिंग	मार्च	115.7	सितम्बर	93.1	मार्च	116.2	अगस्त	92.3
एच.3 आरईसी	मार्च	128.0	नवंबर	92.7	मार्च	125.2	अप्रैल	94.6
एच.4 कार्ड	अक्टूबर	108.6	फरवरी	87.7	अक्टूबर	109.9	फरवरी	87.1

सारणी ए 7: प्री-कोविड के पिछले 5 वर्षों (2015-2019) की तुलना में 2022-23 में मौसमी बदलाव में बदलाव

वेरिएबल का नाम	2022-23	औसत रेंज	परिवर्तन	वेरिएबल का नाम	2022-23	औसत रेंज	परिवर्तन
मौद्रिक और बैंकिंग संकेतक (14 शृंखला)				औद्योगिक उत्पादन (23 शृंखला)			
ए .1.1 ब्रॉड मनी (एम 3)	1.7	2.2	-0.5	ई. आईआईपी (आधार 2011-12 = 100)	12.8	13.2	-0.3
ए .1.1.1 सरकार को शुद्ध बैंक ऋण	3.5	4.0	-0.5	सामान्य सूचकांक			
ए .1.1.2 वाणिज्यिक क्षेत्र को बैंक ऋण	2.4	3.0	-0.6	ई.1.1 आईआईपी - प्राथमिक वस्तुएं	20.0	15.0	5.0
ए.1.2 नैरो मनी (एम1)	5.0	5.0	0.0	ई.1.2 आईआईपी - पूंजीगत सामान	27.5	32.2	-4.7
ए .1.3 आरक्षित धन (आरएम)	4.1	4.8	-0.8	ई.1.3 आईआईपी - मध्यवर्ती सामान	10.1	10.8	-0.7
ए.1.3.1 प्रचलन में मुद्रा	4.1	4.8	-0.7	ई.1.4 आईआईपी - बुनियादी ढांचा/निर्माण सामान	12.9	12.5	0.4
ए.2.1 समग्र जमा (एससीबी)	1.4	1.1	0.3	ई.1.5 आईआईपी - उपभोक्ता वस्तुएं	14.9	12.0	3.0
ए.2.1.1 मांग जमा (एससीबी)	9.5	9.2	0.3	ई.1.5.1 आईआईपी - उपभोक्ता टिकाऊ वस्तुएं	11.5	11.3	0.1
ए.2.1.2 सावधि जमा (एससीबी)	1.1	1.1	0.0	ई.1.5.2 आईआईपी - उपभोक्ता गैर-टिकाऊ	15.7	14.1	1.6
ए.3.1 हाथ में नकदी और आरबीआई (एससीबी) के पास शेष राशि	9.4	5.1	4.3	ई.2.1 आईआईपी - खनन	40.5	34.2	6.3
ए .3.2 बैंक क्रेडिट (एससीबी)	2.8	3.1	-0.3	ई.2.2 आईआईपी - विनिर्माण	12.0	12.9	-0.9
ए.3.2.1 ऋण, नकद, क्रेडिट और ओवरड्राफ्ट (एससीबी)	2.6	3.0	-0.4	ई.2.2.1 आईआईपी - खाद्य उत्पादों का निर्माण	31.7	36.2	-4.4
ए.3.2.2 गैर-खाद्य ऋण (एससीबी)	2.2	3.3	-1.2	ई.2.2.2 आईआईपी - पेय पदार्थों का निर्माण	31.5	36.5	-5.0
ए .3.3 निवेश (एससीबी)	3.6	3.7	-0.2	ई.2.2.3 आईआईपी - वस्त्रों का निर्माण	9.3	5.9	3.4
मूल्य सूचकांक [सीपीआई: 21 शृंखला और डब्ल्यूपीआई: 9 शृंखला]				ई.2.2.4 आईआईपी - रसायनों और रासायनिक उत्पादों का निर्माण	11.9	10.9	1.0
बी. सीपीआई (आधार: 2012 = 100) सभी वस्तुएं	2.0	1.9	0.1	ई.2.2.5 आईआईपी - मोटर वाहनों, ट्रेलरों और सेमी-ट्रेलरों का निर्माण	14.1	14.6	-0.5
बी.1 सीपीआई - खाद्य और पेय पदार्थ	4.1	3.7	0.4	ई.2.3 आईआईपी - बिजली	20.2	16.3	3.9
बी.1.1 सीपीआई - अनाज और उत्पाद	0.6	0.6	0.0	ई.3 सीमेंट उत्पादन	25.3	23.4	1.9
बी.1.2 सीपीआई - मांस और मछली	4.5	3.2	1.3	ई.4 इस्पात उत्पादन	13.3	10.3	3.0
बी.1.3 सीपीआई - अंडा	8.4	6.8	1.5	ई.5 कोयला उत्पादन	66.0	60.4	5.6
बी.1.4 सीपीआई - दूध और उत्पाद	0.2	0.4	-0.2	ई.6 कच्चे तेल का उत्पादन	11.2	10.6	0.6
बी.1.5 सीपीआई - फल	8.1	6.3	1.8	ई.7 पेट्रोलियम रिफाइनरी उत्पादन	17.1	11.0	6.1
बी.1.6 सीपीआई - सब्जियां	25.4	22.8	2.7	ई.8 उर्वरक उत्पादन	26.5	23.1	3.4
बी.1.6.1 सीपीआई - आलू	43.0	38.1	4.9	ई.9 प्राकृतिक गैस उत्पादन	11.8	11.1	0.7
बी.1.6.2 सीपीआई - प्याज	52.8	44.1	8.7	सेवा क्षेत्र संकेतक (6 शृंखला)			
बी.1.6.3 सीपीआई - टमाटर	52.6	58.9	-6.3	प्रमुख बंदरगाहों पर एफ .1 कार्गो का संचालन किया जाता है			
बी.1.7 सीपीआई - दालें और उत्पाद	1.4	2.0	-0.6	एफ.2 रेलवे माल यातायात	17.5	15.9	1.6
बी.1.8 सीपीआई - मसाले	0.3	1.0	-0.7	एफ.3 यात्री उड़ान (किमी) - घरेलू	20.4	18.7	1.7
बी.1.9 सीपीआई - गैर-अल्कोहल पेय पदार्थ	0.3	0.3	0.1	एफ.4 यात्री उड़ान (किमी) - अंतर्राष्ट्रीय	14.5	13.9	0.6
बी.1.10 सीपीआई - तैयार भोजन, नाश्ता, मिठाई आदि	0.3	0.4	0.0	एफ.5 यात्री वाहन बिक्री (थोक)	17.2	20.4	-3.2
बी.2 सीपीआई - कपड़े और जूते	0.2	0.3	-0.1	माल व्यापार (3 शृंखला)			
बी.3 सीपीआई - आवास	1.0	1.1	-0.1	जी.1 निर्यात	21.7	19.0	2.8
बी.4 सीपीआई - विविध	0.4	0.4	0.0	जी.2 आयात	11.2	13.3	-2.1
सी.1 औद्योगिक श्रमिकों के लिए उपभोक्ता मूल्य सूचकांक (आधार: 2001=100)	1.8	2.0	-0.2	जी.3 गैर-तेल गैर-स्वर्ण आयात	13.0	12.9	0.1
सी.2 कृषि श्रमिकों के लिए उपभोक्ता मूल्य सूचकांक (आधार: 1986-87=100)	1.9	2.2	-0.3	भुगतान प्रणाली संकेतक (4 शृंखला)			
सी.3 ग्रामीण मजदूरों के लिए उपभोक्ता मूल्य सूचकांक (आधार: 1986-87=100)	1.8	2.0	-0.2	एच.1 आरटीजीएस	32.5	40.4	-7.9
डी. डब्ल्यूपीआई (आधार: 2011-12=100) सभी वस्तुएं	1.1	1.3	-0.1	एच.2 पेपर क्लियरिंग	23.9	22.6	1.3
डी.1 डब्ल्यूपीआई - प्राथमिक लेख	4.2	4.7	-0.4	एच.3 आरईसी	30.6	35.3	-4.7
डी.1.1 डब्ल्यूपीआई - खाद्य सामग्री	6.8	5.8	1.0	एच.4 कार्ड	22.8	21.0	1.8
डी.2 डब्ल्यूपीआई - ईंधन और बिजली	3.2	2.0	1.3				
डी.3 डब्ल्यूपीआई - विनिर्मित उत्पाद	1.5	0.7	0.8				
डी.3.1 डब्ल्यूपीआई - खाद्य उत्पादों का निर्माण	2.0	1.4	0.6				
डी.3.2 डब्ल्यूपीआई - रसायन और रासायनिक उत्पादों का निर्माण	1.7	1.1	0.6				
डी.3.3 डब्ल्यूपीआई - मूल धातुओं का निर्माण	3.7	2.2	1.5				
डी.3.4 डब्ल्यूपीआई - मशीनरी और उपकरण का निर्माण	0.5	0.3	0.2				

सारणी ए8: पिछले दस वर्षों के दौरान मासिक मौसमी कारकों की औसत सीमा के आधार पर टॉप-ट्वेंटी और बॉटम-ट्वेंटी शृंखला की सूची (अप्रैल 2013 - मार्च 2023)

टॉप-ट्वेंटी सीरीज (नाम)	औसत रेंज	खाने मास	ट्रो माह	बॉटम-ट्वेंटी सीरीज (नाम)	औसत रेंज	पीक मास	गर्त माह
1	2	3	4	5	6	7	8
कोयला उत्पादन	61.9	जून	नवंबर	सीपीआई-गैर-अल्कोहल पेय पदार्थ	0.3	मार्च	जुलाई
सीपीआई-टमाटर	58.0	अक्टूबर	जून	सीपीआई-वस्त्र और जूते	0.3	फरवरी	जून
सीपीआई-प्याज	46.1	फरवरी	अगस्त	सीपीआई-तैयार भोजन, नाश्ता, मिठाई आदि	0.3	फरवरी	अगस्त
सीपीआई-आलू	39.0	फरवरी	मई	सीपीआई-दूध एवं उत्पाद	0.3	नवंबर	जून
आईआईपी-पेय पदार्थों का निर्माण	37.7	अगस्त	फरवरी	डबल्यूपीआई - मशीनरी और उपकरण का निर्माण	0.3	सितम्बर	अप्रैल
रियल टाइम ग्रॉस सेटलमेंट	37.5	जून	नवंबर	सीपीआई-विविध	0.4	दिसम्बर	जून
आईआईपी-खनन	35.4	जून	दिसम्बर	सीपीआई-अनाज और उत्पाद	0.6	फरवरी	अगस्त
आईआईपी-खाद्य उत्पादों का निर्माण	35.3	मार्च	सितम्बर	सीपीआई-मसाले	0.8	मार्च	जुलाई
खुदरा इलेक्ट्रॉनिक सफाई	34.2	जून	फरवरी	डबल्यूपीआई - विनिर्मित उत्पाद	0.9	अगस्त	मार्च
आईआईपी-पूंजीगत सामान	31.1	जून	जुलाई	सीपीआई-हाउसिंग	1.0	फरवरी	सितम्बर
उर्वरक उत्पादन	24.6	जनवरी	जुलाई	सावधि जमा (एससीबी)	1.1	जुलाई	मार्च
सीमेंट उत्पादन	24.5	जून	नवंबर	डबल्यूपीआई -सभी वस्तुएँ	1.1	जनवरी	अप्रैल
सीपीआई-सब्जियां	23.4	जनवरी	जून	डबल्यूपीआई-रसायन और रासायनिक उत्पादों का निर्माण	1.2	अगस्त	अप्रैल
कागज साफ करना	22.5	जून	दिसम्बर	समग्र जमा (एससीबी)	1.2	जुलाई	मार्च
यात्री वाहन बिक्री (थोक)	21.8	जनवरी	सितम्बर	डबल्यूपीआई -खाद्य उत्पादों का निर्माण	1.3	दिसम्बर	मई
पत्ते	21.3	जनवरी	मई	सीपीआई-दालें और उत्पाद	1.8	फरवरी	जून
निर्यात	20.4	जून	फरवरी	सीपीआई-सभी वस्तुएँ	1.9	जनवरी	जून
यात्री उड़ान (किमी)-अंतर्राष्ट्रीय	19.3	अप्रैल	दिसम्बर	एम3	1.9	जुलाई	मार्च
रेलवे माल यातायात	19.2	जून	दिसम्बर	सीपीआई-औद्योगिक श्रमिक	1.9	जनवरी	जून
आईआईपी-बिजली	16.4	अगस्त	मई	सीपीआई-ग्रामीण मजदूर	2.0	फरवरी	जून

सारणी ए 9: प्रतिगमन अनुमान

वेरिएबल का नाम	गुणांक अनुमान*	पी-वैल्यू*	वेरिएबल का नाम	गुणांक अनुमान*	पी-वैल्यू*
मौद्रिक और बैंकिंग संकेतक (14 शृंखला)			औद्योगिक उत्पादन सूचकांक (23 शृंखला)		
ए.1.1 ब्रॉड मनी (एम3)	-0.023	0.352	ई. आईआईपी (आधार 2011-12 = 100) सामान्य सूचकांक	0.035	0.252
ए.1.1.1 सरकार को नेट बैंक क्रेडिट	-0.024	0.388	ई.1.1 आईआईपी - प्राथमिक सामान	0.822	0.000
ए.1.1.2 वाणिज्यिक क्षेत्र को बैंक ऋण	-0.046	0.110	ई.1.2 आईआईपी - पूंजीगत सामान	-1.203	0.000
ए.1.2 नैरो मनी (एम1)	0.187	0.019	ई.1.3 आईआईपी - मध्यवर्ती सामान	-0.079	0.002
ए.1.3 आरक्षित धन (आरएम)	-0.065	0.045	ई.1.4 आईआईपी - बुनियादी ढांचा/निर्माण सामान	0.124	0.034
ए.1.3.1 प्रचलन में मुद्रा	-0.127	0.000	ई.1.5 आईआईपी - उपभोक्ता वस्तुएं	0.253	0.049
ए.2.1 समग्र जमा (एससीबी)	-0.008	0.647	ई.1.5.1 आईआईपी - उपभोक्ता टिकाऊ वस्तुएँ	-0.286	0.005
ए.2.1.1 मांग जमा (एससीबी)	0.569	0.030	ई.1.5.2 आईआईपी - उपभोक्ता गैर-टिकाऊ	0.309	0.001
ए.2.1.2 सावधि जमा (एससीबी)	-0.044	0.027	ई.2.1 आईआईपी - खनन	1.242	0.000
ए.3.1 हाथ में नकदी और आरबीआई (एससीबी) के पास शेष राशि	0.454	0.000	ई.2.2 आईआईपी - विनिर्माण	-0.068	0.017
ए.3.2 बैंक क्रेडिट (एससीबी)	0.040	0.302	ई.2.2.1 आईआईपी - खाद्य उत्पादों का निर्माण	-0.489	0.002
ए.3.2.1 ऋण, नकद, क्रेडिट और ओवरड्राफ्ट (एससीबी)	0.025	0.498	ई.2.2.2 आईआईपी - पेय पदार्थों का निर्माण	-2.758	0.000
ए.3.2.2 गैर-खाद्य ऋण (एससीबी)	-0.020	0.784	ई.2.2.3 आईआईपी - वस्त्रों का निर्माण	0.229	0.154
ए.3.3 निवेश (एससीबी)	-0.069	0.005	ई.2.2.4 आईआईपी - रसायनों और रासायनिक उत्पादों का निर्माण	0.085	0.044
मूल्य सूचकांक [सीपीआई: 21 शृंखला और डब्ल्यूपीआई: 9 शृंखला]			ई.2.2.5 आईआईपी - मोटर वाहनों, ट्रेलरों और सेमी-ट्रेलरों का निर्माण	0.028	0.717
बी. सीपीआई (आधार: 2012 = 100) सभी वस्तुएं	-0.002	0.860	ई.2.3 आईआईपी - बिजली	0.884	0.000
बी.1 सीपीआई - खाद्य और पेय पदार्थ	0.007	0.765	ई.3 सीमेंट उत्पादन	0.444	0.003
बी.1.1 सीपीआई - अनाज और उत्पाद	-0.029	0.001	ई.4 इस्पात उत्पादन	0.485	0.000
बी.1.2 सीपीआई - मांस और मछली	0.151	0.001	ई.5 कोयला उत्पादन	1.572	0.000
बी.1.3 सीपीआई - अंडा	0.077	0.263	ई.6 कच्चे तेल का उत्पादन	0.113	0.000
बी.1.4 सीपीआई - दूध और उत्पाद	-0.071	0.000	ई.7 पेट्रोलियम रिफाइनरी उत्पादन	0.882	0.000
बी.1.5 सीपीआई - फल	0.209	0.001	ई.8 उर्वरक उत्पादन	-0.035	0.870
बी.1.6 सीपीआई - सब्जियां	0.250	0.081	ई.9 प्राकृतिक गैस उत्पादन	0.130	0.000
बी.1.6.1 सीपीआई - आलू	0.907	0.000	सेवा क्षेत्र संकेतक (5 शृंखला)		
बी.1.6.2 सीपीआई - प्याज	2.274	0.000	प्रमुख बंदरगाहों पर एफ.1 कार्गो का संचालन किया जाता है	0.325	0.000
बी.1.6.3 सीपीआई - टमाटर	-1.191	0.000	एफ.2 रेलवे माल यातायात	0.282	0.000
बी.1.7 सीपीआई - दालें और उत्पाद	-0.214	0.000	एफ.3 यात्री उड़ान (किमी) - घरेलू	-0.871	0.010
बी.1.8 सीपीआई - मसाले	-0.128	0.000	एफ.4 यात्री उड़ान (किमी) - अंतर्राष्ट्रीय	-0.183	0.202
बी.1.9 सीपीआई - गैर-अल्कोहल पेय पदार्थ	-0.009	0.197	एफ.5 यात्री वाहन बिक्री (थोक)	0.817	0.003
बी.1.10 सीपीआई - तैयार भोजन, नाश्ता, मिठाई आदि	-0.043	0.001	माल व्यापार (3 शृंखला)		
बी.2 सीपीआई - कपड़े और जूते	-0.042	0.000	जी.1 निर्यात	0.387	0.014
बी.3 सीपीआई - आवास	0.001	0.891	जी.2 आयात	-0.103	0.306
बी.4 सीपीआई - विविध	-0.038	0.003	जी.3 गैर-तेल गैर-स्वर्ण आयात	0.028	0.395
सी.1 औद्योगिक श्रमिकों के लिए उपभोक्ता मूल्य सूचकांक (आधार: 2001=100)	-0.070	0.001	भुगतान प्रणाली संकेतक (4 शृंखला)		
सी.2 कृषि श्रमिकों के लिए उपभोक्ता मूल्य सूचकांक (आधार: 1986-87=100)	-0.082	0.000	एच.1 आरटीजीएस	-1.680	0.000
सी.3 ग्रामीण मजदूरों के लिए उपभोक्ता मूल्य सूचकांक (आधार: 1986-87=100)	-0.077	0.000	एच.2 पेपर क्लियरिंग	-0.153	0.260
डी. डब्ल्यूपीआई (आधार: 2011-12=100) सभी वस्तुएं	-0.057	0.002	एच.3 आरईसी	-0.715	0.001
डी.1 डब्ल्यूपीआई - प्राथमिक लेख	-0.048	0.060	एच.4 कार्ड	0.453	0.000
डी.1.1 डब्ल्यूपीआई - खाद्य सामग्री	0.186	0.000			
डी.2 डब्ल्यूपीआई - ईंधन और बिजली	-0.039	0.591			
डी.3 डब्ल्यूपीआई - विनिर्मित उत्पाद	0.079	0.008			
डी.3.1 डब्ल्यूपीआई - खाद्य उत्पादों का निर्माण	-0.004	0.898			
डी.3.2 डब्ल्यूपीआई - रसायन और रासायनिक उत्पादों का निर्माण	0.038	0.217			
डी.3.3 डब्ल्यूपीआई - मूल धातुओं का निर्माण	0.256	0.000			
डी.3.4 डब्ल्यूपीआई - मशीनरी और उपकरण का निर्माण	-0.022	0.266			

- वी साइन ('+' वी साइन) के साथ 5 प्रतिशत महत्व के स्तर पर सांख्यिकीय रूप से महत्वपूर्ण है। हालाँकि, किसी शृंखला का मौसमी उतार-चढ़ाव अपरिवर्तित रहता है यदि संबंधित गुणांक 5 प्रतिशत महत्व के स्तर पर सांख्यिकीय रूप से महत्वपूर्ण नहीं है।

\$: पी-मूल्य को महत्व के अवलोकित स्तर के रूप में भी जाना जाता है। एक गुणांक 5 प्रतिशत महत्व के स्तर पर सांख्यिकीय रूप से महत्वपूर्ण पाया जाता है यदि इसका पी-मान 0.05 से कम या उसके बराबर है।