

## गैर-सरकारी गैर-वित्तीय निजी लिमिटेड कंपनियों के वित्त, 2015-16\*

वर्ष 2015-16 में चुनिंदा 2,92,308 गैर-सरकारी गैर-वित्तीय (एनजीएनएफ) निजी लिमिटेड कंपनियों की बिक्री और उत्पादन वृद्धि में पिछले वर्ष की तुलना में कमी पाई गई। कच्ची सामग्री की लागत कम होने से परिचालन व्यय कम करने में मदद मिली और लाभ मार्जिन में वृद्धि हुई। परिणामस्वरूप, कंपनियों की ऋण चुकाने की क्षमता में सुधार हुआ। कंपनियों द्वारा सृजित निधियों में अधिक से अधिक निधियों का उपयोग अचल आस्तियां बनाने में किया गया जो कि कारोबार प्रत्याशा में सुधार का संकेत है।

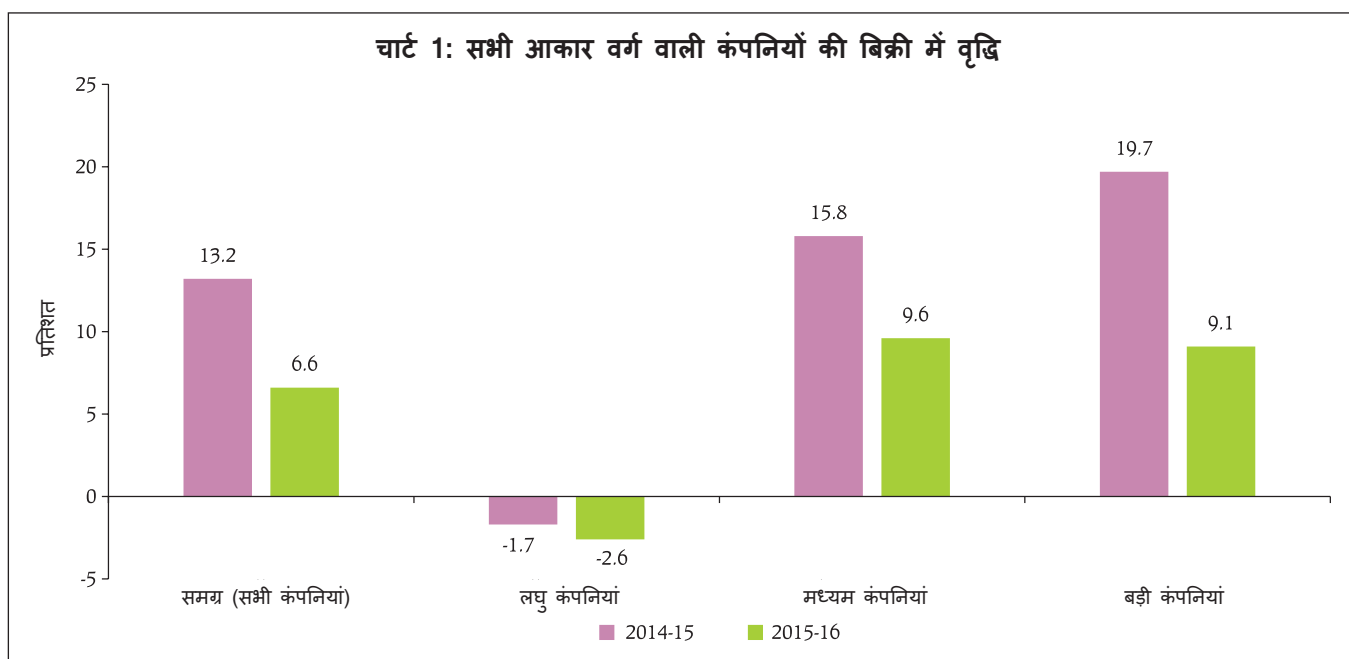
इस आलेख में 2013-14 से 2015-16 तक की अवधि के लिए लेखा-परीक्षित वार्षिक लेखों के आधार पर चुनिंदा 2,92,308 गैर-सरकारी गैर-वित्तीय निजी लिमिटेड कंपनियों के वित्तीय निष्पादन प्रस्तुत किए गए हैं। आंकड़े भारतीय रिज़र्व बैंक की वेबसाइट [https://dbie.rbi.org.in/DBIE/dbie.rbi?site=statistics#!12\\_45](https://dbie.rbi.org.in/DBIE/dbie.rbi?site=statistics#!12_45) पर उपलब्ध हैं। ये कंपनियां 31

मार्च 2016 तक कार्पोरेट मामले मंत्रालय (एमसीए) में पंजीकृत सभी एनजीएनएफ निजी लिमिटेड कंपनियों की चुकता पूंजी के 32.9 प्रतिशत हिस्से को कवर करती हैं। एनजीएनएफ निजी लिमिटेड कंपनियों के वितरण असमान है जिसमें से 95 प्रतिशत 'लघु'<sup>1</sup> कंपनियां (₹250 मिलियन से कम निवल बिक्री वाली कंपनियां) हैं और कुल बिक्री में उनका हिस्सा मात्र 20 प्रतिशत है।

### 1. आय और व्यय

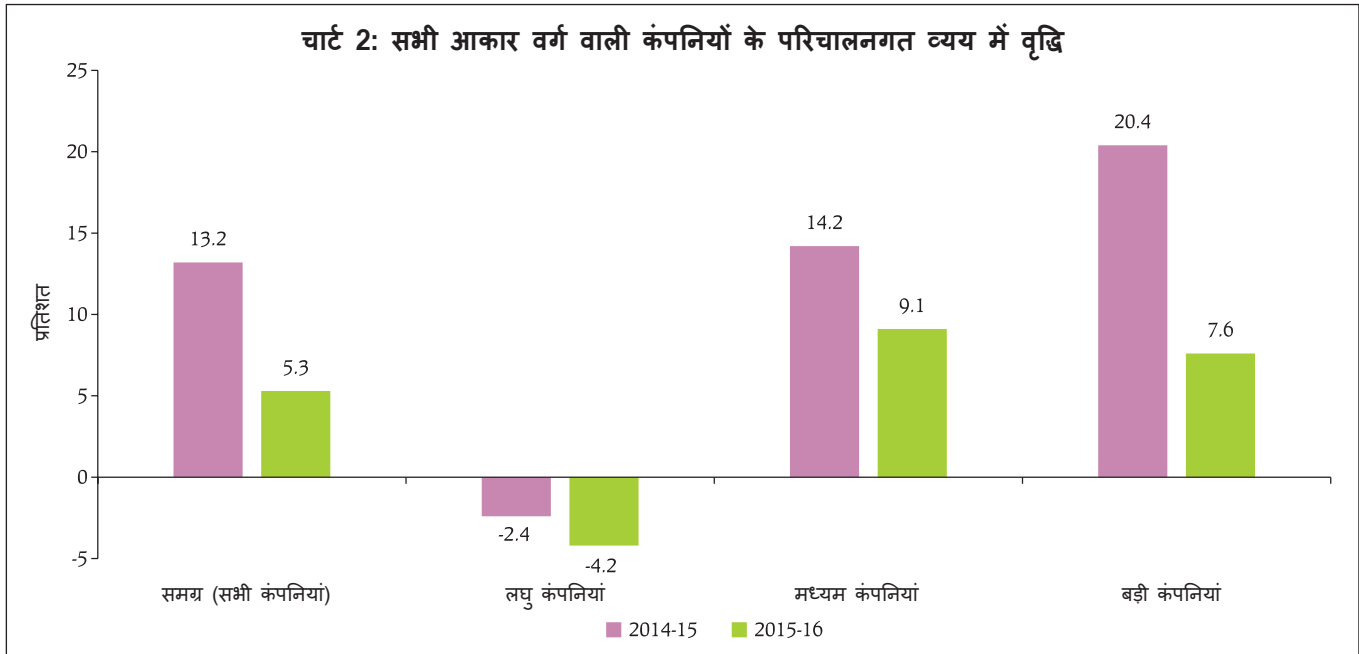
1.1 वर्ष 2015-16 में निजी लिमिटेड कंपनियों की बिक्री वृद्धि पिछले वर्ष की तुलना में आधी रह गई। यद्यपि, कच्ची सामग्री की कीमतों में कमी होने से परिचालन व्यय में वृद्धि नहीं हुई, फिर भी, परिचालनगत लाभ वृद्धि कम रही। इस संदर्भ में, योजित सकल मूल्य की वृद्धि में काफी कमी देखी गई थी (विवरण 1, चार्ट 1, चार्ट 2 और चार्ट 3)।

1.2 कच्ची सामग्री की कीमते कम होने का लाभ सर्वाधिक बड़ी कंपनियों (₹1 बिलियन और उससे अधिक निवल बिक्री वाली कंपनियों) को मिला और परिणामस्वरूप, 2015-16 में बिक्री में काफी कमी होने के बावजूद उनके परिचालनगत लाभ में वृद्धि हुई। जहां छोटी कंपनियों की बिक्री में कमी आई, वहीं परिचालनगत व्ययों में तीव्र कमी होने से लाभ में वृद्धि हुई।



\* यह आलेख कंपनी वित्त प्रभाग, सांख्यिकी और सूचना प्रबंध विभाग, भारतीय रिज़र्व बैंक में तैयार किया गया है। रिज़र्व बैंक बुलेटिन जून 2016 अंक में प्रकाशित पिछले आलेख में पीयूसी कवरेज 23.3 प्रतिशत था।

<sup>1</sup> वर्ष 2015-16 में कंपनियों को उनकी निवल बिक्री के अनुसार बड़ी, मध्यम और लघु वर्गों में वर्गीकृत किया गया है।

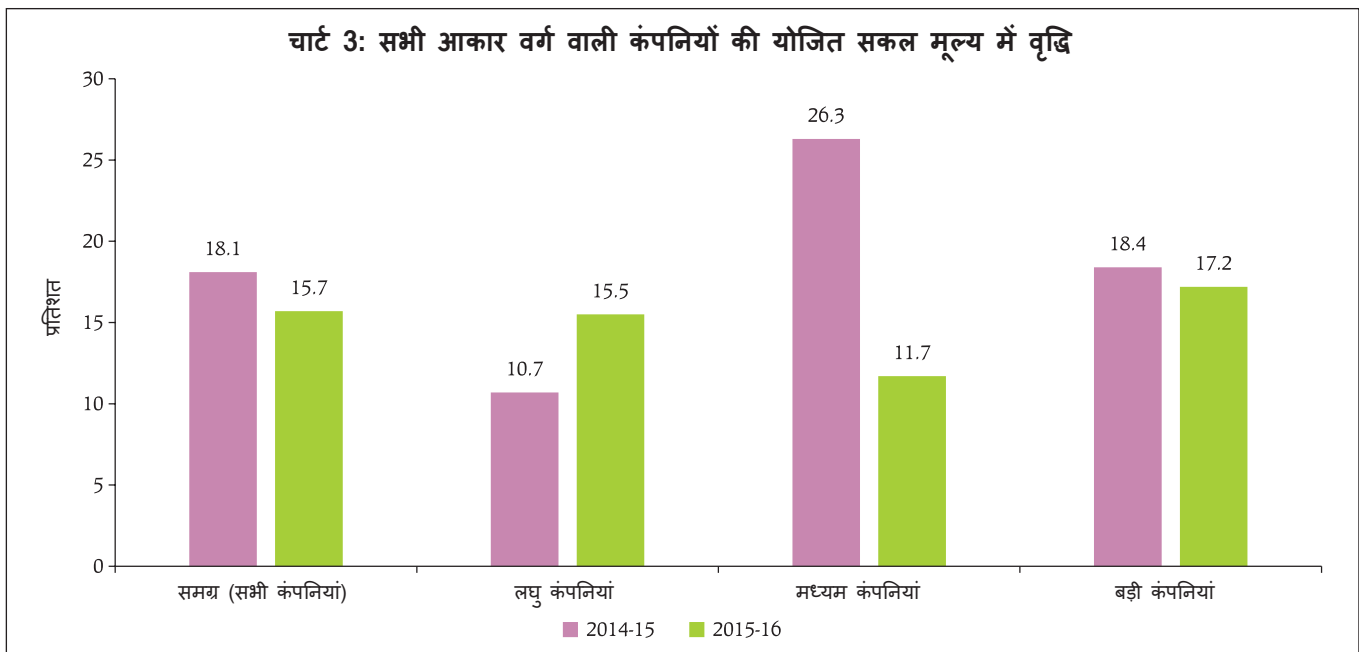


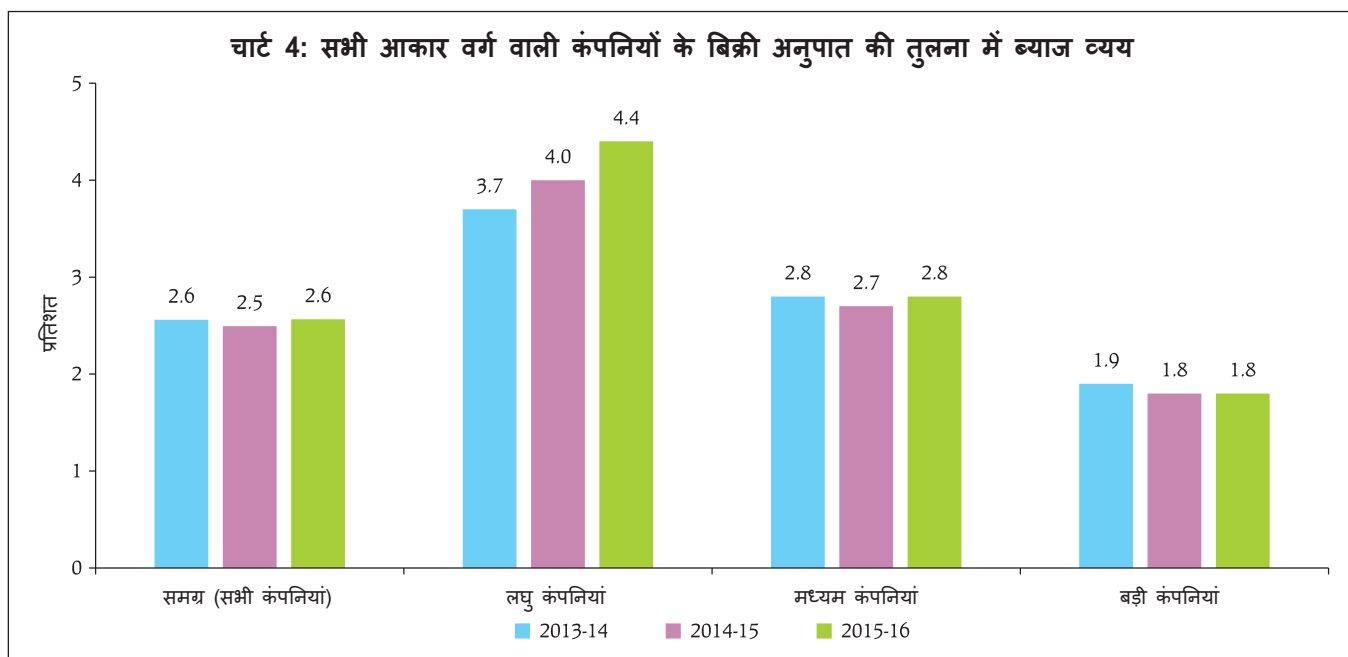
मध्यम आकार वाली कंपनियों (₹250 से मिलियन से ₹1 बिलियन के बीच निवल बिक्री वाली कंपनियां), जिनमें से अधिकांशतः सेवा क्षेत्र से संबंधित हैं, को कच्ची सामग्री की लागत में कमी का लाभ अधिक नहीं मिला (विवरण 1)।

1.3 वस्त्र, रसायन और रासायनिक उत्पादों; और स्टील उद्योगों के खराब कार्यनिष्पादन चलते समग्र रूप से विनिर्माण क्षेत्र की बिक्री वृद्धि काफी कम हो गई। बिक्री वृद्धि और सेवा

क्षेत्र की कंपनियों का परिचालनगत लाभ कम मांग के कारण कम हो गया। खनन और उत्खनन क्षेत्र की कंपनियों का परिचालनगत लाभ बिक्री में कमी और परिचालनगत व्यय में वृद्धि के चलते कम हो गया (विवरण 1)।

1.4 परिचालनगत व्यय में कमी के चलते समग्र रूप से कंपनियों की लाभप्रदता में सुधार हुआ। छोटी और बड़ी आकार वाली कंपनियों के लिए परिचालनगत लाभ मार्जिन और





इक्विटी पर प्रतिलाभ पिछले वर्ष की तुलना में 2015-16 में अधिक रहा था (विवरण 1 और विवरण 2)।

1.5 सभी वर्गों में बिक्री आकार, छोटी कंपनियों का ब्याज व्यय (बिक्री की तुलना में हिस्से के रूप में) लगातार बढ़ा है जिसका मुख्य कारण कुल उधारी में अधिक वृद्धि का होना था (चार्ट 4 और विवरण 1)।

## 2. लीवरेज और अतिसंवेदनशीलता

2.1 कंपनियों की बढ़ती ऋणग्रस्तता चिंता का विषय है क्योंकि इक्विटी की तुलना में उनका ऋण (दीर्घावधि उधारी) अनुपात 2013-14 से 2015-16 के दौरान लगातार बढ़ा है। तथापि, सकारात्मक पक्ष यह है कि लाभप्रदता में बढ़ोतरी होने के चलते कंपनियों की ऋण चुकौती क्षमता (ब्याज कवरेज अनुपात के संदर्भ में अर्थात् आईसीआर को ब्याज व्यय की तुलना में ईबीआईटी<sup>2</sup> के रूप में परिभाषित किया गया है) में सुधार हुआ (विवरण 2)।

2.2 बैंकों में जोखिम न लेने की बढ़ती प्रवृत्ति और ऋण देने की दरों को कम न करने की इच्छा के चलते कंपनियों द्वारा बैंकों से कम ऋण लिया गया। कुल उधारी में बैंकों का हिस्सा पिछले वर्ष की तुलना में और सभी आकार वर्गों में 2015-16 में कम रहा है (चार्ट 5)।

2.3 कुल बैंक उधारी का 50 प्रतिशत से अधिक हिस्सा अधिक लीवरेज वाली कंपनियों (इक्विटी की तुलना में ऋण अनुपात 200 प्रतिशत से अधिक अथवा ऋणात्मक निवल मालियत वाली कंपनी) के पास था और ऋण चुकाने की स्थिति खराब थी। इन कंपनियों की लाभप्रदता अन्य कंपनियों की तुलना में कम थी और वर्ष 2015-16 में इनमें से आधी कंपनियों नुकासान में थी।

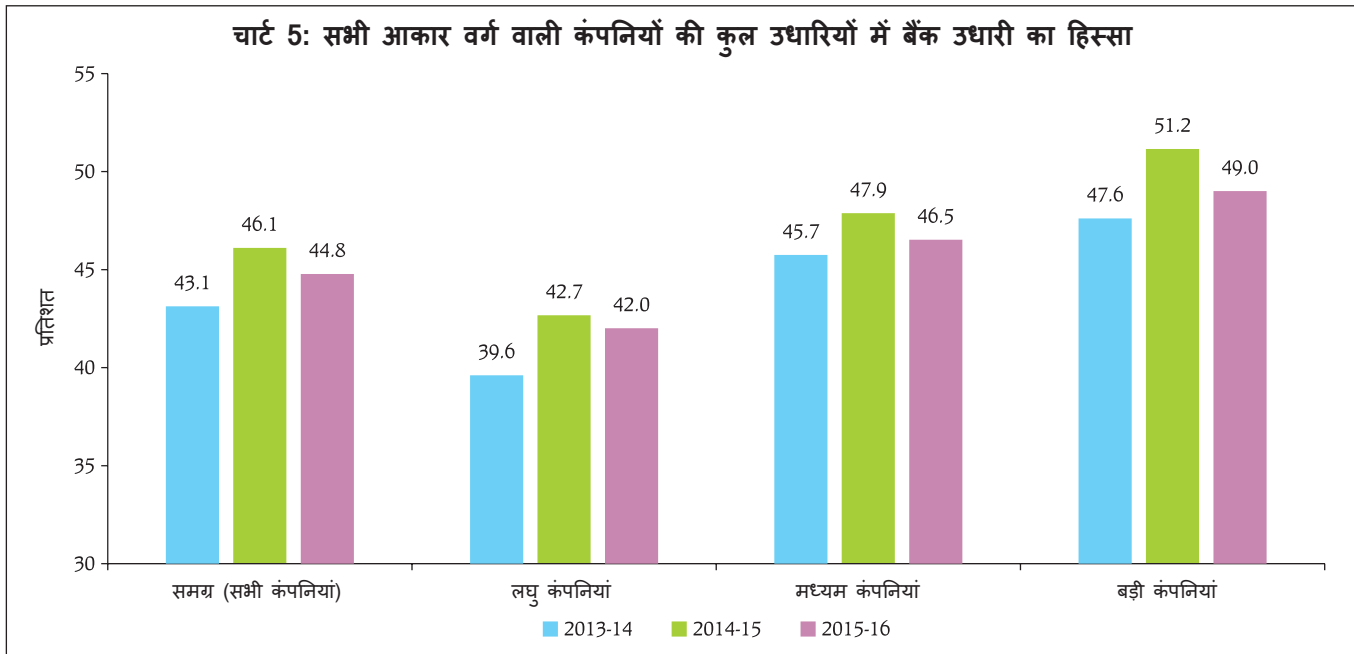
2.4 वर्ष 2015-16 में अतिसंवेदनशील कंपनियां अर्थात् 200 प्रतिशत से अधिक इक्विटी-ऋण अनुपात और 1 से कम आईसीआर रखने वाली कंपनियों का हिस्सा 2014-15 की तुलना में बैंक उधारियों का हिस्सा अधिक था (सारणी 1)।

**सारणी 1: अतिसंवेदनशील कंपनियों द्वारा धारित बैंक उधारियों का हिस्सा**

वर्ष	अतिसंवेदनशील कंपनियों की संख्या*	2,92,308 कंपनियों के कुल कर्ज में अतिसंवेदनशील कंपनियों के कर्ज का हिस्सा (प्रतिशत)	2,92,308 कंपनियों की बैंक उधारियों में अतिसंवेदनशील कंपनियों की बैंक उधारियों का हिस्सा (प्रतिशत)
2013-14	30050	43.1	30.4
2014-15	28274	41.2	28.5
2015-16	29733	40.6	29.0

\* ऋणात्मक निवल मालियत वाली कंपनियां शामिल हैं।

<sup>2</sup> ब्याज और कर पूर्व आय



2.5 औद्योगिक स्तर पर, विनिर्माण क्षेत्र और सेवा क्षेत्र में स्थावर संपदा उद्योग में ऋण-इक्विटी अनुपात उच्च और वृद्धिशील रहा। वर्ष 2015-16 में लोहा और स्टील उद्योग में कंपनियों की ऋण चुकौती क्षमता कम हुई है (विवरण 2)।

### 3. स्रोत और निधियों का उपयोग

3.1 कंपनियों द्वारा जुटाई गई निधियों में कुल उधारियों का हिस्सा समान बना रहा। तथापि, वर्ष 2015-16 में बैंक उधारियों का हिस्सा तेजी से घटकर 7.5 प्रतिशत रहा गया जबकि 2014-15 में यह 18.3 प्रतिशत रहा था। दूसरी ओर, देनदारी लेखों के हिस्से में कमी दर्ज की गई जिससे वर्ष के दौरान कंपनियों द्वारा की गई नई खरीद में गिरावट देखी गई (विवरण 4)।

3.2 वर्ष 2015-16 के दौरान सृजित आधे से अधिक निधियों का उपयोग कंपनियों द्वारा चल आस्तियों को बनाने में किया

गया। परिणामस्वरूप, मूल्यहास प्रावधानों में भी वृद्धि हुई। दूसरी ओर, उपयोग के चलते इन्वेंट्रीज में कमी आई और कंपनियों ने अपने पास कम नगदी रखी (विवरण 4)।

### 4. समापन

इस लेख में शामिल की गई चुनिंदा एनजीएनएफ निजी लिमिटेड कंपनियों की बिक्री और सांकेतिक जीवीए में गिरावट महसूस की गई, जो अर्थव्यवस्था के विनिर्माण और सेवा क्षेत्र में समग्र तौर पर मंदी की ओर संकेत करती है। कच्ची सामग्री की कीमतों पर बचत के चलते उनकी, विशेष रूप से विनिर्माण क्षेत्र की लाभप्रदता में वृद्धि हुई। कंपनियों में बढ़ता लिवरेज एक प्रमुख चिंता का विषय बन गया है। ऐसा विशेष रूप से उन कंपनियों के साथ है जो लिवरेज्ड हैं और ऋण चुकौती क्षमता से जूझ रही हैं। निधियों के उपयोग में उच्च चल पूंजी निर्माण से कारोबार दृष्टिकोण के संबंध में कुछ आशावादी दृष्टिकोण पता चलता है।

विवरण 1: 292,308 एनजीएनएफ निजी लिमिटेड कंपनियों के चुनिंदा मापदंडों की वृद्धि दरें (जारी)								
(प्रतिशत)								
	वृद्धि दर							
	बिक्री		परिचालन व्यय		परिचालन लाभ		निवल लाभ	
	2014-15	2015-16	2014-15	2015-16	2014-15	2015-16	2014-15	2015-16
<b>समग्र (सभी कंपनियां)</b>	<b>13.2</b>	<b>6.6</b>	<b>13.2</b>	<b>5.3</b>	<b>21.9</b>	<b>12.9</b>	<b>19.0</b>	<b>13.9</b>
<b>बिक्री-वार</b>								
₹250 मिलियन से कम	-1.7	-2.6	-2.4	-4.2	16.9	9.7	11.4	16.4
₹250 मिलियन से ₹1 बिलियन	15.8	9.6	14.2	9.1	33.4	7.1	36.5	4.3
₹1 बिलियन और उससे अधिक	19.7	9.1	20.4	7.6	18.2	19.4	13.5	21.0
<b>उद्योग-वार</b>								
<b>खनन और उत्खनन</b>	<b>7.9</b>	<b>5.2</b>	<b>6.7</b>	<b>7.4</b>	<b>7.8</b>	<b>-13.9</b>	<b>1.1</b>	<b>-38.3</b>
<b>विनिर्माण</b>	<b>10.6</b>	<b>5.0</b>	<b>10.8</b>	<b>3.5</b>	<b>9.4</b>	<b>21.1</b>	<b>2.4</b>	<b>28.7</b>
खाद्य उत्पाद और पेय पदार्थ	10.2	10.1	10.0	9.6	14.6	17.0	4.6	25.0
कपड़ा	7.1	2.7	6.0	2.9	15.0	-0.8	14.8	-2.5
रसायन और रासायनिक उत्पाद	10.4	5.2	8.9	4.4	22.7	17.1	25.2	25.4
लोहा और इस्पात	10.4	0.7	10.0	-0.4	42.5	-3.5	#	#
मशीनरी और उपकरण	12.0	12.8	10.8	12.3	22.2	8.9	45.0	-3.5
इलेक्ट्रिकल मशीनरी और उपस्कर	11.1	18.3	8.7	19.8	25.1	11.6	62.8	21.6
मोटर वाहन और अन्य परिवहन उपकरण	7.2	10.3	5.5	11.3	42.4	3.4	#	-23.7
<b>निर्माण</b>	<b>8.8</b>	<b>8.9</b>	<b>8.3</b>	<b>5.0</b>	<b>58.1</b>	<b>10.2</b>	<b>118.5</b>	<b>17.1</b>
<b>सेवाएं</b>	<b>16.7</b>	<b>8.2</b>	<b>16.7</b>	<b>7.5</b>	<b>27.2</b>	<b>9.4</b>	<b>23.4</b>	<b>8.5</b>
थोक और खुदरा व्यापार	24.2	4.7	26.5	4.1	25.3	-3.4	13.0	-2.3
परिवहन, भंडारण और संचार	14.0	5.2	14.3	5.4	10.2	7.2	13.6	-2.1
स्थावर संपदा	17.7	4.8	12.0	2.2	#	-2.9	#	-9.5
कंप्यूटर और उससे संबंधित कार्यकलाप	17.0	15.2	15.3	16.1	24.6	11.0	23.5	15.1

# विभाजक ऋणात्मक, शून्य या नगण्य

विवरण 1: 292,308 एनजीएनएफ निजी लिमिटेड कंपनियों के चुनिंदा मापदंडों की वृद्धि दरें (समाप्त)						
	वृद्धि दर					
	निवल मालियत		कुल उधार		कुल निवल आस्तियां	
	2014-15	2015-16	2014-15	2015-16	2014-15	2015-16
<b>समग्र (सभी कंपनियां)</b>	<b>10.5</b>	<b>7.8</b>	<b>10.1</b>	<b>9.9</b>	<b>12.3</b>	<b>8.4</b>
<b>बिक्री-वार</b>						
₹250 मिलियन से कम	5.6	4.0	11.6	13.3	8.2	7.7
₹250 मिलियन से ₹1 बिलियन	13.2	9.0	11.5	7.2	13.4	9.0
₹1 बिलियन और उससे अधिक	18.0	13.3	6.7	5.6	18.0	9.0
<b>उद्योग-वार</b>						
<b>खनन और उत्खनन</b>	<b>23.2</b>	<b>9.3</b>	<b>1.2</b>	<b>24.3</b>	<b>8.1</b>	<b>13.2</b>
<b>विनिर्माण</b>	<b>11.8</b>	<b>10.5</b>	<b>6.4</b>	<b>3.3</b>	<b>9.8</b>	<b>8.1</b>
खाद्य उत्पाद और पेय पदार्थ	12.0	8.8	9.3	10.1	11.3	12.8
कपड़ा	12.0	9.1	6.0	6.8	8.7	7.8
रसायन और रासायनिक उत्पाद	16.9	11.2	8.0	4.6	12.2	10.2
लोहा और इस्पात	-1.9	-3.5	9.5	3.2	9.6	1.2
मशीनरी और उपकरण	12.8	11.7	13.0	5.5	9.6	9.2
इलेक्ट्रिकल मशीनरी और उपस्कर	12.8	15.4	0.1	-0.7	7.9	12.8
मोटर वाहन और अन्य परिवहन उपकरण	14.2	13.8	2.2	-1.3	8.2	7.1
<b>निर्माण</b>	<b>5.2</b>	<b>4.9</b>	<b>13.1</b>	<b>10.5</b>	<b>12.8</b>	<b>7.2</b>
<b>सेवाएं</b>	<b>10.6</b>	<b>7.0</b>	<b>10.8</b>	<b>13.3</b>	<b>13.7</b>	<b>8.5</b>
थोक और खुदरा व्यापार	8.9	2.1	7.5	14.1	14.6	4.2
परिवहन, भंडारण और संचार	13.5	9.1	4.9	15.1	8.4	10.7
स्थावर संपदा	6.1	3.8	15.3	16.1	14.6	9.8
कंप्यूटर और उससे संबंधित कार्यकलाप	18.9	17.3	36.3	10.0	20.5	13.7

विवरण 2: 292,308 एनजीएनएफ निजी लिमिटेड कंपनियों के चुनिंदा मापदंडों का अनुपात (जारी)									
(प्रतिशत)									
	अनुपात								
	बिक्री की तुलना में परिचालनगत लाभ			निवल मालियत की तुलना में पीएटी			इक्विटी की तुलना में कुल उधार		
	2013-14	2014-15	2015-16	2013-14	2014-15	2015-16	2013-14	2014-15	2015-16
<b>समग्र (सभी कंपनियां)</b>	<b>8.8</b>	<b>9.5</b>	<b>10.1</b>	<b>11.9</b>	<b>12.8</b>	<b>13.6</b>	<b>86.3</b>	<b>86.0</b>	<b>87.6</b>
<b>बिक्री-वार</b>									
₹250 मिलियन से कम	10.7	12.7	14.3	9.0	9.5	10.7	81.4	86.0	93.7
₹250 मिलियन से ₹1 बिलियन	10.4	12.0	11.7	24.3	29.3	28.0	112.6	110.9	109.1
₹1 बिलियन और उससे अधिक	7.2	7.1	7.8	11.6	11.2	11.9	83.4	75.4	70.3
<b>उद्योग-वार</b>									
<b>खनन और उत्खनन</b>	<b>9.7</b>	<b>9.7</b>	<b>8.0</b>	<b>12.0</b>	<b>9.8</b>	<b>5.5</b>	<b>114.1</b>	<b>93.7</b>	<b>106.7</b>
<b>विनिर्माण</b>	<b>6.9</b>	<b>6.8</b>	<b>7.9</b>	<b>13.4</b>	<b>12.3</b>	<b>14.3</b>	<b>95.6</b>	<b>91.0</b>	<b>85.1</b>
खाद्य उत्पाद और पेय पदार्थ	5.1	5.3	5.6	10.2	9.6	11.0	100.3	97.8	99.0
कपड़ा	7.1	7.6	7.4	18.3	18.8	16.8	145.4	137.6	134.7
रसायन और रासायनिक उत्पाद	8.8	9.7	10.8	13.5	14.4	16.3	69.6	64.3	60.5
लोहा और इस्पात	2.8	3.6	3.4	-0.1	-1.2	-6.1	135.2	150.9	161.2
मशीनरी और उपकरण	11.6	12.6	12.2	18.5	23.8	20.5	55.7	55.8	52.7
इलेक्ट्रिकल मशीनरी और उपस्कर	7.8	8.8	8.3	13.4	19.4	20.4	91.2	80.9	69.6
मोटर वाहन और अन्य परिवहन उपकरण	3.7	4.9	4.6	3.7	10.4	7.0	125.8	112.6	97.6
<b>निर्माण</b>	<b>11.4</b>	<b>16.6</b>	<b>16.8</b>	<b>3.1</b>	<b>6.5</b>	<b>7.3</b>	<b>179.0</b>	<b>192.4</b>	<b>200.7</b>
<b>सेवाएं</b>	<b>10.4</b>	<b>11.3</b>	<b>11.5</b>	<b>13.1</b>	<b>14.6</b>	<b>14.8</b>	<b>64.7</b>	<b>64.8</b>	<b>68.6</b>
थोक और खुदरा व्यापार	2.3	2.3	2.1	2.5	2.6	2.5	45.8	45.3	50.6
परिवहन, भंडारण और संचार	12.1	11.7	11.9	22.8	22.9	20.5	119.9	110.9	117.0
स्थावर संपदा	4.1	16.1	14.9	-1.3	4.0	3.5	135.8	147.6	165.0
कंप्यूटर और उससे संबंधित कार्यकलाप	18.7	19.9	19.2	37.1	38.5	37.8	29.3	33.6	31.5

विवरण 2: 292,308 एनजीएनएफ निजी लिमिटेड कंपनियों के चुनिंदा मापदंडों का अनुपात (समाप्त)						
	अनुपात					
	इक्विटी की तुलना में ऋण			ब्याज कवरेज अनुपात *		
	2013-14	2014-15	2015-16	2013-14	2014-15	2015-16
<b>समग्र (सभी कंपनियां)</b>	51.2	52.2	53.8	3.4	3.5	3.7
<b>बिक्री-वार</b>						
₹250 मिलियन से कम	52.7	57.0	63.0	3.5	3.7	3.9
₹250 मिलियन से ₹1 बिलियन	68.5	67.5	66.1	3.6	4.0	3.9
₹1 बिलियन और उससे अधिक	41.0	38.1	35.4	3.0	3.1	3.4
<b>उद्योग-वार</b>						
<b>खनन और उत्खनन</b>	65.9	58.1	64.2	2.8	2.7	2.0
<b>विनिर्माण</b>	47.9	46.9	44.7	2.8	2.7	3.2
खाद्य उत्पाद और पेय पदार्थ	45.6	43.6	44.2	2.6	2.5	2.8
कपड़ा	76.6	74.5	73.1	2.5	2.5	2.4
रसायन और रासायनिक उत्पाद	35.6	36.3	36.5	3.5	4.1	5.0
लोहा और इस्पात	70.4	80.1	82.4	1.0	0.9	0.7
मशीनरी और उपकरण	26.9	25.4	24.2	5.2	6.4	6.3
इलेक्ट्रिकल मशीनरी और उपस्कर	43.7	41.1	35.6	2.8	3.7	4.1
मोटर वाहन और अन्य परिवहन उपकरण	58.2	57.0	53.6	1.4	1.8	1.8
<b>निर्माण</b>	123.4	130.1	137.2	1.6	1.9	1.9
<b>सेवाएं</b>	39.1	39.8	42.5	4.8	5.2	5.1
थोक और खुदरा व्यापार	23.4	24.0	27.9	2.0	1.9	1.9
परिवहन, भंडारण और संचार	71.4	66.8	72.1	3.7	3.9	3.6
स्थावर संपदा	87.3	94.5	101.1	1.0	1.9	1.6
कंप्यूटर और उससे संबंधित कार्यकलाप	19.7	20.3	19.2	21.8	24.7	24.9

\* वास्तविक अनुपात



विवरण 3: 292,308 एनजीएनएफ निजी लिमिटेड कंपनियों की देयताओं और आस्तियों की संरचना (प्रतिशत)							
ए. देयताओं की संरचना				बी. आस्तियों की संरचना			
वर्ष	2013-14	2014-15	2015-16	वर्ष	2013-14	2014-15	2015-16
1. शेयरधारकों की निधि	39.2	37.5	37.0	1. सकल अचल आस्तियां	34.7	32.2	36.1
(i) शेयर पूंजी	9.2	9.3	9.4	ए) मूर्त आस्तियां	27.1	24.8	28.2
(ii) आरक्षित निधि और अधिशेष	29.9	28.1	27.6	बी) कार्यकारी पूंजी	3.4	2.8	3.2
(ए) आरक्षित पूंजी	17.7	17.6	17.0	ग) अमूर्त आस्तियां	3.9	4.4	4.5
2. दीर्घावधि उधार (ऋण)	17.3	17.9	18.4	2. मूल्यहास (i) मूर्त	8.2	5.3	9.3
(ए) बांड/डिबेंचर	1.8	1.7	2.0	(ii) अमूर्त	0.6	0.7	0.8
(बी) बैंक से मीयादी ऋण	8.8	8.8	8.9	3. निवल अचल आस्तियां	25.9	26.3	25.9
3. अल्पावधि उधार	10.9	11.6	11.4	4. गैर चालू निवेश	12.1	11.2	11.2
जिसमें से, बैंकों से	4.7	3.3	3.6	5. चालू निवेश	2.8	2.8	2.8
4. देय व्यापार	10.8	10.5	10.9	6. ऋण और अग्रिम	16.0	15.4	15.6
5. प्रावधान	2.7	2.7	2.7	7. इनवेंट्री	17.9	18.2	18.2
6. अन्य देयताएँ	19.2	19.8	19.6	8. व्यापार प्राप्य राशियां	14.9	15.3	15.2
(i) गैर चालू	2.4	3.0	2.8	9. नकदी और नकदी समतुल्य	5.4	6.8	6.9
(ii) चालू	9.8	8.9	9.5	10. अन्य आस्तियां	5.0	4.0	4.1
<b>कुल</b>	<b>100.0</b>	<b>100.0</b>	<b>100.0</b>	(i) गैर चालू	1.2	1.4	1.3
				(ii) चालू	3.8	2.6	2.8
				<b>कुल</b>	<b>100.0</b>	<b>100.0</b>	<b>100.0</b>

विवरण 4:292,308 एनजीएनएफ निजी लिमिटेड कंपनियों के निधियों के स्रोत और उपयोग की संरचना (प्रतशित)					
निधियों का स्रोत			निधियों का उपयोग		
अवधि	2014-15	2015-16	अवधि	2014-15	2015-16
इक्विटी और देयता में बढ़ोतरी के जरिए			आस्तियों में बढ़ोतरी के जरिए		
1. प्रदत्त पूंजी	11.2	7.0	1. सकल अचल आस्तियां	15.3	50.9
2. आरक्षित निधि और अधिशेष	4.3	4.5	(i) मूर्त आस्तियां	7.6	42.7
3. प्रावधान	1.9	39.4	जिसमें से, संयंत्र तथा मशीनरी	-	20.4
ए) मूल्यहास प्रावधान	-	37.5	(ii) कार्यकारी पूंजी	-	4.7
बी) अन्य प्रावधान	1.9	1.9	(iii) अमूर्त आस्तियां	7.7	3.6
4. शेयर पूंजी तथा प्रीमियम	13.8	10.3	2. गैर-वर्तमान निवेश	3.9	6.7
5. दीर्घावधि उधार	18.0	16.1	3. चालू निवेश	2.5	1.5
जिसमें से ए) बांड, डिबेंचर	5.6	3.9	4. ऋण और अग्रिम	9.6	11.1
बी) बैंकों से	7.7	5.1	5. इनवेंट्री	18.7	11.6
6. अल्पावधि उधार	6.2	7.7	6. व्यापार प्राप्त राशि	16.6	9.3
जिसमें से, बैंकों से	10.6	2.4	7. नकदी और नकदी समतुल्य	16.2	5.5
7. व्यापार देय राशि	16.8	5.0	8. अन्य आस्तियां	2.0	3.4
8. अन्य देयताएं	17.9	9.9	(i) गैर- चालू	2.0	-
(i) गैर- चालू	5.2	0.9	(ii) चालू	-	3.4
(ii) चालू	12.7	9.0	<b>कुल</b>	<b>84.7</b>	<b>100.0</b>
<b>कुल</b>	<b>90.2</b>	<b>99.8</b>	<b>इक्विटी और देयताओं में कमी करके</b>		
<b>आस्तियों में कमी करके</b>			9. मूल्यहास प्रावधान	15.3	-
9. संयंत्र तथा मशीनरी	2.4	-	<b>कुल</b>	<b>15.3</b>	<b>-</b>
10. कार्यकारी पूंजी	1.9	-	<b>कुल जोड़</b>	<b>100.0</b>	<b>100.0</b>
11. अन्य आस्तियां	5.5	0.2			
(i) गैर- चालू	-	0.2			
(ii) चालू	5.5	-			
<b>कुल</b>	<b>9.8</b>	<b>0.2</b>			
<b>कुल जोड़</b>	<b>100.0</b>	<b>100.0</b>			

- : शून्य अथवा नगण्य