

परिवारों का मुद्रास्फीति प्रत्याशा संबंधी सर्वेक्षण : 2013-14*

प्रस्तावना

रिजर्व बैंक सितंबर 2005 से त्रैमासिक आधार पर परिवारों का मुद्रास्फीति प्रत्याशा संबंधी सर्वेक्षण कर रहा है। उक्त सर्वेक्षण आगे के तीन माह तथा आगे की एक वर्ष की अवधि के लिए अपेक्षित कीमत परिवर्तन और मुद्रास्फीति पर गुणात्मक तथा मात्रात्मक प्रतिक्रियाएं प्रकट करता है। परिवारों की मुद्रास्फीति संबंधी अपेक्षाएं व्यक्तिपरक मूल्यांकन होते हैं और वे प्रत्येक व्यक्ति के उपभोग बास्केट पर निर्भर करता है, इसलिए मुद्रास्फीति के संबंध में सरकार द्वारा आवधिक रूप से जारी सरकारी आंकड़ों से भिन्न होते हैं। मुद्रास्फीति की इन प्रत्याशाओं को मुद्रास्फीति की किसी सरकारी माप के लिए पूर्वानुमान के रूप में नहीं लिया जाना चाहिए, हालांकि ये आंकड़े इस बात के लिए बहुत उपयोगी इनपुट होंगे कि भविष्य में मुद्रास्फीति के उतार-चढ़ाव की दिशा क्या होगी।

आईईएसएच के तिमाही सर्वेक्षण नतीजों को तिमाही समष्टिगत आर्थिक और मौद्रिक विकास समीक्षा के साथ रिजर्व बैंक की वेबसाइट पर जारी किया जाता है। इस लेख में लंबी अवधि के सर्वेक्षण परिणामों, खासतौर से सर्वेक्षण के पिछले चार चक्रों (32वें चक्र से 35वें चक्र तक) के विश्लेषण प्रस्तुत किए गए हैं।

2. नमूने प्राप्त करने का क्षेत्र और मांगी गई जानकारी

सितंबर 2012 तक (29वां चक्र) 12 शहरों में सर्वेक्षण किया जा चुका था। प्रमुख महानगरों जैसे - दिल्ली, कोलकाता, मुंबई और चेन्नै में प्रत्येक स्थान पर 500 परिवारों, जबकि अन्य आठ शहरों जैसे - जयपुर, लखनऊ, भोपाल, अहमदाबाद, पटना, गुवाहाटी, बेंगलुरु तथा हैदराबाद में प्रत्येक में 250 परिवारों को शामिल किया गया था। 30वें चक्र (दिसंबर 2012 को समाप्त तिमाही) से चार अन्य शहरों को शामिल किया गया जैसे - कोल्हापुर, नागपुर, तिरुवनंतपुरम और भुवनेश्वर। इन शहरों में प्रत्येक के 250 परिवारों से नमूने लिए गए ताकि कुल 16 शहरों से 5000 नमूने प्राप्त हो सकें। उत्तरदाताओं को मौजूदा मुद्रास्फीति

* सांख्यिकी और सूचना प्रबंध विभाग के परिवार सर्वेक्षण प्रभाग में तैयार किया गया। पिछला वार्षिक लेख भारतीय रिजर्व बैंक बुलेटिन के जून, 2013 अंक में प्रकाशित किया गया था। सर्वेक्षण के नतीजे, सर्वेक्षण के उत्तरदाताओं के हैं इसमें रिजर्व बैंक की सहभागिता नहीं है।

के बारे में जानकारी थी और वे इन शहरों के थे और इन भौगोलिक क्षेत्र को कवर कर रहे थे, उनमें पर्याप्त संख्या में स्त्री-पुरुष तथा पेशे के लोग शामिल थे।

सर्वेक्षण सूची को सात खंडों में बांटा गया था, जिसमें उत्तरदाताओं का प्रोफाइल (खंड 1), साधारण और उत्पादवार मूल्य प्रत्याशाएं (खंड 2 और खंड 3), मुद्रास्फीति को नियंत्रित करने में रिजर्व बैंक की कार्रवाई (खंड 4), वर्तमान और अपेक्षित मुद्रास्फीति दर (खंड 5), पिछले एक महीने के दौरान खाने की प्रमुख चीजों की खरीद पर खर्च की गई राशि (खंड 6) तथा आय/मजदूरी में बदलाव की उम्मीदें (खंड 7)। सर्वेक्षण प्रश्नावली को युक्तिसंगत बनाया गया ताकि लोग ध्यान लगाकर उत्तर दे सकें और युक्तिपरक प्रश्नावली को 35वें चक्र (ति:4 2013-14) से प्रारंभ किया गया।

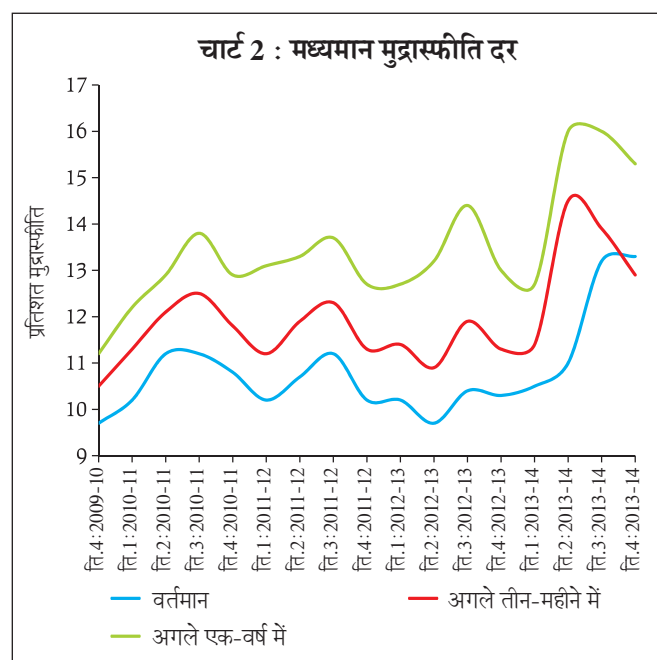
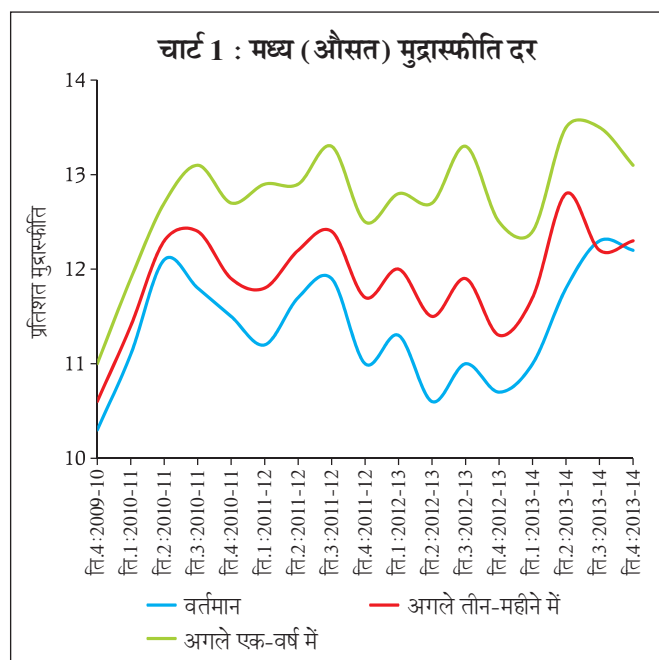
इस सर्वेक्षण में, मूल्यों में परिवर्तन के प्रति प्रतिक्रिया के विकल्प इस प्रकार थे (i) वर्तमान दर से अधिक मूल्य में वृद्धि, (ii) मूल्य में वृद्धि वर्तमान दर के समान रही है, (iii) मूल्य में वृद्धि वर्तमान दर से कम हुई है, (iv) मूल्य में कोई परिवर्तन नहीं हुआ है और (v) मूल्यों में कमी हुई है। मुद्रास्फीति की दरों में मात्रागत प्रतिक्रिया अंतरालों में संकलित की गई - सबसे कम दर 1 प्रतिशत से कम थी और सबसे अधिक दर 16 प्रतिशत एवं उससे ऊपर थी और बीच की सभी श्रेणी का आकार 100 आधार अंक था।

वित्तीय वर्ष 2013-14 की दूसरी तिमाही से साक्षात्कार की विधि में कागज और पेंसिल के बजाय, कंप्यूटर-आधारित वैयक्तिक साक्षात्कार (कैपी) प्रक्रिया का इस्तेमाल किया जा रहा है। कैपी के अंतर्गत, सर्वेक्षण के आंकड़े एक भीतरी व्यक्ति द्वारा साक्षात्कार लेकर अर्थात (आमने-सामने साक्षात्कार से) एकत्र किए जाते हैं, वह व्यक्ति किसी टैबलेट/कंप्यूटर का इस्तेमाल करता है जिसके माध्यम से वह उत्तर देने वाले के समक्ष प्रश्न रखता है और उसी पर उसके उत्तर को हासिल करता रहता है। कैपी की शुरुआत से आंकड़े एकत्रित करने और उनका विश्लेषण करने के बीच जो समय-अंतराल लगता था वह कम हो गया है। कैपी इकोजन्य है इससे कागज की बचत होती है।

3. सर्वेक्षण के परिणाम

3.1 उत्तरदाताओं के वर्तमान मुद्रास्फीति दृष्टिकोण बनाम प्रत्याशाएं

वर्ष 2013-14 के दौरान, मध्यमान मुद्रास्फीति का दृष्टिकोण वर्तमान सर्वेक्षण (मार्च 2014 का चक्र) तक की अवधि तक बढ़ती हुई



प्रवृत्ति दर्शाता है, किंतु अगले तीन-महीने एवं अगले एक-वर्ष के लिए दोनों प्रत्याशाओं में 2013-14 की चौथी तिमाही में गिरावट रही है (सारणी 2)। ऐसे उत्तरदाताओं का प्रतिशत जिनका अंदाजा यह था कि वर्तमान और भावी मुद्रास्फीति दो अंकों में होगी, एक के बाद दूसरी तिमाही में बढ़ता रहा है और 2013-14 की चौथी तिमाही में मामूली कमी आने से पहले 2013-14 की तीसरी तिमाही तक (दिसंबर 2013 चक्र) अधिकतम स्तर तक पहुंच गया था (सारणी 1)। मुद्रास्फीति की औसत दरें हाल के वर्षों में एक सीमा के भीतर रही हैं। यह भी देखा जा सकता है कि मुद्रास्फीति की प्रत्याशाएं, वर्तमान मुद्रास्फीति के प्रति दृष्टिकोण के काफी अनुरूप रही हैं (चार्ट 1 व 2)। मुद्रास्फीति की समय श्रृंखला उतार-चढ़ाव, प्रत्याशाएं यह प्रदर्शित करती हैं कि भावी अनुमान अपेक्षाकृत वर्तमान अनुमान से अधिक है। सर्वेक्षण के इतिहास में पहली बार ऐसा हुआ है कि निकट अवधि की मध्यमान मुद्रास्फीति (अर्थात् आगे के तीन महीने की) की प्रत्याशा 2013-14 की चौथी तिमाही के मध्यमान वर्तमान मुद्रास्फीति दृष्टिकोण से कम है।

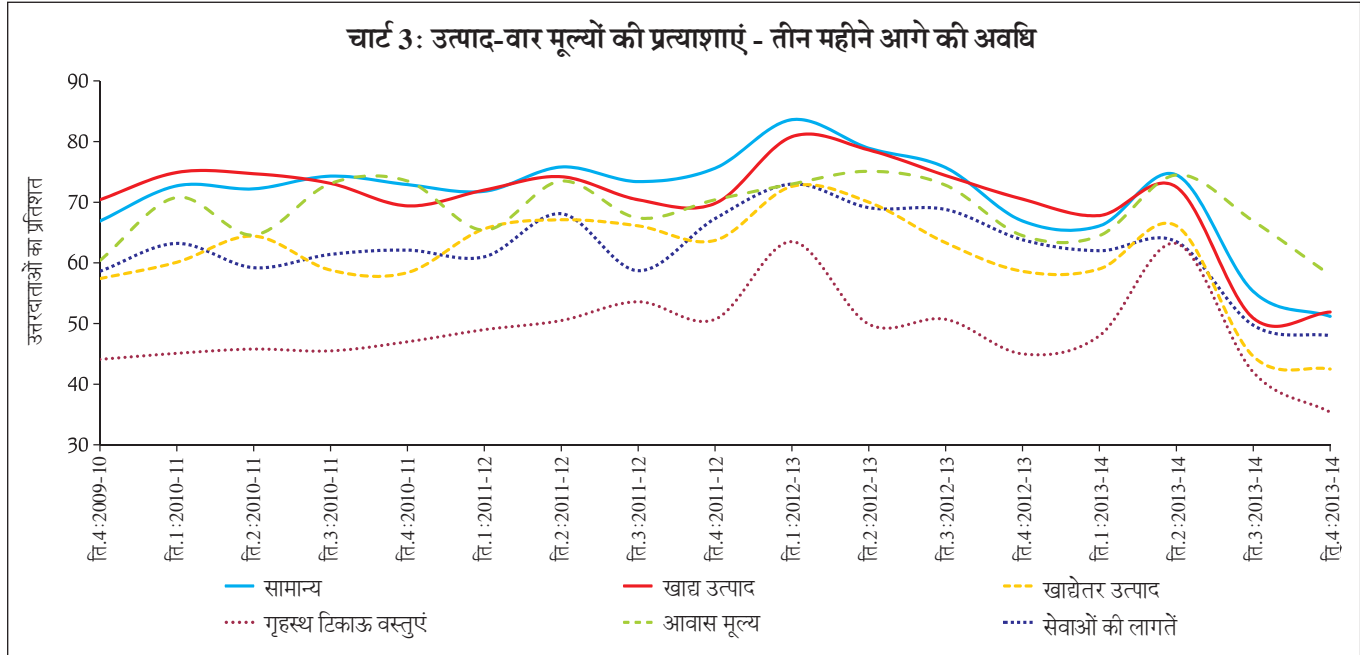
3.2 अगले तीन-महीने और अगले एक-वर्ष में सामान्य मूल्य के उतार-चढ़ाव की प्रत्याशाएं

ऐसे उत्तरदाताओं का प्रतिशत, जिसका यह अंदाजा है कि अगले तीन-महीने तथा अगले एक-वर्ष में 'सामान्य मूल्यों' में वृद्धि होगी, 2013-14 की दूसरी तिमाही में तेजी से घट गया है, यह

प्रतिशत अगले तीन-महीने की अवधि के लिए 2013-14 की तीसरी तिमाही में और भी घट गया तथा इस प्रतिशत में अगले तीन-महीने तथा अगले एक-वर्ष दोनों अवधि में 2013-14 की चौथी तिमाही में मामूली सी वृद्धि हुई है। ऐसे उत्तरदाताओं का प्रतिशत जिनका यह अनुमान था कि सामान्य मूल्य 'वर्तमान दर से अधिक बढ़ेंगे' अगले तीन महीने की अवधि में 74.5 प्रतिशत (2013-14 की दूसरी तिमाही के दौरान सबसे अधिक) से घटकर 51.2 प्रतिशत (2013-14 की चौथी तिमाही के दौरान सबसे कम) हो गया था और अगले एक-वर्ष की अवधि में 76.6 प्रतिशत (2013-14 की दूसरी तिमाही के दौरान सबसे अधिक) से घटकर 59 प्रतिशत (2013-14 की चौथी तिमाही के दौरान सबसे कम) हो गया था।

अगले तीन-महीने और अगले एक-वर्ष की अवधि की सामान्य मूल्य प्रत्याशाएं सारणी 3.1 से सारणी 3.4 में दी गई हैं जो पिछले चार चक्र से संबंधित हैं। कुल उत्तरदाताओं में से जिन्होंने यह अनुमान लगाया था कि अगले तीन-महीने में मूल्यों में वृद्धि वर्तमान दर से अधिक होगी, उनमें से अधिकांश का यह अंदाजा था कि अगले एक-वर्ष की अवधि में पिछली चार तिमाहियों (तिमाही : 2013-14 की पहली तिमाही से 2013-14 की चौथी तिमाही तक) के लिए भी यही स्थिति रहेगी।

उत्पाद-समूहवार मूल्य अनुमान यह दर्शाते हैं कि सामान्य मूल्य प्रत्याशाएं अन्य उत्पाद समूह की तुलना में खाद्यान्न मूल्यों

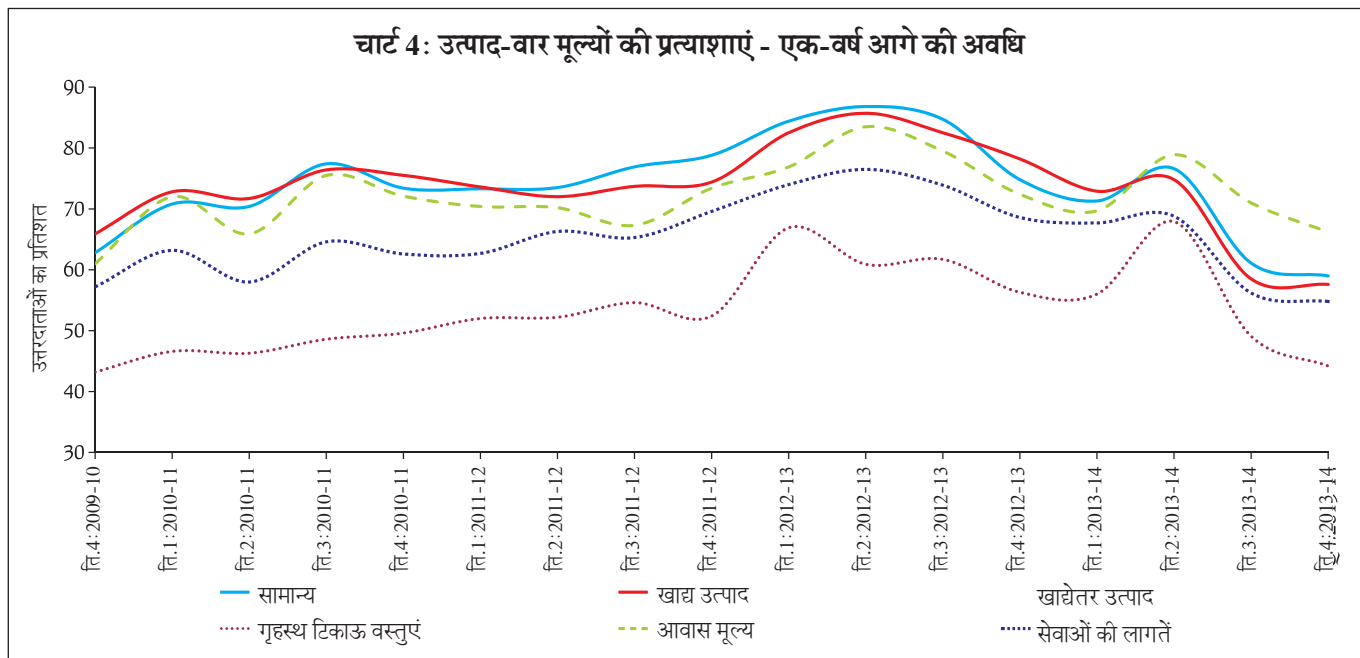


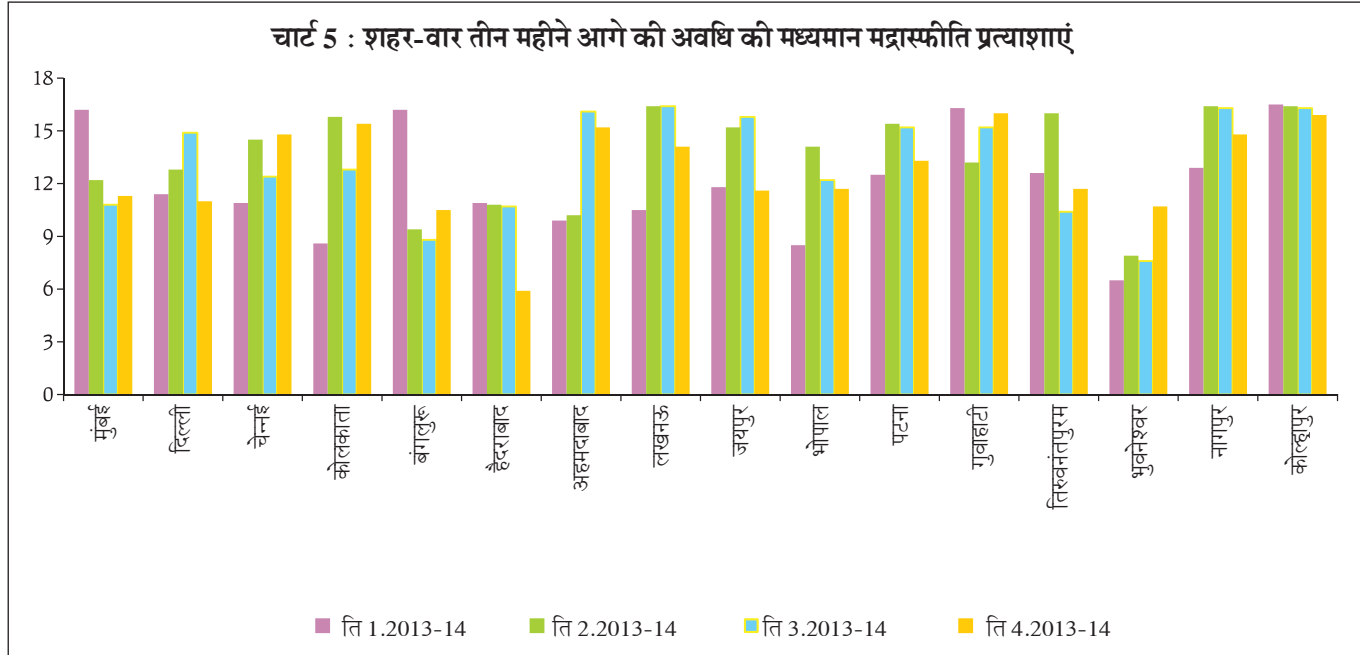
की प्रत्याशाओं के अनुरूप हैं। यह प्रवृत्ति तीन-महीने आगे और एक-वर्ष आगे दोनों अवधियों की प्रत्याशाओं के लिए समान थी (चार्ट 3 व 4)।

3.3 घट-बढ़ के प्रमुख स्रोतों की पहचान

विभिन्न चक्र में घट-बढ़ के विश्लेषण (एनोवा) से पता चलता है कि प्रत्येक चक्र में 'शहर' में वर्तमान अवधि के मुद्रास्फीति दृष्टिकोण तथा भावी प्रत्याशाओं में अच्छी खासी घट-बढ़ रही है

(सारणी 4)। घट-बढ़ का अन्य महत्वपूर्ण स्रोत 'व्यवसाय श्रेणी' थी जिसके अंतर्गत वर्तमान मुद्रास्फीति दृष्टिकोण में 2013-14 की पहली तिमाही व 2013-14 की चौथी तिमाही में तथा मुद्रास्फीति की प्रत्याशा के संबंध में वर्ष 2013-14 की चौथी तिमाही में घट-बढ़ थी। 'आयु समूह' वर्तमान मुद्रास्फीति दृष्टिकोण के लिए सभी तिमाहियों में (2013-14 की पहली तिमाही को छोड़कर), तथा अगले तीन महीने की मुद्रास्फीति प्रत्याशाएं 2013-14 की दूसरी





तिमाही में बहुत अधिक घट-बढ़ का स्रोत रहा था। 'स्त्री-पुरुष' श्रेणी भी वर्ष 2013-14 की तीसरी तिमाही में वर्तमान मुद्रास्फीति के प्रति दृष्टिकोण एवं 2013-14 की चौथी तिमाही में मुद्रास्फीति दर के बारे में घट-बढ़ का महत्वपूर्ण स्रोत रही है।

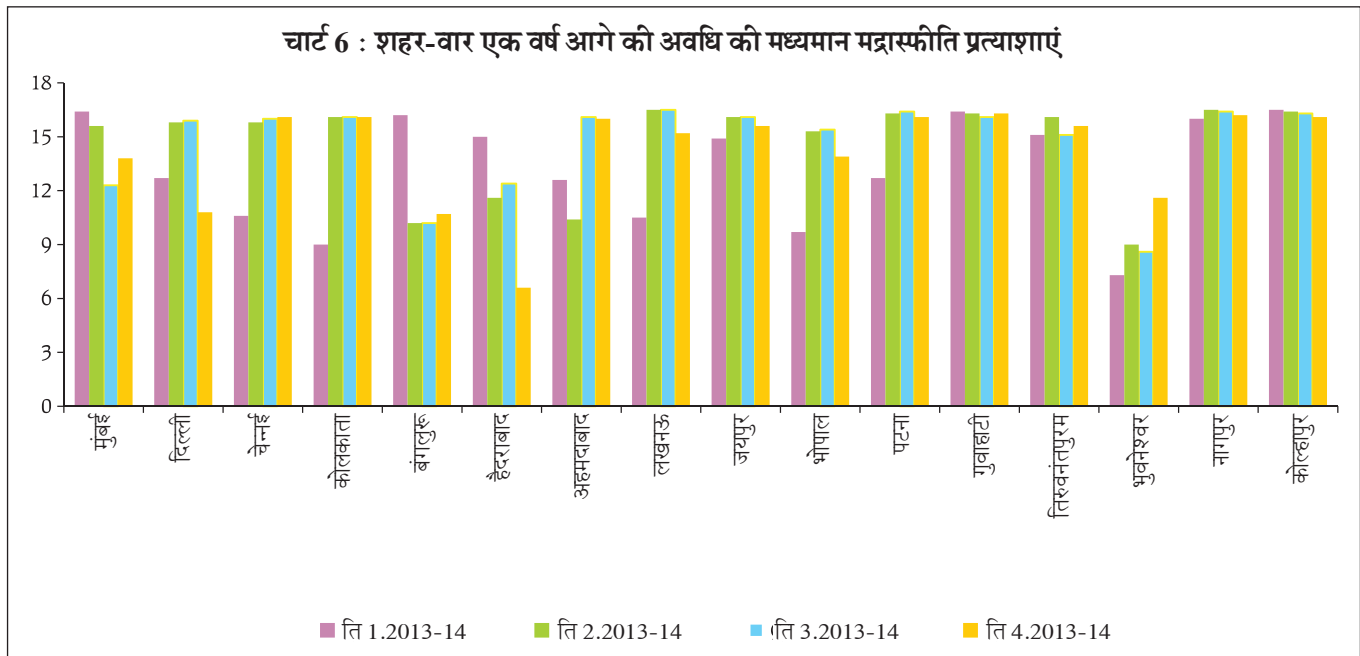
3.4 शहर-वार परिवार मुद्रास्फीति प्रत्याशाएं

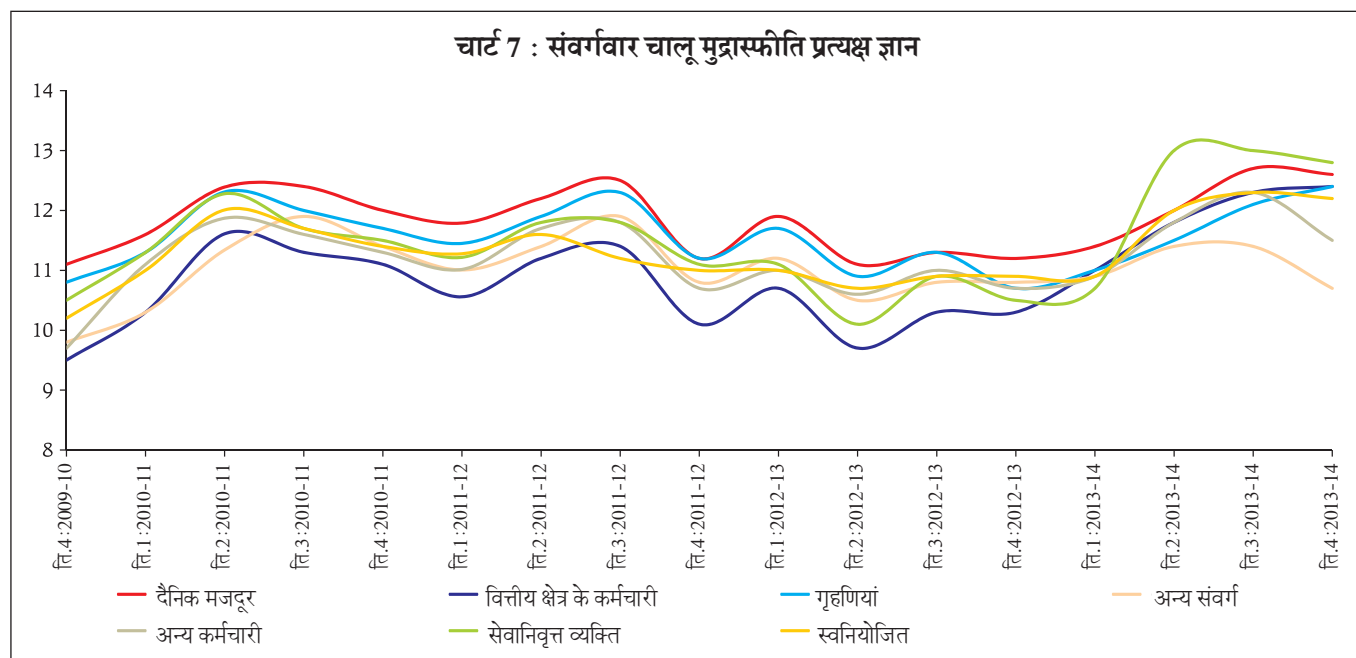
अनेक शहरों में मुद्रास्फीति की प्रत्याशाओं में काफी घट-बढ़ रही है (चार्ट 5 और 6)। भुवनेश्वर से उत्तर देने वालों ने 2013-14

की चौथी तिमाही को छोड़कर अन्य सभी तिमाहियों में अपेक्षाकृत कम मुद्रास्फीति की अपेक्षा की है। कोल्हापुर के उत्तरदाताओं ने सभी चारों तिमाहियों में अपेक्षाकृत मुद्रास्फीति अधिक रहने की प्रत्याशा जाहिर की है (सारणी 5)।

3.5 व्यवसाय-वार मुद्रास्फीति दृष्टिकोण

विभिन्न व्यवसाय की श्रेणियों ने अनेक तिमाहियों में समान प्रवृत्ति प्रदर्शित की है (चार्ट 7)। सामान्यतया, सेवानिवृत्त व्यक्ति





और दैनिक मजदूरी पर काम करने वालों ने ऊंची मुद्रास्फीति की रिपोर्टिंग की है जबकि उत्तरदाताओं की अन्य श्रेणियों ने पिछली चार तिमाहियों में अपेक्षाकृत कम मुद्रास्फीति रहने की सूचना दी है।

3.6 मुद्रास्फीति की दरों के आकलन के संबंध में संपूर्ण विश्वसनीयता (बूटस्ट्रैप कॉन्फिडेंस) में अंतराल पैदा होना

प्रतिस्थापन सहित सामान्य छिटपुट नमूना का प्रयोग करते हुए 10000 नमूने पुनः लिए गए, जिसमें औसत मुद्रास्फीति दरों के 99 प्रतिशत संपूर्ण विश्वसनीयता अंतराल को सारणी 6 में दिया गया है। विश्वसनीयता अंतराल की चौड़ाई 27 से 38 आधार अंक के बीच थी। यह पाया गया है कि इस प्रयोग से पाए गए ऐसे विश्वसनीयता अंतराल जिनकी चौड़ाई बहुत कम थी, उससे यह पता चलता है कि किया गया आकलन अत्यधिक सटीक और संतुलित स्वरूप का था।

3.7 गुणवत्तापरक और मात्रापरक प्रश्नों के लिए प्रतिक्रिया में परस्पर-सामंजस्य

सर्वेक्षण में मूल्यों तथा महंगाई में होने वाले परिवर्तनों के संबंध में गुणवत्तापरक एवं मात्रापरक दोनों प्रतिक्रिया एकत्रित की जाती हैं। गुणवत्तापरक एवं मात्रापरक प्रतिक्रियाओं के बीच सामंजस्य की जांच करने के लिए इन दोनों की एक-दूसरे से एक सारणी में जांच की गई है और उसके परिणाम सारणी 7 में दिए

गए हैं। यह पाया गया है कि उन उत्तरदाताओं के संबंध में जिन्होंने अगले तीन महीने में सामान्य मूल्य के बारे में 'वर्तमान दर से अधिक वृद्धि' का अनुमान दिया है, उसका तीन महीने आगे की मुद्रास्फीति प्रत्याशा का औसत और मध्यमान उनके वर्तमान औसत मुद्रास्फीति अनुमान से अधिक था।

उन उत्तरदाताओं के संबंध में जिन्होंने सामान्य मूल्य के बारे में 'वर्तमान दर से कम वृद्धि' का अनुमान दिया है, उसका तीन महीने आगे की मुद्रास्फीति प्रत्याशा का औसत, उनके वर्तमान मुद्रास्फीति अनुमान (2013-14 की दूसरी तिमाही को छोड़कर) से कम पाया गया। जिन उत्तरदाताओं ने यह अनुमान दिया था कि अगले तीन महीने में सामान्य मूल्य 'वर्तमान मूल्य दर के समान बढ़ेगा' के संबंध में तीन महीने आगे की मुद्रास्फीति प्रत्याशा के औसत तथा वर्तमान मुद्रास्फीति के बीच अंतर बहुत ही कम था। इसी प्रकार के नतीजे एक-वर्ष आगे की अवधि के बारे में हासिल किए जा सकते हैं। इस प्रकार सर्वेक्षण में यह पाया गया कि गुणवत्तापरक एवं मात्रापरक प्रश्नों के उत्तर में काफी सामंजस्य था।

4. निष्कर्ष

दो अंकों की महंगाई प्रत्याशा पूरे वर्ष बनी रही है, हालांकि वर्ष 2013-14 की चौथी तिमाही में थोड़ी कम हो गई थी। सर्वेक्षण में लिए गए विभिन्न शहरों में मुद्रास्फीति (महंगाई) के बारे में अनुमान और प्रत्याशाएं भिन्न-भिन्न रही हैं।

अनुबंध - आंकड़ों से संबंधित सारणियां

सारणी 1 : मुद्रास्फीति दरों पर प्रतिक्रियाओं का संवितरण												
(प्रतिशत में)												
मुद्रास्फीति दर	चालू मुद्रास्फीति दर				तीन माह आगे की अवधि की मुद्रास्फीति अपेक्षाएं				एक वर्ष आगे की अवधि की मुद्रास्फीति अपेक्षाएं			
	ति1: 2013-14	ति2: 2013-14	ति3: 2013-14	ति4: 2013-14	ति1: 2013-14	ति2: 2013-14	ति3: 2013-14	ति4: 2013-14	ति1 : 2013-14	ति2: 2013-14	ति3: 2013-14	ति4: 2013-14
<1	0.1	0.0	0.3	0.6	0.2	0.0	1.3	0.9	1.5	0.5	0.7	1.0
1-2	0.2	0.8	0.8	0.8	0.1	0.2	1.3	0.9	0.1	0.8	0.7	1.1
2-3	0.7	1.9	1.3	1.5	0.4	1.1	2.2	1.6	0.2	0.5	0.5	0.9
3-4	1.1	1.2	1.4	1.4	0.7	1.7	1.9	1.6	0.4	0.9	0.8	1.0
4-5	2.7	3.7	3.8	3.7	1.7	2.1	3.4	2.8	0.7	1.6	1.4	2.3
5-6	5.3	5.3	4.7	4.1	3.3	3.1	5.5	2.2	2.2	2.5	2.3	3.4
6-7	7.1	3.2	2.4	2.4	5.9	2.3	2.6	2.5	5.2	2.8	1.9	3.0
7-8	6.8	4.3	2.8	2.0	4.3	3.1	3.4	2.5	4.2	3.0	2.3	1.9
8-9	10.4	3.4	3.5	2.1	6.0	3.1	3.6	2.0	4.7	3.2	3.2	2.2
9-10	10.0	9.3	8.8	12.1	12.4	6.5	5.3	8.2	7.0	4.6	6.3	6.8
10-11	11.3	17.0	15.7	14.2	11.1	13.3	9.0	12.1	10.5	7.3	8.6	8.1
11-12	7.5	2.9	2.2	2.9	9.8	3.8	4.0	8.0	7.6	4.8	3.9	5.0
12-13	6.6	2.5	2.1	1.8	8.1	4.8	4.2	5.1	8.7	3.0	3.1	2.1
13-14	3.1	1.0	0.9	1.2	5.7	2.4	2.5	2.8	5.5	1.9	1.7	2.3
14-15	2.7	4.4	3.5	8.3	3.3	5.1	4.0	10.0	5.1	3.6	4.2	6.6
15-16	2.1	7.4	6.4	10.1	3.3	8.8	7.5	7.9	6.7	7.7	7.0	8.6
>=16	22.2	31.7	39.3	30.8	23.7	38.5	38.2	29.0	29.7	51.3	51.4	43.9
कुल	100.0	100.0	100.0	100.0	100.0	100.0	100.0	100.0	100.0	100.0	100.0	100.0

सारणी 2 : मुद्रास्फीति दरें							
(प्रतिशत में)							
सर्वेक्षण-दौर	तिमाही को समाप्त का सर्वेक्षण	चालू		प्रत्याशाएं			
				तीन माह आगे		एक वर्ष आगे	
		मध्य	मध्यमान	मध्य	मध्यमान	मध्य	मध्यमान
27	ति4:2011-12	11.0	10.2	11.7	11.3	12.5	12.7
28	ति1:2012-13	11.3	10.2	12.0	11.4	12.8	12.7
29	ति2:2012-13	10.6	9.7	11.5	10.9	12.7	13.2
30	ति3:2012-13	11.0	10.4	11.9	11.9	13.3	14.4
31	ति4:2012-13	10.7	10.3	11.3	11.3	12.5	13.0
32	ति1:2013-14	11.0	10.5	11.7	11.4	12.4	12.7
33	ति2:2013-14	11.8	11.0	12.8	14.5	13.5	16.0
34	ति3:2013-14	12.3	13.2	12.2	13.9	13.5	16.0
35	ति4:2013-14	12.2	13.3	12.3	12.9	13.1	15.3

सारणी 3.1. तीन माह आगे और एक वर्ष आगे के लिए सामान्य मूल्य अपेक्षाओं का प्रति-सारणीकरण (ति1: 2013-14 : दौर 32)							
एक वर्ष आगे की सामान्य मूल्य अपेक्षाएं	तीन माह आगे की सामान्य मूल्य अपेक्षाएं						
	चालू दर से अधिक मूल्य वृद्धि	चालू दर से समान मूल्य वृद्धि	चालू दर से कम मूल्य वृद्धि	मूल्य में कोई परिवर्तन नहीं	मूल्य में कमी	कुल	
चालू दर से अधिक मूल्य वृद्धि	57.4	11.3	2.1	0.4	0.0	71.3	
चालू दर के समान मूल्य वृद्धि	4.7	12.8	1.0	0.2	0.0	18.7	
चालू दर से कम मूल्य वृद्धि	2.7	1.3	4.2	0.1	0.0	8.3	
कोई मूल्य वृद्धि नहीं	1.3	0.2	0.1	0.1	0.0	1.7	
मूल्यों में कमी	0.0	0.0	0.0	0.0	0.0	0.1	
कुल	66.1	25.6	7.5	0.8	0.1	100.0	

सारणी 3.2. तीन माह आगे और एक वर्ष आगे के लिए सामान्य मूल्य अपेक्षाओं का प्रति-सारणीकरण (ति2: 2013-14 : दौर 33)							
एक वर्ष आगे की सामान्य मूल्य अपेक्षाएं	तीन माह आगे की सामान्य मूल्य अपेक्षाएं						
	चालू दर से अधिक मूल्य वृद्धि	चालू दर से समान मूल्य वृद्धि	चालू दर से कम मूल्य वृद्धि	मूल्य में कोई परिवर्तन नहीं	मूल्य में कमी	कुल	
चालू दर से अधिक मूल्य वृद्धि	65.3	4.6	0.6	4.3	1.8	76.6	
चालू दर के समान मूल्य वृद्धि	5.2	5.5	0.3	1.5	0.5	13.0	
चालू दर से कम मूल्य वृद्धि	1.1	0.3	0.4	0.4	0.8	2.9	
कोई मूल्य वृद्धि नहीं	2.0	0.7	0.1	1.2	0.6	4.6	
मूल्यों में कमी	1.0	0.2	0.1	0.4	1.2	2.9	
कुल	74.5	11.3	1.5	7.8	4.9	100.0	

सारणी 3.3. तीन माह आगे और एक वर्ष आगे के लिए सामान्य मूल्य अपेक्षाओं का प्रति-सारणीकरण (ति3: 2013-14 : दौर 34)							
एक वर्ष आगे की सामान्य मूल्य अपेक्षाएं	तीन माह आगे की सामान्य मूल्य अपेक्षाएं						
	चालू दर से अधिक मूल्य वृद्धि	चालू दर से समान मूल्य वृद्धि	चालू दर से कम मूल्य वृद्धि	मूल्य में कोई परिवर्तन नहीं	मूल्य में कमी	कुल	
चालू दर से अधिक मूल्य वृद्धि	46.0	9.5	2.0	2.3	1.3	61.1	
चालू दर के समान मूल्य वृद्धि	5.9	12.1	2.1	4.3	0.7	25.1	
चालू दर से कम मूल्य वृद्धि	1.0	1.4	2.7	1.2	0.3	6.5	
कोई मूल्य वृद्धि नहीं	1.4	0.8	0.4	1.0	0.3	4.0	
मूल्यों में कमी	1.0	0.3	0.2	0.6	1.2	3.3	
कुल	55.3	24.0	7.5	9.5	3.7	100.0	

सारणी 3.4. तीन माह आगे और एक वर्ष आगे के लिए सामान्य मूल्य अपेक्षाओं का प्रति-सारणीकरण (ति4: 2013-14 : दौर 35)							
एक वर्ष आगे की सामान्य मूल्य अपेक्षाएं	तीन माह आगे की सामान्य मूल्य अपेक्षाएं						
	चालू दर से अधिक मूल्य वृद्धि	चालू दर से समान मूल्य वृद्धि	चालू दर से कम मूल्य वृद्धि	मूल्य में कोई परिवर्तन नहीं	मूल्य में कमी	कुल	
चालू दर से अधिक मूल्य वृद्धि	42.9	9.6	2.4	3.1	1.0	59.0	
चालू दर के समान मूल्य वृद्धि	5.3	15.8	2.0	2.2	0.4	25.7	
चालू दर से कम मूल्य वृद्धि	1.4	1.6	4.6	1.4	0.3	9.3	
कोई मूल्य वृद्धि नहीं	1.0	0.8	0.4	1.1	0.1	3.5	
मूल्यों में कमी	0.6	0.5	0.3	0.5	0.7	2.4	
कुल	51.2	28.4	9.6	8.3	2.5	100.0	

सारणी 4 : एएनओवीए परिणाम : कुल परिवर्तनीयता की व्याख्या करने वाले कारक				
सर्वेक्षण दौर	सर्वेक्षण तिमाही	चालू	तीन माह आगे	एक वर्ष आगे
27	ति4:2011-12	शहर,लिंग,संवर्ग	शहर,लिंग,संवर्ग	शहर,लिंग,संवर्ग
28	ति1:2012-13	शहर,संवर्ग	शहर,संवर्ग	शहर,लिंग,संवर्ग
29	ति2:2012-13	शहर,लिंग	शहर,लिंग,संवर्ग	शहर,संवर्ग
30	ति3:2012-13	शहर,आयु,संवर्ग	शहर,संवर्ग	शहर,संवर्ग,आयु
31	ति4:2012-13	शहर,संवर्ग	शहर,संवर्ग	शहर,संवर्ग,आयु
32	ति1:2013-14	शहर,संवर्ग	शहर	शहर
33	ति2:2013-14	शहर,आयु	शहर,आयु	शहर
34	ति3:2013-14	शहर,लिंग,आयु	शहर,संवर्ग	शहर,संवर्ग
35	ति4:2013-14	शहर,लिंग,संवर्ग,आयु	शहर,संवर्ग,लिंग	शहर,संवर्ग,लिंग

सारणी 5 : मध्यमान मुद्रास्फीति प्रत्यक्ष-ज्ञान और प्रत्याशाएं												
	चालू				तीन माह आगे				एक वर्ष आगे			
	ति1: 2013-14	ति2: 2013-14	ति3: 2013-14	ति4: 2013-14	ति1: 2013-14	ति2: 2013-14	ति3: 2013-14	ति4: 2013-14	ति1 : 2013-14	ति2: 2013-14	ति3: 2013-14	ति4: 2013-14
मुंबई	16.1	11.7	11.0	11.4	16.2	12.2	10.8	11.3	16.4	15.6	12.3	13.8
दिल्ली	10.6	10.7	12.7	10.2	11.4	12.8	14.9	11.0	12.7	15.8	15.9	10.8
चेन्नई	10.0	10.4	10.5	15.3	10.9	14.5	12.4	14.8	10.6	15.8	16.0	16.1
कोलकाता	7.1	10.9	16.1	15.1	8.6	15.8	12.8	15.4	9.0	16.1	16.1	16.1
बंगलुरु	16.2	8.6	8.3	10.8	16.2	9.4	8.8	10.5	16.2	10.2	10.2	10.7
हैदराबाद	10.4	10.5	9.9	5.4	10.9	10.8	10.7	5.9	15.0	11.6	12.4	6.6
अहमदाबाद	8.7	9.4	15.1	15.3	9.9	10.2	16.1	15.2	12.6	10.4	16.1	16.0
लखनऊ	10.4	16.2	16.4	14.5	10.5	16.4	16.4	14.1	10.5	16.5	16.5	15.2
जयपुर	11.5	14.9	15.9	15.4	11.8	15.2	15.8	11.6	14.9	16.1	16.1	15.6
भोपाल	7.8	10.2	10.5	9.7	8.5	14.1	12.2	11.7	9.7	15.3	15.4	13.9
पटना	12.5	15.6	12.0	12.0	12.5	15.4	15.2	13.3	12.7	16.3	16.4	16.1
गुवाहाटी	16.3	12.9	15.4	13.6	16.3	13.2	15.2	16.0	16.4	16.3	16.1	16.3
तिरुवनंतपुरम	11.2	14.0	13.9	14.3	12.6	16.0	10.4	11.7	15.1	16.1	15.1	15.6
भुवनेश्वर	5.7	6.7	6.4	10.2	6.5	7.9	7.6	10.7	7.3	9.0	8.6	11.6
नागपुर	10.7	16.3	16.4	15.7	12.9	16.4	16.3	14.8	16.0	16.5	16.4	16.2
कोल्हापुर	16.5	16.4	16.2	15.2	16.5	16.4	16.3	15.9	16.5	16.4	16.3	16.1

सारणी 6 : 10,000 पुनःनमूनों पर आधारित 99 प्रतिशत बूटस्ट्रेप विश्वास अंतराल							
सर्वेक्षण दौर	सर्वेक्षण तिमाही	चालू		तीन माह आगे		एक वर्ष आगे	
		मीन के लिए 99 प्रतिशत बीसीआइ	अंतराल चौड़ाई	मीन के लिए 99 प्रतिशत बीसीआइ	अंतराल चौड़ाई	मीन के लिए 99 प्रतिशत बीसीआइ	अंतराल चौड़ाई
32	ति1:2013-14	(10.82, 11.11)	0.29	(11.53, 11.80)	0.27	(12.23, 12.52)	0.29
33	ति2:2013-14	(11.67, 12.00)	0.33	(12.68, 12.99)	0.31	(13.36, 13.68)	0.32
34	ति3:2013-14	(12.14, 12.47)	0.33	(11.98, 12.36)	0.38	(13.39, 13.71)	0.32
35	ति4:2013-14	(12.03, 12.36)	0.33	(12.14, 12.47)	0.33	(12.89, 13.23)	0.34

सारणी 7 : तीन माह आगे और एक वर्ष आगे सामान्य मूल्य वृद्धि की अपेक्षा करने वाले उत्तरदाताओं का मध्य मुद्रास्फीति प्रत्यक्ष ज्ञान									
सर्वेक्षण तिमाही	सामान्य मूल्य प्रत्यक्ष ज्ञान	तीन माह आगे				एक वर्ष आगे			
		मुद्रास्फीति दर				मुद्रास्फीति दर			
		चालू		तीन माह आगे		चालू		तीन माह आगे	
		मध्य	मध्यमान	मध्य	मध्यमान	मध्य	मध्यमान	मध्य	मध्यमान
ति1: 2013-14	चालू दर से अधिक मूल्य वृद्धि	10.9	10.2	12.1	11.7	10.9	10.3	13.2	14.1
	चालू दर के समान मूल्य वृद्धि	10.6	10.7	10.7	10.7	10.7	10.8	10.8	10.9
	चालू दर से कम मूल्य वृद्धि	13.0	16.1	12.0	14.3	12.1	12.4	11.1	10.7
ति2: 2013-14	चालू दर से अधिक मूल्य वृद्धि	12.0	11.6	13.0	15.0	11.9	11.2	14.2	16.1
	चालू दर के समान मूल्य वृद्धि	11.4	10.5	12.5	12.5	12.1	11.3	12.3	12.3
	चालू दर से कम मूल्य वृद्धि	11.7	10.9	12.6	13.2	14.6	16.2	14.3	16.2
ति3: 2013-14	चालू दर से अधिक मूल्य वृद्धि	12.0	11.5	12.6	14.9	12.0	11.5	14.5	16.2
	चालू दर के समान मूल्य वृद्धि	13.1	15.2	12.5	14.5	12.9	14.5	12.7	14.2
	चालू दर से कम मूल्य वृद्धि	12.7	15.2	11.3	11.6	12.4	14.9	10.2	9.7
ति4: 2013-14	चालू दर से अधिक मूल्य वृद्धि	12.1	12.3	12.9	14.5	12.2	12.7	14.4	16.2
	चालू दर के समान मूल्य वृद्धि	12.3	14.1	11.7	11.2	12.1	14.1	11.9	12.2
	चालू दर से कम मूल्य वृद्धि	12.7	14.8	12.3	13.7	12.7	14.7	11.4	12.0