

गैर-सरकारी गैर-बैंकिंग वित्तीय और निवेश कंपनियों के निष्पादन, वर्ष 2015-16*

चुनिंदा 21,186 गैर-सरकारी गैर-बैंकिंग वित्तीय और निवेश कंपनियों (एनजीएनबीएफएंडआई) के वर्ष 2015-16 के वित्तीय निष्पादन के विश्लेषण से ज्ञात होता है कि वृद्धि की गति में तेजी और परिचालन लाभ मार्जिन के साथ-साथ इक्विटी से प्राप्त आय में स्पष्ट रूप से सुधार होने की बदौलत उनके समय निष्पादन बेहतर हुए हैं। फिर भी, उनकी चलनिधि की स्थिति और भी खराब हुई है और लीवरज अनुपात तथा प्रत्याशित प्राप्य राशियों की तुलना में अशोध्य कर्जों का अनुपात, दोनों ही गत वर्ष की बनिस्बत बढ़े हैं।

इस आलेख में गैर-सरकारी गैर-बैंकिंग वित्तीय और निवेश (एनजीएनबीएफएंडआई) कंपनियों (बीमा और बैंकिंग कंपनियों को छोड़कर) के वित्तीय वर्ष 2015-16 के निष्पादन का विश्लेषण किया गया है, जो 21,186 कंपनियों के लेखापरीक्षित वार्षिक लेखों पर आधारित है, जिन्होंने अपने खाते अप्रैल 2015 से मार्च 2016 के दौरान बंद किए हैं। इनमें से 20,655 कंपनियों के डेटा कंपनी कार्य मंत्रालय (एमसीए)¹ के सिस्टम पर आधारित हैं, 361 कंपनियों के डेटा सांख्यिकी और सूचना प्रबंध विभाग (डीएसआईएम) द्वारा गैर-बैंकिंग पर्यवेक्षण विभाग (डीएनबीएस), भारतीय रिज़र्व बैंक के क्षेत्रीय कार्यालयों से मिलाकर संकलित किए गए हैं, जबकि बाकी 170 कंपनियों के डेटा अन्य स्रोतों से प्राप्त किए गए हैं। इस

* कंपनी वित्त प्रभाग (सीएफडी), सांख्यिकीय और सूचना प्रबंध विभाग, भारतीय रिज़र्व बैंक द्वारा तैयार किया गया है। पिछला आलेख भारतीय रिज़र्व बैंक बुलेटिन के मई 2016 अंक में प्रकाशित हुआ था, जिसमें 2014-15 के दौरान 23,293 गैर-सरकारी गैर-बैंकिंग वित्तीय और निवेश कंपनियों को शामिल किया गया है।

¹ सीएफडी एमसीए से कॉरपोरेट डेटा प्राप्त करता रहा है, जो एक्सटेंसिबल बिजनेस रिपोर्टिंग लैंग्वेज (एक्सबीआरएल) एवं फॉर्म एओसी-4 (एक्सबीआरएल से इतर) प्लैटफॉर्म जैसी दो पारस्परिक रूप से विशिष्ट प्रणालियों के जरिए कॉरपोरेट क्षेत्र की सांख्यिकी, अर्थात्, वार्षिक तुलन-पत्र एवं लाभ और हानि खाता डेटा एकत्रित करता है। एक्सबीआरएल आधारित प्रणाली के अंतर्गत, वे कॉरपोरेट जिनका पीयूसी ₹5 करोड़ एवं उससे अधिक है या जिनका कारोबार ₹100 करोड़ एवं उससे अधिक है अथवा सूचीबद्ध कंपनियों अपने संपूर्ण वार्षिक लेख प्रस्तुत करती हैं, जबकि फॉर्म एओसी-4 प्रणाली के जरिए बाकी बची कंपनियों के वार्षिक लेखों से लिए गए चुनिंदा वेरिअबल्स के संबंध में डेटा प्रस्तुत किए जाते हैं।

आलेख में इन कंपनियों के गत तीन वर्षों, अर्थात् 2013-14 से 2015-16 के दौरान, के निष्पादन की तुलनात्मक स्थिति का आकलन किया गया है। चुनिंदा 21,186 कंपनियों के विस्तृत डेटा व्याख्यात्मक टिप्पणियों के साथ भारतीय रिज़र्व बैंक की वेबसाइट पर डेटा रिलीज़ खंड (मार्च 2017) में उपलब्ध हैं। कंपनी कार्य मंत्रालय (एमसीए), भारत सरकार (जीओआई) द्वारा दिए गए जनसंख्या प्रदत्त पूंजी (पीयूसी) के अनंतिम अनुमान के अनुसार 31 मार्च, 2016 को सभी एनजीएनबीएफएंडआई के कुल पीयूसी में चुनिंदा 21,186 एनजीएनबीएफएंडआई कंपनियों का हिस्सा 74.9 प्रतिशत था। एनजीएनबीएफएंडआई कंपनियों की पहचान राष्ट्रीय औद्योगिक वर्गीकरण (एनआईसी) 2004 कोड के आधार पर की गई थी और उनका वर्गीकरण पांच प्रमुख गतिविधि समूहों में भी किया गया था, जैसे, (1) शेयर ट्रेडिंग और निवेश होल्डिंग, (2) ऋण वित्त, (3) आस्ति वित्त, (4) नाना प्रकार एवं (5) विविध (चिट फंड और म्युचुअल फंड कंपनियां)। पीयूसी और वित्तीय आय के संदर्भ में चुनिंदा 21,186 एनजीएनबीएफएंडआई कंपनियों की संरचना के मुताबिक 'ऋण वित्त' का सर्वाधिक हिस्सा है और उसके बाद क्रमशः 'शेयर ट्रेडिंग' एवं 'निवेश होल्डिंग' तथा 'आस्ति वित्त' कंपनियों का हिस्सा अधिक है (सारणी 1)।

1. वृद्धि दरें : योजित सकल मूल्य में उल्लेखनीय वृद्धि हुई

1.1 एनजीएनबीएफएंडआई कंपनियों का योजित सकल मूल्य (जीवीए) 2015-16 में 19.8 प्रतिशत की उच्चतर वृद्धि दर्शाता है जो 2014-15 में 15.8 प्रतिशत था। जीवीए में सुधार मुख्य रूप से 2015-16 के दौरान कुल व्यय की तुलना में वित्तीय आय में उच्चतर वृद्धि के कारण हुआ था। गतिविधि समूहों में 'ऋण वित्त', 'आस्ति वित्त' और 'नाना प्रकार' कंपनियों में गत वर्ष की तुलना में 2015-16 के दौरान जीवीए में वृद्धि पाई गई (चार्ट 1 और विवरण 1)।

1.2 वित्तीय आय में 2015-16 में 18.7 प्रतिशत की वृद्धि हुई जो 2014-15 में 17.1 प्रतिशत थी। वित्तीय आय में वृद्धि मुख्य रूप से वर्ष के दौरान उच्चतर लाभांश आय की वजह से थी (चार्ट 1 और विवरण 1)।

सारणी 1: गतिविधि समूह के अनुसार चुनिंदा 21,186 कंपनियों की संरचना - 2015-16

(प्रतिशत)

गतिविधि	कंपनियों की संख्या	चुकता पूंजी	वित्तीय आय	कुल निवल आस्तियां
शेयर ट्रेडिंग और निवेश होल्डिंग	43.8	28.0	11.4	12.1
ऋण वित्त	11.3	31.9	42.1	37.1
आस्ति वित्त	19.1	27.0	31.7	37.5
नाना प्रकार	4.4	1.4	0.6	0.6
विविध	21.5	11.8	14.2	12.8
जिनमें से :				
चिट फंड/ कुरी और म्युचुअल फंड तथा यूटीआई	8.2	1.0	1.6	1.0
सभी गतिविधियां	100.0 (21,186)	100.0 (976,884)	100.0 (1,517,515)	100.0 (13,855,640)

टिप्पणी : कोष्ठकों में दिए गए आंकड़े संबंधित कॉलम के कुल को दर्शाता है। राशि ₹ मिलियन में हैं।

1.3 दूसरी सरफ, कुल व्यय कुल आय की तुलना में निम्नतर दर पर बढ़ा, जिसकी बदौलत 2015-16 में परिचालन लाभ (ईबीडीटी) में 22.3 प्रतिशत की उच्चतर वृद्धि हुई जो 2014-15 में 13.3 प्रतिशत था। 2015-16 में कर्मचारी पारिश्रमिक की वृद्धि दर में भी भारी गिरावट पाई गई (चार्ट 1)।

1.4 निवल लाभ में वृद्धि 2014-15 में 21 प्रतिशत थी जो 2015-16 में घटकर 12.5 प्रतिशत रह गई। इसका कारण 2015-16 के दौरान कर प्रावधान में उल्लेखनीय वृद्धि था (विवरण 1)।

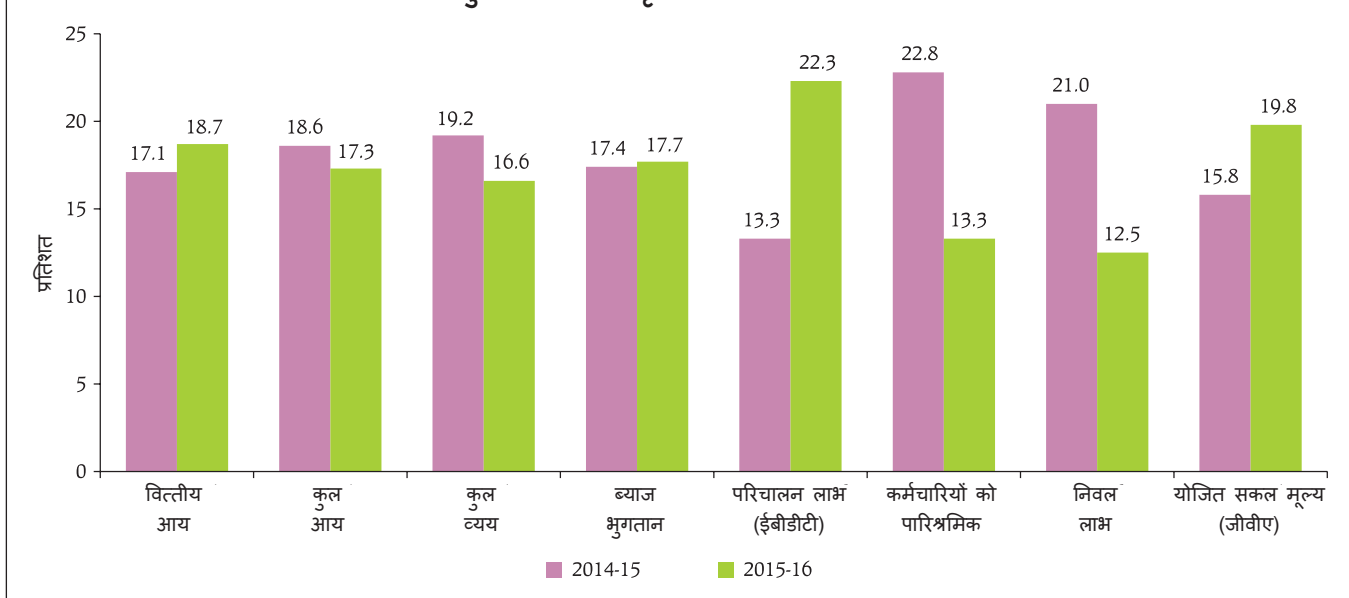
1.5 कुल उधारियों की वृद्धि दर 2014-15 के 20.2 प्रतिशत से बढ़कर 2015-16 में 21.9 प्रतिशत हो गई। फिर भी, बैंकों

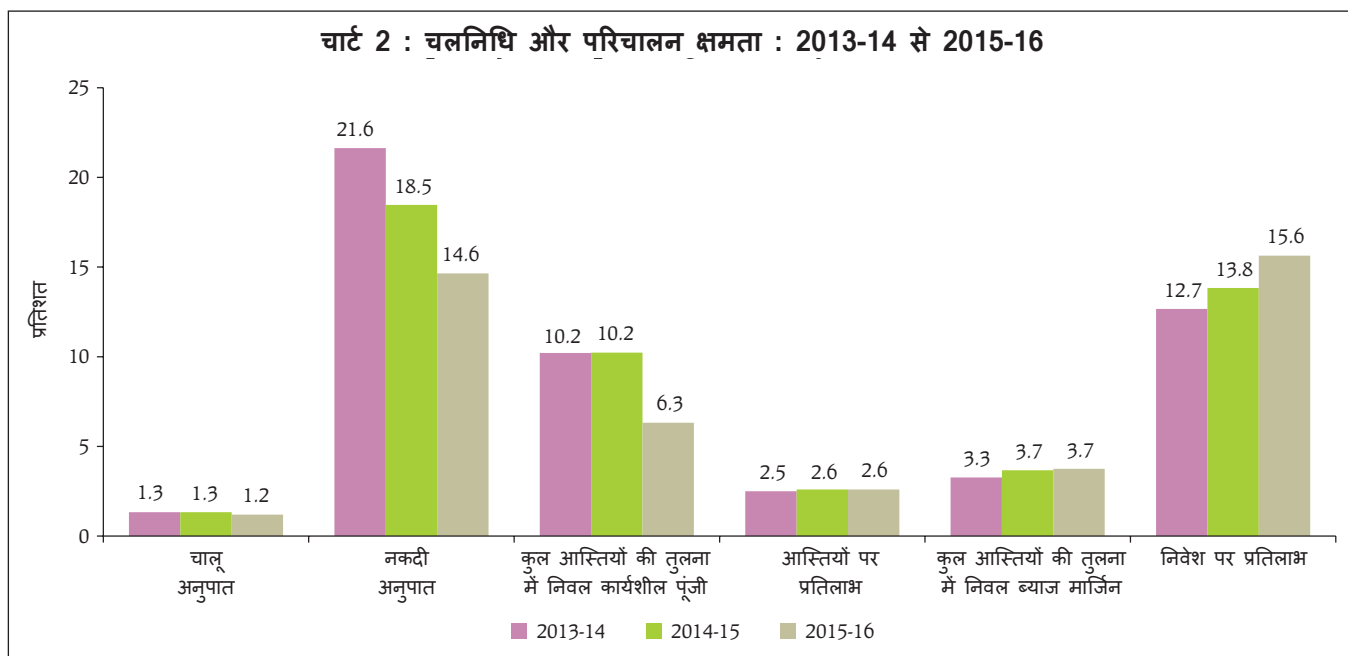
से उधारी में वृद्धि गत वर्ष के 26.5 प्रतिशत से घटकर 2015-16 में 19.6 प्रतिशत रह गई। यह भी पाया गया कि निवेशों (अल्प और दीर्घ कालिक निवेशों को मिलाकर) में वृद्धि गत वर्ष के 7.5 प्रतिशत से घटकर 2015-16 में 3.7 प्रतिशत रह गई (विवरण 1)।

2. चलनिधि की स्थिति और परिचालन क्षमता : निवल कार्यशील पूंजी में गिरावट आई है जबकि निवेश पर प्रतिलाभ में सुधार हुआ है

2.1 अपने अल्प-कालिक दायित्वों, जिसका माप वर्तमान अनुपात (चालू देयताओं की तुलना में चालू आस्तियों का अनुपात) के रूप में किया जाता है, को पूरा करने में कंपनियों

चार्ट 1 : चुनिंदा मदों की वृद्धि दरें : 2014-15 और 2015-16





की चलनिधि स्थिति 2015-16 में सीमांत रूप से घटकर 1.2 प्रतिशत रह गई जो गत वर्ष में 1.3 प्रतिशत थी। साथ ही, नकदी अनुपात (चालू देयताओं की तुलना में नकदी और नकदी समतुल्य का अनुपात) और निवल कार्यशील पूंजी (चालू देयताओं से चालू आस्तियों को घटाकर जिसे कुल आस्तियों के प्रतिशत के रूप में अभिव्यक्त किया जाता है) भी अपनी गत वर्ष की स्थिति से 2015-16 में घटी (चार्ट 2 और विवरण 2)।

2.2 परिचालनगत पक्ष को देखें तो पता चलता है कि निवेश पर प्रतिलाभ (आरओआई) (जिसे कुल निवेशों की तुलना में निवल लाभों के अनुपात के रूप में मापा जाता है) 2015-16 में बढ़कर 15.6 प्रतिशत हो गया जो 2014-15 में 13.8 प्रतिशत था। फिर भी, निवल ब्याज मार्जिन गत वर्ष के समान 3.7 प्रतिशत पर रहा, जिसे कुल आस्तियों के प्रतिशत के रूप में अभिव्यक्त किया जाता है (चार्ट 2 और विवरण 2)।

3. लाभप्रदता अनुपात : परिचालन लाभ मार्जिन के साथ-साथ आरओआई में सुधार हुआ है

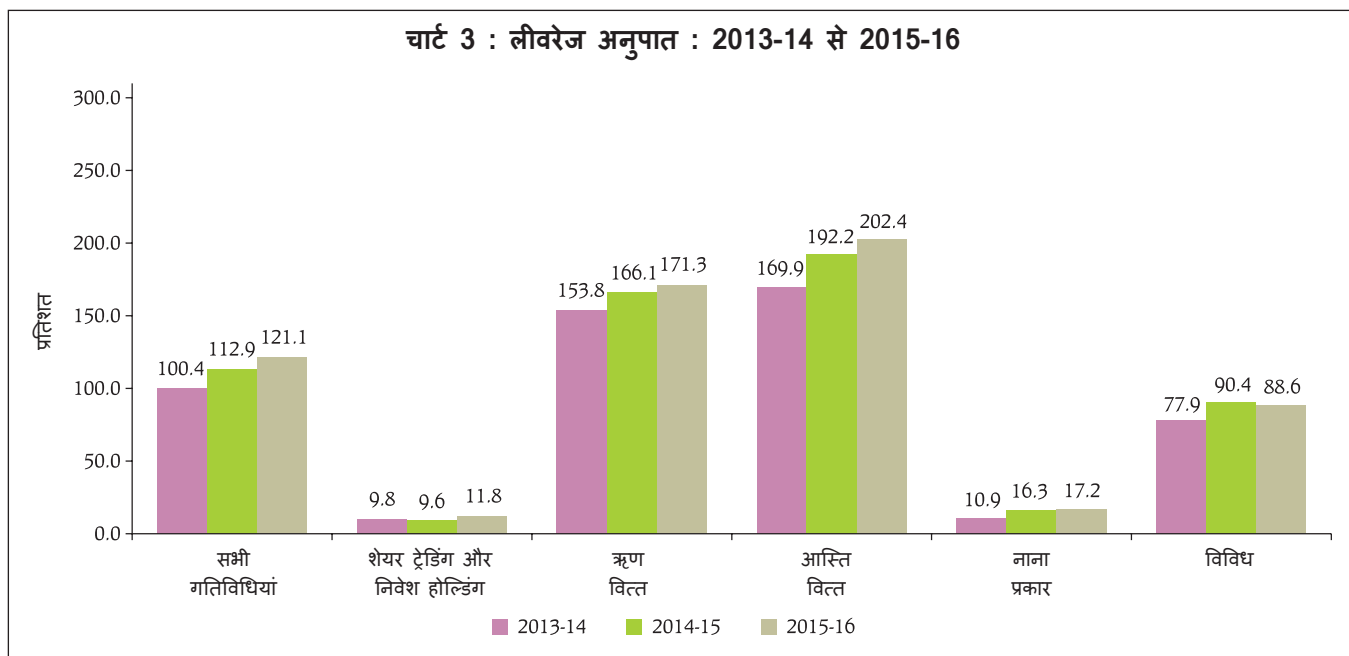
3.1 परिचालन लाभ मार्जिन, जिसे वित्तीय आय की तुलना में परिचालन लाभ के अनुपात के रूप में मापा जाता है, 2015-16 में सीमांत रूप से बढ़कर 34.1 प्रतिशत हो गया जो गत वर्ष में 33.1 प्रतिशत था। गतिविधि समूहों में, 'शेयर ट्रेडिंग एवं निवेश होल्डिंग', 'ऋण वित्त' एवं 'आस्ति वित्त' कंपनियों के परिचालन लाभ मार्जिन में गत वर्ष की तुलना में 2015-16 के दौरान वृद्धि हुई (विवरण 2)।

3.2 इक्विटी पर प्रतिलाभ (आरओई) (जिसे निवल मालियत की तुलना में निवल लाभ के अनुपात के रूप में मापा जाता है) 2014-15 के 8.2 प्रतिशत से बढ़कर 2015-16 में 8.7 प्रतिशत हो गया। आरओई में वृद्धि 2015-16 में सभी गतिविधि समूहों में पाई गई (विवरण 2)।

3.3 लाभांश भुगतान अनुपात (जिसे निवल लाभ की तुलना में प्रदत्त लाभांश के अनुपात के रूप में मापा जाता है) 2014-15 के 23.5 प्रतिशत से घटकर 2015-16 में 22.5 प्रतिशत रह गया। फिर भी, 'ऋण वित्त' एवं 'नाना प्रकार' कंपनियों के गतिविधि समूहों में 2015-16 के दौरान लाभांश भुगतान अनुपात में वृद्धि पाई गई (विवरण 2)।

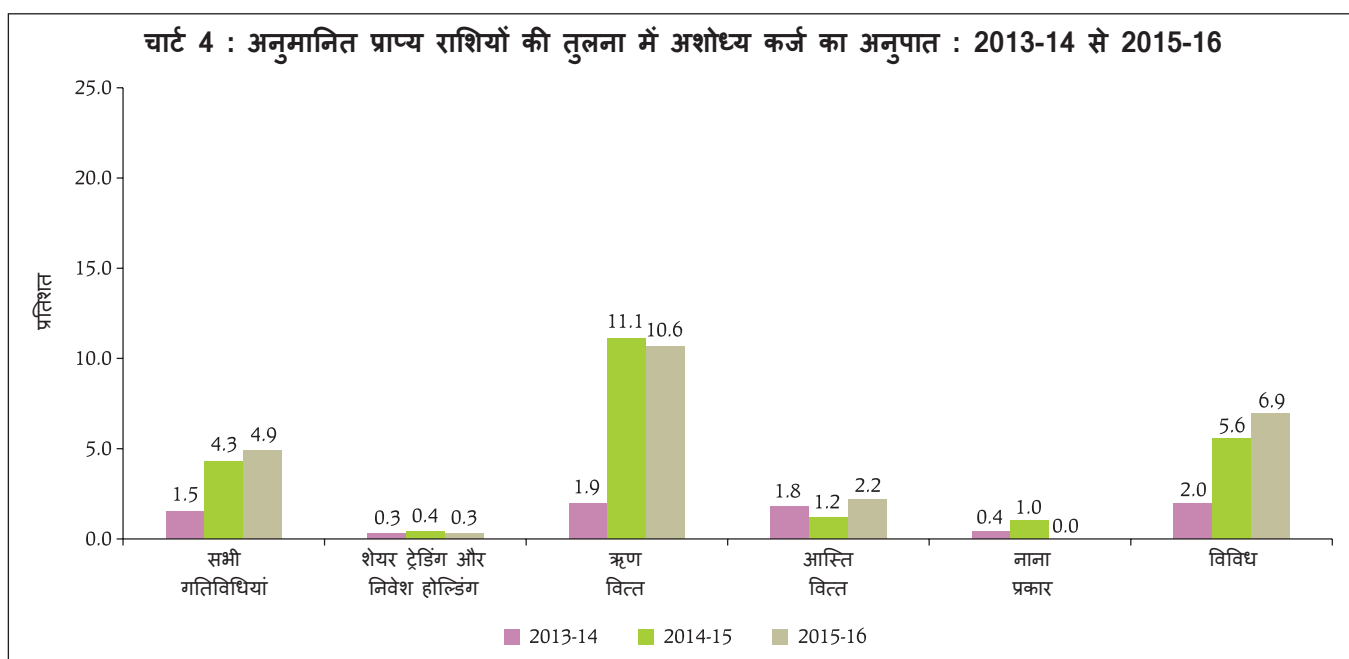
4. संवेदनशीलता : अनुमानित प्राप्त राशियों की तुलना में लीवरेज और अशोध्य कर्जों का अनुपात बढ़ा

4.1 चुनिंदा एनजीएनबीएफएंडआई कंपनियों के लीवरेज अनुपात (जिसे इक्विटी की तुलना में कर्ज के अनुपात के रूप में मापा जाता है) में पिछले तीन वर्षों में वृद्धि के रुझान पाए गए, जो 2015-16 में बढ़कर 121.1 प्रतिशत हो गया। 'ऋण वित्त' एवं 'आस्ति वित्त' कंपनियों का लीवरेज अनुपात उल्लेखनीय रूप से उच्च स्तर पर था, जिसमें अन्य गतिविधि समूहों की तुलना में तीन वर्ष की अवधि के दौरान बढ़ते रुझान पाए गए (चार्ट 3)।



4.2 यद्यपि एनजीएनबीएफएंडआई कंपनियों का समग्र वित्तीय परिचालन गत वर्ष की तुलना में 2015-16 में आरओई एवं आरओआई के संदर्भ में बढ़ा, लेकिन उनका अनुमानित प्राप्य राशियों² की तुलना में अशोध्य कर्जों का अनुपात 2014-15 के 4.3 प्रतिशत से बढ़कर 2015-16 में 4.9 प्रतिशत हो

गया, जो उनके लाभ को कम कर देता है। अनुमानित प्राप्य राशियों की तुलना में अशोध्य ऋणों का अनुपात 'ऋण वित्त' एवं 'नाना प्रकार' कंपनियों के लिए उच्चतर पाया गया था, हालांकि यह स्थिति 'ऋण वित्त' कंपनियों के मामले में सीमांत रूप से बेहतर हुई (चार्ट 4 और विवरण 2)।



² अनुमानित प्राप्य राशियों को अशोध्य कर्ज के रूप में परिभाषित किया गया है जिसमें प्राप्य राशियां भी शामिल हैं तथा अशोध्य कर्जों में संदिग्ध कर्जों के लिए प्रावधान शामिल है।

5. आय और व्यय : कुल आय में ब्याज आय का हिस्सा और कुल व्यय में ब्याज व्यय का हिस्सा बढ़ा

5.1 निधि आधारित आय एनजीएनबीएफएंडआई कंपनियों के लिए आय सृजित करने में शुल्क-आधारित आय की तुलना में महत्वपूर्ण भूमिका अदा करती है। ब्याज आय का हिस्सा गत वर्ष के 65.5 प्रतिशत से बढ़कर 2015-16 में 66.5 प्रतिशत हो गया, जो एनजीएनबीएफएंडआई कंपनियों की कुल आय में निधि-आधारित आय का प्रमुख स्रोत है। ब्याज आय के हिस्से में यह वृद्धि 2015-16 के दौरान 'ऋण वित्त', 'नाना प्रकार' और 'विविध' कंपनियों में पाई गई थी (विवरण 3)।

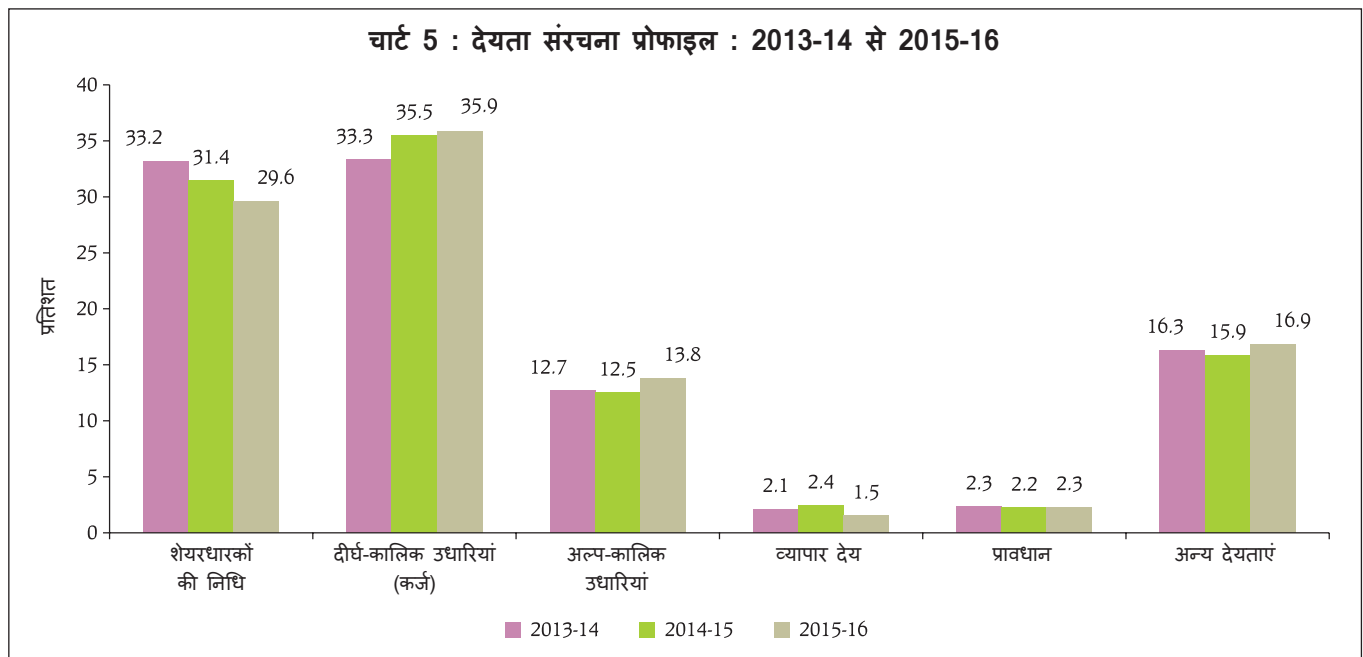
5.2 व्यय पक्ष को देखें तो पता चलता है कि कुल व्यय में ब्याज व्यय का हिस्सा 2014-15 के 48.1 प्रतिशत से सीमांत रूप से बढ़कर 2015-16 में 48.6 प्रतिशत हो गया। फिर भी, कुल व्यय में कर्मचारी लाभ व्यय (वेतन, मजदूरी और बोनस प्लस भविष्य निधि प्लस कर्मचारी कल्याण व्यय) 2015-16 के दौरान घटा जो मुख्य रूप से वेतनों, मजदूरी और बोनस में गिरावट के चलते हुआ। 'ऋण वित्त', 'नाना प्रकार' और 'विविध' कंपनियों में वेतनों, मजदूरी और बोनस के हिस्से में गिरावट पाई गई थी (विवरण 3)।

6. देयताओं की संरचना : शेयरधारकों की निधि का हिस्सा धीरे-धीरे घटा लेकिन अल्प और दीर्घ कालिक उधारी का हिस्सा बढ़ा।

6.1 कुल देयताओं में शेयरधारकों की निधि का हिस्सा 2013-14 के 33.2 प्रतिशत से धीरे-धीरे घटकर 2015-16 में 29.6 प्रतिशत रह गया (चार्ट 5)। समान रुझान आरक्षित निधि और अधिशेष के साथ-साथ शेयर पूंजी में भी पाए गए थे। 2015-16 के दौरान कुल देयताओं में शेयरधारकों की निधि के हिस्से में गिरावट 'नाना प्रकार' की कंपनियों को छोड़कर अन्य सभी गतिविधि समूहों में पाई गई थी (विवरण 4)।

6.2 पूंजी संरचना दर्शाता है कि कुल देयताओं में अल्प-कालिक और दीर्घ-कालिक उधारियों का हिस्सा 2014-15 के 12.5 प्रतिशत और 35.5 प्रतिशत से बढ़कर 2015-16 में क्रमशः 13.8 प्रतिशत और 35.9 प्रतिशत हो गया। इसके अतिरिक्त, 2015-16 में बैंकों से अल्प-कालिक और दीर्घ-कालिक ऋणों का हिस्सा भी बढ़ा (चार्ट 5 और विवरण 4)।

6.3 'नाना प्रकार' की कंपनियों को छोड़कर, जिसमें 2015-16 में गिरावट आई थी, अन्य सभी गतिविधि समूहों में कुल देयताओं में अल्प-कालिक और दीर्घ-कालिक उधारियों



के हिस्से में वृद्धि पाई गई थी। 'शेयर ट्रेडिंग' और 'निवेश होल्डिंग' तथा 'आस्ति वित्त' कंपनियों में अल्प-कालिक और दीर्घ-कालिक उधारियों, दोनों का हिस्सा 2015-16 के दौरान बढ़ा (विवरण 4)।

7. आस्तियों का स्वरूप : कुल आस्तियों में दीर्घ-कालिक ऋणों और अग्रिमों का हिस्सा बढ़ा जबकि निवेश का हिस्सा घटा

7.1 चुनिंदा एनजीएनबीएफएंडआई कंपनियों की आस्तियों की संरचना दर्शाती है कि कुल आस्तियों में कुल ऋणों और अग्रिमों का हिस्सा (अल्प और दीर्घ-कालिक ऋणों और अग्रिमों सहित) 60 प्रतिशत से अधिक था। कुल आस्तियों में कुल ऋणों और अग्रिमों का हिस्सा 2014-15 के 61.9 प्रतिशत से बढ़कर 2015-16 में 65.7 प्रतिशत हो गया। इन कंपनियों द्वारा प्रदत्त कुल ऋणों और अग्रिमों के हिस्से में जो वृद्धि हुई थी वह मुख्य रूप से दीर्घ-कालिक ऋणों और अग्रिमों में बढ़ोतरी की वजह से हुआ था। कुल आस्तियों में दीर्घ-कालिक ऋणों और अग्रिमों का हिस्सा 2014-15 के 39 प्रतिशत से बढ़कर 2015-16 में 43 प्रतिशत हो गया, जबकि अल्प-कालिक ऋणों और अग्रिमों का हिस्सा सीमांत रूप से घटा। 2015-16 के दौरान सभी गतिविधि समूहों में कुल

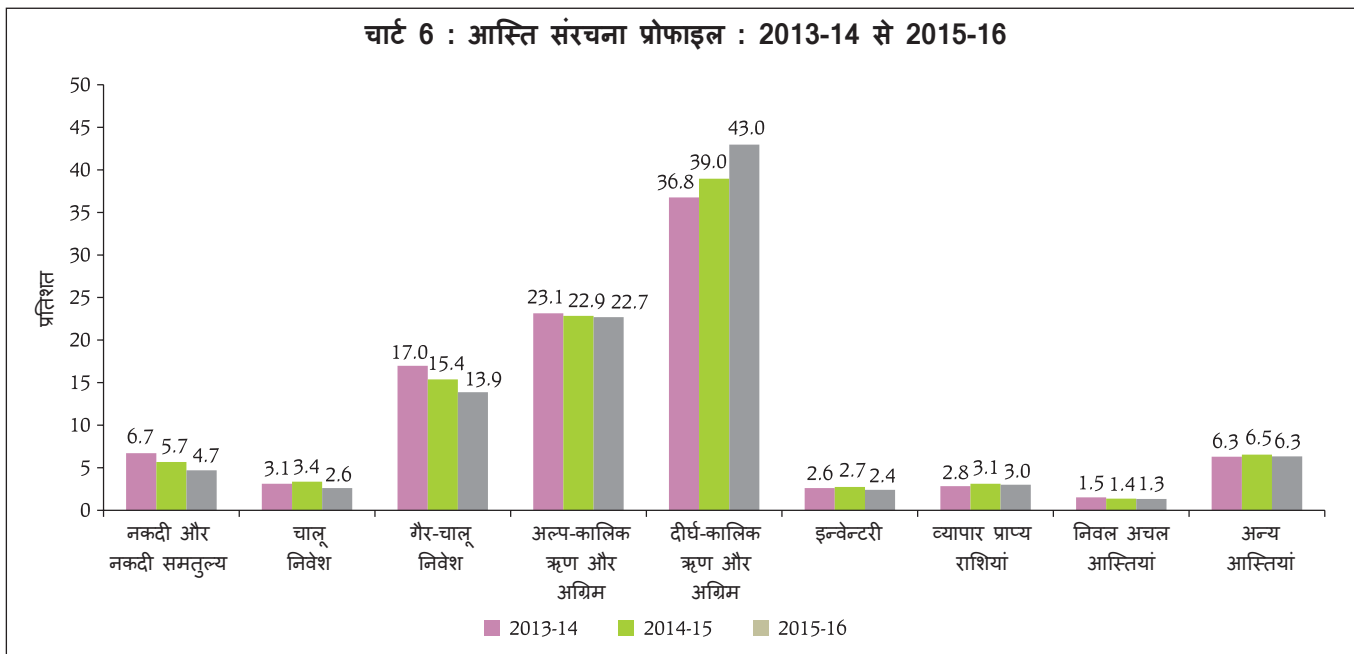
आस्तियों में दीर्घ-कालिक ऋणों और अग्रिमों के हिस्से में बढ़ोतरी देखी गई थी (चार्ट 6 और विवरण 5)।

7.2 कुल आस्तियों में चालू और गैर-चालू निवेशों का हिस्सा 2014-15 के क्रमशः 3.4 प्रतिशत और 15.4 प्रतिशत से घटकर 2015-16 में क्रमशः 2.6 प्रतिशत और 13.9 प्रतिशत रह गया। कुल आस्तियों में चालू और गैर-चालू निवेशों के हिस्सों में यह गिरावट 'शेयर ट्रेडिंग' और 'निवेश होल्डिंग' तथा 'नाना प्रकार' को छोड़कर, जिसमें गत वर्ष की तुलना में 2015-16 के दौरान चालू निवेशों में वृद्धि हुई थी, सभी गतिविधि समूहों में पाई गई थी (चार्ट 6 और विवरण 5)।

7.3 इसके अतिरिक्त, कुल आस्तियों में नकदी और नकदी समतुल्यों का हिस्सा 2013-14 के 6.7 प्रतिशत से धीरे-धीरे घटकर 2015-16 में 4.7 प्रतिशत रह गया (चार्ट 6)।

8. निधि के स्रोत : निधि के कुल स्रोतों में कर्ज वित्त के जरिए जुटाई गई निधि का हिस्सा बढ़ा

8.1 एनजीएनबीएफएंडआई कंपनियों (कुल देयताओं में 50 प्रतिशत से अधिक को शामिल करते हुए) की देयता संरचना में अल्प-कालिक और दीर्घ-कालिक उधारियों की बड़ी भूमिका होने के नाते, बाह्य स्रोत का कारोबार के विस्तार में प्रमुख



भूमिका रही। निधि के कुल स्रोतों में बाह्य स्रोतों के जरिए जुटाई गई निधियों का हिस्सा 2014-15 के 86.8 प्रतिशत की तुलना में 2015-16 में बढ़कर 88 प्रतिशत हो गया। 'शेयर ट्रेडिंग' और 'निवेश होल्डिंग' तथा 'ऋण वित्त' कंपनियों में निधि के कुल स्रोतों में निधि के बाह्य स्रोतों के हिस्सों में बढ़ोतरी पाई गई थी (विवरण 6)।

8.2 अल्प-कालिक उधारियों के जरिए जुटाई गई निधि गत वर्ष के 11.2 प्रतिशत से बढ़कर 2015-16 में 21.2 प्रतिशत हो गई। जबकि कुल निधि के कुल स्रोतों में दीर्घ-कालिक उधारियों से जुटाई गई निधि का हिस्सा 2014-15 के 49.2 प्रतिशत से घटकर 2015-16 में 37.9 प्रतिशत रह गया। निधि के कुल स्रोतों में बैंकों से लिए गए मियादी ऋणों के जरिए जुटाई गई निधि का हिस्सा गत वर्ष के 30.9 प्रतिशत से घटकर 2015-16 में 21.7 प्रतिशत रह गया, जो मुख्य रूप से बैंकों से लिए गए दीर्घ-कालिक ऋणों के जरिए जुटाई गई निधि में गिरावट की वजह से हुआ (विवरण 6)।

8.3 निधि के कुल स्रोतों में निधि के आंतरिक स्रोतों का हिस्सा गत वर्ष के 13.2 प्रतिशत से सीमांत रूप से घटकर 2015-16 में 12 प्रतिशत रह गया, जो मुख्य रूप से 2015-16 के दौरान आरक्षित निधि और अधिशेष तथा चुकता पूंजी के हिस्सों में गिरावट की वजह से हुआ। गतिविधि समूहों में 'शेयर ट्रेडिंग' और 'निवेश होल्डिंग' तथा 'ऋण वित्त' कंपनियों में निधि के कुल स्रोतों में निधि के आंतरिक स्रोतों के हिस्सों में गिरावट पाई गई थी (विवरण 6)।

9. निधि के उपयोग : कारोबार गतिविधि में ऋणों के वित्तपोषण और गैर-चालू निवेश में वृद्धि

9.1 निधि के कुल उपयोग में अल्प-कालिक और दीर्घ-कालिक ऋणों और अग्रिमों का हिस्सा 85 प्रतिशत से अधिक था। निधि के कुल उपयोग में एनजीएनबीएफएंडआई कंपनियों द्वारा प्रदत्त अल्प-कालिक और दीर्घ-कालिक ऋणों और अग्रिमों का हिस्सा 2014-15 के 20.7 प्रतिशत और 52.8 प्रतिशत से बढ़कर 2015-16 में क्रमशः 21.8 प्रतिशत और 65.4 प्रतिशत हो गया। इसके अतिरिक्त, निधि के

कुल उपयोग में गैर-चालू निवेशों का हिस्सा 2014-15 के 4.9 प्रतिशत से बढ़कर 2015-16 में 5.4 प्रतिशत हो गया (विवरण 7)।

9.2 'आस्ति वित्त' कंपनियों को छोड़कर सभी गतिविधि समूहों में 2015-16 के दौरान निधि के कुल उपयोग में दीर्घ-कालिक ऋणों और अग्रिमों के हिस्से में वृद्धि हुई। जबकि 2015-16 के दौरान 'ऋण वित्त' और 'आस्ति वित्त' कंपनियों के निधि के कुल उपयोग में गैर-चालू निवेशों का हिस्सा गत वर्ष की तुलना में बढ़ा (विवरण 7)।

10. चिट फंड और म्युचुअल फंड कंपनियों के निष्पादन : परिचालन लाभ मार्जिन, आरओए एवं आरओई घटा

10.1 समग्र स्तर पर, चुनिंदा एनजीएनबीएफएंडआई कंपनियों के संपूर्ण वित्तीय निष्पादन के विपरीत चुनिंदा 1,730 चिट फंड और म्युचुअल फंड कंपनियों की वित्तीय आय गत वर्ष के 10.3 प्रतिशत की तुलना में 2015-16 में 0.5 प्रतिशत की सीमांत दर पर बढ़ी (सारणी 2)।

10.2 चिट फंड और म्युचुअल फंड कंपनियों के कुल व्यय में 2014-15 के 7 प्रतिशत की तुलना में 2015-16 में 4.4 प्रतिशत की वृद्धि हुई। कुल व्यय की तुलना में कुल आय में निम्नतर वृद्धि के परिणामस्वरूप, चुनिंदा चिट फंड और म्युचुअल फंड कंपनियों के परिचालन लाभ में गत वर्ष के 28.4 प्रतिशत की वृद्धि की तुलना में 2015-16 में 17.7 प्रतिशत की गिरावट आई। इसके अतिरिक्त, चुनिंदा चिट फंड और म्युचुअल फंड कंपनियों के निवल लाभ में भी 2015-16 में 12.7 प्रतिशत की कमी आई (सारणी 2)।

10.3 समग्र स्तर पर, एनजीएनबीएफएंडआई कंपनियों के बढ़ते रुझान के विपरीत चिट फंड और म्युचुअल फंड कंपनियों का लीवरेज अनुपात (इक्विटी की तुलना में कर्ज का अनुपात) गत वर्ष के 44.6 प्रतिशत से घटकर 2015-16 में 43.1 प्रतिशत रह गया। इसके अतिरिक्त, परिचालन लाभ और निवल लाभ में गिरावट के चलते चिट फंड और म्युचुअल फंड कंपनियों के परिचालन लाभ मार्जिन, आरओए एवं आरओई

सारणी 2 : चुनिंदा वृद्धि दरें और चिट एवं म्युचुअल फंड कंपनियों के अनुपात (1,730)

मद	प्रतिशत		
	2013-14	2014-15	2015-16
चुनिंदा वृद्धि दरें			
1. वित्तीय आय	-	10.3	0.5
2. कुल आय	-	9.0	2.1
3. कुल व्यय	-	7.0	4.4
4. परिचालन लाभ (ईबीडीटी)	-	28.4	-17.7
5. निवल लाभ	-	24.3	-12.7
चुनिंदा अनुपात			
1. वित्तीय आय की तुलना में ईबीडीटी	16.4	19.1	15.6
2. इक्विटी की तुलना में कर्ज	43.2	44.6	43.1
3. कुल निवल आस्तियों की तुलना में निवल लाभ	2.1	2.4	2.0
4. निवल मालियत की तुलना में निवल लाभ	11.2	12.9	10.6
5. कुल निवल आस्तियों की तुलना में उधारियां	17.8	16.1	15.0
6. कुल उधारियों की तुलना में बैंक उधारियां	23.7	17.4	13.2

टिप्पणी : कोष्ठक में दिया गया आंकड़ा चिट और म्युचुअल फंड कंपनियों की कुल संख्या को दर्शाता है।

में 2014-15 में सुधार की तुलना में 2015-16 में कमी आई (सारणी 2)।

10.4 कुल निवल आस्तियों में उधारियों का हिस्सा 2014-15 के 16.1 प्रतिशत से घटकर 2015-16 में 15 प्रतिशत रह गया। इतना ही नहीं, कुल उधारियों में बैंकों से उधारियों का हिस्सा भी 2014-15 के 17.4 प्रतिशत से घटकर 2015-16 में 13.2 प्रतिशत रह गया (सारणी 2)।

11. निष्कर्ष

11.1 समग्र परिणाम दर्शाते हैं कि चुनिंदा 21,186 एनजीएनबीएफएंडआई कंपनियों के संपूर्ण निष्पादन 2015-16

में बेहतर हुए हैं। योजित सकल मूल्य (जीवीए) के साथ-साथ वित्तीय आय गत वर्ष की तुलना में 2015-16 में बढ़ी। कुल व्यय कुल आय की तुलना में निम्नतर दर पर बढ़ा, जिसकी बदौलत परिचालन लाभ (ईबीडीटी) में 2015-16 के दौरान उल्लेखनीय वृद्धि हुई। फिर भी, ब्याज व्यय में वृद्धि, जिसका कुल व्यय में बढ़ा हिस्सा है, गत वर्ष की तुलना में 2015-16 में सीमांत रूप से बढ़ी।

11.2 इसके अतिरिक्त, निवेश पर प्रतिलाभ (आरओआई) 2015-16 में बेहतर हुआ। फिर भी, 2015-16 में चलनिधि स्थिति खराब हुई और लीवरेज अनुपात तथा अनुमानित प्राप्य राशियों की तुलना में अशोध्य कर्जों का अनुपात बढ़ा।

11.3 देयता पक्ष में, एनजीएनबीएफएंडआई कंपनियों की कुल देयताओं में अल्प-कालिक और दीर्घ-कालिक उधारियों का हिस्सा गत वर्ष की तुलना में 2015-16 में बढ़ा, जबकि तीन वर्षों में कुल देयताओं में शेयरधारकों की निधि का हिस्सा धीरे-धीरे घटा। दूसरी तरफ, कुल आस्तियों में अल्प-कालिक और दीर्घ-कालिक ऋणों और अग्रिमों का हिस्सा 2015-16 में बढ़ा।

11.4 एनजीएनबीएफएंडआई कंपनियां अपने कारोबार के विस्तार के लिए मुख्यतः बाह्य स्रोतों पर निर्भर करती आ रही हैं और उनका हिस्सा 2015-16 में बढ़ा है। अल्प-कालिक उधारियों के जरिए जुटाई गई निधि का हिस्सा गत वर्ष की तुलना में 2015-16 में बढ़ा है। इन कंपनियों ने 2015-16 में अपने निधियों का उपयोग मुख्य रूप से गैर-चालू निवेशों एवं अल्प-कालिक तथा दीर्घ-कालिक ऋण और अग्रिम पोर्टफोलियो में विस्तार करने के लिए किया है।

विवरण 1: चुनिंदा 21,186 एनजीएनबीएफएंडआई कंपनियों की चुनिंदा मदों में वृद्धि दरें: 2014-15 और 2015-16
(प्रतिशत)

मद	सभी गतिविधियां		शेयर ट्रेडिंग और निवेश होल्डिंग		ऋण वित्त	
	(21,186)		(9,269)		(2,396)	
	2014-15	2015-16	2014-15	2015-16	2014-15	2015-16
1. वित्तीय आय	17.1	18.7	25.7	7.7	15.8	22.2
जिसमें से: क) प्राप्त ब्याज	23.1	19.1	40.2	7.8	17.3	22.2
ख) प्राप्त लाभांश	5.6	17.1	4.7	55.3	41.7	-27.8
2. कुल आय	18.6	17.3	25.9	9.2	17.3	19.9
3. कुल व्यय	19.2	16.6	19.0	6.2	19.9	18.4
4. ब्याज भुगतान	17.4	17.7	15.8	23.0	16.0	19.4
5. कर्मचारियों का पारिश्रमिक	22.8	13.3	10.8	8.1	41.9	10.2
6. मूल्यहास का प्रावधान	25.7	5.4	31.5	-11.9	14.6	31.4
7. परिचालनगत लाभ (ईबीडीटी)	13.3	22.3	32.6	7.9	3.9	37.1
8. सकल वर्धित मूल्य (जीवीए)\$	15.8	19.8	26.6	7.9	14.8	27.6
9. कर प्रावधान	17.5	23.2	50.9	0.3	6.6	34.3
10. निवल लाभ	21.0	12.5	33.1	13.9	14.2	20.4
11. भुगतान किया गया लाभांश	12.5	12.6	16.1	4.9	-1.2	53.2
12. प्रतिधारित लाभ	23.6	12.5	43.9	18.5	19.2	11.5
13. निवेश	7.5	3.7	7.5	3.9	9.4	3.9
14. ऋण और अग्रिम	18.9	25.1	9.2	8.7	22.2	32.8
15. कुल निवल आस्तियाँ	15.2	17.8	9.9	4.9	18.1	23.1
16. उधार	20.2	21.9	28.0	15.9	22.2	26.4
जिसमें से: बैंकों से उधार	26.5	19.6	22.8	17.9	14.8	6.4
17. निवल मालियत	9.1	11.0	6.2	4.2	13.0	17.2

मद	आस्ति वित्त		नाना प्रकार		विविध	
	(4,039)		(922)		(4,560)	
1. वित्तीय आय	16.3	18.6	22.4	28.8	15.5	18.2
जिसमें से: क) प्राप्त ब्याज	32.4	15.4	14.3	49.8	13.7	22.4
ख) प्राप्त लाभांश	-27.3	-35.2	-1.6	14.9	-12.5	-33.6
2. कुल आय	19.0	16.4	16.7	36.5	15.9	18.1
3. कुल व्यय	20.4	14.8	20.9	37.7	15.5	19.9
4. ब्याज भुगतान	20.4	13.9	14.2	41.0	17.6	16.2
5. कर्मचारियों का पारिश्रमिक	16.4	20.5	30.8	20.4	11.6	13.9
6. मूल्यहास का प्रावधान	28.4	0.5	44.9	-8.3	32.6	-3.9
7. परिचालनगत लाभ (ईबीडीटी)	12.2	22.2	30.6	-0.7	14.1	13.1
8. सकल वर्धित मूल्य (जीवीए)\$	13.0	21.9	30.7	6.3	13.0	13.4
9. कर प्रावधान	16.0	26.6	10.7	17.2	26.4	9.5
10. निवल लाभ	21.3	11.1	35.6	13.7	17.7	0.2
11. भुगतान किया गया लाभांश	15.1	-12.7	-28.0	47.4	32.3	10.4
12. प्रतिधारित लाभ	22.7	16.0	36.4	13.4	14.7	-2.1
13. निवेश	4.6	4.1	6.9	0.1	8.6	2.0
14. ऋण और अग्रिम	15.8	20.8	14.4	9.7	22.7	21.6
15. कुल निवल आस्तियाँ	15.1	19.2	11.5	4.3	14.0	13.4
16. उधार	18.8	22.2	32.9	-1.6	16.3	8.7
जिसमें से: बैंकों से उधार	39.0	34.1	27.5	-64.5	26.0	3.3
17. निवल मालियत	9.2	14.4	4.2	10.2	8.8	7.1

टिप्पणी: गतिविधि के नाम के सामने कोष्ठकों में दिए गए आंकड़े गतिविधि में शामिल कंपनियों की संख्या दर्शाते हैं।
\$जीवीए को इस प्रकार परिभाषित किया गया है (वित्तीय आय+ गैर वित्तीय आय - कुल व्यय + वेतन, मजदूरी और बोनस+ कर्मचारी कल्याण व्यय+ मूल्यहास)।

विवरण 2: चुनिंदा 21,186 एनजीएनबीएफएंडआई कंपनियों का चुनिंदा वित्तीय अनुपात : 2013-14 से 2015-16 (प्रतिशत)									
मद	सभी गतिविधियां			शेयर ट्रेडिंग और निवेश होल्डिंग			ऋण वित्त		
	(21,186)			(9,269)			(2,396)		
	2013-14	2014-15	2015-16	2013-14	2014-15	2015-16	2013-14	2014-15	2015-16
1. निवल लाभों की तुलना में लाभांश	24.5	23.5	22.5	40.5	35.8	32.3	25.0	22.2	28.3
2. वित्तीय आय की तुलना में परिचालनगत लाभ	34.2	33.1	34.1	45.7	48.1	48.2	23.8	21.4	24.0
3. कुल निवल आस्तियों की तुलना में निवल लाभ	2.5	2.6	2.6	3.2	3.9	4.3	2.1	2.0	1.9
4. निवल मालियत की तुलना में निवल लाभ	7.7	8.2	8.7	4.4	5.5	6.1	8.4	8.3	8.5
5. ईक्विटी की तुलना में ऋण	100.4	112.9	121.1	9.8	9.6	11.8	153.8	166.1	171.3
6. कुल निवल आस्तियों की तुलना में उधार	46.0	48.0	49.7	13.6	15.8	17.5	50.8	52.6	54.0
7. कुल उधार की तुलना में बैंक उधारियां	39.0	41.0	40.2	24.6	23.6	24.0	46.2	43.4	36.5
8. चालू अनुपात\$	1.3	1.3	1.2	1.8	1.7	1.8	1.3	1.3	1.1
9. नकदी अनुपात@	21.6	18.5	14.6	45.5	45.0	44.0	19.7	17.8	12.1
10. कुल आस्तियों की तुलना में निवल कार्यशील पूंजी	10.2	10.2	6.3	15.6	14.5	16.2	10.3	10.1	3.0
11. कुल आस्तियों की तुलना में निवल ब्याज मार्जिन	3.3	3.7	3.7	2.0	2.8	2.7	4.9	4.9	5.0
12. निवेश पर प्रतिलाभ	12.7	13.8	15.6	5.8	7.0	7.9	13.5	13.7	15.9
13. अपेक्षित प्राप्तियों की तुलना में अशोध्य ऋण	1.5	4.3	4.9	0.3	0.4	0.3	1.9	11.1	10.6
मद	आस्ति वित्त			नाना प्रकार			विविध		
	(4,039)			(922)			(4,560)		
	2013-14	2014-15	2015-16	2013-14	2014-15	2015-16	2013-14	2014-15	2015-16
1. निवल लाभों की तुलना में लाभांश	18.9	18.6	14.0	1.4	0.9	1.0	19.4	22.7	21.6
2. वित्तीय आय की तुलना में परिचालनगत लाभ	46.3	44.7	46.0	33.1	35.3	27.3	27.9	27.5	26.3
3. कुल निवल आस्तियों की तुलना में निवल लाभ	2.7	2.7	2.7	2.1	2.0	2.6	2.6	2.6	2.6
4. निवल मालियत की तुलना में निवल लाभ	11.0	11.9	12.0	3.1	3.2	4.0	7.3	7.7	8.3
5. ईक्विटी की तुलना में ऋण	169.9	192.2	202.4	10.9	16.3	17.2	77.9	90.4	88.6
6. कुल निवल आस्तियों की तुलना में उधार	56.4	58.1	59.6	21.7	25.9	24.4	40.7	41.6	39.8
7. कुल उधार की तुलना में बैंक उधारियां	37.5	43.8	48.1	18.7	18.0	6.5	27.3	29.6	28.1
8. चालू अनुपात\$	1.2	1.2	1.2	1.6	1.5	1.9	1.5	1.5	1.2
9. नकदी अनुपात@	14.4	10.4	10.5	18.9	20.9	24.7	32.7	24.0	16.5
10. कुल आस्तियों की तुलना में निवल कार्यशील पूंजी	5.5	7.2	5.8	14.2	14.5	20.1	17.0	14.4	7.5
11. कुल आस्तियों की तुलना में निवल ब्याज मार्जिन	3.0	3.8	3.7	3.3	3.4	5.0	1.1	1.0	1.2
12. निवेश पर प्रतिलाभ	24.0	26.9	29.9	5.7	5.7	7.9	14.9	15.6	17.6
13. अपेक्षित प्राप्तियों की तुलना में अशोध्य ऋण	1.8	1.2	2.2	0.4	1.0	-	2.0	5.6	6.9

टिप्पणी: गतिविधि के नाम के सामने कोष्ठकों में दिए गए आंकड़े गतिविधि में शामिल कंपनियों की संख्या दर्शाते हैं।

\$ वास्तविक अनुपात (गुना में)

@ नकदी अनुपात को चालू देयताओं की तुलना में नकदी और नकदी समतुल्यों के अनुपात के रूप में परिभाषित किया गया है। - शून्य या नगण्य।

विवरण 3: चुनिंदा 21,186 एनजीएनबीएफएंडआई कंपनियों की आय और व्यय संरचना : 2013-14 से 2015-16

(प्रतिशत)

मदें	सभी गतिविधियां			शेयर ट्रेडिंग और निवेश होल्डिंग			ऋण वित्त		
	(21,186)			(9,269)			(2,396)		
	2013-14	2014-15	2015-16	2013-14	2014-15	2015-16	2013-14	2014-15	2015-16
आय									
1. वित्तीय आय \$	99.1	97.9	99.0	96.5	96.3	95.0	97.3	96.0	97.8
ए. निधि आधारित आय	93.0	93.9	94.6	90.1	94.0	91.7	93.7	91.4	92.5
जिसमें से, (ए) ब्याज	63.1	65.5	66.5	34.0	37.8	37.3	81.5	81.5	83.1
(बी) लाभांश	2.0	1.8	1.8	9.1	7.6	10.8	0.9	1.0	0.6
(सी) निवल लाभ/ शेयर लेनदेन में हुई हानि	4.3	6.0	5.5	19.8	31.6	27.6	2.5	2.1	3.4
(डी) किराया खरीद वित्तपोषण से शुद्ध आय	0.9	1.0	0.9	2.5	2.5	1.7	0.2	0.2	0.2
(ई) अन्य निधि आधारित आय	22.2	19.3	19.6	24.1	14.2	14.0	8.4	6.5	5.2
बी. शुल्क आधारित आय	6.1	3.9	4.4	6.4	2.4	3.3	3.5	4.6	5.3
जिसमें से (ए) दलाली	0.1	0.1	0.1	0.4	0.3	0.2	0.2	0.1	0.1
(बी) अन्य शुल्क आधारित आय	5.9	3.8	4.3	6.0	2.0	3.0	3.4	4.5	5.2
2. गैर वित्त आय	0.6	0.7	0.6	1.5	0.8	0.6	0.5	0.8	0.9
3. गैर परिचालनगत अधिशेष(+)/घाटा(-)	0.2	1.5	0.4	2.0	2.9	4.4	2.2	3.2	1.3
कुल आय	100.0	100.0	100.0	100.0	100.0	100.0	100.0	100.0	100.0
व्यय									
1. ब्याज	48.8	48.1	48.6	20.8	20.3	23.5	58.8	56.9	57.4
2. वेतन, मजदूरी और बोनस	15.9	16.3	15.9	26.6	24.8	25.1	11.1	13.1	12.2
3. भविष्य निधि	1.0	1.1	1.0	1.5	1.5	1.7	0.6	0.8	0.7
4. कर्मचारी कल्याण व्यय	0.9	0.9	1.0	1.4	1.1	1.2	0.6	0.6	0.7
5. अशोध्य ऋण #	0.6	1.9	2.1	0.3	0.3	0.2	0.5	2.7	2.7
6. अन्य व्यय	27.5	29.3	27.5	43.8	46.8	44.2	20.8	24.0	20.8
7. अन्य प्रावधान (कर और मूल्यहास के अलावा)	3.3	0.3	2.1	1.1	0.2	0.1	6.3	0.6	4.2
8. मूल्यहास प्रावधान	2.0	2.1	1.9	4.5	4.9	4.1	1.3	1.2	1.4
कुल व्यय	100.0	100.0	100.0	100.0	100.0	100.0	100.0	100.0	100.0

टिप्पणी: गतिविधि के नाम के सामने कोष्ठकों में दिए गए आंकड़े गतिविधि में शामिल कंपनियों की संख्या दर्शाते हैं।

- शून्य अथवा नगण्य # अशोध्य ऋण के लिए प्रावधान शामिल है

\$ प्रत्येक कंपनी की गतिविधियों के स्वरूप के मुताबिक परिचालन व्यय को ब्याज आय, लाभांश आय इत्यादि के रूप में पुनर्वर्गीकृत करने एवं अन्य आय के तदनु रूप संबंधित मद को जोड़ने के पश्चात वित्तीय आय एवं उसके उप-घटकों पर पहुंचा जा सका।

विवरण 3: चुनिंदा 21,186 एनजीएनबीएफएंडआई कंपनियों की आय और व्यय संरचना : 2013-14 से 2015-16 (समाप्त)
(प्रतिशत)

मर्द	आस्ति वित्त			नाना प्रकार			विविध		
	(4,039)			(922)			(4,560)		
	2013-14	2014-15	2015-16	2013-14	2014-15	2015-16	2013-14	2014-15	2015-16
आय									
1. वित्तीय आय \$	105.2	102.8	104.7	94.8	99.4	93.8	94.6	94.3	94.4
ए. निधि आधारित आय	94.6	100.3	101.9	93.7	98.2	92.9	90.0	87.8	88.1
जिसमें से, (ए) ब्याज	63.9	71.1	70.5	62.2	60.9	66.9	33.4	32.8	34.0
(बी) लाभांश	0.7	0.4	0.2	2.4	2.0	1.7	1.9	1.4	0.8
(सी) निवल लाभ/ शेयर लेनदेन में हुई हानि	1.8	2.8	2.1	2.6	5.7	3.9	2.2	1.6	0.8
(डी) किराया खरीद वित्तपोषण से शुद्ध आय	1.0	1.2	1.3	4.9	8.8	2.8	1.0	1.3	1.2
(ई) अन्य निधि आधारित आय	25.8	23.7	26.6	19.9	19.4	17.3	51.5	50.6	51.2
बी. शुल्क आधारित आय	10.6	2.5	2.8	1.1	1.2	0.9	4.5	6.5	6.3
जिसमें से (ए) दलाली	-	-	-	-	-	-	0.2	0.1	0.1
(बी) अन्य शुल्क आधारित आय	10.4	2.3	2.6	1.1	1.0	0.9	4.3	6.3	6.2
2. गैर वित्त आय	0.2	0.5	0.2	1.7	2.5	0.4	1.0	0.5	0.6
3. गैर परिचालनगत अधिशेष(+)/घाटा(-)	-5.4	-3.3	-4.9	3.5	-1.9	5.8	4.4	5.3	5.0
कुल आय	100.0	100.0	100.0	100.0	100.0	100.0	100.0	100.0	100.0
व्यय									
1. ब्याज	50.5	50.6	50.1	31.9	30.1	30.8	34.9	35.5	34.4
2. वेतन, मजदूरी और बोनस	15.6	14.9	15.7	20.7	22.7	19.8	23.8	22.9	21.9
3. भविष्य निधि	1.1	1.2	1.1	1.6	1.7	1.6	1.5	1.4	1.2
4. कर्मचारी कल्याण व्यय	1.4	1.3	1.5	0.9	0.7	0.6	1.0	1.1	1.0
5. अशोधय ऋण #	0.7	0.8	1.5	0.3	0.5	-	0.9	2.2	2.4
6. अन्य व्यय	28.3	28.7	27.9	40.1	38.8	43.6	35.2	34.8	37.4
7. अन्य प्रावधान (कर और मूल्यहास के अलावा)	0.1	-	-	-	-	-	0.9	-	-
8. मूल्यहास प्रावधान	2.3	2.4	2.1	4.5	5.4	3.6	1.8	2.1	1.7
कुल व्यय	100.0	100.0	100.0	100.0	100.0	100.0	100.0	100.0	100.0

टिप्पणी: गतिविधि के नाम के सामने कोष्ठकों में दिए गए आंकड़े गतिविधि में शामिल कंपनियों की संख्या दर्शाते हैं।

- शून्य अथवा नगण्य # अशोधय ऋण के लिए प्रावधान शामिल है

\$ प्रत्येक कंपनी की गतिविधियों के स्वरूप के मुताबिक परिचालन व्यय को ब्याज आय, लाभांश आय इत्यादि के रूप में पुनर्वर्गीकृत करने एवं अन्य आय के तदनुरूप संबंधित मद को जोड़ने के पश्चात वित्तीय आय एवं उसके उप-घटकों पर पहुंचा जा सका।

विवरण 4: चुनिंदा 21,186 एनजीएनबीएफएंडआई कंपनियों का देयता संरचना प्रोफाइल : 2013-14 से 2015-16

(प्रतिशत)

मदें	सभी गतिविधियां			शेयर ट्रेडिंग और निवेश होल्डिंग			ऋण वित्त		
	(21,186)			(9,269)			(2,396)		
	2013-14	2014-15	2015-16	2013-14	2014-15	2015-16	2013-14	2014-15	2015-16
1. शेयरधारकों की निधि	33.2	31.4	29.6	72.6	70.2	69.7	25.0	23.9	22.8
जिसमें से, (i) शेयर पूंजी	8.5	7.8	7.1	17.4	17.2	16.4	7.3	6.5	6.1
(ii) आरक्षित निधि और अधिशेष	24.6	23.6	22.5	54.7	52.7	52.9	17.7	17.4	16.7
2. गैर चालू देयताएं	35.6	37.8	38.2	8.2	8.0	9.4	41.5	42.7	41.6
(ए) दीर्घावधि उधारियां (ऋण)\$	33.3	35.5	35.9	7.1	6.7	8.2	38.4	39.7	39.0
जिसमें से, (i) बान्ड/डिबेंचर	6.4	7.0	10.0	1.6	1.3	2.2	11.1	15.2	19.2
(ii) मियादी ऋण	21.6	21.3	20.3	3.3	3.6	4.4	19.4	19.7	15.7
जिसमें से, बैंकों से मियादी ऋण	10.9	12.8	12.9	0.7	0.7	1.4	17.8	17.6	14.6
(iii) जमाराशियां	1.7	2.9	2.4	0.1	0.1	0.1	1.1	1.8	2.2
(iv) संबंधित पार्टियों से लिए गए ऋण और अग्रिम	2.5	1.6	1.1	1.9	1.3	1.0	4.8	1.2	0.7
(बी) दीर्घ-कालिक प्रावधान	1.2	1.2	1.2	0.2	0.2	0.2	2.3	2.1	1.9
(सी) अन्य दीर्घ-कालिक देयताएं	1.1	1.1	1.1	0.9	1.1	0.9	0.8	0.9	0.7
3. चालू देयताएं	31.1	30.7	32.1	18.9	21.8	20.7	33.5	33.4	35.6
(ए) अल्प-कालिक उधारियां\$	12.7	12.5	13.8	6.5	9.1	9.3	12.4	12.9	15.0
जिसमें से, (i) मांग पर देय ऋण	9.0	8.3	8.9	4.5	5.2	5.2	6.8	5.9	6.2
जिसमें से, बैंकों से	7.1	6.9	7.1	2.6	3.0	2.8	5.7	5.2	5.1
(ii) संबंधित पार्टियों से लिए गये ऋण और अग्रिम	0.6	0.3	0.7	1.0	1.7	2.6	0.5	0.2	0.7
(iii) अन्य ऋण और अग्रिम	2.8	3.5	3.7	1.0	2.2	1.3	4.4	5.7	7.3
(बी) व्यापार देय	2.1	2.4	1.5	6.1	5.1	4.3	1.5	1.2	1.0
(सी) अल्प-कालिक प्रावधान	1.1	1.1	1.1	1.5	1.6	1.1	1.2	1.1	1.1
(डी) अन्य चालू देयताएं	15.1	14.7	15.7	4.8	6.0	6.0	18.3	18.3	18.6
कुल देयताएं	100.0	100.0	100.0	100.0	100.0	100.0	100.0	100.0	100.0

टिप्पणी: गतिविधि के नाम के सामने कोष्ठकों में दिए गए आंकड़े गतिविधि में शामिल कंपनियों की संख्या दर्शाते हैं।

- शून्य अथवा नगण्य # अशोध्य ऋण के लिए प्रावधान शामिल हैं

\$ गैर एक्सबीआरएल डेटा के दीर्घ-कालिक उधारियों और अल्प-कालिक उधारियों के उप घटकों का अनुमान प्रत्येक गतिविधि समूहों के एक्सबीआरएल डेटा के तदनुसारी अनुपातों के आधार पर लगाया जाता है।

विवरण 4: चुनिंदा 21,186 एनजीएनबीएफएंडआई कंपनियों का देयता संरचना प्रोफाइल : 2013-14 से 2015-16 (समाप्त) (प्रतिशत)									
मदें	आस्ति वित्त			नाना प्रकार			विविध		
	(4,039)			(922)			(4,560)		
	2013-14	2014-15	2015-16	2013-14	2014-15	2015-16	2013-14	2014-15	2015-16
1. शेयरधारकों की निधि	24.3	23.0	22.1	66.7	62.2	65.7	35.5	33.9	32.0
जिसमें से, (i) शेयर पूंजी	6.3	5.6	5.1	15.5	14.5	14.8	7.9	7.2	6.5
(ii) आरक्षित निधि और अधिशेष	18.0	17.4	17.0	49.0	47.7	50.9	27.5	26.7	25.5
2. गैर चालू देयताएं	42.6	45.6	46.2	7.9	11.0	12.2	31.8	34.9	33.4
(ए) दीर्घावधि उधारियां (ऋण)\$	41.2	44.2	44.7	7.3	10.2	11.3	27.6	30.6	28.3
जिसमें से, (i) बान्ड/डिबेंचर	3.9	3.1	5.9	-	-	-	6.5	2.1	2.7
(ii) मियादी ऋण	36.2	33.6	33.2	2.8	3.7	6.0	7.6	10.1	11.6
जिसमें से, बैंकों से मियादी ऋण	10.1	14.2	16.6	2.2	3.1	1.0	6.5	8.7	8.3
(iii) जमाराशियां	0.3	0.2	0.3	0.2	2.5	2.0	9.0	16.3	11.3
(iv) संबंधित पार्टियों से लिए गए ऋण और अग्रिम	0.7	2.3	1.4	2.3	0.8	-	2.4	1.2	1.1
(बी) दीर्घ-कालिक प्रावधान	0.6	0.5	0.5	0.2	0.2	0.2	1.3	1.4	2.0
(सी) अन्य दीर्घ-कालिक देयताएं	0.7	0.8	1.0	0.5	0.6	0.6	2.9	2.8	3.0
3. चालू देयताएं	33.1	31.4	31.7	25.2	26.8	22.1	32.5	31.2	34.6
(ए) अल्प-कालिक उधारियां\$	15.1	13.9	14.9	14.4	15.7	13.0	13.1	10.9	11.5
जिसमें से, (i) मांग पर देय ऋण	12.6	12.2	13.3	10.1	10.0	0.6	9.6	6.7	7.6
जिसमें से, बैंकों से	11.0	11.3	12.1	1.9	1.5	0.6	4.6	3.6	2.9
(ii) संबंधित पार्टियों से लिए गये ऋण और अग्रिम	0.4	-	0.2	1.9	-	3.7	0.7	0.1	0.4
(iii) अन्य ऋण और अग्रिम	2.2	1.6	1.2	2.5	4.3	5.8	2.3	3.8	3.0
(बी) व्यापार देय	1.1	2.6	0.9	4.2	3.8	2.6	2.1	2.4	2.3
(सी) अल्प-कालिक प्रावधान	1.0	0.9	0.9	0.7	0.6	0.6	1.0	1.2	1.8
(डी) अन्य चालू देयताएं	15.9	14.0	15.0	5.9	6.7	5.9	16.4	16.6	19.0
कुल देयताएं	100.0	100.0	100.0	100.0	100.0	100.0	100.0	100.0	100.0

टिप्पणी: गतिविधि के नाम के सामने कोष्ठकों में दिए गए आंकड़े गतिविधि में शामिल कंपनियों की संख्या दर्शाते हैं।

- शून्य अथवा नगण्य # अशोध्य ऋण के लिए प्रावधान शामिल है

\$ गैर एक्सबीआरएल डेटा के दीर्घ-कालिक उधारियों और अल्प-कालिक उधारियों के उप घटकों का अनुमान प्रत्येक गतिविधि समूहों के एक्सबीआरएल डेटा के तदनुसारी अनुपातों के आधार पर लगाया जाता है।

विवरण 5: चुनिंदा 21,186 एनजीएनबीएफएंडआई कंपनियों का आस्ति संरचना प्रोफाइल 2013-14 से 2015-16

(प्रतिशत)

मर्दें	सभी गतिविधियां			शेयर ट्रेडिंग और निवेश होल्डिंग			ऋण वित्त		
	(21,186)			(9,269)			(2,396)		
	2013-14	2014-15	2015-16	2013-14	2014-15	2015-16	2013-14	2014-15	2015-16
1. चालू आस्तियां	41.3	41.0	38.5	34.5	36.3	36.9	43.8	43.6	38.6
(ए) नकदी और नकदी समतुल्य	6.7	5.7	4.7	8.6	9.8	9.1	6.6	6.0	4.3
(बी) चालू निवेश	3.1	3.4	2.6	4.4	4.9	5.6	4.1	4.4	3.1
(सी) इन्वेंट्रीज	2.6	2.7	2.4	5.1	6.1	6.3	2.0	2.2	1.6
(डी) व्यापार प्राप्य	2.8	3.1	3.0	4.6	3.8	4.0	2.7	2.2	2.2
(ई) अल्प-कालिक ऋण और अग्रिम	23.1	22.9	22.7	10.1	9.8	10.0	26.0	26.1	25.5
(एफ) अन्य चालू आस्तियां	2.9	3.2	3.0	1.7	1.8	2.0	2.5	2.6	1.9
2. गैर चालू आस्तियां	58.7	59.0	61.5	65.5	63.7	63.1	56.2	56.4	61.4
(ए) गैर चालू निवेश	17.0	15.4	13.9	51.6	49.8	48.7	11.5	10.0	9.1
जिसमें से, भारतीय प्रतिभूतियां	16.9	15.3	13.8	51.5	49.8	48.6	11.3	9.9	8.8
(बी) दीर्घ-कालिक ऋण और अग्रिम	36.8	39.0	43.0	9.2	9.4	9.9	41.2	43.3	49.4
(सी) निवल अचल आस्तियां	1.5	1.4	1.3	3.7	3.4	3.5	1.0	0.9	1.0
(डी) अन्य गैर-चालू आस्तियां	3.1	3.1	3.1	0.9	0.9	0.8	2.0	1.8	1.4
कुल आस्तियां	100.0	100.0	100.0	100.0	100.0	100.0	100.0	100.0	100.0
मर्दें	आस्ति वित्त			नाना प्रकार			विविध		
	(4,039)			(922)			(4,560)		
	2013-14	2014-15	2015-16	2013-14	2014-15	2015-16	2013-14	2014-15	2015-16
1. चालू आस्तियां	38.6	38.6	37.5	39.4	41.3	42.2	49.5	45.5	42.0
(ए) नकदी और नकदी समतुल्य	4.8	3.3	3.3	4.8	5.6	5.5	10.6	7.5	5.7
(बी) चालू निवेश	1.5	1.8	1.2	3.5	4.1	4.8	3.7	3.4	2.4
(सी) इन्वेंट्रीज	2.4	2.3	2.2	5.2	4.8	5.1	1.9	1.7	1.5
(डी) व्यापार प्राप्य	1.9	3.8	3.5	3.5	3.1	2.4	3.9	3.2	2.9
(ई) अल्प-कालिक ऋण और अग्रिम	24.1	22.8	22.4	20.7	21.9	22.7	27.1	27.6	27.5
(एफ) अन्य चालू आस्तियां	3.9	4.7	4.8	1.7	1.8	1.8	2.3	2.1	2.0
2. गैर चालू आस्तियां	61.4	61.4	62.5	60.6	58.7	57.8	50.5	54.5	58.0
(ए) गैर चालू निवेश	9.7	8.4	7.6	32.7	30.7	28.5	13.8	13.3	12.6
जिसमें से, भारतीय प्रतिभूतियां	9.7	8.4	7.6	32.7	30.7	28.5	13.8	13.3	12.6
(बी) दीर्घ-कालिक ऋण और अग्रिम	44.9	46.7	48.0	22.4	22.2	23.8	32.7	36.8	41.6
(सी) निवल अचल आस्तियां	1.1	0.9	0.9	4.1	3.9	4.3	1.7	1.6	1.5
(डी) अन्य गैर-चालू आस्तियां	5.4	5.3	5.8	1.3	1.8	1.0	1.9	2.3	2.0
कुल आस्तियां	100.0	100.0	100.0	100.0	100.0	100.0	100.0	100.0	100.0

टिप्पणी: गतिविधि के नाम के सामने कोष्ठकों में दिए गए आंकड़े गतिविधि में शामिल कंपनियों की संख्या दर्शाते हैं।

\$ गैर-एक्सबीआरएल डेटा के निवेशों के उप-घटकों का अनुमान प्रत्येक गतिविधि समूहों के एक्सबीआरएल डेटा के तदनुसारी अनुपात के आधार पर लगाया जाता है।

विवरण 6 : चुनिंदा 21,186 एनजीएनबीएफएंडआई कंपनियों की निधियों के स्रोत की संरचना : 2014-15 और 2015-16 (प्रतिशत)						
मद	सभी गतिविधियां		शेयर ट्रेडिंग और निवेश होल्डिंग		ऋण वित्त	
	(21,186)		(9,269)		(2,396)	
	2014-15	2015-16	2014-15	2015-16	2014-15	2015-16
आंतरिक स्रोत	13.2	12.0	37.1	6.1	14.4	12.5
1. प्रदत्त पूंजी	2.6	1.9	11.3	1.3	1.9	1.8
2. आरक्षित निधि और अधिशेष	8.0	7.3	21.0	9.7	10.0	8.3
3. प्रावधान	2.6	2.8	4.8	-4.8	2.5	2.4
बाह्य स्रोत	86.8	88.0	62.9	93.9	85.6	87.5
4. शेयर पूंजी और शेयर पर प्रीमियम	9.6	10.0	13.6	44.2	6.0	7.7
ए. गैर-चालू देयताएं	50.7	39.0	5.5	36.0	47.4	35.8
5. दीर्घ-कालिक उधारियां	49.2	37.9	3.0	38.2	46.4	35.7
जिसमें से, (क) बान्ड/डिबेंचर	10.9	26.7	-1.8	20.3	37.6	36.4
(ख) मियादी ऋण	18.8	15.0	6.8	21.0	21.1	-1.4
जिसमें से, बैंकों से	24.9	13.4	0.5	15.0	16.6	1.7
(ग) जमाराशियां	10.6	-0.6	-0.1	1.0	5.5	3.8
(घ) संबंधित पार्टियों से ऋण और अग्रिम	-4.4	-2.0	-5.1	-3.5	-18.1	-1.6
6. अन्य दीर्घ-कालिक देयताएं	1.5	1.1	2.5	-2.1	1.0	0.1
बी. चालू देयताएं	27.5	38.7	47.3	8.4	32.5	44.1
7. अल्प-कालिक उधारियां	11.2	21.2	34.6	12.2	15.4	24.2
जिसमें से, (क) मांग पर देय ऋण	3.1	12.4	11.7	6.8	0.6	7.7
जिसमें से, बैंकों से	6.0	8.3	7.0	-1.6	2.4	4.6
(ख) संबंधित पार्टियों से ऋण और अग्रिम	-1.1	3.1	9.0	20.8	-1.2	3.0
(ग) जमाराशियां	1.3	0.7	-0.1	0.1	3.0	-0.3
(घ) अन्य ऋण और अग्रिम	7.9	5.0	14.1	-15.5	13.0	13.8
8. व्यापार देय	4.5	-3.6	-5.3	-10.9	-0.6	0.1
9. अन्य चालू देयताएं	11.8	21.1	18.0	7.1	17.7	19.8
निधियों के कुल स्रोत	100.0	100.0	100.0	100.0	100.0	100.0

टिप्पणी: गतिविधि के नाम के सामने कोष्ठकों में दिए गए आंकड़े गतिविधि में शामिल कंपनियों की संख्या दर्शाते हैं।

- शून्य अथवा नगण्य

विवरण 6 : चुनिंदा 21,186 एनजीएनबीएफएंडआई कंपनियों की निधियों के स्रोत की संरचना : 2014-15 और 2015-16 (समाप्त)
(प्रतिशत)

मद	आस्ति वित्त		नाना प्रकार		विविध	
	(4,039)		(922)		(4,560)	
	2014-15	2015-16	2014-15	2015-16	2014-15	2015-16
आंतरिक स्रोत	4.2	7.6	50.1	162.6	16.0	26.9
1. प्रदत्त पूंजी	1.4	2.2	6.3	22.8	1.8	1.1
2. आरक्षित निधि और अधिशेष	1.2	4.4	41.4	140.6	10.1	11.1
3. प्रावधान	1.6	1.0	2.4	-0.9	4.1	14.7
बाह्य स्रोत	95.8	92.4	49.9	-62.6	84.0	73.1
4. शेयर पूंजी और शेयर पर प्रीमियम	12.2	10.6	-5.6	-13.2	11.7	5.3
ए. गैर-चालू देयताएं	64.6	49.2	36.2	40.3	55.0	15.4
5. दीर्घ-कालिक उधारियां	63.3	47.4	34.4	39.5	52.2	11.0
जिसमें से, (क) बान्ड/डिबेंचर	-2.2	21.1	-	-	-29.3	6.9
(ख) मियादी ऋण	16.4	31.5	11.9	58.8	27.8	22.3
जिसमें से, बैंकों से	40.7	29.3	10.9	-50.2	24.3	5.2
(ग) जमाराशियां	-0.5	0.5	22.0	-8.7	69.1	-25.8
(घ) संबंधित पार्टियों से ऋण और अग्रिम	12.2	-2.9	-11.6	-20.2	-7.4	0.8
6. अन्य दीर्घ-कालिक देयताएं	1.3	1.7	1.8	0.7	2.8	4.5
बी. चालू देयताएं	19.5	32.4	39.9	-89.2	19.1	52.4
7. अल्प-कालिक उधारियां	5.6	20.3	26.0	-49.7	-4.5	15.3
जिसमें से, (क) मांग पर देय ऋण	9.4	19.0	9.0	-223.2	-14.3	13.7
जिसमें से, बैंकों से	13.0	16.2	-1.4	-21.0	-3.6	-2.2
(ख) संबंधित पार्टियों से ऋण और अग्रिम	-2.2	1.2	-15.7	92.7	-4.5	2.6
(ग) जमाराशियां	0.2	1.4	12.6	40.9	-0.2	2.1
(घ) अन्य ऋण और अग्रिम	-1.7	-1.3	20.2	40.0	14.5	-3.1
8. व्यापार देय	12.4	-8.2	0.5	-25.7	5.2	1.2
9. अन्य चालू देयताएं	1.5	20.3	13.3	-13.9	18.4	35.9
निधियों के कुल स्रोत	100.0	100.0	100.0	100.0	100.0	100.0

टिप्पणी: गतिविधि के नाम के सामने कोष्ठकों में दिए गए आंकड़े गतिविधि में शामिल कंपनियों की संख्या दर्शाते हैं।
- शून्य अथवा नगण्य

विवरण 7: चुनिंदा 21,186 एनजीएनबीएफएंडआई कंपनियों के निधि उपयोग की संरचना 2014-15 से 2015-16 (प्रतिशत)						
मर्दें	सभी गतिविधियां		शेयर ट्रेडिंग और निवेश होल्डिंग		ऋण वित्त	
	(21,186)		(9,269)		(2,396)	
	2014-15	2015-16	2014-15	2015-16	2014-15	2015-16
1. चालू आस्तियां	38.4	24.3	53.0	49.6	41.7	17.3
(ए) नकदी और नकदी समतुल्य	-1.2	-0.7	21.5	-4.1	2.5	-2.9
(बी) चालू निवेश	4.9	-1.5	9.7	19.1	6.1	-2.4
(सी) इन्वेंट्रीज	3.5	0.6	16.5	9.4	3.3	-1.1
(डी) व्यापार प्राप्य राशि	4.9	2.4	-4.3	7.3	-0.5	2.4
(ई) अल्पकालिक ऋण और अग्रिम	20.7	21.8	6.7	12.9	26.7	22.8
(एफ) अन्य चालू आस्तियां	5.5	1.8	2.9	4.9	3.7	-1.5
2. गैर-चालू आस्तियां	61.6	75.7	47.0	50.4	58.3	82.7
(ए) गैर-चालू निवेश	4.9	5.4	31.7	24.1	1.9	4.8
जिसमें से, भारतीय प्रतिभूतियां	4.9	5.2	31.5	23.9	2.0	4.4
(बी) दीर्घकालिक ऋण और अग्रिम	52.8	65.4	10.8	20.7	54.9	75.3
(सी) आस्थगित कर आस्तियां	-0.5	0.3	0.8	0.1	-0.2	0.6
(डी) सकल अचल आस्तियां	1.4	1.5	2.8	6.8	1.1	2.0
(ई) अन्य गैर-चालू आस्तियां	2.9	3.1	0.9	-1.4	0.5	-0.1
निधि का कुल उपयोग	100.0	100.0	100.0	100.0	100.0	100.0
मर्दें	आस्ति वित्त		नाना प्रकार		विविध	
	(4,039)		(922)		(4,560)	
1. चालू आस्तियां	37.9	32.2	56.4	66.5	17.0	15.5
(ए) नकदी और नकदी समतुल्य	-6.6	3.7	12.6	2.2	-15.3	-7.2
(बी) चालू निवेश	3.5	-1.7	8.6	22.9	1.6	-5.1
(सी) इन्वेंट्रीज	1.6	1.8	1.1	12.9	0.4	-0.1
(डी) व्यापार प्राप्य राशि	15.7	2.5	-0.4	-14.1	-1.9	0.7
(ई) अल्पकालिक ऋण और अग्रिम	13.8	20.2	31.9	41.1	31.4	26.1
(एफ) अन्य चालू आस्तियां	9.9	5.6	2.6	1.5	0.8	1.2
2. गैर-चालू आस्तियां	62.1	67.8	43.6	33.5	83.0	84.5
(ए) गैर-चालू निवेश	-0.1	3.9	12.4	-22.3	9.3	7.6
जिसमें से, भारतीय प्रतिभूतियां	-0.1	3.9	12.4	-22.3	9.3	7.6
(बी) दीर्घकालिक ऋण और अग्रिम	57.2	55.5	20.5	60.2	66.2	75.1
(सी) आस्थगित कर आस्तियां	-1.6	0.2	0.1	0.4	1.0	-0.2
(डी) सकल अचल आस्तियां	1.6	-0.1	4.1	12.9	0.8	2.9
(ई) अन्य गैर-चालू आस्तियां	5.0	8.4	6.5	-17.7	5.7	-0.9
निधि का कुल उपयोग	100.0	100.0	100.0	100.0	100.0	100.0

टिप्पणी: गतिविधि के नाम के सामने कोष्ठकों में दिए गए आंकड़े कंपनियों की संख्या दर्शाते हैं।