

## औद्योगिक संभावना सर्वेक्षण, 2016-17\*

यह आलेख इस शृंखला का पांचवां आलेख है, जिसमें वर्ष 2016-17 में रिज़र्व बैंक के औद्योगिक संभावना सर्वे (आईओएस) के त्रैमासिक दौर में पाए गए परिणामों की मुख्य विशेषताओं को प्रस्तुत किया गया है। यह विनिर्माण क्षेत्र के निष्पादन के साथ-साथ औद्योगिक कच्चे माल एवं विनिर्मित उत्पादों के मूल्य से जुड़ी गतिविधियों की उपयोगी जानकारी प्रदान करता है।

### 1. भूमिका

भारतीय विनिर्माण क्षेत्र का औद्योगिक संभावना सर्वे (आईओएस) रिज़र्व बैंक द्वारा 1998 से तिमाही आधार पर आयोजित किया जाता है<sup>1</sup>। सर्वे में मांग की स्थितियों, वित्तीय स्थिति, रोजगार स्थितियों और मूल्य स्थिति से जुड़े कतिपय संकेतकों के बारे में गुणात्मक प्रक्रियाओं के आधार पर वर्तमान तिमाही में कारोबारी रुझानों और आगामी तिमाही की प्रत्याशाओं का आकलन किया गया है।

सर्वे के परिणामों के डिजाइन के अनुसार यह उम्मीद की जाती है कि भारत में विनिर्माण कार्यों पर नज़र रखी जाए और उसके बाद प्रमुख संकेतकों की भूमिका का निर्वाह किया जाए। हालांकि, सर्वे का ध्यान विनिर्माण क्षेत्र पर केंद्रित है लेकिन यह समग्र अर्थव्यवस्था की स्थिति की कुछ जानकारी भी प्रदान करता है।

इस पृष्ठभूमि में, आलेख के निम्नलिखित प्रयोजन हैं (ए) सर्वे के परिणामों में अंतर्निहित प्रमुख लक्ष्यों को प्रस्तुत करना; और (बी) संगत सरकारी सांख्यिकी के संबंध में नज़र रखने (ट्रैकिंग) की उनकी क्षमता का अनुभवजन्य विश्लेषण करना। इसके अतिरिक्त आलेख को इस प्रकार व्यवस्थित

\* यह आलेख उद्यम सर्वेक्षण प्रभाग, सांख्यिकी और सूचना प्रबंध विभाग, भारतीय रिज़र्व बैंक द्वारा तैयार किया गया है। सर्वेक्षण के हाल के दौर में प्राप्त डेटा को भारतीय रिज़र्व बैंक की वेबसाइट में 06 अप्रैल 2017 को प्रकाशित किया गया था और यह <https://rbidocs.rbi.org.in/rdocs/Publications/PDFs/IOSED05042017141845951743420C8BD77C5FDAB831D4.PDF> पर उपलब्ध है। सर्वे परिणाम में दर्शाए गए कारोबार रुझान (आकलन एवं प्रत्याशा) उत्तरदाताओं के हैं और जरूरी नहीं है कि उसे भारतीय रिज़र्व बैंक द्वारा शेयर किया गया है।

<sup>1</sup> सर्वेक्षण के 74वें से 77वें दौर में 2016-17 की चारों तिमाहियों को शामिल किया गया है। सर्वेक्षण के त्रैमासिक परिणामों को आरबीआई की वेबसाइट पर नियमित रूप से दी जाती है।

किया गया है: खंड दो में सर्वे की मुख्य विशेषताओं का वर्णन किया गया है जिसमें अलग-अलग सर्वे की प्रतिक्रियाओं का सार प्रस्तुत करने की प्रक्रिया पर ध्यान केंद्रित किया गया है, जबकि खंड तीन सर्वे के परिणामों के अनुसार प्रमुख लक्ष्यों को प्रस्तुत करता है और खंड चार कतिपय सरकारी सांख्यिकी के संबंध में सर्वे की ट्रैकिंग क्षमता के विषय में अनुभवजन्य परिणाम प्रस्तुत करता है। खंड पांच में अवलोकन दिया गया है।

### 2. सर्वे में मिली प्रतिक्रियाएं और उसका समेकन

सर्वे प्रश्नावली लगभग 2,500 विनिर्माण कंपनियों के पैनल, मुख्य रूप से 5 मिलियन से अधिक चुकता पूंजी वाली कंपनियों के बीच बांटे गए जो मुख्य रूप से भिन्न-भिन्न आकार और उद्योग समूहों को दर्शाते हैं। इस सूची का अद्यतन आवधिक तौर पर किया जाता है जिसमें नई कंपनियों को सम्मिलित करना तथा बंद/ विलय की गई कंपनियों को हटाया जाना शामिल है। सर्वे में सहभागिता स्वैच्छिक है। वर्ष 2016-17 में प्रतिक्रिया दर लगभग 45 प्रतिशत रही।

प्रश्नावली में मांग स्थितियों, मूल्य परिस्थिति, रोजगार और वित्तीय स्थितियों से जुड़े प्रश्न/ मानदंड शामिल हैं। उत्तरदाताओं से कहा गया कि वे प्रत्येक प्रश्न के लिए इन तीन बिंदुओं यथा, 'सुधार', 'कोई परिवर्तन नहीं/ यथापूर्व स्थिति' और 'खराब' पर विचार करते हुए गुणात्मक उत्तर दें। ये दो विपरीत स्थिति, *नामतः*, 'सुधार' और 'खराब' पाजिटिव (सकारात्मक) और नेगेटिव (नकारात्मक) प्रतिक्रियाओं को दर्शाते हैं।

प्रत्येक प्रश्न या मानदंड के लिए सर्वे में मिली प्रतिक्रियाओं का निवल प्रतिक्रिया (एनआर) मापक के जरिए समेकन/ सार प्रस्तुत किया गया जो 'सकारात्मक (पाजिटिव)' और 'नकारात्मक (नेगेटिव)' अनुपात के बीच का अंतर होता है। इस प्रकार, रचना के आधार पर, एनआर का मूल्यांकन (-)100 और 100 के बीच हो सकता है, जिसमें शून्य का अभिप्राय 'कोई परिवर्तन नहीं/यथापूर्व स्थिति' लगाया जा सकता है। एनआर का उच्चतर मूल्य सकारात्मकता में बढ़ोतरी दर्शाता है (या नकारात्मकता में कमी)।

सर्वे के परिणामों को संयुक्त 'कारोबारी प्रत्याशा सूचकांक (बीईआई)' के रूप में संक्षेप में प्रस्तुत किया गया है, जो नौ

चुनिंदा निष्पादन सूचकांकों<sup>2</sup> से संबंधित एनआर पर आधारित है। 0 से 200 माप तक का बीईआई औद्योगिक निष्पादन और प्रत्येक तिमाही की संभावना की झांकी प्रस्तुत करता है। 100 का माप कोई परिवर्तन न होने (यथापूर्व स्थिति) की आरंभिक सीमा को दर्शाती है और 100 से अधिक(कम) का माप समग्र कारोबारी गतिविधि में विस्तार (संकुचन) दर्शाता है। सर्वे के प्रत्येक दौर के लिए दो प्रकार के बीईआई को हिसाब में लिया जाता है, जिनमें से एक चालू तिमाही (बीईआई-आकलन) के मूल्यांकन पर आधारित है और दूसरा आगामी तिमाही (बीईआई-प्रत्याशा) की प्रत्याशाओं पर आधारित है।

### 3. हाल के सर्वे के परिणामों की मुख्य बातें

वर्ष 2016-17 के आईओएस दौरों के परिणामों को, 2013-14 की पहली तिमाही से सर्वे के दौरों से निकले निष्कर्ष के संदर्भ में, तीन मुख्य शीर्षों के माध्यम से समझाया गया है, जो इस प्रकार हैं, समग्र कारोबारी रुझान, मांग स्थितियों और मूल्य परिस्थिति। वर्ष 2013-14 से पाए गए रुझान मध्यावधि में औद्योगिक क्षेत्र की स्थिति के बारे में रोचक जानकारी प्रदान करते हैं।

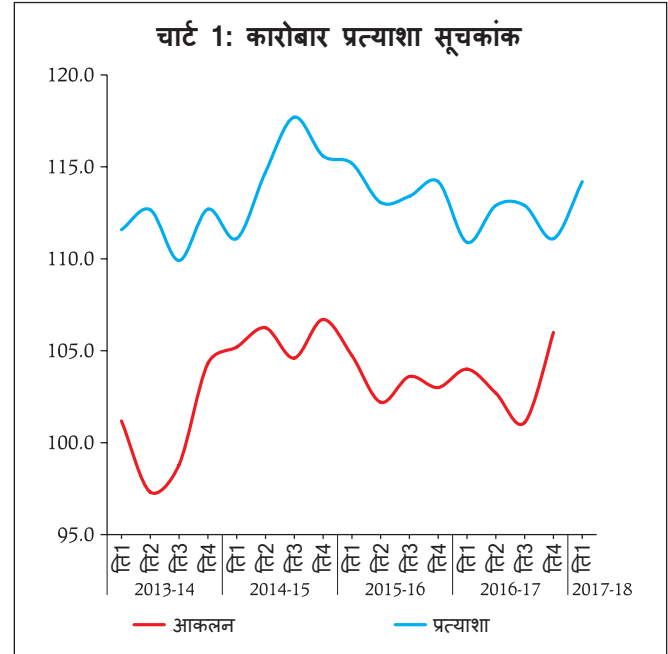
#### 3.1 समग्र कारोबारी रुझान

बीईआई-आकलन 2016-17 की चौथी तिमाही में एक ऐसे मोड़ पर पहुंचा जो पिछली दो तिमाहियों में पाई गई सतत गिरावट के विपरीत था। वर्ष के अंत तक उसका स्तर 106.2 पर पहुंच गया, जो 2014-15 की चौथी तिमाही में पाई गई ऊंचाई के अधिक करीब था (चार्ट 1)। उत्तरदाताओं की प्रत्याशाओं को आम तौर पर अनुकूल बनाया जाता है और बीईआई-प्रत्याशा द्वारा एक तिमाही अंतराल के साथ बीईआई-आकलन की ट्रैकिंग की जाती है<sup>3</sup>।

तिमाहियों के औसत के आधार पर, वर्ष 2016-17 लगभग गत वर्ष के समान था (चार्ट 2)। उत्पादन, आदेश बही और समग्र कारोबारी परिस्थिति की बदौलत दोनों वर्षों में

<sup>2</sup> सर्वेक्षण के आंकड़ों के विश्लेषण के लिए प्रयोग की गई कार्यप्रणाली अक्टूबर 2009 के आरबीआई मासिक बुलेटिन में 'त्रैमासिक औद्योगिक संभावना सर्वेक्षण: 2000-01 से रुझान' आलेख में प्रकाशित की गई थी। तुरंत हवाले के लिए बीईआई की गणना के लिए जिन नौ मापदंडों/संकेतकों पर विचार किया गया है, वे इस प्रकार हैं - (1) समग्र कारोबारी स्थिति; (2) उत्पादन; (3) आदेश बही; (4) कच्चा माल सूची; (5) तैयार वस्तुओं की माल सूची; (6) लाभ मार्जिन; (7) रोजगार; (8) निर्यात; और (9) क्षमता उपयोगिता।

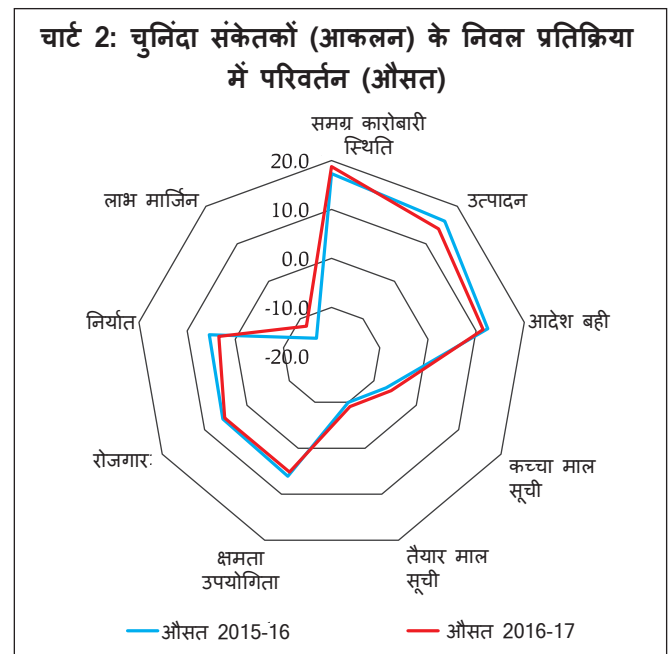
<sup>3</sup> सामान्य तौर पर, बीईआई-प्रत्याशा के आंकड़े बीईआई-आकलन की अपेक्षा अधिक होती हैं यह आरबीआई के आईओआई के लिए अद्वितीय नहीं हैं; इस जैसी कार्यप्रणाली फेडरल रिज़र्व बैंक ऑफ फिलाडेल्फिया द्वारा आयोजित विनिर्माण कारोबारी संभावना सर्वेक्षण में और फेडरल रिज़र्व बैंक ऑफ न्यूयार्क द्वारा आयोजित एम्पाइअर स्टेट विनिर्माण सर्वेक्षण में पाई गई थी।

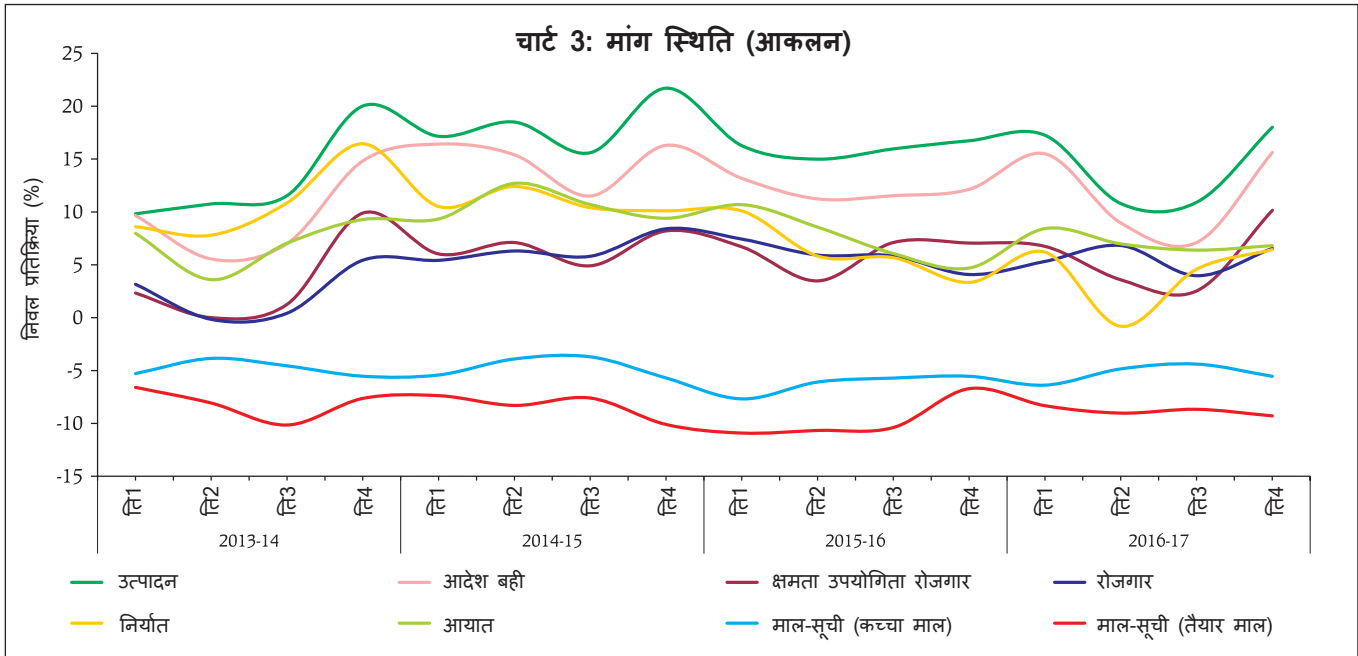


बीईआई माप बढ़ा, जबकि कम लाभ मार्जिन और माल-सूची के ढेर लगने से बाधा उत्पन्न हुई।

#### 3.2 मांग स्थितियां

मांग स्थितियों को दर्शाने वाले अधिकांश पैरामीटरों के संबंध में पाया गया कि 2016-17 में बीच की दो तिमाहियों में आशावादी दृष्टिकोण में कमी आई थी, लेकिन चौथी तिमाही में स्थिति बदली। हालांकि, माल-सूची की स्थितियों



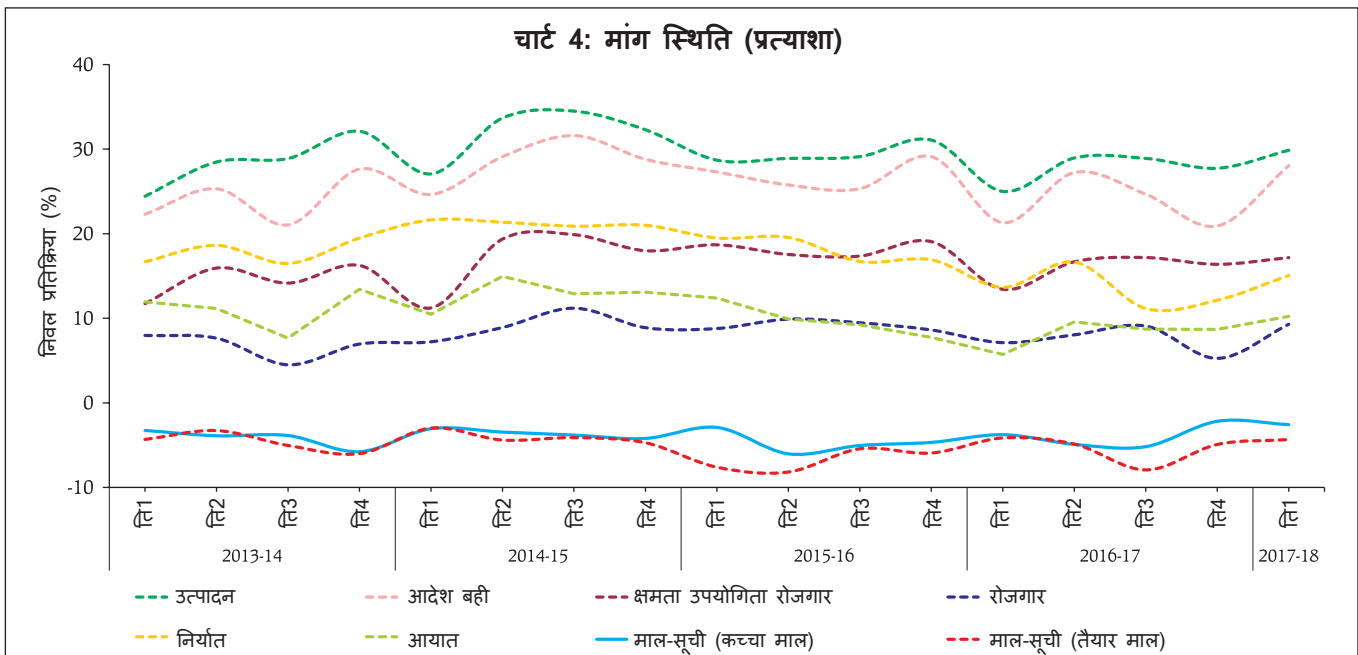


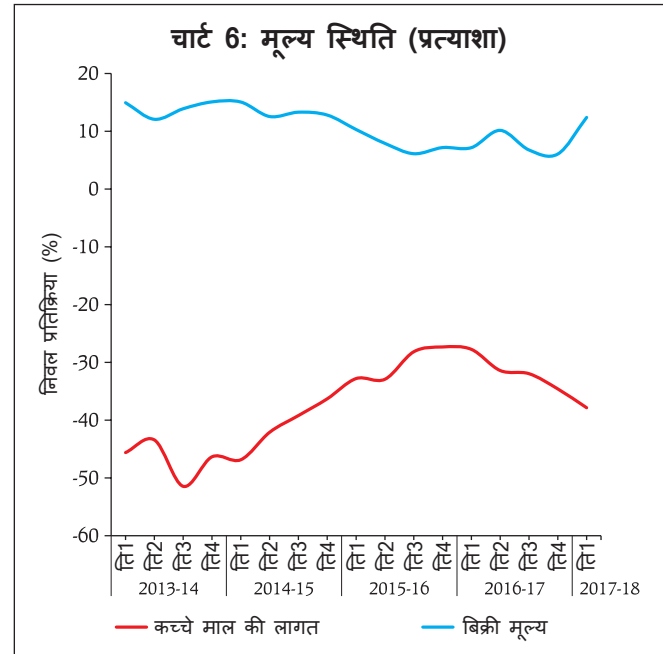
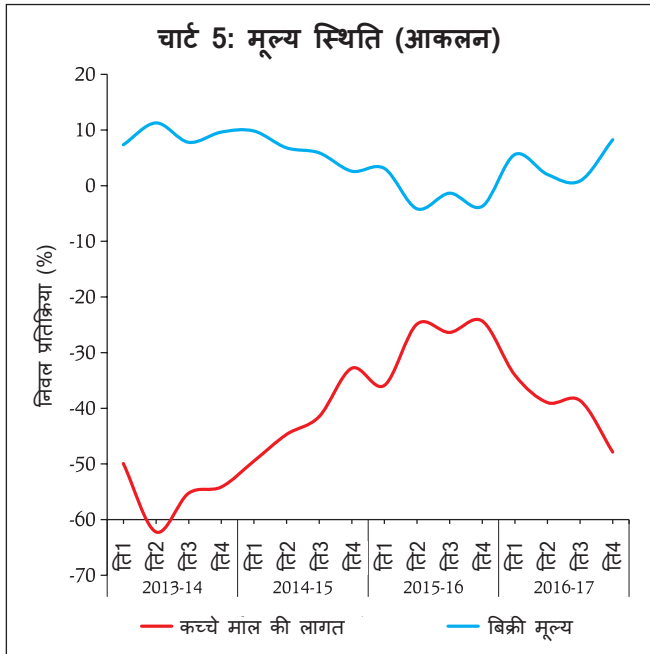
को लेकर विनिर्माणकर्ताओं के रुझान निरंतर नकारात्मक बने रहे (चार्ट 3)।

2017-18 की पहली तिमाही की संभावना और सुधार दर्शाती है, जो उत्पादन, आदेश बही, क्षमता उपयोगिता, निर्यात तथा रोजगार जैसे पैरामीटरों की बदौलत हुआ। फिर भी, माल-सूची की स्थितियों को लेकर नकारात्मक रुझान में कोई परिवर्तन नहीं हुआ (चार्ट 4)।

### 3.3 मूल्य परिस्थिति

सर्वे में मूल्य परिस्थिति का आकलन कच्चे माल की लागत और बिक्री मूल्य के पैरामीटरों के आधार पर किया जाता है। कच्चे माल की लागत को लेकर विनिर्माणकर्ताओं की निराशावादी सोच हाल की अवधि में धीरे-धीरे बढ़ी है, जबकि बिक्री मूल्य के रुझान में सुधार हो रहा है (चार्ट 5-6 और अनुबंध 2)।





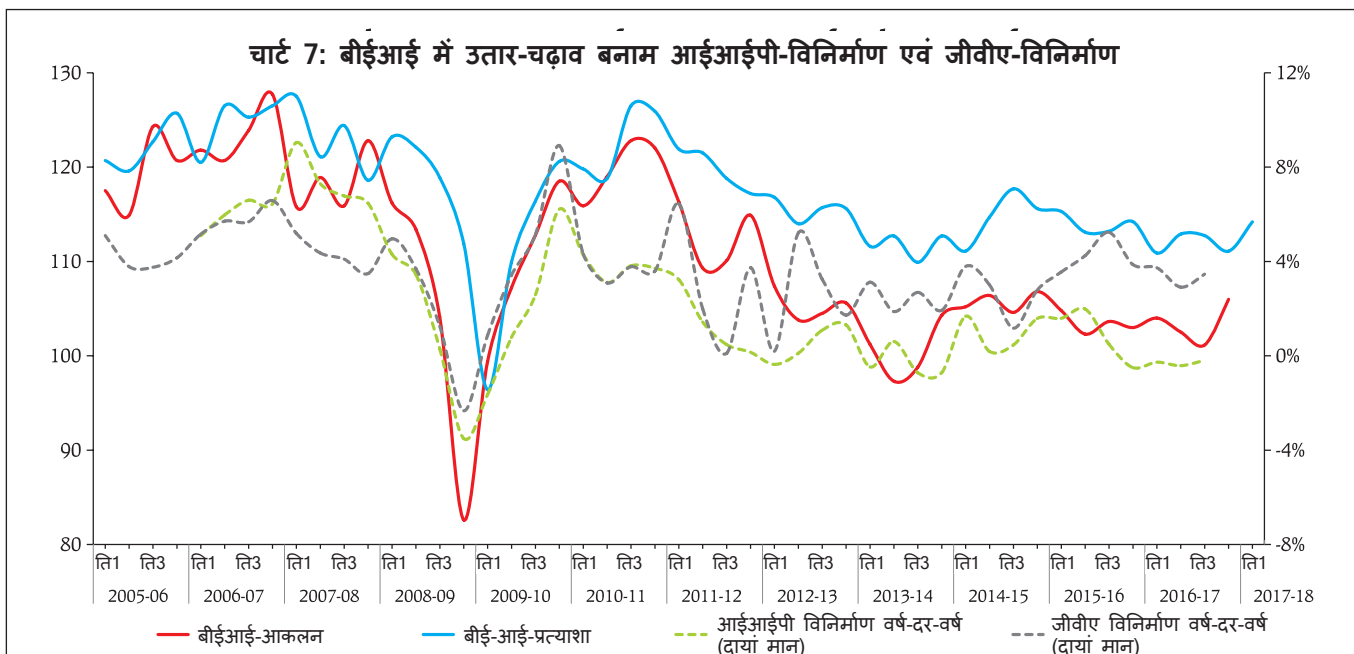
#### 4. सर्वे के परफॉर्मन्स की ट्रैकिंग

क्या सर्वे के परिणाम उत्पादन और मूल्यों के संबंध में चुनिंदा आधिकारिक सांख्यिकी को ट्रैक कर पा रहे हैं? विशेष रूप से, उत्पादन को लेकर आधिकारिक सांख्यिकी को ट्रैक करने की बीईआई (अर्थात, बीईआई-आकलन और बीईआई-प्रत्याशा) की क्षमता, एवं कच्चे माल की लागत (सीआरएम) के संबंध में एनआर के को-मूवमेन्ट तथा क्रमशः औद्योगिक

और विनिर्मित उत्पादों के बिक्री मूल्य (एसपी) के साथ थोकमूल्य सूचकांक (डब्ल्यूपीआई) महत्व रखते हैं।

#### 4.1 उत्पादन

चार्ट 7 में दर्शाया गया है कि बीईआई-आकलन और बीईआई-प्रत्याशा दोनों ही उत्पादन के संबंध में वैकल्पिक आकलनों को बहुत ही अच्छी तरह से ट्रैक करते हैं, जो इस प्रकार हैं - विनिर्माण क्षेत्र के लिए औद्योगिक उत्पादन सूचकांक



**सारणी 1: उत्पादन के संबंध में सर्वे सूचकांकों एवं सरकारी आकड़ों के बीच सह-संबंध गुणांक**

उत्पादन आकलन में वार्षिक वृद्धि	सर्वे सूचकांक	
	बीईआई-आकलन	बीईआई-प्रत्याशा
आईआईपी-विनिर्माण	0.8505*	0.7745*
जीवीए-विनिर्माण	0.6311*	0.4518*

\*'1 प्रतिशत स्तर अत्यधिक है

(आईआईपी-विनिर्माण), और विनिर्माण क्षेत्र में योजित सकल मूल्य (जीवीए-विनिर्माण)<sup>4</sup>। सर्वे आधारित सूचकांकों एवं उत्पादन के वैकल्पिक आकलनों में वार्षिक वृद्धि के बीच जोड़ी के लिहाज से जो सह-संबंध गुणांक हैं, वे आकड़ों की दृष्टि से महत्वपूर्ण हैं। साथ ही, बीईआई-आकलन के मामले में यह संबंध अपेक्षाकृत रूप से मजबूत प्रतीत होता है (सारणी 1)।

इन परिणामों को पुष्ट करने के लिए उत्पादन आकलन में जो वार्षिक वृद्धि हुई है उसका सांख्यिकीय तौर पर आकलन करते हुए स्थिरांक, उसके पूर्व के अंकों (4 तिमाही तक के अंतराल) एवं बीईआई-आकलन/बीईआई-प्रत्याशा पर लाया गया। सांख्यिकीय आकलन (रिग्रेशन) (समायोजित-आर<sup>2</sup> सांख्यिकी के अनुसार मापा गया) की व्याख्यात्मक शक्ति से स्पष्ट हो जाता है कि वह यथोचित है (सारणी 2)।

#### 4.2 मूल्य

यह देखते हुए कि आईओएस परिणाम थोकमूल्य सूचकांक (डब्ल्यूपीआई) के आवधिक डेटा के रिलीज़ होने के पहले आ जाता है, इसलिए यह जांच करना दिलचस्प होगा कि

**सारणी 2: उपयुक्त रिग्रेशन समीकरणों के लिए समायोजित-आर<sup>2</sup> सांख्यिकी**

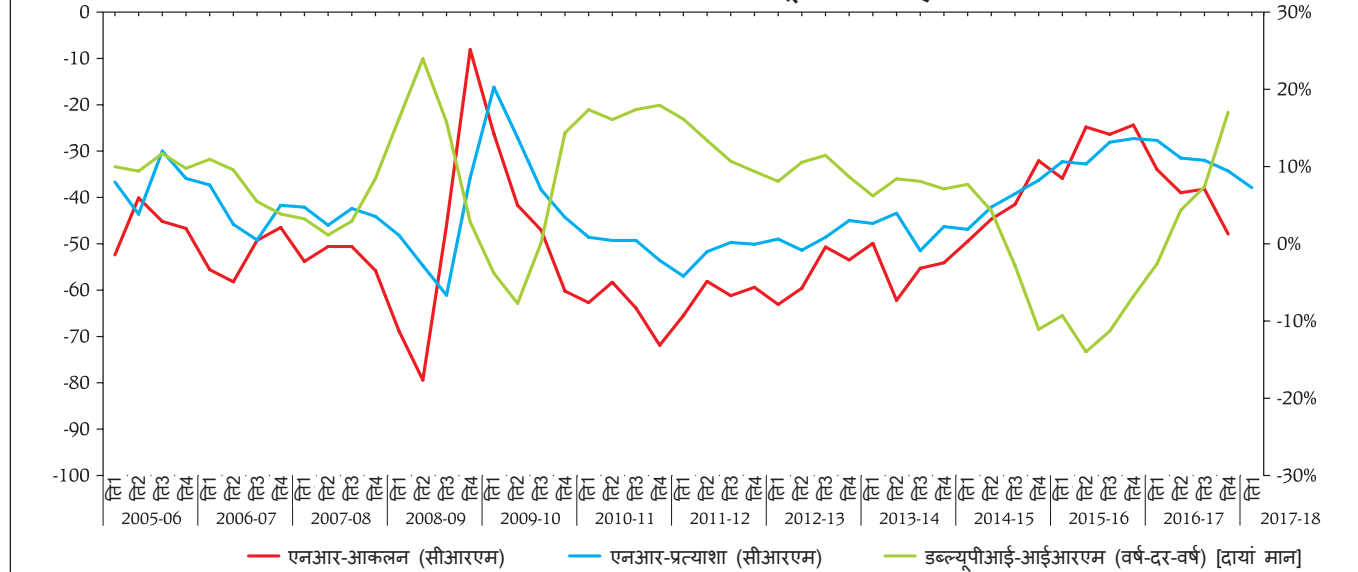
डिपेन्डेंट वेरिअबल (उत्पादन आकलन में वार्षिक वृद्धि)	व्याख्यात्मक वेरिअबल के रूप में सर्वे सूचकांक*	
	बीईआई-आकलन	बीईआई-प्रत्याशा
आईआईपी-विनिर्माण	0.7896	0.7020
जीवीए-विनिर्माण	0.5374	0.2510

\* प्रत्येक रिग्रेशन समीकरण के व्याख्यात्मक वेरिअबल में स्थिरांक, डिपेन्डेंट वेरिअबल के पूर्व के अंक (4 तिमाही तक के अंतराल) और बीईआई शामिल हैं।

डब्ल्यूपीआई को लेकर सर्वे के परिणामों से क्या निष्कर्ष निकलकर सामने आता है। परिभाषा के अनुसार, किसी पैरामीटर को लेकर एनआर के उच्चतर अंक से तात्पर्य है कि उस पैरामीटर के संबंध में सुधार हुआ है या अत्यधिक आशावादी दृष्टिकोण पाया गया है। इस प्रकार, सीआरएम के संबंध में जो निवल प्रतिक्रियाएं मिली हैं, उन्हें औद्योगिक कच्चे माल (डब्ल्यूपीआई-आईआरएम) के डब्ल्यूपीआई में हुए परिवर्तनों के साथ नकारात्मक रूप से जोड़ा जाना चाहिए। दूसरी तरफ, एसपी के संबंध में जो निवल प्रतिक्रियाएं मिली हैं, उन्हें विनिर्मित उत्पादों के डब्ल्यूपीआई (डब्ल्यूपीआई-विनिर्मित) में हुए परिवर्तनों के साथ सकारात्मक रूप से जोड़ा जाना चाहिए।

कच्चे माल की लागत को लेकर आकलन और प्रत्याशा संबंधी जो निवल प्रतिक्रियाएं प्राप्त हुई हैं, उनमें डब्ल्यूपीआई-आईआरएम में वर्ष-दर-वर्ष परिवर्तन के मुताबिक यथोचित बदलाव आया है, लेकिन विपरीत दिशा में - एनआर-आकलन एवं डब्ल्यूपीआई-आईआरएम के बीच का सह-संबंध गुणांक

**चार्ट 8: एनआर (कच्चे माल की लागत) बनाम डब्ल्यूपीआई (औद्योगिक कच्चा माल)**



<sup>4</sup> आईआईपी और जीवीए डेटा के आधार वर्ष क्रमशः 2004-05 एवं 2011-12 हैं। चूंकि जीवीए संबंधी डेटा (मूल कीमत) 2011-12 से ही उपलब्ध है, इसलिए पूर्व अवधि का जीवीए प्राप्त करने के लिए फेक्टर लागत कीमत पर जीडीपी को जोड़ा (लिंगिंग फेक्टर का प्रयोग करते हुए) गया।

## सारणी 3: एनआर एवं मूल्य सूचकांकों के बीच सह-संबंध गुणांक

मूल्य सूचकांक में वार्षिक वृद्धि	कच्चे माल की लागत		बिक्री मूल्य	
	एनआर-आकलन	एनआर-प्रत्याशा	एनआर-आकलन	एनआर-प्रत्याशा
डब्ल्यूपीआई-आईआरएम	-0.7731*	-0.6876*	-	-
डब्ल्यूपीआई-विनिर्माण	-	-	0.6546*	0.7098*

\* 1 प्रतिशत स्तर अत्यधिक है।

(-).0.7731 है और एनआर-प्रत्याशा का (-).0.6876 है, जो आंकड़ों की दृष्टि से बहुत अधिक है (चार्ट 8, सारणी 3)। बिक्री मूल्य को लेकर जो निवल प्रतिक्रियाएं प्राप्त हुई हैं और डब्ल्यूपीआई-विनिर्मित उत्पादों में वार्षिक परिवर्तन, दोनों में भी एक जैसा ही बदलाव पाया गया - एनआर-आकलन और एनआर-प्रत्याशा के क्रमशः 0.6546 और 0.7098 सह-संबंध गुणांक आंकड़ों की दृष्टि से अत्यधिक हैं (चार्ट 9, सारणी 3)।

सांख्यिकीय आकलन का विश्लेषण दर्शाता है कि एनआर-आकलन (सीआरएम) और डब्ल्यूपीआई-आईआरएम के बीच, तथा एनआर-आकलन (एसपी) और डब्ल्यूपीआई-विनिर्मित वस्तुओं के बीच एक मजबूत संबंध है। इन समीकरणों के संबंध

में समायोजित-आर<sup>2</sup> आंकड़े सुदृढ़ बन पड़े हैं (सारणी 4)। एनआर-प्रत्याशा संबंधी समतुल्य परिणाम एक जैसे हैं, भले ही संबंध अपेक्षाकृत रूप से कमजोर हैं।

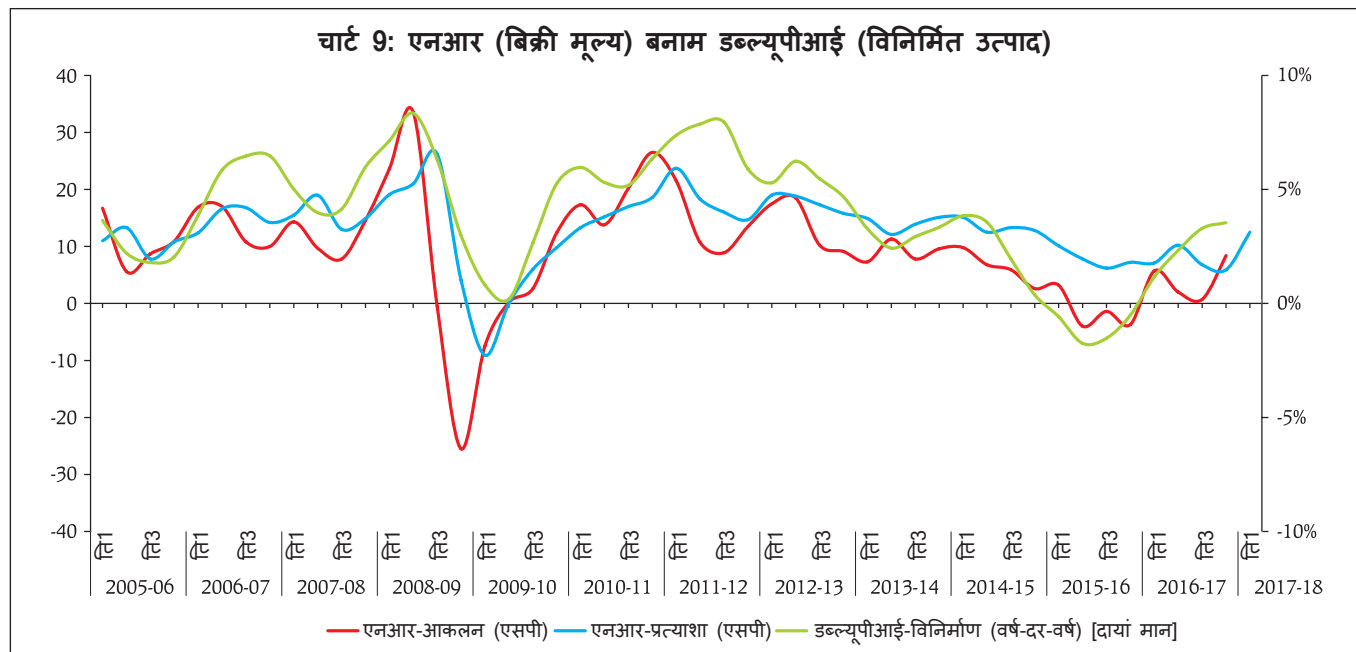
## 5. सार

औद्योगिक संभावना सर्वे के हाल के दौर में विनिर्माण क्षेत्र की कंपनियों द्वारा उत्पादन, आदेश बहियों, निर्यात, क्षमता उपयोगिता और रोजगार मापदंडों के मुताबिक यथा आकलित मांग स्थितियां 2016-17 की चौथी तिमाही में बेहतरी के संकेत देती हैं और यह स्थिति 2017-18 की पहली तिमाही में संभवतः बनी रहेगी। फिर भी, माल-सूची की स्थितियों में अभी सुधार होना है। मूल्य की तरफ देखें तो पता चलता है कि 2016-17 के दौरान कच्चे माल की लागत के संबंध में जो प्रत्याशाएं प्राप्त हुई हैं उनमें कमी आई हैं। फिर भी, सर्वे के परिणाम विनिर्माण क्षेत्र की मूल्य निर्धारण शक्ति में सामान्य सुधार दर्शाते हैं। समग्र रूप से, 2016-17 के सर्वे परिणाम दर्शाते हैं कि यह क्षेत्र किसी सुस्पष्ट कायापलट के अभाव में संतुलित है।

## सारणी 4: डब्ल्यूपीआई के संबंध में एनआर-आकलन का निष्पादन

डिपेंडेंट वेरिअबल (वाई)	मापदंड के संबंध में एनआर-आकलन	समायोजित - आर <sup>2</sup>
डब्ल्यूपीआई-आईआरएम में वर्ष-दर-वर्ष परिवर्तन	कच्चे माल की लागत	0.9123
डब्ल्यूपीआई-विनिर्माण में वर्ष-दर-वर्ष परिवर्तन	बिक्री मूल्य	0.9234

\*' प्रत्येक रिगेशन समीकरण के व्याख्यात्मक वेरिअबल में स्थिरांक, डिपेंडेंट वेरिअबल के पूर्व के अंक (तिमाही के अंतराल पर) और बीईआई शामिल हैं।



इस आलेख में, अनुभव के आधार पर विश्लेषण किए गए थे कि क्या सर्वे के परिणामों से संगत सरकारी आंकड़ों में परिवर्तन की दिशा के बारे में कतिपय जानकारी प्राप्त करने की जांच की जा सके। यह पाया गया है कि बीईआई विनिर्माण क्षेत्र की गतिविधियों को भली-भांति ट्रैक करेगा और वह भी समवर्ती अवधि के आकलन का। साथ ही, सर्वे

का मूल्य पैरामीटर समरूपी डब्ल्यूपीआई-मुद्रास्फीति की ट्रैकिंग के संबंध में उपयोगी जानकारी रखता है। इस प्रकार, सर्वे के परिणाम वित्तीय बाजार और कारोबार से जुड़े नीति निर्माताओं एवं पेशेवरों के लिए भारतीय विनिर्माण क्षेत्र में अल्प-कालिक उतार-चढ़ाव के संबंध में उपयोगी सूचना प्रदान करते हैं।

**अनुबंध 1:**  
**कारोबार प्रत्याशा सूचकांक (बीईआई)**

तिमाही	बीईआई-आकलन तिमाही	बीईआई-प्रत्याशा तिमाही
ति1:2015-16	104.8	115.2
ति2:2015-16	102.4	113.1
ति3:2015-16	103.6	113.4
ति4:2015-16	103.0	114.2
ति1:2016-17	104.0	110.9
ति2:2016-17	102.7	112.9
ति3:2016-17	101.1	112.9
ति4:2016-17	106.0	111.1
ति1:2017-18		114.2



**अनुबंध 2**  
**सारणी 2.1: मूल्यांकन और अपेक्षाएं - उत्पादन**

(प्रतिक्रियाओं का प्रतिशत)<sup>@</sup>

तिमाही	कुल प्रतिक्रियाएं	मूल्यांकन				अपेक्षाएं			
		वृद्धि	कमी	कोई परिवर्तन नहीं	निवल प्रतिक्रिया <sup>#</sup>	वृद्धि	कमी	कोई परिवर्तन नहीं	निवल प्रतिक्रिया
ति1:2015-16	1299	34.1	17.8	48.1	16.3	39.6	10.9	49.5	28.7
ति2:2015-16	1304	34.1	18.9	46.9	15.2	40.3	11.4	48.3	28.9
ति3:2015-16	1337	34.2	18.2	47.6	16.0	40.5	11.3	48.2	29.2
ति4:2015-16	1342	35.6	18.8	45.6	16.8	41.2	10.2	48.6	31.1
ति1:2016-17	1275	34.5	17.2	48.3	17.3	38.8	13.8	47.4	25.0
ति2:2016-17	723	31.4	20.6	48.0	10.8	40.2	11.2	48.6	29.0
ति3:2016-17	1221	32.0	21.2	46.8	10.8	40.9	12.0	47.2	28.9
ति4:2016-17	1244	35.8	17.8	46.4	18.0	41.1	13.3	45.6	27.8
ति1:2017-18						41.6	11.7	46.7	29.9

उत्पादन में 'वृद्धि' आशाजनक है।

@: प्रतिशत में पूर्णांक करने के चलते 100 तक नहीं जोड़ा गया है। यह 2.1 से 2.22 तक की सभी सारणियों के लिए लागू है।

# : निवल प्रतिक्रिया (एनआर) आशाजनक और निराशाजनक करने वाले प्रतिक्रियादाताओं के प्रतिशत का अंतर है। अंतर का दायरा (-) 100 और 100 है। शून्य से अधिक मूल्य से विस्तार का संकेत मिलता है और शून्य से कम मूल्य से संकुचन का संकेत मिलता है।

**सारणी 2.2 : मूल्यांकन और अपेक्षाएं - आदेश बही**

(प्रतिक्रियाओं का प्रतिशत)

तिमाही	कुल प्रतिक्रियाएं	मूल्यांकन				अपेक्षाएं			
		वृद्धि	कमी	कोई परिवर्तन नहीं	निवल प्रतिक्रिया	वृद्धि	कमी	कोई परिवर्तन नहीं	निवल प्रतिक्रिया
ति1:2015-16	1299	30.8	17.7	51.5	13.2	37.8	10.5	51.7	27.3
ति2:2015-16	1304	31.1	19.7	49.3	11.4	37.4	11.6	51.0	25.8
ति3:2015-16	1337	30.4	18.8	50.8	11.5	37.4	11.9	50.8	25.5
ति4:2015-16	1342	31.8	19.7	48.5	12.1	39.7	10.6	49.8	29.1
ति1:2016-17	1275	32.1	16.5	51.3	15.6	35.5	14.3	50.3	21.2
ति2:2016-17	723	29.3	20.4	50.3	9.0	38.1	10.8	51.1	27.3
ति3:2016-17	1221	29.1	22.0	48.9	7.1	36.4	11.7	51.9	24.7
ति4:2016-17	1244	34.8	19.2	46.0	15.6	35.1	14.2	50.7	20.9
ति1:2017-18						39.5	11.5	49.0	28.0

आदेश बही में 'वृद्धि' आशाजनक है। सारणी 2.1 में दिए गए फुटनोट '@' और '#' यहां भी लागू हैं।

**सारणी 2.3: मूल्यांकन और अपेक्षाएं - लंबित बही**

(प्रतिक्रियाओं का प्रतिशत)

तिमाही	कुल प्रतिक्रियाएं	मूल्यांकन				अपेक्षाएं			
		सामान्य से कम	सामान्य से अधिक	सामान्य	निवल प्रतिक्रिया	सामान्य से कम	सामान्य से अधिक	सामान्य	निवल प्रतिक्रिया
ति1:2015-16	1299	18.6	5.1	76.3	13.6	13.1	6.9	80.1	6.2
ति2:2015-16	1304	18.6	5.1	76.3	13.5	14.6	6.1	79.4	8.5
ति3:2015-16	1337	19.2	5.0	75.8	14.3	14.1	6.5	79.4	7.6
ति4:2015-16	1342	18.2	4.3	77.4	13.9	13.3	7.0	79.7	6.3
ति1:2016-17	1275	16.7	5.7	77.6	11.0	15.1	4.9	80.0	10.2
ति2:2016-17	723	18.9	5.2	75.9	13.7	12.9	6.3	80.8	6.6
ति3:2016-17	1222	19.0	5.3	75.7	13.7	12.9	6.7	80.4	6.2
ति4:2016-17	1244	18.1	5.1	76.9	13.0	15.3	5.0	79.7	10.3
ति1:2017-18						13.4	4.9	81.8	8.5

'सामान्य से कम' लंबित आदेश आशाजनक है। सारणी 2.1 में दिए गए फुटनोट '@' और '#' यहां भी लागू हैं।

## सारणी 2.4: मूल्यांकन और अपेक्षाएं - क्षमता उपयोग (प्रमुख उत्पाद)

(प्रतिक्रियाओं का प्रतिशत)

तिमाही	कुल प्रतिक्रियाएं	मूल्यांकन				अपेक्षाएं			
		वृद्धि	कमी	कोई परिवर्तन नहीं	निवल प्रतिक्रिया	वृद्धि	कमी	कोई परिवर्तन नहीं	निवल प्रतिक्रिया
ति1:2015-16	1299	23.3	16.7	60.0	6.7	27.5	8.8	63.7	18.7
ति2:2016-16	1304	21.7	18.1	60.2	3.6	27.7	10.2	62.1	17.6
ति3:2015-16	1337	23.4	16.3	60.4	7.1	27.8	10.2	62.0	17.5
ति4:2015-16	1342	24.6	17.5	57.9	7.1	27.8	8.7	63.5	19.1
ति1:2016-17	1275	21.8	15.1	63.1	6.7	26.3	12.9	60.8	13.4
ति2:2016-17	723	21.5	17.9	60.7	3.6	26.5	9.7	63.9	16.8
ति3:2016-17	1222	20.2	17.9	61.9	2.3	27.4	10.2	62.5	17.2
ति4:2016-17	1244	25.9	15.7	58.4	10.2	27.6	11.2	61.2	16.4
ति1:2017-18						28.1	10.9	61.0	17.2

क्षमता उपयोग में 'वृद्धि' आशाजनक है। सारणी 2.1 में दिए गए फुटनोट '@' और '#' यहां भी लागू हैं।

## सारणी 2.5: मूल्यांकन और अपेक्षाएं - क्षमता उपयोग का स्तर (पिछली चार तिमाहियों के औसत की तुलना में)

(प्रतिक्रियाओं का प्रतिशत)

तिमाही	कुल प्रतिक्रियाएं	मूल्यांकन				अपेक्षाएं			
		सामान्य से अधिक	सामान्य से कम	सामान्य	निवल प्रतिक्रिया	सामान्य से अधिक	सामान्य से कम	सामान्य	निवल प्रतिक्रिया
ति1:2015-16	1299	10.2	18.6	71.3	-8.4	12.1	12.3	75.6	-0.2
ति2:2016-16	1304	8.8	19.3	71.9	-10.5	10.5	13.9	75.5	-3.4
ति3:2015-16	1337	8.7	18.6	72.6	-9.9	9.2	13.1	77.6	-3.9
ति4:2015-16	1342	9.8	19.2	71.0	-9.4	9.4	12.4	78.2	-3.0
ति1:2016-17	1275	10.9	16.6	72.5	-5.7	9.8	14.6	75.6	-4.8
ति2:2016-17	723	9.3	15.4	75.3	-6.0	10.3	11.9	77.8	-1.6
ति3:2016-17	1222	8.7	16.4	74.9	-7.7	10.8	11.5	77.7	-0.7
ति4:2016-17	1244	9.3	16.1	74.6	-6.8	10.6	12.9	76.5	-2.3
ति1:2017-18						9.9	12.2	77.9	-2.3

क्षमता उपयोग के स्तर में 'सामान्य से अधिक' आशाजनक है। सारणी 2.1 में दिए गए फुटनोट '@' और '#' यहां भी लागू हैं।

## सारणी 2.6: मूल्यांकन और अपेक्षाएं - उत्पादन क्षमता का मूल्यांकन (अगले 6 महीनों में प्रत्याशित मांग के संबंध में)

(प्रतिक्रियाओं का प्रतिशत)

तिमाही	कुल प्रतिक्रियाएं	मूल्यांकन				अपेक्षाएं			
		पर्याप्त से अधिक	पर्याप्त से कम	पर्याप्त	निवल प्रतिक्रिया	पर्याप्त से अधिक	पर्याप्त से कम	पर्याप्त	निवल प्रतिक्रिया
ति1:2015-16	1299	15.1	8.0	76.9	7.2	13.9	6.9	79.2	7.0
ति2:2016-16	1304	14.1	7.7	78.3	6.4	15.8	6.8	77.5	9.0
ति3:2015-16	1337	14.3	8.5	77.2	5.8	14.4	6.8	78.8	7.5
ति4:2015-16	1342	13.9	8.5	77.7	5.4	14.5	7.0	78.5	7.5
ति1:2016-17	1275	14.6	8.6	76.8	6.0	13.8	7.1	79.1	6.7
ति2:2016-17	723	14.4	8.2	77.3	6.2	13.6	7.6	78.8	6.0
ति3:2016-17	1222	12.3	9.1	78.6	3.2	14.2	7.4	78.4	6.8
ति4:2016-17	1244	14.1	7.1	78.7	7.0	11.9	7.4	80.7	4.5
ति1:2017-18						13.3	6.7	79.9	6.6

(प्रतिशत प्रतिक्रिया) उत्पादन क्षमता के मूल्यांकन में 'पर्याप्त से अधिक' आशाजनक है। सारणी 2.1 में दिए गए फुटनोट '@' और '#' यहां भी लागू हैं।

**सारणी 2.7: मूल्यांकन और अपेक्षाएं - निर्यात**

(प्रतिक्रियाओं का प्रतिशत)

तिमाही	कुल प्रतिक्रियाएं	मूल्यांकन				अपेक्षाएं			
		वृद्धि	कमी	कोई परिवर्तन नहीं	निवल प्रतिक्रिया	वृद्धि	कमी	कोई परिवर्तन नहीं	निवल प्रतिक्रिया
ति1:2015-16	1299	24.1	14.0	62.0	10.1	27.6	8.1	64.3	19.5
ति2:2015-16	1304	23.5	17.8	58.7	5.7	27.5	8.0	64.5	19.6
ति3:2015-16	1337	23.3	17.7	59.0	5.7	27.3	10.6	62.1	16.7
ति4:2015-16	1342	22.1	18.8	59.1	3.3	26.9	10.0	63.1	16.9
ति1:2016-17	1275	21.5	15.3	63.1	6.2	25.7	12.0	62.3	13.7
ति2:2016-17	723	19.8	20.6	59.6	-0.8	26.3	9.5	64.2	16.8
ति3:2016-17	1221	22.9	18.5	58.6	4.4	24.3	13.2	62.5	11.2
ति4:2016-17	1244	24.3	17.7	58.0	6.6	25.3	13.2	61.5	12.1
ति1:2017-18						26.5	11.3	62.2	15.2

निर्यात में 'वृद्धि' आशाजनक है। सारणी 2.1 में दिए गए फुटनोट '@' और '#' यहां भी लागू हैं।

**सारणी 2.8: मूल्यांकन और अपेक्षाएं - आयात**

(प्रतिक्रियाओं का प्रतिशत)

तिमाही	कुल प्रतिक्रियाएं	मूल्यांकन				अपेक्षाएं			
		वृद्धि	कमी	कोई परिवर्तन नहीं	निवल प्रतिक्रिया	वृद्धि	कमी	कोई परिवर्तन नहीं	निवल प्रतिक्रिया
ति1:2015-16	1299	19.8	9.1	71.0	10.7	20.3	7.9	71.8	12.4
ति2:2015-16	1304	18.8	10.4	70.7	8.4	18.0	8.1	73.9	9.9
ति3:2015-16	1337	17.2	11.1	71.8	6.1	18.0	8.8	73.2	9.2
ति4:2015-16	1342	17.6	12.9	69.4	4.7	16.4	8.6	75.0	7.7
ति1:2016-17	1275	18.1	9.7	72.3	8.4	16.7	10.9	72.4	5.8
ति2:2016-17	723	17.5	10.6	71.9	7.0	17.5	7.9	74.6	9.6
ति3:2016-17	1221	17.9	11.7	70.4	6.2	18.1	9.4	72.5	8.7
ति4:2016-17	1244	17.5	10.7	71.8	6.8	17.7	9.3	73.1	8.4
ति1:2017-18						17.3	7.2	75.5	10.1

आयात में 'वृद्धि' आशाजनक है। सारणी 2.1 में दिए गए फुटनोट '@' और '#' यहां भी लागू हैं।

**सारणी 2.9: मूल्यांकन और अपेक्षाएं - कचची सामग्री की इन्वेंटरी का स्तर**

(प्रतिक्रियाओं का प्रतिशत)

तिमाही	कुल प्रतिक्रियाएं	मूल्यांकन				अपेक्षाएं			
		औसत से कम	औसत से अधिक	औसत	निवल प्रतिक्रिया	औसत से कम	औसत से अधिक	औसत	निवल प्रतिक्रिया
ति1:2015-16	1299	6.5	14.2	79.3	-7.7	7.1	10.0	83.0	-2.9
ति2:2015-16	1304	7.4	13.7	78.9	-6.3	5.5	11.5	83.0	-6.0
ति3:2015-16	1337	6.5	12.2	81.4	-5.7	5.5	10.6	83.9	-5.1
ति4:2015-16	1342	7.0	12.5	80.5	-5.5	5.3	9.9	84.8	-4.7
ति1:2016-17	1275	6.0	12.4	81.7	-6.4	5.9	9.7	84.4	-3.8
ति2:2016-17	723	7.0	11.8	81.2	-4.8	5.8	10.8	83.5	-5.0
ति3:2016-17	1221	7.3	11.7	81.2	-4.4	5.2	10.3	84.5	-5.2
ति4:2016-17	1244	6.9	12.4	81.1	-5.5	6.8	9.0	84.2	-2.2
ति1:2017-18						6.1	8.7	85.2	-2.6

कच्चे माल की इन्वेंटरी का स्तर 'औसत से कम' आशाजनक है। सारणी 2.1 में दिए गए फुटनोट '@' और '#' यहां भी लागू हैं।

## सारणी 2.10: मूल्यांकन और अपेक्षाएं - तैयार माल की इन्वेंटरी का स्तर

(प्रतिक्रियाओं का प्रतिशत)

तिमाही	कुल प्रतिक्रियाएं	मूल्यांकन				अपेक्षाएं			
		औसत से कम	औसत से अधिक	औसत	निवल प्रतिक्रिया	औसत से कम	औसत से अधिक	औसत	निवल प्रतिक्रिया
ति1:2015-16	1299	7.2	18.1	74.7	-10.9	5.8	13.4	80.9	-7.6
ति2:2015-16	1304	6.9	17.5	75.6	-10.6	6.4	14.6	78.9	-8.2
ति3:2015-16	1337	7.0	17.4	75.7	-10.4	6.3	11.6	82.1	-5.3
ति4:2015-16	1342	8.7	15.4	75.9	-6.7	6.2	12.1	81.6	-5.9
ति1:2016-17	1275	7.0	15.3	77.7	-8.3	7.0	11.1	81.9	-4.9
ति2:2016-17	723	6.7	15.8	77.5	-9.0	7.1	12.1	80.8	-5.0
ति3:2016-17	1221	6.4	15.3	78.3	-8.9	4.5	12.5	83.0	-7.9
ति4:2016-17	1244	7.3	16.6	76.1	-9.3	6.5	11.6	81.9	-5.1
ति1:2017-18						6.4	10.7	82.8	-4.3

तैयार माल की इन्वेंटरी का स्तर 'औसत से कम' आशाजनक है। सारणी 2.1 में दिए गए फुटनोट '@' और '#' यहां भी लागू हैं।

## सारणी 2.11: मूल्यांकन और अपेक्षाएं - रोजगार

(प्रतिक्रियाओं का प्रतिशत)

तिमाही	कुल प्रतिक्रियाएं	मूल्यांकन				अपेक्षाएं			
		वृद्धि	कमी	कोई परिवर्तन नहीं	निवल प्रतिक्रिया	वृद्धि	कमी	कोई परिवर्तन नहीं	निवल प्रतिक्रिया
ति1:2015-16	1299	16.7	9.3	74.0	7.4	15.8	7.0	77.2	8.8
ति2:2015-16	1304	15.2	9.3	75.5	5.9	16.5	6.6	76.8	9.9
ति3:2015-16	1337	15.3	9.4	75.3	5.8	15.7	6.1	78.2	9.6
ति4:2015-16	1342	14.2	10.1	75.7	4.1	15.3	6.7	78.0	8.6
ति1:2016-17	1275	15.0	9.7	75.3	5.3	15.1	8.0	76.9	7.1
ति2:2016-17	723	14.5	7.7	77.8	6.8	15.8	7.7	76.5	8.1
ति3:2016-17	1221	13.5	9.7	76.8	3.8	14.7	5.6	79.7	9.1
ति4:2016-17	1244	15.9	9.3	74.8	6.6	12.1	6.9	81.0	5.2
ति1:2017-18						15.9	6.6	77.5	9.3

रोजगार में 'वृद्धि' आशाजनक है। सारणी 2.1 में दिए गए फुटनोट '@' और '#' यहां भी लागू हैं।

## सारणी 2.12: मूल्यांकन और अपेक्षाएं - समग्र वित्तीय स्थिति

(प्रतिक्रियाओं का प्रतिशत)

तिमाही	कुल प्रतिक्रियाएं	मूल्यांकन				अपेक्षाएं			
		बेहतर	खराब	कोई परिवर्तन नहीं	निवल प्रतिक्रिया	बेहतर	खराब	कोई परिवर्तन नहीं	निवल प्रतिक्रिया
ति1:2015-16	1299	27.9	13.2	59.1	14.4	34.3	8.0	57.7	26.3
ति2:2015-16	1304	27.5	14.0	58.6	13.5	34.2	9.1	56.7	25.1
ति3:2015-16	1337	26.2	12.9	60.9	13.2	34.8	8.8	56.4	26.0
ति4:2015-16	1342	26.6	12.3	61.0	14.3	33.3	8.5	58.2	24.7
ति1:2016-17	1275	27.9	11.9	60.1	16.0	33.1	8.3	58.6	24.8
ति2:2016-17	723	27.7	11.3	61.1	16.4	35.2	8.3	56.5	26.9
ति3:2016-17	1221	26.0	14.1	59.9	11.9	33.9	6.8	59.3	27.1
ति4:2016-17	1244	30.6	13.6	55.9	17.0	34.1	9.5	56.4	24.6
ति1:2017-18						37.9	7.0	55.1	30.9

समग्र वित्तीय स्थिति 'बेहतर' आशाजनक है। सारणी 2.1 में दिए गए फुटनोट '@' और '#' यहां भी लागू हैं।

**सारणी 2.13: मूल्यांकन और अपेक्षाएं - कार्यशील पूंजी वित्त जरूरत**

(प्रतिक्रियाओं का प्रतिशत)

तिमाही	कुल प्रतिक्रियाएं	मूल्यांकन				अपेक्षाएं			
		वृद्धि	कमी	कोई परिवर्तन नहीं	निवल प्रतिक्रिया	वृद्धि	कमी	कोई परिवर्तन नहीं	निवल प्रतिक्रिया
ति1:2015-16	1299	30.2	6.8	63.0	23.5	32.3	5.1	62.6	27.2
ति2:2015-16	1304	30.2	6.0	63.8	24.2	29.6	4.7	65.7	25.0
ति3:2015-16	1337	30.3	6.7	62.9	23.6	29.9	4.3	65.8	25.5
ति4:2015-16	1342	31.7	6.8	61.4	24.9	30.1	4.9	65.0	25.2
ति1:2016-17	1275	28.1	7.2	64.7	20.8	30.0	5.4	64.6	24.6
ति2:2016-17	723	26.0	6.6	67.4	19.4	29.7	5.6	64.7	24.1
ति3:2016-17	1221	28.9	6.9	64.3	22.0	28.1	4.1	67.8	24.1
ति4:2016-17	1244	30.2	5.6	64.2	24.6	29.2	5.3	65.5	23.9
ति1:2017-18						29.4	5.1	65.5	24.3

कार्यशील पूंजी वित्त 'वृद्धि' आशाजनक है। सारणी 2.1 में दिए गए फुटनोट '@' और '#' यहां भी लागू हैं।

**सारणी 2.14: मूल्यांकन और अपेक्षाएं - वित्त उपलब्धता (आंतरिक उपचय से)**

(प्रतिक्रियाओं का प्रतिशत)

तिमाही	कुल प्रतिक्रियाएं	मूल्यांकन				अपेक्षाएं			
		सुधार	खराब	कोई परिवर्तन नहीं	निवल प्रतिक्रिया	सुधार	खराब	कोई परिवर्तन नहीं	निवल प्रतिक्रिया
ति1:2015-16	1299	21.5	10.1	68.3	11.4	24.7	6.6	68.8	18.1
ति2:2015-16	1304	21.1	10.8	68.1	10.4	23.9	7.2	68.9	16.7
ति3:2015-16	1337	22.3	9.4	68.3	12.9	23.5	6.7	69.8	16.8
ति4:2015-16	1342	21.7	9.3	69.0	12.4	26.1	6.1	67.8	20.0
ति1:2016-17	1275	22.4	8.9	68.6	13.5	25.6	6.1	68.3	19.5
ति2:2016-17	723	21.0	8.5	70.5	12.5	25.9	5.8	68.3	20.1
ति3:2016-17	1221	21.6	11.7	66.7	9.9	25.2	5.0	69.8	20.2
ति4:2016-17	1244	25.6	10.3	64.1	15.3	25.4	8.0	66.6	17.4
ति1:2017-18						27.5	6.2	66.3	21.3

वित्त-उपलब्धता में 'सुधार' आशाजनक है। सारणी 2.1 में दिए गए फुटनोट '@' और '#' यहां भी लागू हैं।

**सारणी 2.15: मूल्यांकन और अपेक्षाएं - वित्त उपलब्धता (बैंक और अन्य स्रोतों से)**

(प्रतिक्रियाओं का प्रतिशत)

तिमाही	कुल प्रतिक्रियाएं	मूल्यांकन				अपेक्षाएं			
		सुधार	खराब	कोई परिवर्तन नहीं	निवल प्रतिक्रिया	सुधार	खराब	कोई परिवर्तन नहीं	निवल प्रतिक्रिया
ति1:2015-16	1299	19.1	5.4	75.6	13.7	22.6	4.9	72.4	17.7
ति2:2015-16	1304	19.3	5.7	75.0	13.6	21.2	3.8	75.0	17.3
ति3:2015-16	1337	19.2	6.3	74.4	12.9	20.0	3.8	76.3	16.2
ति4:2015-16	1342	18.3	7.5	74.2	10.8	20.6	4.7	74.7	16.0
ति1:2016-17	1275	18.7	7.7	73.6	11.0	21.6	5.2	73.2	16.4
ति2:2016-17	723	18.3	5.6	76.1	12.7	21.7	5.5	72.7	16.2
ति3:2016-17	1221	19.6	7.9	72.5	11.7	21.8	3.3	74.9	18.5
ति4:2016-17	1244	21.3	7.6	71.1	13.7	22.5	5.6	71.9	16.9
ति1:2017-18						24.8	4.9	70.3	19.9

वित्त-उपलब्धता में 'सुधार' आशाजनक है। सारणी 2.1 में दिए गए फुटनोट '@' और '#' यहां भी लागू हैं।

**सारणी 2.16 मूल्यांकन और अपेक्षाएं - वित्त उपलब्धता**  
(विदेश से, यदि लागू हो)

(प्रतिक्रियाओं का प्रतिशत)

तिमाही	कुल प्रतिक्रियाएं	मूल्यांकन				अपेक्षाएं			
		सुधार	खराब	कोई परिवर्तन नहीं	निवल प्रतिक्रिया	सुधार	खराब	कोई परिवर्तन नहीं	निवल प्रतिक्रिया
ति1:2015-16	1299	13.0	4.8	82.2	8.2	14.4	4.0	81.6	10.4
ति2:2015-16	1304	11.1	5.0	83.9	6.1	12.9	3.5	83.6	9.3
ति3:2015-16	1337	11.3	5.2	83.5	6.2	11.5	3.5	85.0	8.0
ति4:2015-16	1342	8.8	5.9	85.3	2.9	12.1	3.9	84.1	8.2
ति1:2016-17	1275	10.6	5.0	84.4	5.6	10.0	4.7	85.4	5.3
ति2:2016-17	723	10.0	3.3	86.6	6.7	12.2	3.8	84.1	8.4
ति3:2016-17	1221	9.1	4.8	86.1	4.3	10.3	2.0	87.7	8.3
ति4:2016-17	1244	8.1	3.3	88.6	4.8	10.0	3.5	86.5	6.5
ति1:2017-18						9.8	2.8	87.4	7.0

वित्त-उपलब्धता में 'सुधार' आशाजनक है। सारणी 2.1 में दिए गए फुटनोट '@' और '#' यहां भी लागू हैं।

**सारणी 2.17: मूल्यांकन और अपेक्षाएं - वित्त लागत**

(प्रतिक्रियाओं का प्रतिशत)

तिमाही	कुल प्रतिक्रियाएं	मूल्यांकन				अपेक्षाएं			
		कमी	वृद्धि	कोई परिवर्तन नहीं	निवल प्रतिक्रिया	कमी	वृद्धि	कोई परिवर्तन नहीं	निवल प्रतिक्रिया
ति1:2015-16	1299	10.2	22.3	67.5	-12.1	8.8	21.8	69.4	-13.0
ति2:2015-16	1304	9.4	20.8	69.7	-11.4	9.9	18.7	71.4	-8.7
ति3:2015-16	1337	14.0	19.4	66.6	-5.4	10.2	17.9	71.9	-7.6
ति4:2015-16	1342	11.0	19.7	69.2	-8.7	10.5	15.9	73.6	-5.5
ति1:2016-17	1275	10.1	19.9	70.0	-9.8	8.8	17.1	74.1	-8.3
ति2:2016-17	723	9.4	17.3	73.3	-7.9	9.9	17.4	72.6	-7.5
ति3:2016-17	1221	12.9	16.1	71.1	-3.2	9.4	16.9	73.8	-7.5
ति4:2016-17	1244	15.8	16.7	67.6	-0.9	14.5	14.8	70.8	-0.3
ति1:2017-18						12.9	15.4	71.7	-2.5

वित्त लागत में 'कमी' आशाजनक है। सारणी 2.1 में दिए गए फुटनोट '@' और '#' यहां भी लागू हैं।

**सारणी 2.18: मूल्यांकन और अपेक्षाएं - कच्ची सामग्री की लागत**

(प्रतिक्रियाओं का प्रतिशत)

तिमाही	कुल प्रतिक्रियाएं	मूल्यांकन				अपेक्षाएं			
		कमी	वृद्धि	कोई परिवर्तन नहीं	निवल प्रतिक्रिया	कमी	वृद्धि	कोई परिवर्तन नहीं	निवल प्रतिक्रिया
ति1:2015-16	1299	8.6	44.5	46.9	-35.9	6.0	38.8	55.2	-32.8
ति2:2015-16	1304	13.2	38.1	48.7	-24.8	5.2	38.1	56.6	-32.9
ति3:2015-16	1337	12.4	38.7	48.9	-26.4	7.1	35.2	57.7	-28.1
ति4:2015-16	1342	13.3	37.7	49.0	-24.4	6.9	34.2	58.9	-27.3
ति1:2016-17	1275	7.5	41.5	51.0	-34.0	8.3	36.0	55.7	-27.7
ति2:2016-17	723	4.2	43.1	52.7	-39.0	6.0	37.5	56.5	-31.5
ति3:2016-17	1221	6.4	44.6	48.9	-38.2	5.5	37.4	57.1	-32.0
ति4:2016-17	1244	3.5	51.4	45.0	-47.9	5.1	39.4	55.6	-34.3
ति1:2017-18						4.1	42.0	54.0	-37.9

कच्ची सामग्री की लागत में 'कमी' आशाजनक है। सारणी 2.1 में दिए गए फुटनोट '@' और '#' यहां भी लागू हैं।

**सारणी 2.19: मूल्यांकन और अपेक्षाएं - विक्रय मूल्य**

(प्रतिक्रियाओं का प्रतिशत)

तिमाही	कुल प्रतिक्रियाएं	मूल्यांकन				अपेक्षाएं			
		वृद्धि	कमी	No change	निवल प्रतिक्रिया	वृद्धि	कमी	कोई परिवर्तन नहीं	निवल प्रतिक्रिया
ति1:2015-16	1299	18.3	15.2	66.5	3.1	19.1	8.8	72.1	10.3
ति2:2015-16	1304	15.8	19.8	64.4	-4.0	19.5	11.6	68.8	7.9
ति3:2015-16	1337	16.7	18.0	65.3	-1.4	18.3	12.2	69.5	6.2
ति4:2015-16	1342	15.9	19.6	64.5	-3.7	17.9	10.7	71.4	7.2
ति1:2016-17	1275	18.9	13.2	67.9	5.7	20.2	13.1	66.7	7.1
ति2:2016-17	723	16.5	14.5	69.0	2.0	19.8	9.7	70.5	10.1
ति3:2016-17	1221	16.9	16.2	66.9	0.7	17.2	10.4	72.4	6.8
ति4:2016-17	1244	21.4	13.0	65.6	8.4	16.8	10.9	72.3	5.9
ति1:2017-18						21.6	9.1	69.3	12.5

विक्रय मूल्य में 'वृद्धि' आशाजनक है। सारणी 2.1 में दिए गए फुटनोट '@' और '#' यहां भी लागू हैं।

**सारणी 2.20: मूल्यांकन और अपेक्षाएं - लाभ मार्जिन**

(प्रतिक्रियाओं का प्रतिशत)

तिमाही	कुल प्रतिक्रियाएं	मूल्यांकन				अपेक्षाएं			
		वृद्धि	कमी	No change	निवल प्रतिक्रिया	वृद्धि	कमी	कोई परिवर्तन नहीं	निवल प्रतिक्रिया
ति1:2015-16	1299	14.2	28.5	57.3	-14.2	18.8	19.3	61.9	-0.5
ति2:2015-16	1304	13.1	30.0	56.9	-16.9	18.5	20.0	61.5	-1.6
ति3:2015-16	1337	14.3	29.5	56.2	-15.3	18.4	19.7	61.9	-1.3
ति4:2015-16	1342	13.4	30.1	56.5	-16.7	18.1	20.1	61.8	-2.0
ति1:2016-17	1275	14.4	27.4	58.2	-12.8	18.5	22.1	59.4	-3.6
ति2:2016-17	723	15.8	28.8	55.4	-12.9	19.1	19.3	61.6	-0.2
ति3:2016-17	1221	15.3	28.3	56.4	-13.0	19.5	19.4	61.2	0.1
ति4:2016-17	1244	16.7	27.8	55.5	-11.1	18.5	21.3	60.2	-2.8
ति1:2017-18						20.3	19.2	60.4	1.1

लाभ मार्जिन में 'वृद्धि' आशाजनक है। सारणी 2.1 में दिए गए फुटनोट '@' और '#' यहां भी लागू हैं।

**सारणी 2.21: मूल्यांकन और अपेक्षाएं - समय कारोबार स्थिति**

(प्रतिक्रियाओं का प्रतिशत)

तिमाही	कुल प्रतिक्रियाएं	मूल्यांकन				अपेक्षाएं			
		बेहतर	खराब	कोई परिवर्तन नहीं	निवल प्रतिक्रिया	बेहतर	खराब	कोई परिवर्तन नहीं	निवल प्रतिक्रिया
ति1:2015-16	1299	32.5	12.9	54.6	19.6	42.7	6.7	50.6	36.0
ति2:2015-16	1304	30.2	16.3	53.6	13.9	40.3	8.2	51.5	32.0
ति3:2015-16	1337	31.3	14.0	54.7	17.4	39.9	8.3	51.8	31.6
ति4:2015-16	1342	30.8	14.6	54.6	16.2	40.9	7.6	51.5	33.3
ति1:2016-17	1275	33.3	12.1	54.6	21.2	39.4	8.9	51.7	30.5
ति2:2016-17	723	31.4	14.0	54.6	17.4	41.2	7.7	51.1	33.5
ति3:2016-17	1221	29.4	16.4	54.2	13.0	40.1	8.7	51.2	31.3
ति4:2016-17	1244	36.3	14.3	49.5	22.0	39.4	11.5	49.1	27.9
ति1:2017-18						43.6	7.6	48.8	36.0

समय कारोबार स्थिति 'बेहतर' आशाजनक है। सारणी 2.1 में दिए गए फुटनोट '@' और '#' यहां भी लागू हैं।

## सारणी 2.22: मूल्यांकन और अपेक्षाएं - वेतन/अन्य पारिश्रमिक

(प्रतिक्रियाओं का प्रतिशत)

तिमाही	कुल प्रतिक्रियाएं	मूल्यांकन				अपेक्षाएं			
		वृद्धि	कमी	कोई परिवर्तन नहीं	निबल प्रतिक्रिया	वृद्धि	कमी	कोई परिवर्तन नहीं	निबल प्रतिक्रिया
ति1:2015-16	1299	36.9	2.6	60.5	34.2	27.4	3.9	68.7	23.5
ति2:2015-16	1304	31.7	2.8	65.6	28.9	30.0	2.7	67.3	27.3
ति3:2015-16	1337	28.4	3.2	68.4	25.1	24.3	2.3	73.4	22.0
ति4:2015-16	1342	30.5	3.0	66.5	27.5	25.0	2.8	72.2	22.1
ति1:2016-17	1275	34.9	2.9	62.2	32.0	33.2	2.9	63.9	30.3
ति2:2016-17	723	35.8	3.0	61.2	32.8	30.0	3.1	66.9	26.9
ति3:2016-17	1222	28.9	2.8	68.3	26.1	26.6	2.0	71.4	24.7
ति4:2016-17	1244	30.0	2.7	67.3	27.3	25.0	3.3	71.8	21.7
ति1:2017-18						38.8	2.2	59	36.6

वेतन/अन्य पारिश्रमिक में 'वृद्धि' आशाजनक है। सारणी 2.1 में दिए गए फुटनोट '@' और '#' यहां भी लागू हैं।