

# परिवारों का मुद्रास्फीति प्रत्याशा सर्वेक्षण: 2016-17\*

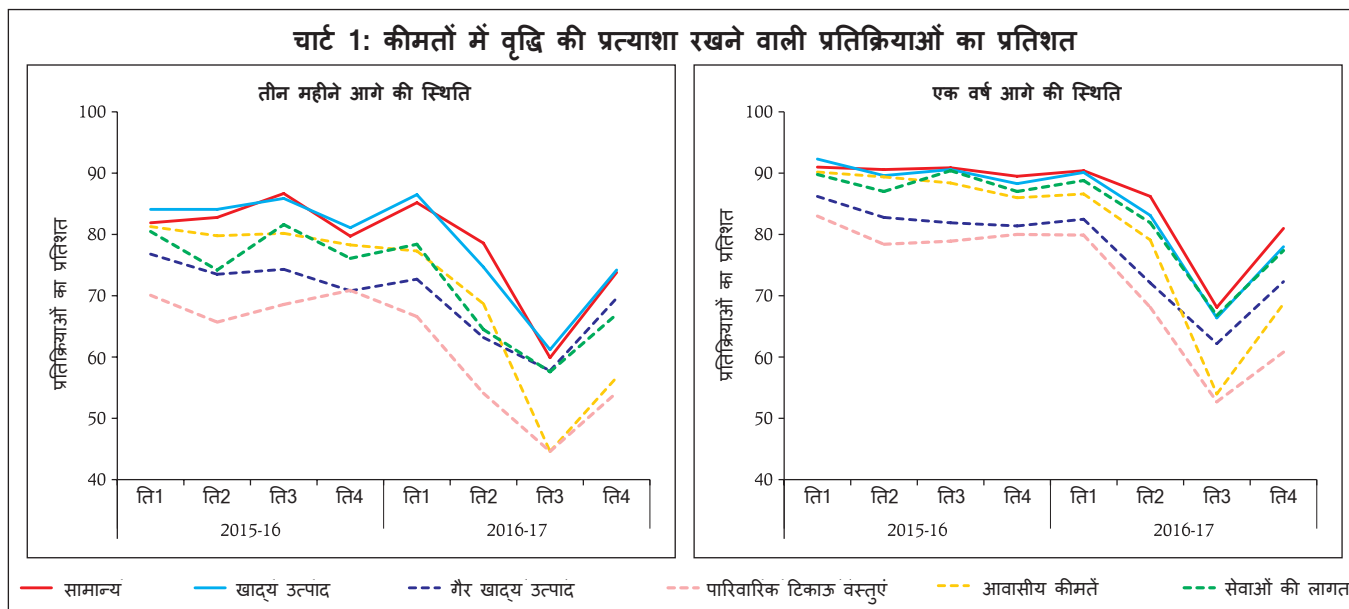
## 1. प्रस्तावना

1.1 परिवारों की मुद्रास्फीति प्रत्याशाएं खर्च और बचत संबंधी उनके निर्णय लेने में महत्वपूर्ण भूमिका निभाती हैं और इस प्रकार इनसे मौद्रिक नीति तैयार करने के लिए जरूरी सूचना प्राप्त होती है। इसी परिप्रेक्ष्य में, भारतीय रिज़र्व बैंक द्वारा (आरबीआई) सितम्बर 2005 से परिवारों का मुद्रास्फीति प्रत्याशा सर्वेक्षण किया जा रहा है। वर्तमान में यह सर्वेक्षण 18 शहरों में किया जाता है जिसके तहत प्रत्येक राउंड में 5500 परिवारों का नमूना सर्वेक्षण किया जाता है (अनुबन्ध)। सर्वेक्षण में परिवारों द्वारा कीमतों और महंगाई संबंधी तीन माह आगे की तथा एक वर्ष आगे<sup>1</sup> की प्रत्याशाओं एवं अनुमानों संबंधी उनकी गुणात्मक और मात्रात्मक प्रतिक्रियाओं को प्रकाश में लाया जाता है। वर्तमान वार्षिक आलेख में सर्वेक्षण के चार त्रैमासिक चक्रों (44 से 47वें चक्र)<sup>2</sup> के परिणामों का विश्लेषण किया गया है।

## 2. सर्वेक्षण के परिणाम

2.1 वर्ष 2016-17 की दूसरी तिमाही से 2016-17 की चौथी तिमाही तक के सर्वेक्षण में आगामी तीन माह एवं आगामी एक वर्ष तक कीमतों में उछाल आने की संभावना व्यक्त करने वालों का अनुपात वर्ष 2015-16 की उन्हीं तिमाहियों के अनुपात से कम था। तिमाही-दर-तिमाही आधार पर, तीन माह आगे की अवधि के लिए इस प्रकार की प्रतिक्रिया देने वालों का अनुपात 2016-17 की पहली तिमाही के 85.2 प्रतिशत से गिरकर 2016-17 की चौथी तिमाही में 73.8 प्रतिशत रहा और यह 2016-17 की तीसरी तिमाही में 59.9 प्रतिशत के न्यूनतम स्तर पर रहा। इसी प्रकार, एक वर्ष आगे की अवधि के लिए इस प्रकार की प्रतिक्रिया देने वालों का अनुपात 2016-17 की पहली तिमाही के 90.4 प्रतिशत से गिरकर 2016-17 की चौथी तिमाही में 81.4 प्रतिशत रहा और यह 2016-17 की तीसरी तिमाही में 68.1 प्रतिशत के न्यूनतम स्तर पर रहा (चार्ट 1)। बहुत से खाद्य उत्पादों की कीमतों में होने वाली मौसमी गिरावट और विमुद्रीकरण की घटना संयोग से एक ही समय में हुई जिसके कारण वर्ष 2016-17 की तीसरी तिमाही में मुद्रास्फीति संबंधी परिवारों के दृष्टिकोण में तेजी से बदलाव देखने को मिला।

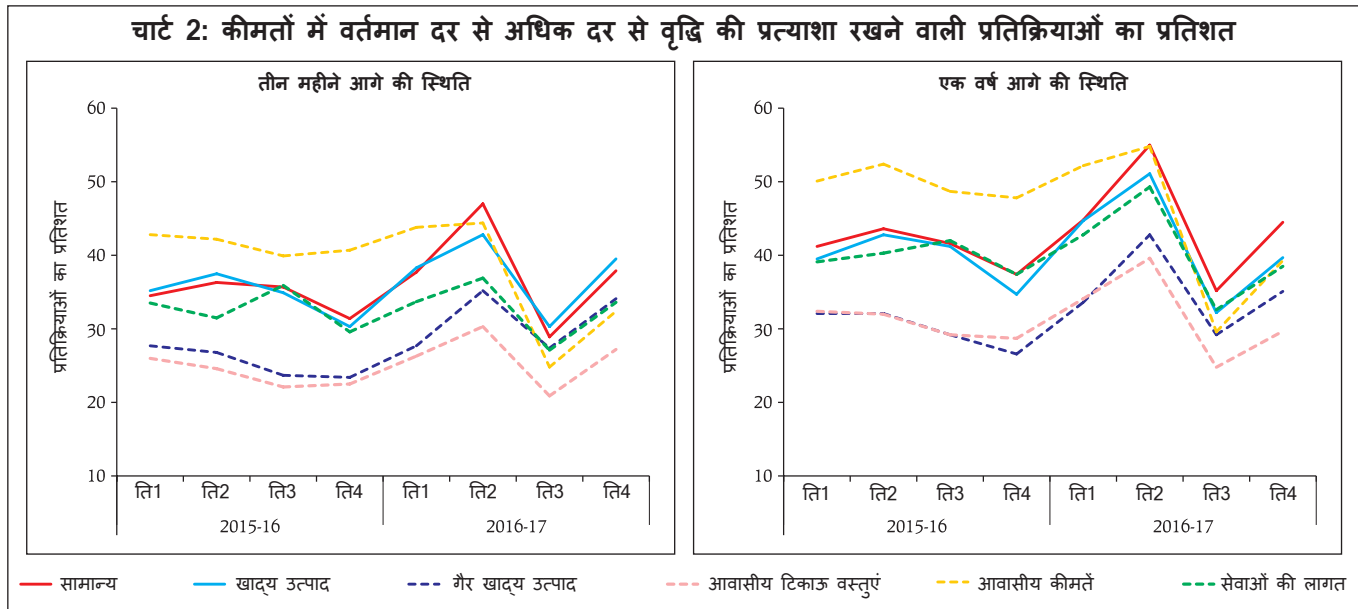
चार्ट 1: कीमतों में वृद्धि की प्रत्याशा रखने वाली प्रतिक्रियाओं का प्रतिशत



\* सांख्यिकीय और सूचना प्रबंध विभाग के परिवार सर्वेक्षण प्रभाग, भारतीय रिज़र्व बैंक, मुंबई द्वारा तैयार किया गया। पिछला वार्षिक आलेख भारिबें बुलेटिन के जून 2016 के अंक में प्रकाशित हुआ था। सर्वेक्षण के परिणाम नियमित रूप से भारतीय रिज़र्व बैंक की वेबसाइट पर प्रकाशित किए जा रहे हैं।

<sup>1</sup> परिवारों की मुद्रास्फीति प्रत्याशाएं मुद्रास्फीति के आधिकारिक मानों के साथ सामान्यतया तुलनीय नहीं होतीं क्योंकि वे अपने खुद के उपभोक्ता बास्केट से संबंधित होती हैं।

<sup>2</sup> सर्वेक्षण के त्रैमासिक चक्रों के अतिरिक्त, भारतीय रिज़र्व बैंक ने वर्ष 2014 से प्रायोगिक तौर पर मई और नवंबर महीनों में आईईएसएच के दो अतिरिक्त चक्रों की शुरुआत की है ताकि इस सर्वेक्षण का तालमेल द्विमासिक मौद्रिक नीति समीक्षा के साथ बैठाया जा सके। इस अतिरिक्त चक्र (नवंबर 2016 चक्र) के परिणाम वर्ष 2016 में पहली बार पब्लिक डोमेन में डाले गए।

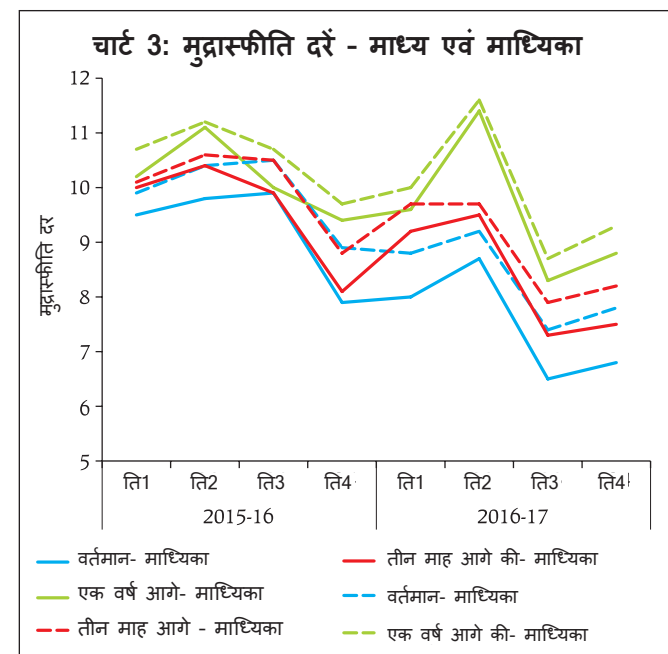


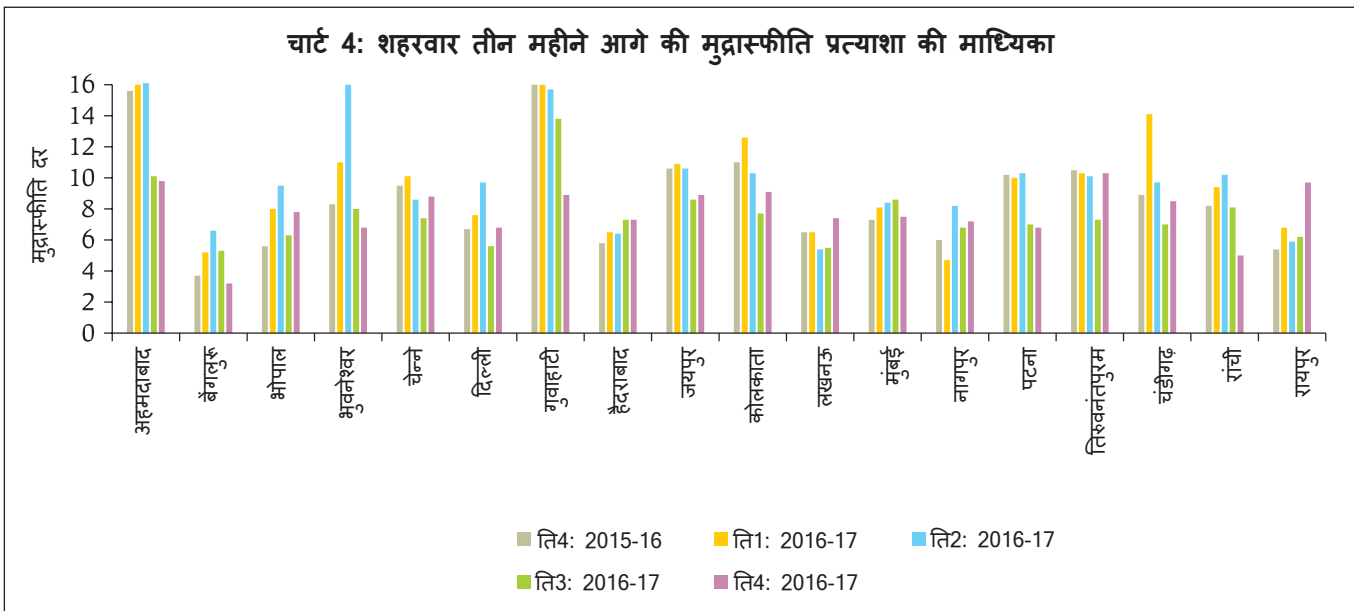
2.2 ऐसे परिवार जिन्होंने कीमतों के सामान्यतया बढ़ने का अनुमान लगाया था, उनसे कहा गया कि वे आगामी तीन महीनों के लिए और आगामी एक वर्ष के लिए कीमतों में होने वाली वृद्धि की दर का अनुमान लगाएं। वर्ष-दर-वर्ष आधार पर कीमतों में सामान्य रूप से वर्तमान दर से अधिक दर से वृद्धि का अनुमान लगाने वाले परिवारों का प्रतिशत 2016-17 की तीसरी तिमाही को छोड़कर सभी तिमाहियों में अपेक्षाकृत अधिक था और मौसमी पैटर्न के अनुरूप यह 2016-17 की दूसरी तिमाही में यह अपने उच्चतम स्तर पर था।

2.3 वर्ष 2016-17 के दौरान विभिन्न उत्पाद समूहों से संबंधित दोनों प्रकार की कीमत प्रत्याशाओं - आगामी तीन महीनों के लिए और आगामी एक वर्ष के लिए - में बड़ा बदलाव देखा गया। ऐसा आवासीय अथवा घरेलू टिकाऊ वस्तुओं के मामले में प्रमुखता से देखने को मिला जिसमें कीमतें कम रहने का अनुमान करने वालों के अनुपात में काफी परिवर्तन दिखायी पड़ा। इन सब के बावजूद तीसरी तिमाही को छोड़कर सभी उत्पाद समूहों में एक वर्ष पूर्व की स्थिति की तुलना में उत्पाद स्तरीय कीमतें वर्तमान दरों से ज्यादा बढ़ने की प्रत्याशा रखने वालों का अनुपात सामान्यतया उच्चतर स्तर पर रहा (चार्ट 2)।

2.4 प्राप्त प्रतिक्रियाओं में आगामी तीन महीनों और साथ ही अगले एक वर्ष के लिए व्यक्त मुद्रास्फीति प्रत्याशा के स्तर के मात्रात्मक आकलन से पता चला कि वर्ष-दर-वर्ष आधार पर वर्ष 2016-17 की प्रत्येक तिमाही में तीन माह आगे की मुद्रास्फीति प्रत्याशा का स्तर कम बना रहा (तालिका 6)। यह कमी जहाँ 60 से 90 बेसिस अंकों के बीच रही, यह 2016-17

की तीसरी तिमाही में 260 बेसिस अंक रही। 2016-17 की दूसरी तिमाही, जबकि 2015-16 की दूसरी तिमाही की तुलना में माध्यिका मान थोड़ा अधिक रहा, को छोड़कर एक वर्ष आगे की प्रत्याशा में भी यही पैटर्न बना रहा (चार्ट 3 टेबल 6)। यदि वैश्विक आर्थिक संकट की अवधि को छोड़ दें तो 2016-17 की तीसरी तिमाही में मुद्रास्फीति प्रत्याशा का माध्यिका मान इस तरह के सर्वेक्षण के अब तक का न्यूनतम स्तर पर था। वर्तमान धारणाओं के माध्यिका मान और तीन माह आगे की मुद्रास्फीति प्रत्याशाओं के बीच अंतराल जो कि 2015-16

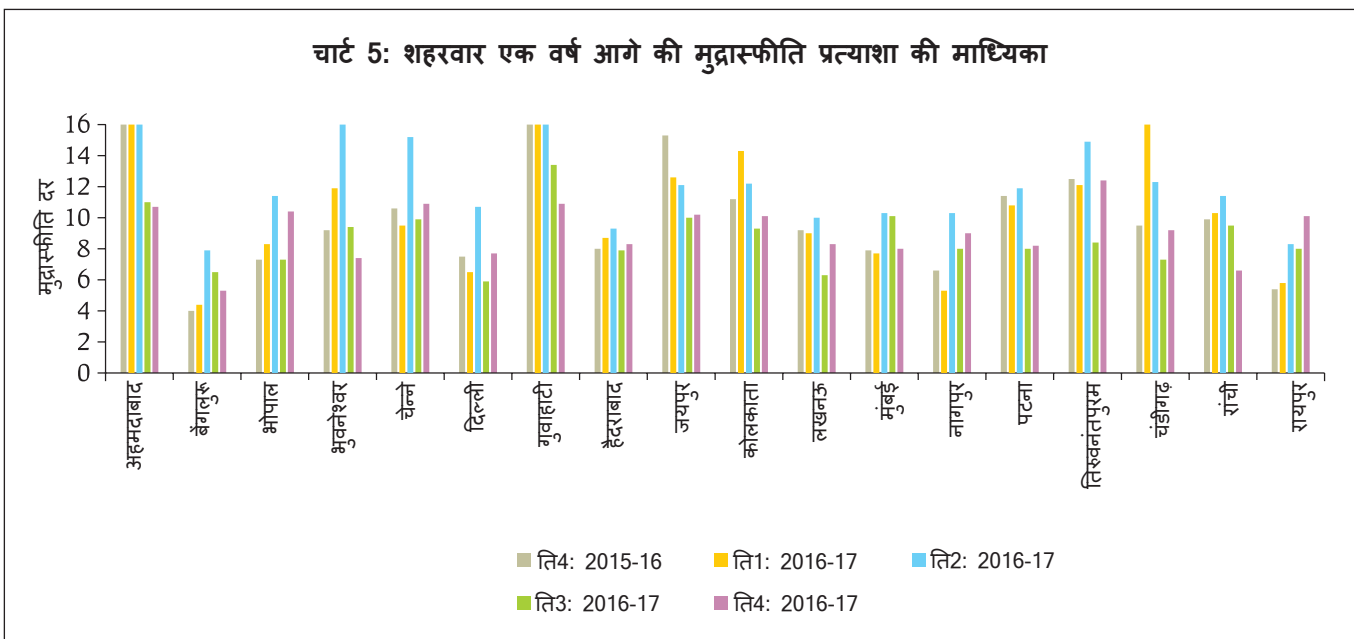




के उत्तरार्ध में तेजी से कम हुआ था, 2016-17 में पुनः बढ़ गया और माध्य मुद्रास्फीति प्रत्याशाओं के माध्य में भी उसी प्रकार का उतार-चढ़ाव देखा गया।

2.5 परिवर्तनों के विश्लेषण (एएनओवीए) से पता चलता है कि मुद्रास्फीति धारणाओं और प्रत्याशाओं से संबंधित परिवर्तन के लिए 'शहर' महत्वपूर्ण स्रोत रहा है (सारणी 7)। हाल की तिमाहियों में शहरों के बीच असमानता में कुछ कमी आई है।

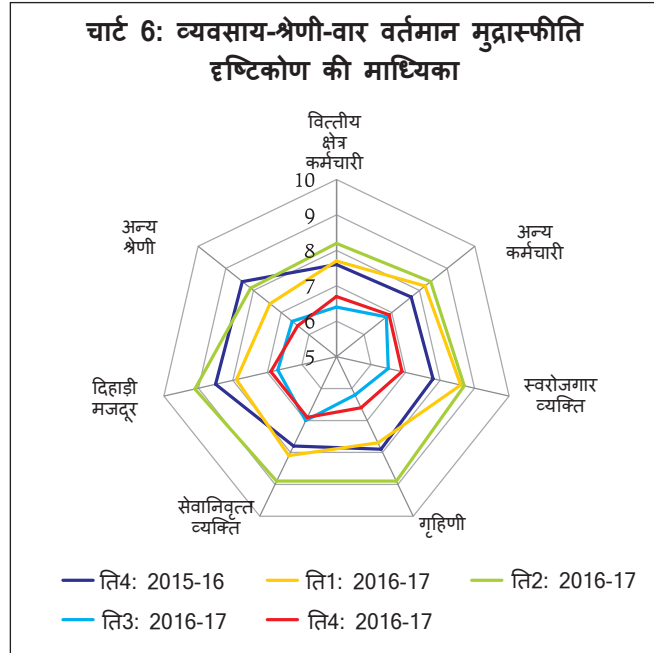
2016-17 की पहली छमाही के दौरान अपेक्षाकृत अधिक माध्यिका मुद्रास्फीति प्रत्याशाओं दर्ज करने वाले शहर - गुवाहाटी और अहमदाबाद ने दूसरी छमाही के दौरान इसमें तेजी से गिरावट के पक्ष में मत दिया। दूसरी तरफ, 2016-17 के दौरान रायपुर ने माध्यिका मुद्रास्फीति में वृद्धि दर्ज की जिसके अंतर्गत सर्वाधिक वृद्धि 2016-17 की चौथी तिमाही में देखी गई (चार्ट 4 एवं 5, सारणी 8)।



2.6 सेवानिवृत्त लोगों एवं दिहाड़ी मजदूरों से आमतौर पर अपेक्षाकृत अधिक माध्यिका धारणाओं ओर प्रत्याशाओं की रिपोर्ट प्राप्त हुई है, जबकि वित्तीय क्षेत्र के कर्मचारियों एवं

अन्य से अपेक्षाकृत कम माध्यिका मुद्रास्फीति अनुभूतियों एवं संभावनाओं की रिपोर्ट प्राप्त हुई हैं (चार्ट 6)।

2.7 लगभग 0.30 दायरे वाली माध्य मुद्रास्फीति<sup>3</sup> के संबंध में अपेक्षाकृत छोटे बूटस्ट्रैप कॉन्फिडेंस इंटरवल्स (99 प्रतिशत) से यह संकेत मिलता है कि जनसंख्या के हाउसहोल्डों की माध्य मुद्रास्फीति अनुभूतियों और संभावनाओं के लिए बिंदुवार आकलन काफी सटीक हैं (सारणी 9)।



### 3. निष्कर्ष

3.1 2016-17 के दौरान परिवारों की मुद्रास्फीति प्रत्याशाओं में, विशेष रूप से विमुद्रीकरण के बाद, कमी आयी। यह कमी सभी उत्पाद समूहों में देखी गयी, किंतु इसका अधिक असर आवास और टिकाऊ घरेलू वस्तुओं के मूल्यों पर देखा गया। गुवाहाटी और अहमदाबाद शहरों, जहां 2016-17 के पूर्वार्द्ध तक माध्यिका मुद्रास्फीति प्रत्याशाएं अखिल भारतीय औसत से काफी अधिक रहीं, में भी काफी कमी देखी गई। हालांकि, मुद्रास्फीति की वर्तमान धारणा और तीन माह तथा एक वर्ष बाद की प्रत्याशाओं में एकरूपता देखी गयी।

<sup>3</sup> माध्य मुद्रास्फीति (99 प्रतिशत) से संबंधित बूटस्ट्रैप कॉन्फिडेंस इंटरवल की गणना के लिए प्रतिस्थापन के साथ यादृच्छिक नमूने लेने (एसआरएसडब्ल्यूआर) का प्रयोग करते हुए 10,000 नमूने पुनः लिए गए।

## अनुबंध : आंकड़ों की सारणी

सारणी 1: सामान्य मूल्य प्रत्याशा के संबंध में तीन महीने एवं एक वर्ष आगे की प्रत्याशा का सकल सारणीकरण  
ति1: 2016-17

सामान्य मूल्य प्रत्याशा एक वर्ष आगे	सामान्य मूल्य प्रत्याशा तीन महीने आगे						कुल
	वर्तमान दर से अधिक मूल्य वृद्धि	वर्तमान दर के समान मूल्य वृद्धि	वर्तमान दर से कम मूल्य वृद्धि	मूल्यों में कोई परिवर्तन नहीं	मूल्यों में गिरावट		
वर्तमान दर से अधिक मूल्य वृद्धि	29.4	8.8	3.2	2.8	0.6	44.8	
वर्तमान दर के समान मूल्य वृद्धि	4.2	16.1	3.9	2.9	0.4	27.6	
वर्तमान दर से कम मूल्य वृद्धि	2.3	2.3	9.9	2.9	0.5	18.0	
मूल्यों में कोई परिवर्तन नहीं	1.1	1.1	1.2	2.3	0.5	6.3	
मूल्यों में गिरावट	0.7	0.4	0.5	0.5	1.3	3.4	
<b>कुल</b>	<b>37.7</b>	<b>28.7</b>	<b>18.8</b>	<b>11.4</b>	<b>3.4</b>	<b>100.0</b>	

अध्ययन अवधि के दौरान एक वर्ष आगे की सामान्य मूल्य प्रत्याशा निर्भर है तीन महीने आगे की सामान्य मूल्य प्रत्याशा पर जो 5 प्रतिशत स्तर महत्व पर है।

सारणी 2: सामान्य मूल्य प्रत्याशा के संबंध में तीन महीने एवं एक वर्ष आगे की प्रत्याशा का सकल सारणीकरण  
ति2: 2016-17

सामान्य मूल्य प्रत्याशा एक वर्ष आगे	सामान्य मूल्य प्रत्याशा तीन महीने आगे						कुल
	वर्तमान दर से अधिक मूल्य वृद्धि	वर्तमान दर के समान मूल्य वृद्धि	वर्तमान दर से कम मूल्य वृद्धि	मूल्यों में कोई परिवर्तन नहीं	मूल्यों में गिरावट		
वर्तमान दर से अधिक मूल्य वृद्धि	36.2	7.0	5.0	5.5	1.3	55.0	
वर्तमान दर के समान मूल्य वृद्धि	5.4	7.9	2.1	4.1	0.9	20.4	
वर्तमान दर से कम मूल्य वृद्धि	2.1	1.4	4.6	2.2	0.5	10.8	
मूल्यों में कोई परिवर्तन नहीं	2.4	1.7	0.8	3.0	1.3	9.2	
मूल्यों में गिरावट	0.8	0.6	0.5	0.9	1.8	4.6	
<b>कुल</b>	<b>47.0</b>	<b>18.5</b>	<b>13.0</b>	<b>15.7</b>	<b>5.8</b>	<b>100.0</b>	

सारणी 3 : सामान्य मूल्य प्रत्याशा के संबंध में तीन महीने एवं एक वर्ष आगे की प्रत्याशा का सकल सारणीकरण  
ति3: 2016-17

सामान्य मूल्य प्रत्याशा एक वर्ष आगे	सामान्य मूल्य प्रत्याशा तीन महीने आगे						कुल
	वर्तमान दर से अधिक मूल्य वृद्धि	वर्तमान दर के समान मूल्य वृद्धि	वर्तमान दर से कम मूल्य वृद्धि	मूल्यों में कोई परिवर्तन नहीं	मूल्यों में गिरावट		
वर्तमान दर से अधिक मूल्य वृद्धि	22.5	5.3	1.5	4.9	0.9	35.2	
वर्तमान दर के समान मूल्य वृद्धि	3.3	13.5	1.5	5.7	1.0	24.9	
वर्तमान दर से कम मूल्य वृद्धि	0.6	0.9	3.6	2.4	0.5	8.0	
मूल्यों में कोई परिवर्तन नहीं	2.0	2.4	0.9	11.5	3.0	19.8	
मूल्यों में गिरावट	0.7	0.8	0.4	2.4	7.8	12.1	
<b>कुल</b>	<b>28.9</b>	<b>23.0</b>	<b>8.0</b>	<b>26.9</b>	<b>13.3</b>	<b>100.0</b>	

**सारणी 4: सामान्य मूल्य प्रत्याशा के संबंध में तीन महीने एवं एक वर्ष आगे की प्रत्याशा का सकल सारणीकरण  
ति4: 2016-17**

सामान्य मूल्य प्रत्याशा एक वर्ष आगे	सामान्य मूल्य प्रत्याशा तीन महीने आगे						कुल
	वर्तमान दर से अधिक मूल्य वृद्धि	वर्तमान दर के समान मूल्य वृद्धि	वर्तमान दर से कम मूल्य वृद्धि	मूल्यों में कोई परिवर्तन नहीं	मूल्यों में गिरावट		
वर्तमान दर से अधिक मूल्य वृद्धि	30.5	6.6	1.4	5.4	0.6	44.5	
वर्तमान दर के समान मूल्य वृद्धि	4.3	16.0	1.8	6.0	0.4	28.5	
वर्तमान दर से कम मूल्य वृद्धि	0.8	1.5	4.3	1.3	0.1	8.0	
मूल्यों में कोई परिवर्तन नहीं	1.8	2.7	0.8	7.4	1.0	13.6	
मूल्यों में गिरावट	0.5	0.6	0.3	1.4	2.7	5.4	
<b>कुल</b>	<b>37.9</b>	<b>27.3</b>	<b>8.6</b>	<b>21.5</b>	<b>4.7</b>	<b>100.0</b>	

**सारणी 5 मुद्रास्फीति दर का वितरण- दृष्टिकोण और प्रत्याशा (2016-17)**

(प्रतिशत में)

मुद्रास्फीति दर	वर्तमान				तीन महीने आगे				एक वर्ष आगे			
	ति1	ति2	ति3	ति4	ति1	ति2	ति3	ति4	ति1	ति2	ति3	ति4
<1	0.9	0.8	3.3	1.8	1.0	1.2	3.2	1.8	0.7	0.3	3.6	1.6
1-2	1.8	0.6	1.3	1.2	2.0	1.2	1.6	2.7	1.8	0.4	1.8	1.7
2-3	2.5	1.9	4.5	4.3	3.2	5.3	4.5	5.1	2.3	0.8	3.6	2.5
3-4	3.6	3.2	6.5	5.5	3.2	4.4	5.6	4.9	4.1	1.3	3.5	3.6
4-5	10.0	4.7	7.9	8.2	5.0	3.5	7.0	5.5	9.1	2.3	5.1	4.7
5-6	16.0	14.5	21.4	21.2	7.1	6.5	13.2	11.6	8.6	3.7	10.1	8.5
6-7	7.6	7.5	9.8	10.3	10.1	6.3	11.4	11.5	5.2	5.5	8.1	8.5
7-8	8.0	10.2	10.8	11.6	9.5	9.3	13.0	13.5	6.5	5.8	10.6	10.3
8-9	7.1	9.7	7.1	6.5	7.1	8.3	8.3	9.5	6.4	6.3	10.4	10.7
9-10	10.5	4.4	2.8	3.9	8.9	7.2	5.2	5.4	9.4	6.7	6.6	7.6
10-11	8.9	20.1	12.1	9.7	7.7	11.3	9.2	8.0	7.6	13.8	12.4	12.5
11-12	1.6	1.7	0.9	1.8	5.2	4.6	2.5	2.6	4.4	7.8	2.7	2.9
12-13	1.2	1.9	0.8	0.8	3.9	6.7	2.7	3.5	3.1	7.5	3.9	4.6
13-14	0.5	0.7	0.3	0.6	2.4	2.4	1.0	1.3	2.2	3.0	1.4	1.6
14-15	2.4	0.7	0.5	0.8	3.4	1.4	0.8	1.0	4.2	3.3	1.2	1.7
15-16	3.1	5.0	2.7	2.4	4.2	5.6	3.2	3.6	5.5	8.6	6.3	5.5
>=16	14.4	12.4	7.4	9.3	16.0	14.8	7.5	8.5	19.0	22.9	8.6	11.6
<b>कुल</b>	<b>100.0</b>	<b>100.0</b>	<b>100.0</b>	<b>100.0</b>	<b>100.0</b>	<b>100.0</b>	<b>100.0</b>	<b>100.0</b>	<b>100.0</b>	<b>100.0</b>	<b>100.0</b>	<b>100.0</b>

सारणी 6: मुद्रास्फीति दर- मध्यमान,माधिका और मानक विचलन

सर्वेक्षण चक्र	तिमाही	वर्तमान			प्रत्याशा					
		मध्यमान	माधिका	मा.वि.	तीन महीने आगे			एक वर्ष आगे		
					मध्यमान	माधिका	मा.वि.	मध्यमान	माधिका	मा.वि.
40	ति1:2015-16	9.9	9.5	4	10.1	10	4.4	10.7	10.2	4.4
41	ति2:2015-16	10.4	9.8	4.3	10.6	10.4	4.3	11.2	11.1	4.5
42	ति3:2015-16	10.5	9.9	4.2	10.5	9.9	4.1	10.7	10	4.3
43	ति4:2015-16	8.9	7.9	4.4	8.8	8.1	4.6	9.7	9.4	4.6
44	ति1:2016-17	8.8	8.0	4.4	9.7	9.2	4.4	10.0	9.6	4.7
45	ति2:2016-17	9.2	8.7	4.0	9.7	9.5	4.4	11.6	11.4	3.9
46	ति3:2016-17	7.4	6.5	3.9	7.9	7.3	4.1	8.7	8.3	4.3
47	ति4:2016-17	7.8	6.8	4.0	8.2	7.5	4.1	9.3	8.8	4.2

सारणी 7 : अनोवा(एएनओवीए) परिणाम: कारक जो समस्त उतार-चढ़ाव की व्याख्या करते हैं

सर्वेक्षण चक्र	सर्वेक्षण तिमाही	वर्तमान	तीन महीने आगे	एक वर्ष आगे
43	ति4:2015-16	शहर, उम्र-समूह	शहर	शहर, श्रेणी
44	ति1:2016-17	शहर, उम्र-समूह, श्रेणी	शहर, श्रेणी	शहर, श्रेणी
45	ति2:2016-17	शहर, उम्र-समूह	शहर, आय-समूह,	शहर
46	ति3:2016-17	शहर, लिंग, उम्र -समूह	शहर, श्रेणी, आय-समूह	शहर, श्रेणी
47	ति4:2016-17	शहर, उम्र समूह	शहर, श्रेणी	शहर, श्रेणी

सारणी 8: शहरवार मध्यमान(मीडियन) मुद्रास्फीति दृष्टिकोण और प्रत्याशा

शहर	वर्तमान				तीन महीने आगे				एक वर्ष आगे			
	ति1	ति2	ति3	ति4	ति1	ति2	ति3	ति4	ति1	ति2	ति3	ति4
अहमदाबाद	16.0	15.6	10.1	8.5	16.2	16.1	10.1	9.8	16.2	16.3	11.0	10.7
बेंगलुरु	5.1	6.8	4.2	5.0	5.2	6.6	5.3	3.2	4.4	7.9	6.5	5.3
भोपाल	5.8	8.9	5.5	5.7	8.0	9.5	6.3	7.8	8.3	11.4	7.3	10.4
भुवनेश्वर	9.1	15.6	6.6	5.6	11.0	16.2	8.0	6.8	11.9	16.3	9.4	7.4
चेन्नै	7.7	8.5	5.9	6.7	10.1	8.6	7.4	8.8	9.5	15.2	9.9	10.9
दिल्ली	5.8	7.7	5.1	6.2	7.6	9.7	5.6	6.8	6.5	10.7	5.9	7.7
गुवाहाटी	16.2	15.4	11.9	11.8	16.2	15.7	13.8	8.9	16.2	16.3	13.4	10.9
हैदराबाद	6.5	6.7	7.3	6.7	6.5	6.4	7.3	7.3	8.7	9.3	7.9	8.3
जयपुर	9.4	10.3	8.1	8.0	10.9	10.6	8.6	8.9	12.6	12.1	10.0	10.2
कोलकाता	10.6	9.8	7.9	8.5	12.6	10.3	7.7	9.1	14.3	12.2	9.3	10.1
लखनऊ	7.8	7.3	5.3	6.2	6.5	5.4	5.5	7.4	9.0	10.0	6.3	8.3
मुंबई	7.1	7.2	7.5	6.9	8.1	8.4	8.6	7.5	7.7	10.3	10.1	8.0
नागपुर	3.6	8.2	5.7	5.9	4.7	8.2	6.8	7.2	5.3	10.3	8.0	9.0
पटना	8.7	9.0	6.0	6.1	10.0	10.3	7.0	6.8	10.8	11.9	8.0	8.2
तिरुवनंतपुरम	12.7	10.7	7.1	10.4	10.3	10.1	7.3	10.3	12.1	14.9	8.4	12.4
चंडीगढ़	13.3	8.3	7.8	7.9	14.1	9.7	7.0	8.5	16.0	12.3	7.3	9.2
रांची	8.1	9.1	7.4	4.6	9.4	10.2	8.1	5.0	10.3	11.4	9.5	6.6
रायपुर	5.0	5.7	6.8	9.3	6.8	5.9	6.2	9.7	5.8	8.3	8.0	10.1

सारणी 9 : 10000 रीसैंपल के आधार पर बूटस्ट्रैप विश्वसनीयता अंतराल (बीसीआई) - 99 प्रतिशत							
सर्वेक्षण चक्र	सर्वेक्षण तिमाही	वर्तमान		तीन महीने आगे		एक वर्ष आगे	
		मध्य के लिए बीसीआई	अंतराल विस्तार	मध्य के लिए बीसीआई	अंतराल विस्तार	मध्य के लिए बीसीआई	अंतराल विस्तार
44	ति1:2016-17	(8.62, 8.93)	0.30	(9.52, 9.83)	0.31	(9.78, 10.12)	0.33
45	ति2:2016-17	(9.10, 9.38)	0.29	(9.55, 9.86)	0.31	(11.48, 11.77)	0.29
46	ति3:2016-17	(7.30, 7.58)	0.29	(7.75, 8.04)	0.29	(8.58, 8.89)	0.31
47	ति4:2016-17	(7.62, 7.91)	0.29	(8.03, 8.33)	0.30	(9.14, 9.45)	0.31

#### अनुबंध: हाउसहोल्ड मुद्रास्फीति प्रत्याशा सर्वेक्षण- नमूना कवरेज और सर्वेक्षण अनुसूची

सर्वेक्षण के तिमाही राउंड में 18 शहरों के, प्रत्येक राउंड में चार महानगरों अर्थात् दिल्ली, कोलकाता, मुंबई और चेन्नई शहर प्रत्येक के 500 परिवारों तथा चौदह प्रमुख शहरों अर्थात् अहमदाबाद, बेंगलुरु, भोपाल, भुवनेश्वर, चंडीगढ़, गुवाहाटी, हैदराबाद, जयपुर, लखनऊ, नागपुर, पटना, रायपुर, रांची और तिरुवनंतपुरम<sup>4</sup> से 250 परिवारों को नमूने के तौर पर लेते हुए 5,500 परिवारों का सर्वेक्षण आयोजित किया गया था।

आईईएसएच सर्वेक्षण चार चरणों में आयोजित किया। चरण 1 में प्रतिक्रियाओं के प्रोफाइल की जानकारी अर्थात् नाम, लिंग, आयु, उत्तरदाताओं की श्रेणी आदि की जानकारी। चरण 2 और 3 में सामान्य और विभिन्न उत्पाद समूह हेतु

मूल्य प्रत्याशाओं के संबंध में गुणवत्ता-युक्त प्रतिक्रियाओं को आगामी तीन महीनों और एक वर्ष के संदर्भ में एकत्रित करता है जिसमें पाँच विकल्पों का उपयोग करते हुए उत्तरदाताओं की मूल्य प्रत्याशाओं को नोट किया जाता है अर्थात् (i) वर्तमान दर से अधिक मूल्य में बढ़ोतरी (ii) वर्तमान दर के समान मूल्य में वृद्धि (iii) वर्तमान दर से मूल्य में कम वृद्धि (iv) मूल्य में परिवर्तन नहीं और (v) मूल्य में गिरावट आदि। चरण 4 में आगामी तीन माह और एक वर्ष की अवधि के लिए वर्तमान और अपेक्षित मुद्रास्फीति के संबंध में मात्रात्मक प्रत्युत्तर एकत्रित करता है। जिसमें 100 आधार अंकों के मध्यवर्ती श्रेणी अंतराल के साथ मुद्रास्फीति दर का दायरा "1 प्रतिशत से कम" से लेकर "16 प्रतिशत और अधिक" तक का है।

<sup>4</sup> यह सुनिश्चित किया गया कि नमूने का आधार कई शहरों में फैला हो और उसमें लिंगानुपात एवं पेशेवरों से प्राप्त नमूनों का पर्याप्त प्रतिनिधित्व शामिल हो।