

घरेलू मुद्रास्फीति अपेक्षा सर्वे : 2012-13*

भूमिका

भारतीय रिजर्व बैंक सितंबर 2005 से तिमाही आधार पर घरेलू मुद्रास्फीति अपेक्षा सर्वे आयोजित करता आ रहा है. यह सर्वे मूल्यों और मुद्रास्फीति में अपेक्षित परिवर्तनों के संबंध में तीन माह और एक वर्ष आगे की गुणात्मक और मात्रात्मक प्रतिक्रिया को प्रकाश में लाने का कार्य करता है. घरेलू मुद्रास्फीति अपेक्षाओं का आकलन विषयनिष्ठ होता है और घरों में रहने वालों की व्यक्तिगत उपभोग वस्तुओं पर आधारित होता है, अतः इसके आंकड़े सरकार द्वारा आवधिक रूप से जारी किए जाने वाले आंकड़ों से अलग हो सकते हैं. मुद्रास्फीति की ये अपेक्षाएं यद्यपि भावी मुद्रास्फीति में घट-बढ़ की दिशा के बारे में उपयोगी जानकारीयां उपलब्ध कराती हैं, तथापि इन्हें मुद्रास्फीति के किसी आधिकारिक उपाय के तौर पर नहीं लिया जाना चाहिए.

उक्त तिमाही सर्वे के निष्कर्ष भारतीय रिजर्व बैंक की वेबसाइट पर तिमाही समष्टि-आर्थिक और मौद्रिक गतिविधि समीक्षा के साथ जारी किए जाते हैं. इस लेख में लम्बे समय, विशेषकर पिछले चार सर्वे (28वें से 31वें तक) के निष्कर्षों का विश्लेषण प्रस्तुत किया जा रहा है.

2. शामिल नमूने और मांगी गई जानकारी

सितंबर 2012 तक (29वां दौर) यह सर्वे 12 नगरों में आयोजित किया गया. प्रमुख महानगरों अर्थात् दिल्ली, कोलकाता, मुंबई और चेन्नै में प्रत्येक में 500 घरों को इसमें शामिल किया गया. इनके अलावा अन्य 8 शहर जयपुर, लखनऊ, भोपाल, अहमदाबाद, पटना, गुवाहाटी, बंगलुरु तथा हैदराबाद में प्रत्येक में 250 घरों को शामिल किया गया. तीसवें दौर (दिसंबर 2012 को समाप्त तिमाही के अंत) से चार और शहरों अर्थात् कोल्हापुर, नागपुर, तिरुवनंतपुरम

* सांख्यिकी और सूचना प्रबंध विभाग में तैयार किया गया। सर्वे के 31वें दौर के आंकड़े भारिबैं की वेबसाइट पर 2 मई 2013 को जारी किए गए थे। सर्वे अनुसूची तथा विभिन्न उत्पाद समूहों का विवरण भारिबैं बुलेटिन के नवंबर अंक में प्रकाशित किए गए थे। सर्वे के परिणाम उत्तरदाताओं के हैं और यह आवश्यक नहीं कि भारिबैं उनसे सहमत हो!

और भुबनेश्वर को सर्वे में शामिल किया गया. इनमें से प्रत्येक नगर से नमूने के तौर पर 250 घरों का चयन किया गया. ताकि 16 नगरों से कुल 5000 नमूनों का संकलन किया जा सके. चालू मुद्रास्फीति के बारे में इन नगरों के अलग-अलग हिस्सों में रहने वाले लोगों से प्रतिक्रियाएं ली गईं ताकि सभी व्यवसायों और महिला-पुरुषों का प्रतिनिधित्व सुनिश्चित हो सके.

उत्तरदाताओं के प्रोफाइल के हिसाब से इस सर्वे को सात खंडों में आयोजित किया जाता है. इनमें शामिल हैं- प्रतिक्रिया देने वालों का प्रोफाइल (पहला खंड) सामान्य और उत्पादवार प्रतिक्रियाएं (दूसरा और तीसरा खंड), मुद्रास्फीति पर नियंत्रण के लिए भारतीय रिजर्व बैंक द्वारा किए गये उपायों पर लोगों की राय (चौथा खंड), चालू और अपेक्षित मुद्रास्फीति दर (पांचवां खंड), पिछले एक माह के दौरान प्रमुख खाद्य वस्तुओं की खरीद के लिए अदा की गई राशि (छठा खंड) तथा आय/मजदूरी में अपेक्षित परिवर्तन (सातवां खंड).

मूल्य परिवर्तनों के लिए प्रतिक्रिया विकल्प हैं - (i) चालू दर से अधिक मूल्य वृद्धि (ii) चालू दर के समान मूल्य वृद्धि (iii) चालू दर से कम मूल्य वृद्धि (iv) मूल्यों में कोई परिवर्तन नहीं, और (v) मूल्यों में कमी. मुद्रास्फीति दरें अंतरालों में एकत्रित की जाती हैं- समस्त इंडरमीडिएट क्लासेज के लिए 100 आधार अंकों सहित न्यूनतम 1 प्रतिशत से कम तथा अधिकतम 16 प्रतिशत और उससे अधिक.

3. सर्वे के निष्कर्ष

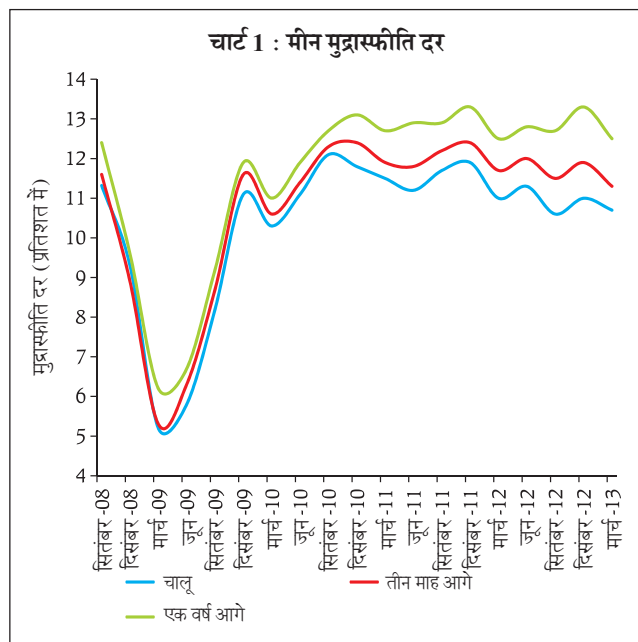
3.1. अपेक्षित मुद्रास्फीति के परिप्रेक्ष्य में चालू मुद्रा स्फीति के बारे में उत्तरदाताओं का प्रत्यक्ष ज्ञान

चालू मीन तथा मीडियन मुद्रास्फीति और तीन माह तथा एक वर्ष बाद की मुद्रास्फीति दरों पर प्रत्यक्ष ज्ञान को चार्ट 1 तथा चार्ट 2 में दर्शाया गया है. वर्ष 2012-13 के दौरान, मुद्रास्फीति संबंधी प्रत्यक्ष ज्ञान तथा अगले तीन माह की अपेक्षाओं के अनुसार 2012-13 की पहली तिमाही में तथा तीसरी तिमाही (जून और दिसंबर 2012 दौर) में मुद्रास्फीति के उच्चतर रहने की आशंका तथा 2012-13 की चौथी तिमाही में गिरावट की आशा व्यक्त की गई (सारणी 2). चालू तथा भावी मुद्रास्फीति के द्विअंकी बने रहने की प्रत्याशा करने वाले उत्तरदाताओं का प्रतिशत भी इस वर्ष की तिमाहियों के दौरान कम हुआ (सारणी 1). यह कहा गया कि मीन और मीडियन मुद्रास्फीति हाल के वर्षों के दौरान सीमाबद्ध

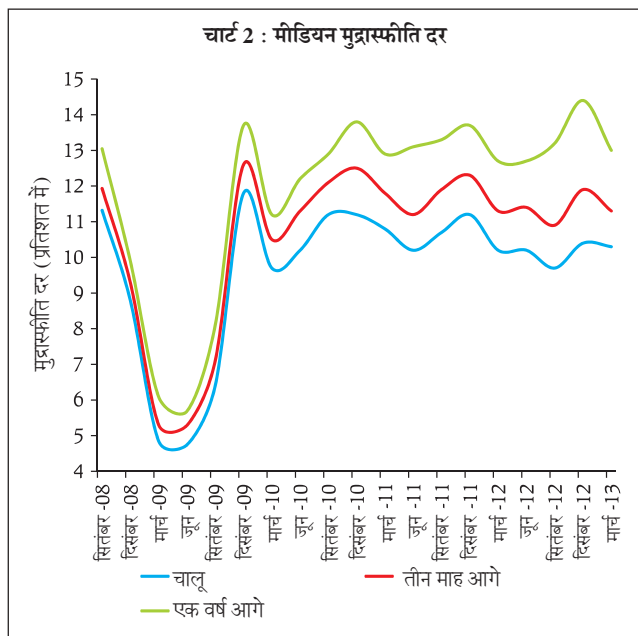
रही. साथ ही, यह कहा जा सकता है कि मुद्रास्फीति की भावी अपेक्षाएं मुद्रास्फीति के चालू प्रत्यक्ष ज्ञान से प्रभावित होती हैं. समय-समय की मुद्रास्फीति अपेक्षाओं में घट-बढ़ चालू प्रत्यक्ष ज्ञान की तुलना में उच्चतर भावी अपेक्षाएं दर्शाती है. इस प्रकार, चाहे यह कम मुद्रास्फीति पर्यावरण हो या उच्च मुद्रास्फीति पर्यावरण, लोग मुद्रास्फीति संबंधी चालू प्रत्यक्ष ज्ञान की अपेक्षा भावी मुद्रास्फीति में वृद्धि की संभावना देखते हैं.

शहरवार मुद्रास्फीति अपेक्षाएं पूरे वर्ष 2012-13 के दौरान कुछ सीमा तक भिन्न-भिन्न रहीं. आयुवार तथा लिंगवार मुद्रास्फीति अपेक्षाओं में समानता दिखाई दी.

अगले तीन माह के लिए घरेलू मीन मुद्रास्फीति तथा औसत थोक मूल्य सूचकांक चार्ट 3 में दिया जा रहा है. हालांकि हैडलाइन थोक मूल्य सूचकांक तथा सर्वे के माध्यम से ज्ञात थोक मूल्य सूचकांक के बीच मुद्रास्फीति के स्तर में अंतर है, तथापि यह उल्लेखनीय है कि अगले तीन माह की मुद्रास्फीति से संबंधित घरेलू अपेक्षाएं थोकमूल्य सूचकांक टर्निंग पॉइंट(एक्स-पोस्ट)पर काफी निकट बनी रही हैं (चार्ट 3). इसे इस रूप में लिया जा सकता है कि घरेलू मुद्रास्फीति अपेक्षाएं अब उल्लेखनीय रूप से ज्ञान और अनुभव पर आधारित हो रही हैं (मोहंती 2012)¹.

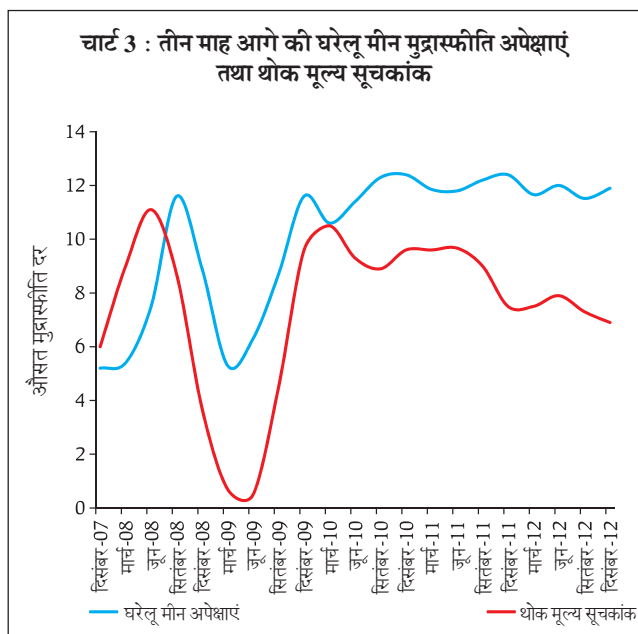


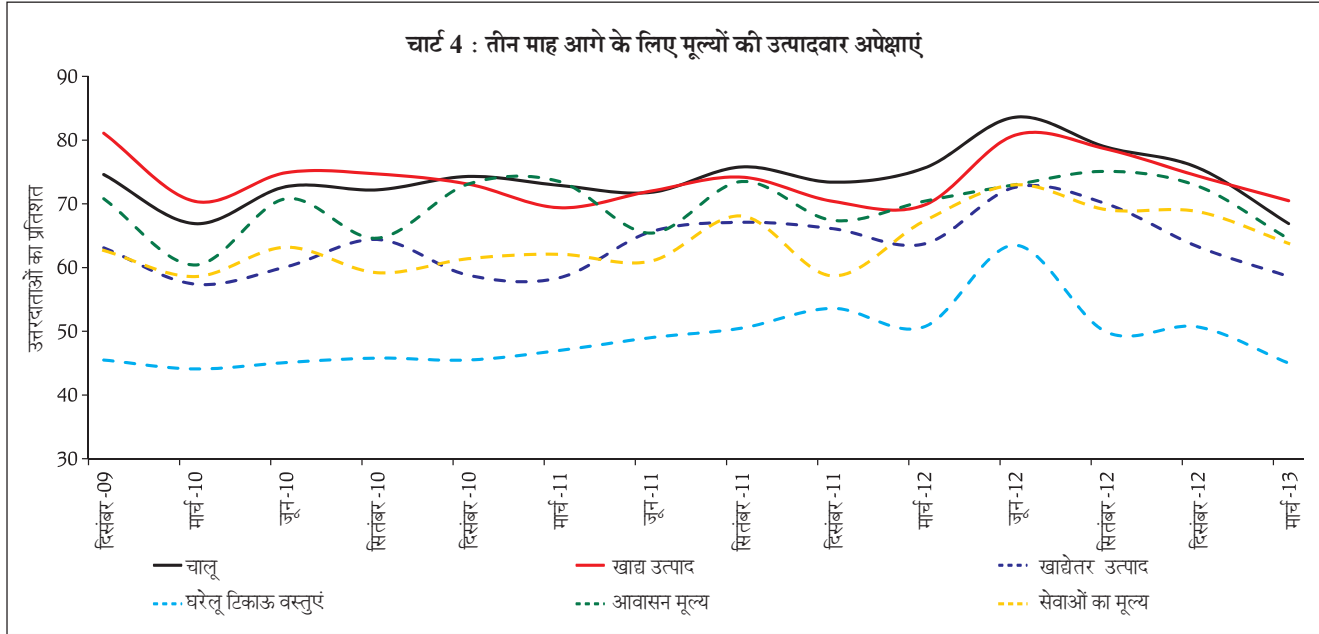
¹ मुद्रास्फीति अपेक्षाओं का महत्व - श्री दीपक मोहंती, कार्यपालक निदेशक, भारतीय रिजर्व बैंक का एस पी इंस्टिट्यूट आफ मैनेजमेंट रिसर्च, मुंबई में 9 नवंबर 2012 को दिया गया भाषण



3.2. तीन माह आगे और एक वर्ष आगे के लिए सामान्य मूल्य अपेक्षाओं में घट-बढ़

वर्ष 2012-13 के दौरान सर्वे के कुल चार तिमाही दौर में लगभग 98 प्रतिशत उत्तरदाताओं ने तीन माह आगे और एक वर्ष आगे की दोनों अवधियों में सामान्य मूल्यों में वृद्धि की संभावना व्यक्त की. लगभग 70 प्रतिशत उत्तरदाताओं ने उक्त दोनों अवधियों में 2012-13 की तीसरी तिमाही तक चालू दर से अधिक वृद्धि होने की संभावना जताई, लेकिन 2012-13 की चौथी तिमाही में अनुपात में कमी आई. सामान्य मूल्यों में उक्त दोनों





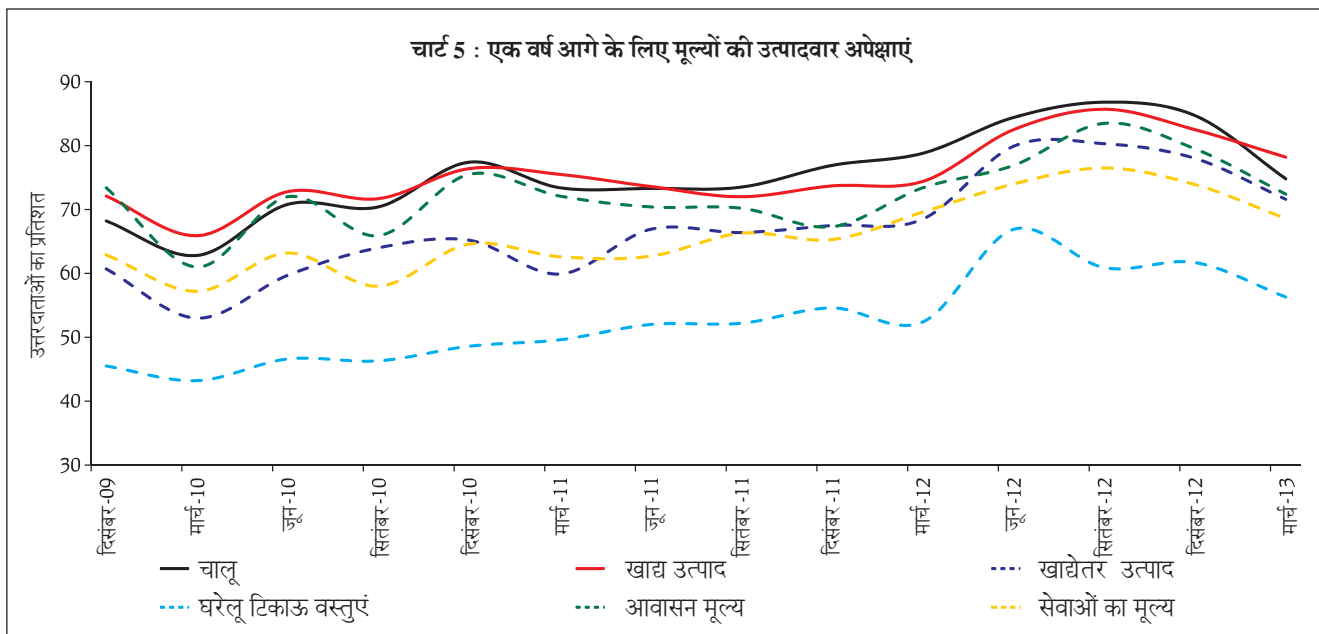
अवधियों में चालू दर से अधिक वृद्धि की संभावना व्यक्त करने वाले लोगों का प्रतिशत 2012-13 की प्रथम तिमाही के 73.3 से घट कर 2012-13 की चौथी तिमाही में 59.3 पर आ गया।

पिछले चार दौरों में, तीन माह आगे और एक वर्ष आगे के लिए सामान्य मूल्य अपेक्षाओं का प्रति-सारणीकरण सारणी 3.1 से 3.4 में दिया गया है। तीन माह आगे की अवधि के लिए “मूल्यों में चालू दर से अधिक वृद्धि” की संभावना व्यक्त करने वाले उत्तरदाताओं में से अधिकांश (87 प्रतिशत से अधिक) ने सभी तिमाहियों में एक वर्ष आगे की अवधि हेतु भी यही संभावना व्यक्त की है।

उत्पाद समूह-वार मूल्य अपेक्षाओं से यह पता चलता है कि सामान्य मूल्य अपेक्षाएं सतत तौर पर अन्य उत्पाद समूहों की अपेक्षा खाद्य मूल्य अपेक्षाओं के अनुरूप चलती हैं। यह प्रवृत्ति तीन माह आगे और एक वर्ष आगे दोनों की ही अपेक्षाओं के समान है (चार्ट 4 और 5)।

3.3 घट-बढ़ के प्रमुख स्रोतों की पहचान

विभिन्न दौर में, चालू मुद्रास्फीति का प्रत्यक्ष ज्ञान तथा भावी मुद्रास्फीति की अपेक्षाओं की व्याख्या विभिन्न वर्गीकृत संवर्गों, जैसे स्त्री-पुरुष, आयु-समूह, शहर तथा उत्तरदाताओं



के व्यवसाय के आधार पर की जा सकती है, विभिन्न दौर में अंतर के विश्लेषण (सारणी 4) से यह पता चलता है कि प्रत्येक दौर में नगर इस अंतर का प्रथम स्रोत रहा, उसके बाद व्यवसाय का नंबर आता है। वर्ष 2012-13 की प्रथम तिमाही के दौर में, एक वर्ष आगे की मुद्रास्फीति अपेक्षाओं के लिए तथा 2012-13 की दूसरी तिमाही के दौर में तीन माह आगे की मुद्रास्फीति अपेक्षाओं के लिए शहर तथा व्यवसाय के साथ-साथ इस अंतर का अन्य उल्लेखनीय स्रोत लिंग था। शहर के साथ-साथ आयु-समूह को भी 2012-13 की तीसरी तिमाही में चालू मुद्रास्फीति तथा 2012-13 की तीसरी तथा चौथी तिमाही में, एक वर्ष से आगे की मुद्रास्फीति में अंतर का उल्लेखनीय स्रोत पाया गया।

3.4 आय संबंधी प्रत्यक्ष ज्ञान की तुलना में मुद्रास्फीति संबंधी प्रत्यक्ष ज्ञान

विभिन्न स्तरों पर आय परिवर्तन (वृद्धि, कमी और कोई परिवर्तन नहीं) वाले उत्तरदाताओं के लिए, तीन माह की अवधियों हेतु मीन मुद्राप्रसार संबंधी प्रत्यक्ष ज्ञान/अपेक्षाएं (चालू, तीन माह आगे तथा एक वर्ष आगे) सारणी 5 में दी गई हैं। पिछले वर्ष जिन उत्तरदाताओं ने आय में वृद्धि रिपोर्ट की थी, उन्होंने उन लोगों की तुलना में कम मुद्रास्फीति दर की अपेक्षा की जिन्होंने आय में कमी रिपोर्ट की थी। इसी प्रकार, अगले एक वर्ष में आय में वृद्धि की अपेक्षा करने वाले उत्तरदाताओं ने उन उत्तरदाताओं की तुलना में उक्त सभी तीनों समयावधियों में कम मुद्रास्फीति की अपेक्षा की, जिन्होंने अपनी आय में कमी अपेक्षित की थी।

3.5. मुद्रास्फीति के नियंत्रण में भारतीय रिजर्व बैंक की भूमिका के बारे में जागरूकता तथा उत्तरदाताओं का मुद्रास्फीति संबंधी प्रत्यक्ष ज्ञान

मुद्रास्फीति नियंत्रण में भारतीय रिजर्व बैंक की भूमिका की जानकारी रखने वाले उत्तरदाताओं की तीन माह आगे और एक वर्ष आगे के लिए चालू मुद्रास्फीति मीन और मुद्रास्फीति अपेक्षाएं सारणी 6 में दी गई हैं। मुद्रास्फीति नियंत्रण में भारतीय रिजर्व बैंक की भूमिका की जानकारी रखने वाले उत्तरदाताओं की मुद्रास्फीति संबंधी भावी अपेक्षाएं और प्रत्यक्ष ज्ञान 2012-13 की चौथी तिमाही के लिए संबंधित समग्र मुद्रास्फीति अपेक्षाओं से कम थीं।

3.6. अपने व्यवसाय संवर्ग के अनुसार उत्तरदाताओं का मुद्रास्फीति संबंधी प्रत्यक्ष ज्ञान

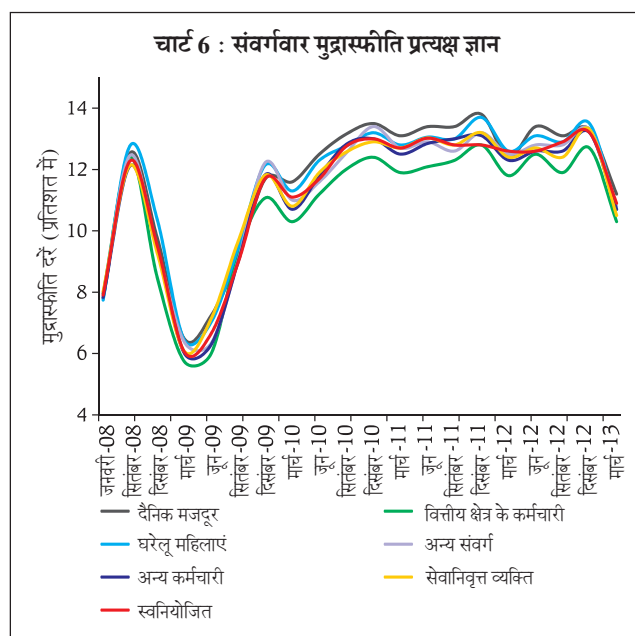
चार्ट 6 यह इंगित करता है कि विभिन्न व्यवसाय विभिन्न तिमाहियों में समान प्रवृत्ति दर्शाते हैं। नौकरी न करने वाली महिलाओं तथा दैनिक मजदूरों ने 2012-13 की सम्पूर्ण अवधि में मुद्रास्फीति की उच्चतर दरें रिपोर्ट कीं, वहीं वित्तीय क्षेत्र में काम करने वाले कर्मचारियों ने सबसे कम मुद्रा दर रिपोर्ट की।

3.7. मुद्रास्फीति दर अनुमानों के लिए बूटस्ट्रेप विश्वास अंतराल

अनुमानों की गुणवत्ता का मूल्यांकन करने की दृष्टि से, मीन मुद्रास्फीति संबंधी प्रत्यक्ष ज्ञान के लिए विश्वास अंतराल का आकलन बूटस्ट्रेप पद्धति अपना कर किया गया। “प्रतिस्थापन के साथ सरल अनियमित नमूने” के माध्यम से चयनित 10,000 पुनःनमूनों के आधार पर मीन मुद्रास्फीति के लिए 99 प्रतिशत बूटस्ट्रेप विश्वास अंतराल सारणी 7 में दिये गये हैं। संकड़े विश्वास अंतराल अनुमानों की सुदृढ़ता का परिचायक हैं। विश्वास अंतरालों की चौड़ाई में 24 से लेकर 32 आधार अंकों तक का अंतर रहा।

3.8. गुणात्मक और मात्रात्मक प्रश्नों के उत्तरों के बीच अंतर-निरंतरता

अगले तीन माह में “सामान्य मूल्यों में चालू दरों से अधिक वृद्धि” का अनुमान लगाने वाले उत्तरदाताओं के लिए तीन माह



आगे की मीन मुद्रास्फीति अपेक्षा उनके मीन चालू मुद्रास्फीति प्रत्यक्ष ज्ञान की अपेक्षा उच्चतर पाई गई (सारणी 8). तीन माह आगे की मीन मुद्रास्फीति अपेक्षाओं तथा चालू मुद्रास्फीति के बीच अंतर उन उत्तरदाताओं के संबंध में बहुत कम रहा जिन्होंने यह अपेक्षा की थी कि अगले तीन माहों में “सामान्य मूल्यों में चालू दर के समान ही” वृद्धि होगी. “सामान्य मूल्यों में चालू दर से कम वृद्धि होने” का अनुमान लगाने वाले उत्तरदाताओं के लिए तीन माह आगे की मीन मुद्रास्फीति अपेक्षाएं चालू मुद्रास्फीति प्रत्यक्ष ज्ञान से कम पाई गईं. एक वर्ष आगे की अवधि के लिए भी यही कहा जा सकता है. इससे गुणात्मक तथा

मात्रात्मक आईएसएच आंकड़ों के बीच निरंतरता स्थापित हो जाती है.

निष्कर्ष

चालू मुद्रास्फीति प्रत्यक्ष ज्ञान से भावी मुद्रास्फीति अपेक्षाएं अधिक रहीं. औसतन पूरे वित्तीय वर्ष में द्विअंकी मुद्रास्फीति अपेक्षाएं बनी रहीं. लेकिन, तिमाहियों में ऐसे उत्तरदाताओं के प्रतिशत में कमी आई जिन्होंने चालू तथा भावी मुद्रास्फीति के द्विअंकी रहने की अपेक्षा की थी. शहर इस सर्वे के माध्यम से प्राप्त मुद्रास्फीति संबंधी प्रत्यक्ष ज्ञान में अंतर का उल्लेखनीय स्रोत रहा.

संलग्न - आंकड़ा सारणियां

सारणी 1 : मुद्रास्फीति दरों पर प्रतिक्रियाओं का संवितरण												
(प्रतिशत में)												
मुद्रास्फीति दर	चालू मुद्रास्फीति दर				तीन माह आगे की मुद्रास्फीति अपेक्षाएं				तीन माह आगे की मुद्रास्फीति अपेक्षाएं			
	28	29	30	31	28	29	30	31	28	29	30	31
	जून-12	सित्तं-12	दिसं-12	मार्च-13	जून-12	सित्तं-12	दिसं-12	मार्च-13	जून-12	सित्तं-12	दिसं-12	मार्च-13
<1	0.1	0.2	0.2	0.1	1.2	0.5	0.9	0.7	0.5	0.7	1.1	1.3
1-2	0.3	0.1	0.2	0.1	0.0	0.0	0.1	0.1	0.0	0.0	0.0	0.0
2-3	0.3	0.2	0.3	0.2	0.1	0.1	0.3	0.3	0.0	0.0	0.1	0.1
3-4	0.3	0.3	0.3	0.5	0.1	0.2	0.1	0.3	0.1	0.1	0.1	0.1
4-5	1.1	1.3	0.7	1.4	0.3	0.4	0.5	0.9	0.1	0.2	0.1	0.4
5-6	2.8	3.8	2.0	4.3	0.9	2.3	1.0	2.5	0.6	1.0	0.6	1.1
6-7	7.1	14.6	3.5	10.8	2.8	5.2	2.1	5.8	2.5	2.8	1.5	3.8
7-8	15.9	12.7	14.6	11.4	6.9	10.4	6.4	9.9	4.1	5.1	2.8	5.6
8-9	7.8	9.7	13.0	9.8	10.0	10.8	10.1	10.3	5.5	7.4	5.8	7.3
9-10	12.7	10.1	10.8	8.7	12.5	10.7	11.3	7.8	9.7	8.8	7.7	8.4
10-11	8.5	8.0	9.9	9.8	11.9	10.2	8.5	8.5	11.8	8.5	8.4	7.9
11-12	3.9	5.3	7.4	8.2	8.3	6.9	9.7	9.8	9.6	7.6	7.6	6.7
12-13	3.9	4.6	8.6	7.5	4.9	6.7	7.7	8.9	8.1	6.1	5.3	7.6
13-14	2.1	2.7	5.9	4.1	4.1	4.6	9.2	7.9	5.1	6.1	5.6	6.4
14-15	3.7	4.7	3.8	3.3	2.6	3.9	7.8	5.5	3.6	6.1	9.7	8.9
15-16	2.3	3.4	2.8	2.2	2.9	5.3	4.4	2.8	3.1	9.1	11.3	7.3
>=16	27.5	18.7	16.0	17.5	30.5	21.7	19.9	18.0	35.7	30.2	32.4	27.2
कुल	100.0	100.0	100.0	100.0	100.0	100.0	100.0	100.0	100.0	100.0	100.0	100.0

सारणी 2 : मुद्रास्फीति दरें							
(प्रतिशत में)							
सर्वे दौर	तिमाही को समाप्त सर्वे	चालू		तीन माह आगे		एक वर्ष आगे	
		मीन	मीडियन	मीन	मीडियन	मीन	मीडियन
17	Sep-09	8.2	6.4	8.7	7.1	9.2	8.1
18	Dec-09	11.1	11.8	11.6	12.6	11.9	13.7
19	Mar-10	10.3	9.7	10.6	10.5	11.0	11.2
20	Jun-10	11.1	10.2	11.4	11.3	11.9	12.2
21	Sep-10	12.1	11.2	12.3	12.1	12.7	12.9
22	Dec-10	11.8	11.2	12.4	12.5	13.1	13.8
23	Mar-11	11.5	10.8	11.9	11.8	12.7	12.9
24	Jun-11	11.2	10.2	11.8	11.2	12.9	13.1
25	Sep-11	11.7	10.7	12.2	11.9	12.9	13.3
26	Dec-11	11.9	11.2	12.4	12.3	13.3	13.7
27	Mar-12	11.0	10.2	11.7	11.3	12.5	12.7
28	Jun-12	11.3	10.2	12.0	11.4	12.8	12.7
29	Sep-12	10.6	9.7	11.5	10.9	12.7	13.2
30	Dec-12	11.0	10.4	11.9	11.9	13.3	14.4
31	Mar-13	10.7	10.3	11.3	11.3	12.5	13.0

सारणी 3.1 तीन माह आगे और एक वर्ष आगे के लिए सामान्य मूल्य अपेक्षाओं का प्रति-सारणीकरण (दौर 28)							
एक वर्ष आगे की सामान्य मूल्य अपेक्षाएं	तीन माह से आगे की सामान्य मूल्य अपेक्षाएं (उत्तरदाताओं का प्रतिशत)						
	चालू दर से अधिक मूल्य वृद्धि	चालू दर के समान मूल्य वृद्धि	चालू दर से कम मूल्य वृद्धि	मूल्य में परिवर्तन नहीं	मूल्य में कमी	कुल	
चालू दर से अधिक मूल्य वृद्धि	73.3	8.3	2.2	0.7	0.0	84.4	
चालू दर के समान मूल्य वृद्धि	7.9	2.3	0.2	0.1	0.0	10.5	
चालू दर से कम मूल्य वृद्धि	2.2	0.6	1.8	0.0	0.0	4.6	
कोई मूल्य वृद्धि नहीं	0.2	0.1	0.0	0.1	0.0	0.4	
मूल्यों में कमी	0.0	0.0	0.0	0.0	0.1	0.1	
कुल	83.6	11.2	4.2	1.0	0.1	100.0	

सारणी 3.2 : तीन माह आगे और एक वर्ष आगे के लिए सामान्य मूल्य अपेक्षाओं का प्रति-सारणीकरण (दौर 29)							
एक वर्ष आगे की सामान्य मूल्य अपेक्षाएं	तीन माह से आगे की सामान्य मूल्य अपेक्षाएं (उत्तरदाताओं का प्रतिशत)						
	चालू दर से अधिक मूल्य वृद्धि	चालू दर के सामान्य मूल्य वृद्धि	चालू दर से कम मूल्य वृद्धि	मूल्य में परिवर्तन नहीं	मूल्य में कमी	कुल	
चालू दर से अधिक मूल्य वृद्धि	73.5	10.9	1.8	0.7	0.0	86.8	
चालू दर के समान मूल्य वृद्धि	3.2	3.2	1.1	0.1	0.0	7.6	
चालू दर से कम मूल्य वृद्धि	1.5	0.4	2.6	0.3	0.0	4.8	
कोई मूल्य वृद्धि नहीं	0.8	0.0	0.0	0.0	0.0	0.8	
मूल्यों में कमी	0.0	0.0	0.0	0.0	0.0	0.1	
कुल	78.9	14.5	5.5	1.1	0.1	100.0	

सारणी 3.3 : तीन माह आगे और एक वर्ष आगे के लिए सामान्य मूल्य अपेक्षाओं का प्रति-सारणीकरण (दौर 30)							
एक वर्ष आगे की सामान्य मूल्य अपेक्षाएं	तीन माह से आगे की सामान्य मूल्य अपेक्षाएं (उत्तरदाताओं का प्रतिशत)						
	चालू दर से अधिक मूल्य वृद्धि	चालू दर के सामान्य मूल्य वृद्धि	चालू दर से कम मूल्य वृद्धि	मूल्य में परिवर्तन नहीं	मूल्य में कमी	कुल	
चालू दर से अधिक मूल्य वृद्धि	70.0	12.4	1.6	0.6	0.1	84.7	
चालू दर के समान मूल्य वृद्धि	3.7	4.5	1.3	0.6	0.0	10.1	
चालू दर से कम मूल्य वृद्धि	1.2	1.0	1.8	0.0	0.0	4.1	
कोई मूल्य वृद्धि नहीं	0.7	0.0	0.1	0.1	0.0	1.0	
मूल्यों में कमी	0.1	0.0	0.0	0.0	0.0	0.1	
कुल	75.7	17.9	4.9	1.4	0.1	100.0	

सारणी 3.4. तीन माह आगे और एक वर्ष आगे के लिए सामान्य मूल्य अपेक्षाओं का प्रति-सारणीकरण(दौर31)							
एक वर्ष आगे की सामान्य मूल्य अपेक्षाएं	तीन माह से आगे की सामान्य मूल्य अपेक्षाएं (उत्तरदाताओं का प्रतिशत)						
		चालू दर से अधिक मूल्य वृद्धि	चालू दर के सामान्य मूल्य वृद्धि	चालू दर से कम मूल्य वृद्धि	मूल्य में परिवर्तन नहीं	मूल्य में कमी	कुल
चालू दर से अधिक मूल्य वृद्धि		59.3	11.9	3.4	0.1	0.0	74.8
चालू दर के समान मूल्य वृद्धि		4.8	11.0	1.1	0.2	0.0	17.0
चालू दर से कम मूल्य वृद्धि		1.8	1.3	3.7	0.1	0.0	6.9
कोई मूल्य वृद्धि नहीं		1.0	0.0	0.0	0.1	0.0	1.2
मूल्यों में कमी		0.0	0.0	0.0	0.0	0.0	0.1
कुल		66.9	24.2	8.2	0.5	0.1	100.0

सारणी 4 : एएनओवीए परिणाम : कुल परिवर्तनीयता की व्याख्या करने वाले कारक				
सर्वे दौर	तिमाही को समाप्त सर्वे	चालू	तीन माह आगे	एक वर्ष आगे
17	सितंबर-09	शहर, आयु	शहर, आयु	शहर, आयु
18	दिसंबर-09	शहर, संवर्ग, आयु	शहर, आयु	शहर
19	मार्च-10	शहर, संवर्ग, आयु	शहर, संवर्ग	शहर, संवर्ग
20	जून-10	शहर, संवर्ग, आयु	शहर, संवर्ग, आयु	शहर, संवर्ग, आयु
21	सितंबर-10	शहर, लिंग, संवर्ग, आयु	शहर, लिंग, संवर्ग	शहर, संवर्ग
22	दिसंबर-10	शहर, संवर्ग	शहर, संवर्ग	शहर, संवर्ग
23	मार्च-11	शहर, संवर्ग	शहर, संवर्ग	शहर, संवर्ग, आयु
24	जून-11	शहर, संवर्ग	शहर, संवर्ग	शहर, संवर्ग
25	सितंबर-11	शहर, लिंग, संवर्ग	शहर, संवर्ग	शहर, लिंग, संवर्ग
26	दिसंबर-11	शहर, संवर्ग	शहर, संवर्ग	शहर, संवर्ग
27	मार्च-12	शहर, लिंग, संवर्ग	शहर, लिंग, संवर्ग	शहर, लिंग, संवर्ग
28	जून-12	शहर, संवर्ग	शहर, संवर्ग	शहर, लिंग, संवर्ग
29	सितंबर-12	शहर, लिंग	शहर, लिंग संवर्ग	शहर, संवर्ग
30	दिसंबर-12	शहर, आयु, संवर्ग	शहर, संवर्ग	शहर, संवर्ग, आयु
31	मार्च-13	शहर, संवर्ग	शहर, संवर्ग	शहर, संवर्ग, आयु

सारणी 5 : उत्तरदाताओं के अपने मजदूरी प्रत्यक्ष ज्ञान के अनुसार मुद्रास्फीति दरें										
सर्वे दौर	मीन मुद्रास्फीति दरें	उत्तरदाता जिन्होंने निम्नलिखित अपेक्षा की								
		पिछले वर्ष से आय में परिवर्तन			तीन माह आगे की आय में परिवर्तन			एक वर्ष आगे की आय में परिवर्तन		
		वृद्धि	समान	कमी	वृद्धि	समान	कमी	वृद्धि	समान	कमी
28	चालू	10.7	11.6	11.6	11.3	11.0	11.5	10.9	11.7	11.6
	तीन माह आगे	11.6	12.2	12.4	12.3	11.6	12.4	11.7	12.3	12.9
	एक वर्ष आगे	12.5	13.0	13.2	13.3	12.3	13.8	12.5	13.2	14.0
29	चालू	10.5	10.4	11.2	10.4	10.5	11.8	10.3	11.4	11.2
	तीन माह आगे	11.4	11.3	11.6	11.2	11.4	12.0	11.2	12.3	12.1
	एक वर्ष आगे	12.9	12.1	12.8	12.7	12.5	14.0	12.4	13.4	13.7
30	चालू	10.8	10.8	12.9	11.0	10.8	13.0	10.7	11.6	12.1
	तीन माह आगे	11.8	11.7	13.5	12.1	11.7	13.6	11.7	12.4	12.8
	एक वर्ष आगे	13.2	12.8	14.5	13.5	13.0	14.3	13.0	13.5	13.5
31	चालू	10.7	10.6	12.7	11.4	10.5	12.5	10.8	10.4	11.8
	तीन माह आगे	11.3	11.2	13.0	11.9	11.1	13.2	11.4	11.0	12.5
	एक वर्ष आगे	12.5	12.4	13.8	12.9	12.4	14.1	12.6	12.3	13.6

सारणी 6 : मुद्रास्फीति नियंत्रण पर भारतीय रिज़र्व बैंक की भूमिका की जानकारी रखने वाले उत्तरदाताओं की मुद्रास्फीति अपेक्षाएं					
सर्वे दौर	निम्नलिखित के लिए मुद्रास्फीति दरों के संबंध में उत्तरदाताओं का प्रत्यक्ष ज्ञान	मीन	मीडियन	स्टैंडर्ड डेविएशन	
28	चालू	10.7	9.6	4.0	
	तीन माह आगे	11.5	10.7	3.8	
	एक वर्ष आगे	12.4	12.0	3.4	
29	चालू	10.1	8.9	3.7	
	तीन माह आगे	11.1	10.3	3.5	
	एक वर्ष आगे	12.4	12.4	3.5	
30	चालू	10.6	9.9	3.5	
	तीन माह आगे	11.6	11.4	3.6	
	एक वर्ष आगे	13.0	14.0	3.5	
31	चालू	10.5	10.0	3.7	
	तीन माह आगे	11.0	10.9	3.6	
	एक वर्ष आगे	12.3	12.7	3.7	

सारणी 7 : 10,000 पुनः नमूनों पर आधारित 99 प्रतिशत बूटस्ट्रेप विश्वास अंतराल							
सर्वे दौर	तिमाही को समाप्त सर्वे	चालू		तीन माह आगे		एक वर्ष आगे	
		मीन के लिए 99 प्रतिशत बीसीआइ	अंतराल	मीन के लिए 99 प्रतिशत बीसीआइ	अंतराल	मीन के लिए 99 प्रतिशत बीसीआइ	अंतराल
28	जून-12	(11.11, 11.43)	0.32	(11.88, 12.19)	0.31	(12.69, 12.96)	0.27
29	सितंबर-12	(10.45, 10.77)	0.32	(11.32, 11.62)	0.30	(12.58, 12.88)	0.30
30	दिसंबर-12	(10.88, 11.13)	0.25	(11.74, 12.00)	0.26	(13.00, 13.24)	0.24
31	मार्च-13	(10.59, 10.86)	0.27	(11.22, 11.48)	0.26	(12.36, 12.63)	0.27

सारणी 8 : अगले तीन माह और अगले एक वर्ष में सामान्य मूल्य वृद्धि की अपेक्षा करने वाले उत्तरदाताओं का मीन मुद्रास्फीति प्रत्यक्ष ज्ञान					
सर्वे दौर अपेक्षाएं	सामान्य मूल्य अपेक्षाएं	तीन माह आगे		एक वर्ष आगे	
		निम्नलिखित पर मीन मुद्रास्फीति प्रत्यक्ष ज्ञान		निम्नलिखित पर मीन मुद्रास्फीति प्रत्यक्ष ज्ञान	
		चालू	तीन माह आगे	चालू	एक वर्ष आगे
28	चालू दर से अधिक मूल्य वृद्धि	11.2	12.3	11.4	13.3
	चालू दर के समान मूल्य वृद्धि	10.2	10.4	9.6	9.7
	चालू दर से कम मूल्य वृद्धि	15.6	14.7	13.5	12.7
29	चालू दर से अधिक मूल्य वृद्धि	10.5	11.8	10.6	13.2
	चालू दर के समान मूल्य वृद्धि	9.9	10.1	8.7	9.1
	चालू दर से कम मूल्य वृद्धि	13.7	13.0	14.1	13.0
30	चालू दर से अधिक मूल्य वृद्धि	11.2	12.6	11.1	14.0
	चालू दर के समान मूल्य वृद्धि	9.8	9.9	9.3	9.4
	चालू दर से कम मूल्य वृद्धि	12.3	11.2	12.3	11.5
31	चालू दर से अधिक मूल्य वृद्धि	10.4	11.7	10.5	13.1
	चालू दर के समान मूल्य वृद्धि	10.7	10.7	10.5	10.6
	चालू दर से कम मूल्य वृद्धि	13.7	11.5	13.7	12.3