

## औद्योगिक धारणा सर्वे: 2012-13\*

भारतीय रिजर्व बैंक भारत की मौद्रिक नीति के संचालन की प्रक्रिया में विविध समष्टि-आर्थिक निर्देशकों की प्रवृत्तियों पर निगरानी रखता है। लेकिन, इनमें से अधिकांश निर्देशक काफी समय-अंतरालों पर उपलब्ध होते हैं। अतः भारतीय रिजर्व बैंक भावी धारणा वाले कुछ सर्वे<sup>1</sup> आयोजित करता है जिसमें कंपनी तथा घरेलू क्षेत्र को शामिल किया जाता है। कंपनी क्षेत्र किसी भी देश की उन आर्थिक भावनाओं का प्रमुख क्षेत्र होता है, जो व्यवसाय के चालू तथा तात्कालिक निर्णय लेने का आधार बनता है, इसलिए नीति-निर्धारण के लिए यह महत्वपूर्ण सूचनाएं प्रदान करता है।

भारतीय रिजर्व बैंक 1998 से भारतीय विनिर्माण क्षेत्र पर तिमाही औद्योगिक धारणा सर्वे आयोजित करता आ रहा है। इस सर्वे में चालू तिमाही की व्यवसाय भावना तथा अगली तिमाही की संभावित व्यवसाय भावना का आकलन किया जाता है। इसके लिए मांग की स्थिति, वित्तीय स्थिति, रोजगार स्थिति तथा मूल्य स्थिति से संबंधित कुछ मानदंडों पर गुणात्मक प्रतिक्रियाओं को आधार बनाया जाता है। सर्वे में हर बार ऐसी 2000 विनिर्माण कंपनियों के पैनल को शामिल किया जाता है, जिनकी चुकता पूंजी अधिकांशतः 5 मिलियन रुपये से अधिक होती है। साथ ही, इसमें सभी आकार-प्रकार तथा औद्योगिक समूहों का प्रतिनिधित्व रहता है। इस पैनल को आवधिक रूप से अद्यतन बनाने के लिए यथावश्यक रूप से नई कंपनियों को शामिल किया जाता है तथा बंद/विलयित कंपनियों को हटाया जाता है।

\* सांख्यिकी और सूचना प्रबंध विभाग के उपक्रम सर्वे प्रभाग में तैयार किया गया। सर्वे के अद्यतन दौर के आंकड़े भारिबैं की वेबसाइट पर 2 मई 2013 को जारी किए गए थे। प्रत्येक तिमाही में सर्वे शुरू करने के लिए प्रेस सूचना जारी करते समय सर्वे अनुसूची भी प्रकाशित की जाती है। सर्वे के निष्कर्ष प्रतिक्रियादाताओं के होते हैं और यह जरूरी नहीं कि भारिबैं उनसे सहमत हो।

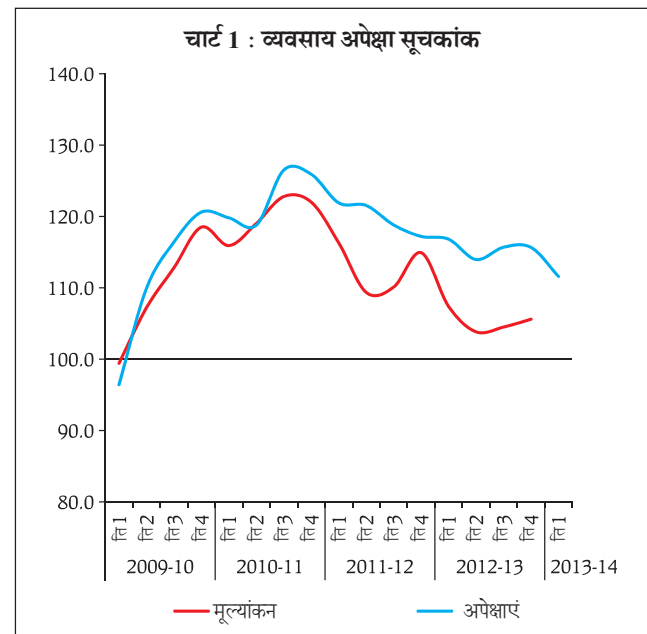
<sup>1</sup> भारतीय रिजर्व बैंक तथा अंतर्राष्ट्रीय प्रथा द्वारा आयोजित धारणा सर्वे की विस्तृत जानकारी प्राप्त करने के लिए भारतीय रिजर्व बैंक के मासिक बुलेटिन (सितंबर 2009) में प्रकाशित “सर्वे पर कार्यकारी दल की रिपोर्ट” पढ़ी जा सकती है।

इस लेख में अप्रैल-जून 2012 से जनवरी-मार्च 2013 तक की चार तिमाहियों का विश्लेषण प्रस्तुत किया गया है। इस अवधि में प्रतिक्रिया दर 65-78 के बीच रही।

### 1.1 व्यावसायिक भावनाएं कमजोर होती गईं

व्यवसाय अपेक्षा सूचकांक, जिसकी गणना नौ चयनित कार्यनिष्पादन मानदंडों<sup>2</sup> पर प्राप्त निवल प्रतिक्रियाओं के भारित औसत के आधार पर की जाती है, प्रत्येक तिमाही में औद्योगिक धारणा का एक आशुचित्र प्रस्तुत करती है। सर्वे के प्रत्येक दौर के लिए दो सूचकांकों की गणना की जाती है, जिनमें से एक चालू तिमाही के मूल्यांकन पर तथा दूसरा अगली तिमाही की अपेक्षाओं पर आधारित होता है।

अध्ययनाधीन वर्ष के दौरान, व्यवसाय अपेक्षा सूचकांक (मूल्यांकन पर आधारित) में पहली दो तिमाहियों में उस समय गिरावट दिखाई दी जब 2008-09 की तीसरी तिमाही में वित्तीय संकट मौजूद था, लेकिन बाद की दो तिमाहियों में इसमें सीमांत वृद्धि हुई। व्यवसाय अपेक्षा सूचकांक (धारणा पर आधारित) में भी यही प्रवृत्ति दिखाई दी, लेकिन इसमें 2013-14 की पहली तिमाही में तीव्र गिरावट आई। यह देखा गया कि अपेक्षा पर आधारित सूचकांक सामान्यतः मूल्यांकन पर आधारित सूचकांक की अपेक्षा ऊंचा रहता है तथा 2011-12 से इनके बीच अंतर में

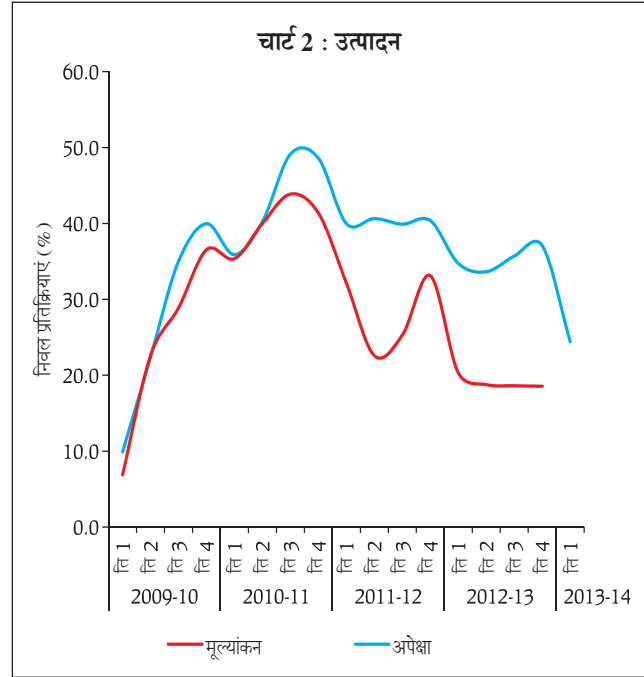


<sup>2</sup> सर्वे के आंकड़ों के विश्लेषण के लिए प्रयुक्त विस्तृत कार्यविधि का ब्योरा भारिबैं के मासिक बुलेटिन - अक्टूबर 2009 में प्रकाशित लेख - “तिमाही औद्योगिक दृष्टिकोण सर्वे-2000-01 से प्रवृत्तियां” में दिया गया है।

वृद्धि हुई है (चार्ट 1)। व्यवसाय अपेक्षा सूचकांक में अभी भी वृद्धि की स्थिति बनी हुई है (अर्थात् 100 से ऊपर है, जो विस्तार से संकुचन को अलग करने की न्यूनतम सीमा है)।

### 1.2 मांग में कमी आई

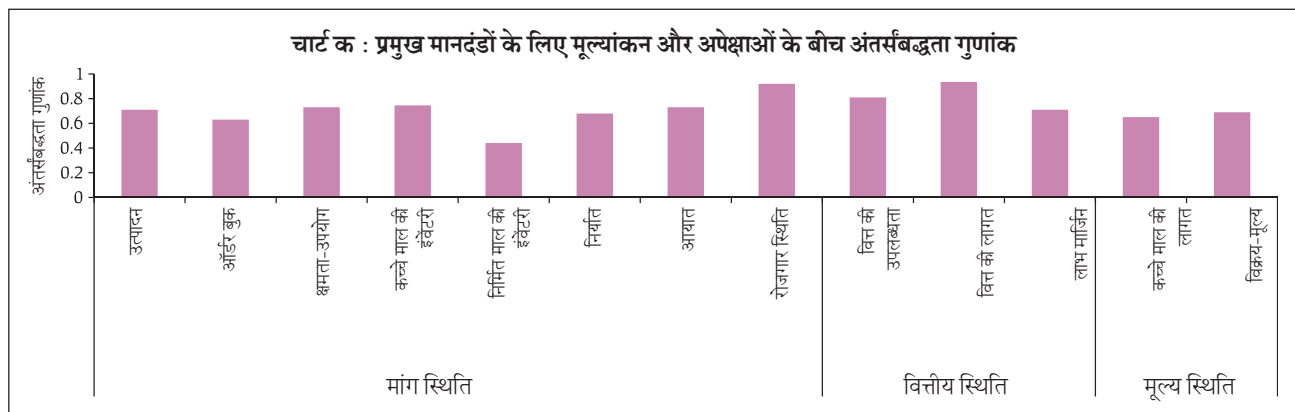
इस सर्वे में मांग की स्थिति के बारे में भारतीय विनिर्माताओं की धारणा का कई मानदंडों के माध्यम से पता लगाया जाता है, जिनमें उत्पादन, ऑर्डर बुक, क्षमता-उपयोग, मालसूची (इंवेंटरी), निर्यात तथा आयात शामिल हैं। इनमें से अधिकांश मानदंडों के संबंध में, वित्तीय वर्ष 2012-13 में धारणा कमजोर बनी रही तथा 2013-14 की पहली तिमाही में इसमें और गिरावट आई। पिछले सर्वे दौर के आंकड़ों के विश्लेषण से यह स्पष्ट होता है कि एक तिमाही आगे के धारणा सर्वे से अधिकांश मानदंडों में वास्तविक घट-बढ़ का सामान्यतः अनुमान लगाया जा सकता है (बॉक्स I)।

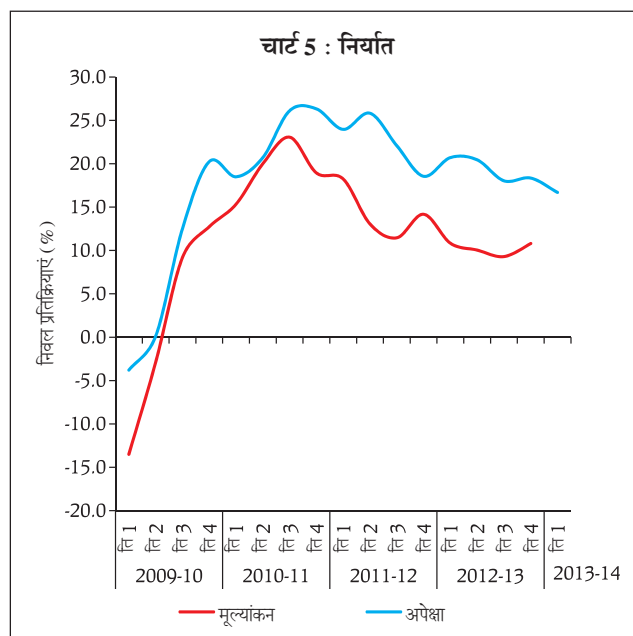
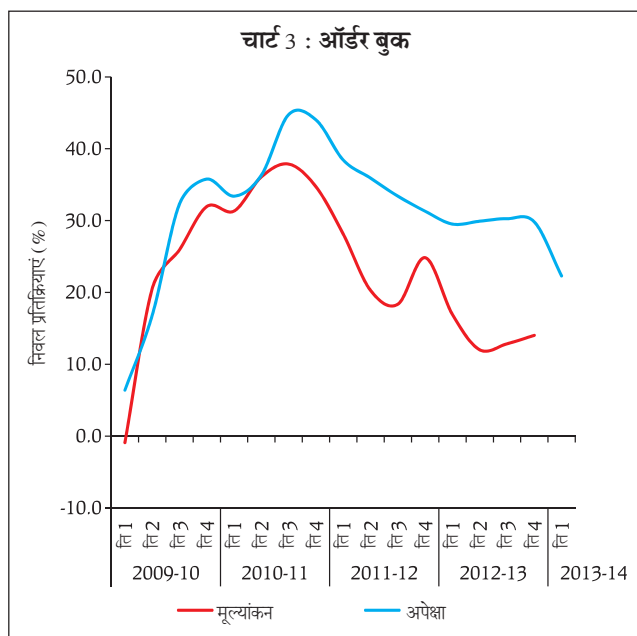


### बॉक्स I : अपेक्षा प्रतिक्रियाओं का परवर्ती मूल्यांकन प्रतिक्रियाओं से अनुसमर्थन

सर्वे में विभिन्न व्यवसाय मानदंडों पर चालू तिमाही का मूल्यांकन और अगली तिमाही के लिए अपेक्षा प्रतिक्रियाएं प्राप्त की जाती हैं। यह देखने के लिए कि किसी तिमाही का मूल्यांकन तदनुसारी पिछली तिमाही की अपेक्षाओं के कितना निकट रहा, चालू सर्वे दौर के मूल्यांकन तथा पिछले सर्वे दौर के मानदंडों पर प्राप्त अपेक्षाओं की तुलना कुछ प्रमुख मानदंडों पर की जाती है (चार्ट क)। ऐसे अनुसमर्थन के लिए 2000-01 की पहली तिमाही से 2012-13 की चौथी तिमाही (52 तिमाही) के सर्वे के दौरान प्राप्त प्रतिक्रियाओं को शामिल किया गया। यह पाया गया कि

ये मानदंड सकारात्मक रूप से अंतर्संबंधित हैं, लेकिन इनकी अंतर्संबद्धता में थोड़ी-बहुत भिन्नता रही है। मांग स्थिति, वित्तीय स्थिति तथा मूल्य स्थिति के अंतर्गत प्रमुख मानदंडों के लिए मूल्यांकन और अपेक्षाएं बहुत अधिक अंतर्संबंधित हैं, क्योंकि तीन माह आगे की अपेक्षाएं चालू तिमाही के मूल्यांकन के साथ लगभग मेल खाती हैं। इससे यह पता चलता है कि सर्वे में प्रत्येक तिमाही में प्राप्त अपेक्षाएं इसके बाद के व्यवहार का बहुत अच्छा संकेत प्रदान करती हैं।

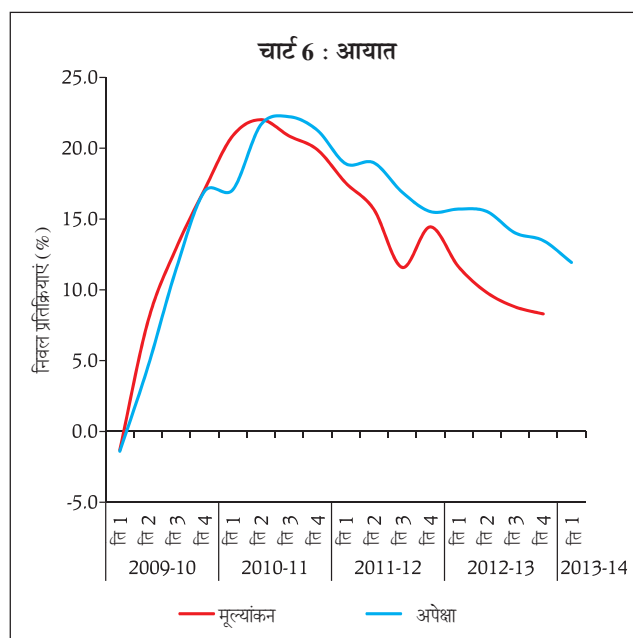
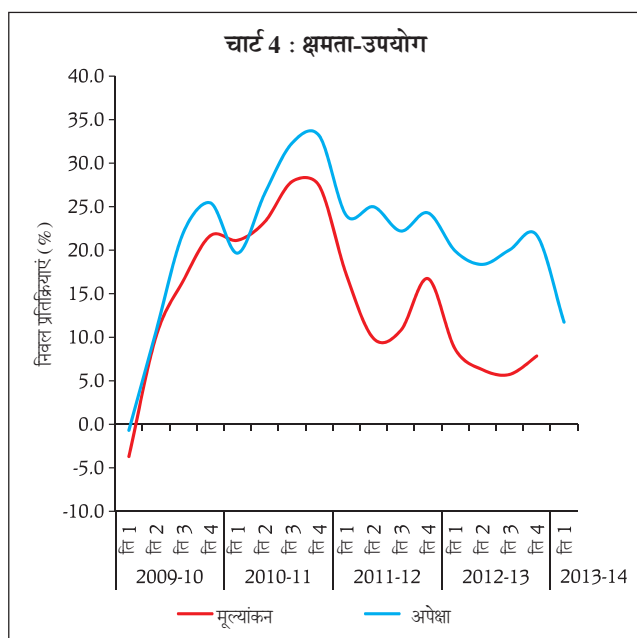




**1.2.1** वर्ष 2012-13 की पहली मूल्यांकन तिमाही में उत्पादन की निवल प्रतिक्रियाओं<sup>3</sup> में तीव्र कमी आई तथा शेष तिमाहियों में यह उसी स्तर पर बनी रही। एक तिमाही आगे की धारणा में भी 2012-13 की पहली और दूसरी तिमाही में कम आशावाद दिखाई दिया। अगली दो तिमाहियों की अपेक्षाओं में कुछ सुधार आया, पर 2013-14 की पहली तिमाही में इसमें तेज गिरावट आई (चार्ट 2)। ऑर्डर बुक के बारे में भी यही स्थिति रही (चार्ट

3) लेकिन, सकारात्मक निवल प्रतिक्रिया इस बात का संकेत देती है कि वृद्धि जारी रहेगी।

**1.2.2** अधिकांश प्रतिक्रियादाताओं (लगभग 55-60 प्रतिशत) ने वित्तीय वर्ष 2012-13 में क्षमता उपयोग के पूर्ववत् रहने की अपेक्षा जताई तथा इस अवधि में निवल प्रतिक्रिया वही बनी रही। लेकिन, 2013-14 की पहली तिमाही की धारणा से कम आशावाद सामने आया (चार्ट 4)।



<sup>3</sup> निवल प्रतिक्रिया आशावादी (सकारात्मक) और निराशावादी (नकारात्मक) प्रतिक्रियाओं के बीच का प्रतिशत अंतर है; इसमें यथास्थिति (कोई परिवर्तन नहीं) वाली प्रतिक्रियाओं को विचार में नहीं लिया जाता।

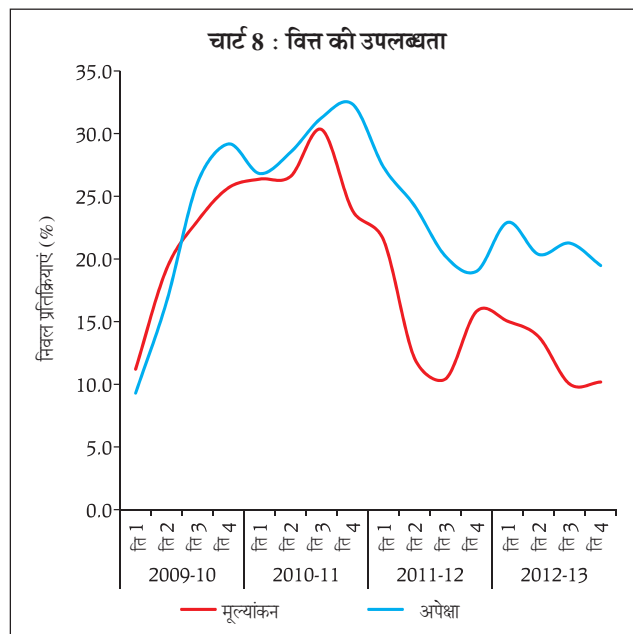
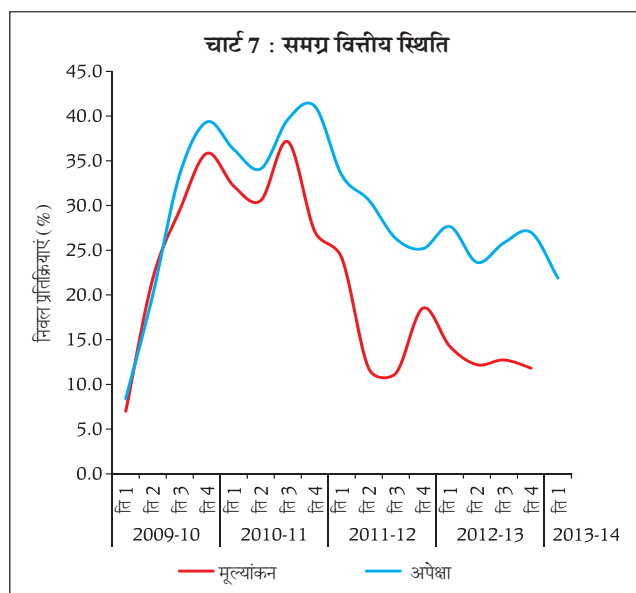
**1.2.3** पूरे वर्ष के दौरान, निर्यात वृद्धि के संबंध में आशावाद कम रहा (चार्ट 5)। वर्ष के दौरान घरेलू मांग में कमी के कारण भी आयात वृद्धि प्रभावित हुई तथा निवल प्रतिक्रिया में गिरावट आई (चार्ट 6)। वर्ष 2013-14 के लिए धारणा सकारात्मक बनी रही जो और गिरावट का संकेत था। अधिकांश रिपोर्टिंग कंपनियों के अनुसार प्रमुख बाधा घरेलू तथा बाह्य मांग का अभाव होना था।

**1.2.4** सर्वे के निष्कर्षों के अनुसार, अधिकांश प्रतिक्रियादाता फर्मों (लगभग 80 प्रतिशत) ने तिमाही आधार पर कच्चे माल तथा तैयार माल दोनों की इंटेंटरी में “कोई परिवर्तन नहीं” की सूचना दी। शेष में से उन फर्मों का प्रतिशत अधिक था जिन्होंने वर्ष के दौरान औसत से अधिक इंटेंटरी होने की सूचना दी।

### 1.3 वित्तीय स्थिति में अभी सुधार होना है

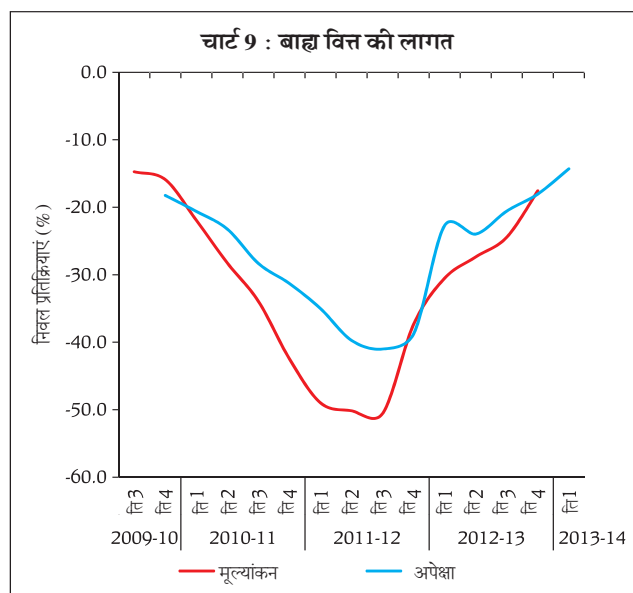
इस सर्वे में कुछ मानदंडों के आधार पर वित्तीय स्थितियों के बारे में भावनाओं का आकलन किया जाता है। प्रतिक्रियादाताओं से समग्र वित्तीय स्थिति का मूल्यांकन करने के लिए कहा जाता है, उनसे विशेष रूप से वित्त की उपलब्धता, बाह्य वित्त की लागत तथा लाभ मार्जिन के बारे में पूछा जाता है।

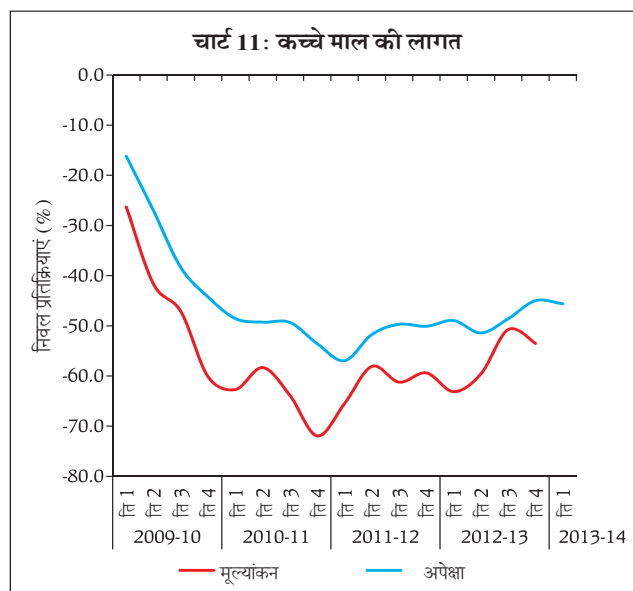
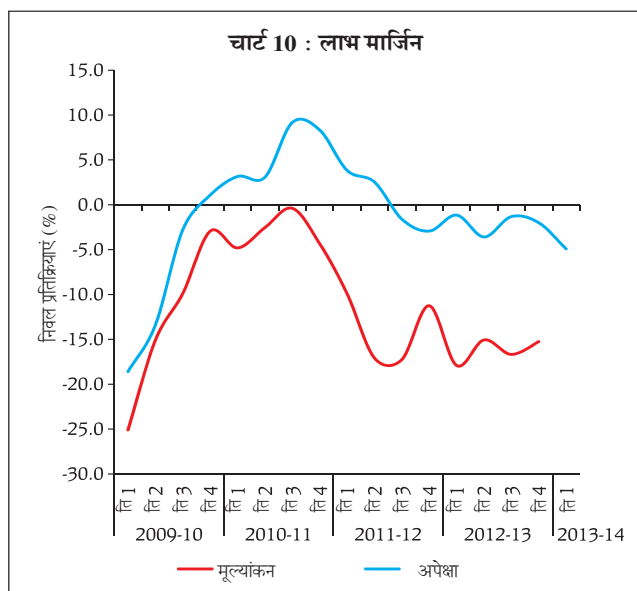
**1.3.1** समग्र वित्तीय स्थिति में 2011-12 से आशावाद का स्तर कम रहा है तथा 2013-14 की पहली तिमाही के दौरान धारणा में और गिरावट आई (चार्ट 7)। वर्ष 2012-13 की पहली तिमाही तथा 2012-13 की तीसरी तिमाही में अधिकांश कंपनियों (89 प्रतिशत) ने यह सूचित किया कि उनके वित्त की उपलब्धता में या तो कोई परिवर्तन नहीं हुआ या फिर उसमें सुधार हुआ। अपेक्षाओं में भी लगभग यही प्रवृत्ति दिखाई दी, जिसमें अधिकांश



प्रतिक्रियादाताओं ने यह अपेक्षा जताई कि वित्त की उपलब्धता स्थिर बनी रहेगी (चार्ट 8)।

**1.3.2** वर्ष 2012-13 की चौथी तिमाही में वित्त की उपलब्धता से संबंधित प्रश्न को तीन भागों में बांटा गया था - आंतरिक उपचयों से वित्त की उपलब्धता, बैंकों और अन्य वित्तीय संस्थाओं से वित्त की उपलब्धता तथा विदेशों से वित्त की उपलब्धता (यदि लागू हो)। अधिकांश कंपनियों ने इन तीनों प्रश्नों के बारे में “कोई परिवर्तन नहीं” की अपेक्षा व्यक्त की। सिर्फ 10 प्रतिशत से कम प्रतिक्रियादाताओं की यह धारणा थी कि 2013-14 की पहली तिमाही में स्थिति बिगड़ेगी (सारणी 11 (क))।





**1.3.3** वित्त की लागत के बारे में भावना काफी लम्बे समय से नकारात्मक बनी हुई है, जिसका न्यूनतम स्तर 2011-12 की तीसरी तिमाही में देखा गया। उसके बाद निवल प्रतिक्रिया में धीरे-धीरे सुधार आया और वित्त की अधिक लागत का अनुभव करने वाले प्रतिक्रियादाताओं के प्रतिशत में पूरे वर्ष के दौरान गिरावट आती रही (चार्ट 9)।

**1.3.4** लाभ मार्जिन के संबंध में, उन प्रतिक्रियादाताओं का प्रतिशत ज्यादा था, जिन्होंने वर्ष के दौरान इसमें या तो कमी की या फिर “कोई परिवर्तन नहीं” की सूचना दी। जहां तक धारणा का संबंध है, यद्यपि कंपनियों की भावना एकसमान संतुलित थी, तथापि 2013-14 की पहली तिमाही में निवल प्रतिक्रिया में काफी गिरावट आई (चार्ट 10)।

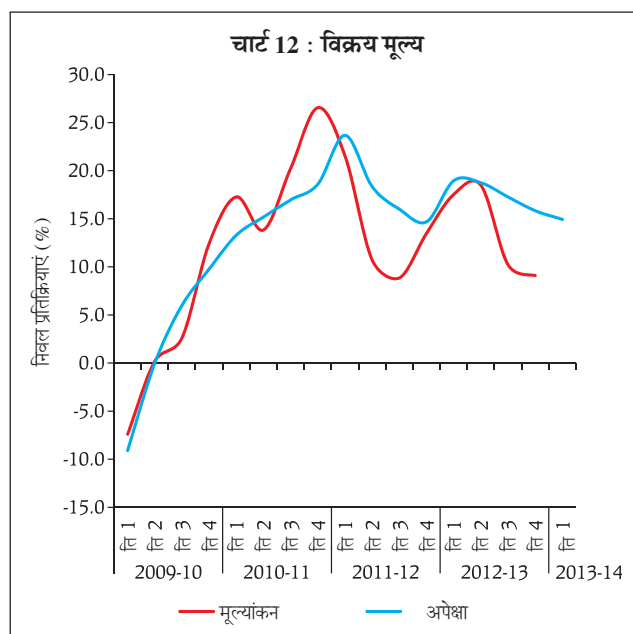
**1.4 रोजगार तथा मूल्य स्थिति**

सर्वे में कंपनियों से रोजगार के बारे में उनकी धारणा पूरी जाती है। सामान्यतः 70-75 प्रतिशत कंपनी प्रतिक्रियादाताओं ने रोजगार स्तर में “कोई परिवर्तन नहीं” की धारणा व्यक्त की और केवल 10 प्रतिशत से कम विनिर्माता कंपनियों ने अध्ययनाधीन वर्ष के दौरान अपने रोजगार स्तर में कमी बताई। जहां तक मूल्य स्थिति का संबंध है, सर्वे में प्रतिक्रियादाता कंपनियों से कच्चे माल की लागत तथा विक्रय मूल्य के संबंध में चालू मूल्यांकन/एक तिमाही आगे की धारणा का पता लगाया जाता है। हालांकि, वर्ष के दौरान कच्चे माल की लागत संबंधी भावना नकारात्मक बनी रही, पर पिछले वर्ष की तुलना में इसमें कुछ सुधार परिलक्षित हुआ। लेकिन, बहुत कम प्रतिक्रियादाताओं ने विक्रय मूल्य में वृद्धि की

रिपोर्ट/अपेक्षा की, जो मूल्य-निर्धारण की शक्ति के अभाव के बने रहने का द्योतक था और घटते लाभ मार्जिन के परिप्रेक्ष्य में संगत भी था (चार्ट 11 और 12)।

**1.5 निष्कर्ष**

मांग स्थिति में कम वृद्धि तथा व्यवसाय अपेक्षा सूचकांक के 2008-09 की दूसरी तिमाही के संकट के समय के स्तर के आसपास बने रहने से यह संकेत मिलता है कि विनिर्माण क्षेत्र की वृद्धि में पूरे वर्ष के दौरान तेज गिरावट बनी रही। वृद्धि की इस धीमी गति का मुख्य कारण घरेलू और बाह्य मांग में कमी के साथ-साथ बिजली (पावर) की कमी से उत्पादन में गिरावट होना था।



## सारणी 1 : उत्पादन का मूल्यांकन और अपेक्षाएं

(प्रतिक्रियाओं का प्रतिशत) @

सर्वे तिमाही	कुल प्रतिक्रियाएं	चालू तिमाही के लिए मूल्यांकन				अगली तिमाही के लिए अपेक्षाएं			
		वृद्धि	कमी	कोई परिवर्तन नहीं	निवल प्रतिक्रिया	वृद्धि	कमी	कोई परिवर्तन नहीं	निवल प्रतिक्रिया
2011-12 की चौथी तिमाही	1234	45.6	12.5	41.9	33.1	49.8	9.5	40.7	40.4
2012-13 की पहली तिमाही	1404	38.8	18.5	42.7	20.3	45.4	10.6	44.0	34.7
2012-13 की दूसरी तिमाही	1561	37.9	19.2	42.9	18.8	45.4	11.7	42.9	33.6
2012-13 की तीसरी तिमाही	1388	37.5	18.8	43.7	18.6	46.1	10.4	43.4	35.7
2012-13 की चौथी तिमाही	<b>1301</b>	<b>36.8</b>	<b>18.2</b>	<b>45.0</b>	<b>18.6</b>	46.3	9.2	44.4	37.1
2013-14 की पहली तिमाही						<b>38.3</b>	<b>13.8</b>	<b>47.9</b>	<b>24.4</b>

उत्पादन में 'वृद्धि' आशाजनक है

## सारणी 2 : ऑर्डर बुक का मूल्यांकन और अपेक्षाएं

(प्रतिक्रियाओं का प्रतिशत)

सर्वे तिमाही	कुल प्रतिक्रियाएं	चालू तिमाही के लिए मूल्यांकन				अगली तिमाही के लिए अपेक्षाएं			
		वृद्धि	कमी	कोई परिवर्तन नहीं	निवल प्रतिक्रिया	वृद्धि	कमी	कोई परिवर्तन नहीं	निवल प्रतिक्रिया
2011-12 की चौथी तिमाही	1234	38.9	14.1	47.0	24.8	42.3	11.0	46.7	31.3
2012-13 की पहली तिमाही	1404	34.2	17.3	48.5	16.9	39.3	9.8	50.9	29.5
2012-13 की दूसरी तिमाही	1561	31.9	19.8	48.3	12.0	41.0	11.1	47.9	29.9
2012-13 की तीसरी तिमाही	1388	32.0	19.2	48.8	12.9	41.2	10.9	48.0	30.3
2012-13 की चौथी तिमाही	<b>1301</b>	<b>32.7</b>	<b>18.6</b>	<b>48.7</b>	<b>14.0</b>	40.0	10.2	49.8	29.8
2013-14 की पहली तिमाही						<b>35.5</b>	<b>13.2</b>	<b>51.2</b>	<b>22.3</b>

ऑर्डर बुक में 'वृद्धि' आशाजनक है

## सारणी 3 : लंबित आदेशों का मूल्यांकन और अपेक्षाएं

(प्रतिक्रियाओं का प्रतिशत)

सर्वे तिमाही	कुल प्रतिक्रियाएं	चालू तिमाही के लिए मूल्यांकन				अगली तिमाही के लिए अपेक्षाएं			
		सामान्य से कम	सामान्य से अधिक	सामान्य	निवल प्रतिक्रिया	सामान्य से कम	सामान्य से अधिक	सामान्य	निवल प्रतिक्रिया
2011-12 की चौथी तिमाही	1234	15.9	5.4	78.7	10.5	13.7	6.5	79.8	7.3
2012-13 की पहली तिमाही	1404	17.0	5.7	77.3	11.3	13.3	4.6	82.1	8.8
2012-13 की दूसरी तिमाही	1561	18.7	5.6	75.7	13.1	14.6	6.2	79.2	8.4
2012-13 की तीसरी तिमाही	1388	18.8	4.4	76.8	14.3	14.4	7.0	78.6	7.4
2012-13 की चौथी तिमाही	<b>1301</b>	<b>19.3</b>	<b>4.7</b>	<b>75.9</b>	<b>14.6</b>	14.6	4.5	80.9	10.1
2013-14 की पहली तिमाही						<b>16.9</b>	<b>5.3</b>	<b>77.7</b>	<b>11.6</b>

'सामान्य से कम' लंबित आदेश आशाजनक है

**सारणी 4 : क्षमता के उपयोग का मूल्यांकन और अपेक्षाएं**

(प्रतिक्रियाओं का प्रतिशत)

मानदंड	विकल्प	तिमाही के लिए मूल्यांकन				तिमाही के लिए अपेक्षाएं			
		ति1:2012-13	ति2:2012-13	ति3:2012-13	ति4:2012-13	ति2:2012-13	ति3:2012-13	ति4:2012-13	ति1:2013-14
क्षमता-उपयोग (मुख्य उत्पाद)	वृद्धि	25.8	24.0	23.3	<b>23.7</b>	30.4	30.4	31.1	<b>24.9</b>
	कोई परिवर्तन नहीं	57.1	58.3	59.0	<b>60.5</b>	57.6	59.3	59.6	<b>62.0</b>
	कमी	17.1	17.7	17.6	<b>15.9</b>	12.0	10.3	9.3	<b>13.1</b>
	निवल प्रतिक्रिया	8.6	6.3	5.7	<b>7.8</b>	18.4	20.0	21.7	<b>11.7</b>
क्षमता उपयोग का स्तर (पिछली चार तिमाहियों के औसत से तुलना)	सामान्य से अधिक	10.1	9.7	9.1	<b>10.0</b>	11.4	10.3	10.7	<b>10.5</b>
	सामान्य	71.9	71.3	70.9	<b>71.3</b>	75.6	77.4	76.6	<b>74.5</b>
	सामान्य से कम	17.9	18.9	20.0	<b>18.7</b>	13.0	12.3	12.7	<b>15.0</b>
	निवल प्रतिक्रिया	-7.8	-9.2	-10.8	<b>-8.7</b>	-1.5	-2.0	-2.1	<b>-4.4</b>
उत्पादन क्षमता का मूल्यांकन (अगले छह माह में अपेक्षित मांग के संबंध में)	पर्याप्त से अधिक	12.4	13.1	14.2	<b>13.4</b>	13.0	13.0	13.0	<b>13.7</b>
	पर्याप्त	79.6	79.0	77.5	<b>77.4</b>	80.0	80.5	79.6	<b>78.4</b>
	पर्याप्त से कम	8.0	7.9	8.3	<b>9.2</b>	7.1	6.4	7.4	<b>7.9</b>
	निवल प्रतिक्रिया	4.4	5.2	5.9	<b>4.2</b>	5.9	6.6	5.6	<b>5.7</b>

क्षमता उपयोग में 'वृद्धि' आशाजनक है

**सारणी : 5 निर्यातों का मूल्यांकन और अपेक्षाएं**

(प्रतिक्रियाओं का प्रतिशत)

सर्वे तिमाही	कुल प्रतिक्रियाएं	चालू तिमाही के लिए मूल्यांकन				अगली तिमाही के लिए अपेक्षाएं			
		वृद्धि	कमी	कोई परिवर्तन नहीं	निवल प्रतिक्रिया	वृद्धि	कमी	कोई परिवर्तन नहीं	निवल प्रतिक्रिया
2011-12 की चौथी तिमाही	1234	27.8	13.6	58.6	14.2	29.0	10.4	60.6	18.6
2012-13 की पहली तिमाही	1404	25.7	14.9	59.4	10.8	30.1	9.4	60.5	20.7
2012-13 की दूसरी तिमाही	1561	25.3	15.2	59.5	10.0	31.0	10.5	58.5	20.5
2012-13 की तीसरी तिमाही	1388	24.3	15.0	60.6	9.3	29.0	10.9	60.1	18.0
2012-13 की चौथी तिमाही	<b>1301</b>	<b>25.9</b>	<b>15.0</b>	<b>59.1</b>	<b>10.8</b>	28.5	10.1	61.4	18.4
2013-14 की पहली तिमाही						<b>27.1</b>	<b>10.4</b>	<b>62.5</b>	<b>16.7</b>

निर्यातों में 'वृद्धि' आशाजनक है

**सारणी 6 : आयातों का मूल्यांकन और अपेक्षाएं**

(प्रतिक्रियाओं का प्रतिशत)

सर्वे तिमाही	कुल प्रतिक्रियाएं	चालू तिमाही के लिए मूल्यांकन				अगली तिमाही के लिए अपेक्षाएं			
		वृद्धि	कमी	कोई परिवर्तन नहीं	निवल प्रतिक्रिया	वृद्धि	कमी	कोई परिवर्तन नहीं	निवल प्रतिक्रिया
2011-12 की चौथी तिमाही	1234	22.5	8.0	69.5	14.4	23.0	7.5	69.4	15.5
2012-13 की पहली तिमाही	1404	21.8	10.1	68.1	11.6	22.4	6.7	70.8	15.7
2012-13 की दूसरी तिमाही	1561	20.7	10.9	68.5	9.8	22.9	7.4	69.7	15.5
2012-13 की तीसरी तिमाही	1388	19.0	10.2	70.7	8.8	22.1	8.1	69.8	14.0
2012-13 की चौथी तिमाही	<b>1301</b>	<b>19.8</b>	<b>11.5</b>	<b>68.8</b>	<b>8.3</b>	20.9	7.4	71.7	13.5
2013-14 की पहली तिमाही						<b>20.4</b>	<b>8.5</b>	<b>71.1</b>	<b>11.9</b>

आयातों में 'वृद्धि' आशाजनक है

## सारणी 7 : मालसूची (कच्चा माल और निर्मित माल) का मूल्यांकन और अपेक्षाएं

(प्रतिक्रियाओं का प्रतिशत)

मानदंड	विकल्प	तिमाही के लिए मूल्यांकन				तिमाही के लिए अपेक्षाएं			
		2012-13 की प. ति.	2012-13 की दू. ति.	2012-13 की ती. ति.	2012-13 की चौ. ति.	2012-13 की दू. ति.	2012-13 की ती. ति.	2012-13 की चौ. ति.	2013-14 की प. ति.
कच्चे माल की इंडेंटर	औसत से कम	8.0	6.9	7.6	7.9	6.6	5.1	5.5	6.3
	औसत	81.0	80.9	79.8	79.8	83.7	85.2	83.9	84.2
	औसत से अधिक	11.0	12.3	12.6	12.2	9.7	9.7	10.6	9.5
	निवल प्रतिक्रिया	-2.9	-5.4	-5.0	-4.3	-3.1	-4.7	-5.1	-3.3
निर्मित माल की इंडेंटर	औसत से कम	6.8	7.0	7.0	7.4	7.2	6.1	7.0	6.3
	औसत	81.6	78.5	78.0	76.5	83.6	83.9	83.1	83.1
	औसत से अधिक	11.7	14.5	15.0	16.1	9.2	10.0	9.9	10.6
	निवल प्रतिक्रिया	-4.9	-7.4	-8.0	-8.7	-2.1	-4.0	-3.0	-4.3

कच्चे माल और निर्मित माल की इंडेंटर 'औसत से कम' होना आशाजनक है

## सारणी 8 : रोजगार धारणा का मूल्यांकन और अपेक्षाएं

(प्रतिक्रियाओं का प्रतिशत)

सर्वे तिमाही	कुल प्रतिक्रियाएं	चालू तिमाही के लिए मूल्यांकन				अगली तिमाही के लिए अपेक्षाएं			
		वृद्धि	कमी	कोई परिवर्तन नहीं	निवल प्रतिक्रिया	वृद्धि	कमी	कोई परिवर्तन नहीं	निवल प्रतिक्रिया
2011-12 की चौथी तिमाही	1234	19.8	6.9	73.3	12.9	19.3	5.7	75.0	13.6
2012-13 की पहली तिमाही	1404	19.8	9.7	70.5	10.0	19.9	5.2	74.9	14.6
2012-13 की दूसरी तिमाही	1561	17.9	9.6	72.5	8.3	20.5	8.3	71.2	12.3
2012-13 की तीसरी तिमाही	1388	16.4	9.7	73.9	6.7	19.2	5.9	74.9	13.3
2012-13 की चौथी तिमाही	1301	15.3	9.8	74.9	5.5	17.2	6.9	75.8	10.3
2013-14 की पहली तिमाही						16.0	8.0	76.1	8.0

रोजगार में 'वृद्धि' आशाजनक है

## सारणी 9 : समग्र वित्तीय स्थिति का मूल्यांकन और अपेक्षाएं

(प्रतिक्रियाओं का प्रतिशत)

सर्वे तिमाही	कुल प्रतिक्रियाएं	चालू तिमाही के लिए मूल्यांकन				अगली तिमाही के लिए अपेक्षाएं			
		वृद्धि	कमी	कोई परिवर्तन नहीं	निवल प्रतिक्रिया	वृद्धि	कमी	कोई परिवर्तन नहीं	निवल प्रतिक्रिया
2011-12 की चौथी तिमाही	1234	30.4	11.9	57.8	18.5	35.3	10.2	54.5	25.2
2012-13 की पहली तिमाही	1404	27.8	13.5	58.7	14.2	35.7	8.1	56.2	27.7
2012-13 की दूसरी तिमाही	1561	27.1	14.9	58.0	12.2	33.2	9.5	57.3	23.6
2012-13 की तीसरी तिमाही	1388	26.4	13.7	59.9	12.7	34.8	9.0	56.2	25.8
2012-13 की चौथी तिमाही	1301	26.9	15.1	58.0	11.8	34.9	7.9	57.2	27.0
2013-14 की पहली तिमाही						31.5	9.6	58.9	21.9

'बेहतर' समग्र वित्तीय स्थिति आशाजनक है

## सारणी 10 : कार्यशील पूंजी वित्त की आवश्यकता का मूल्यांकन और अपेक्षाएं

(प्रतिक्रियाओं का प्रतिशत)

सर्वे तिमाही	कुल प्रतिक्रियाएं	चालू तिमाही के लिए मूल्यांकन				अगली तिमाही के लिए अपेक्षाएं			
		वृद्धि	कमी	कोई परिवर्तन नहीं	निवल प्रतिक्रिया	वृद्धि	कमी	कोई परिवर्तन नहीं	निवल प्रतिक्रिया
2011-12 की चौथी तिमाही	1234	40.0	5.1	54.8	34.9	38.0	4.2	57.8	33.8
2012-13 की पहली तिमाही	1404	36.6	6.1	57.3	30.4	36.2	4.3	59.6	31.9
2012-13 की दूसरी तिमाही	1561	37.5	6.8	55.8	30.7	34.9	4.8	60.3	30.1
2012-13 की तीसरी तिमाही	1388	35.0	5.7	59.4	29.3	37.3	4.4	58.3	32.9
2012-13 की चौथी तिमाही	1301	35.2	6.3	58.5	29.0	35.8	3.8	60.5	32.0
2013-14 की पहली तिमाही						33.0	6.5	60.4	26.5

कार्यशील पूंजी वित्त में 'वृद्धि' आशाजनक है



**सारणी 11 : वित्त की उपलब्धता का मूल्यांकन और अपेक्षाएं**

(प्रतिक्रियाओं का प्रतिशत)

सर्वे तिमाही	कुल प्रतिक्रियाएं	चालू तिमाही के लिए मूल्यांकन				अगली तिमाही के लिए अपेक्षाएं			
		वृद्धि	कमी	कोई परिवर्तन नहीं	निवल प्रतिक्रिया	वृद्धि	कमी	कोई परिवर्तन नहीं	निवल प्रतिक्रिया
2011-12 की चौथी तिमाही	1234	26.1	10.3	63.5	15.8	28.2	9.1	62.7	19.0
2012-13 की पहली तिमाही	1404	26.2	11.1	62.7	15.0	29.9	7.0	63.1	22.9
2012-13 की दूसरी तिमाही	1561	25.0	11.2	63.8	13.8	28.0	7.7	64.3	20.4
2012-13 की तीसरी तिमाही	1388	21.2	11.2	67.6	10.0	29.1	7.8	63.1	21.3
2012-13 की चौथी तिमाही						26.7	7.2	66.0	19.5

वित्त की उपलब्धता में 'सुधार' आशाजनक है

**सारणी 11 (क) : वित्त की उपलब्धता का मूल्यांकन और अपेक्षाएं**

(प्रतिक्रियाओं का प्रतिशत)

मानदंड	विकल्प	तिमाही का मूल्यांकन	तिमाही की अपेक्षा
		2012-13 की चौथी तिमाही	2013-14 की पहली तिमाही
वित्त की उपलब्धता (आंतरिक उपचय से)*	सुधार	23.3	25.6
	कोई सुधार नहीं	65.6	67.4
	और खराब	11.1	7.0
	निवल प्रतिक्रिया	<b>12.1</b>	<b>18.7</b>
वित्त की उपलब्धता (बैंकों व अन्य स्रोतों से)*	सुधार	18.3	18.7
	कोई सुधार नहीं	76.8	77.9
	और खराब	4.9	3.4
	निवल प्रतिक्रिया	<b>13.4</b>	<b>15.3</b>
वित्त की उपलब्धता (विदेशों से, यदि लागू हो)*	सुधार	9.6	11.0
	कोई सुधार नहीं	84.2	84.4
	और खराब	6.2	4.6
	निवल प्रतिक्रिया	<b>3.4</b>	<b>6.3</b>

वित्त की उपलब्धता में 'सुधार' आशाजनक है.

\*वित्त की उपलब्धता (आंतरिक और बाह्य स्रोत दोनों) से संबंधित प्रश्न को तीन भागों में बांट कर उन्हें 61वें दौर (जनवरी-मार्च 2013) में शामिल किया गया.

**सारणी 12 : बाह्य वित्त की लागत का मूल्यांकन और अपेक्षाएं**

(प्रतिक्रियाओं का प्रतिशत)

सर्वे तिमाही	कुल प्रतिक्रियाएं	चालू तिमाही के लिए मूल्यांकन				अगली तिमाही के लिए अपेक्षाएं			
		वृद्धि	कमी	कोई परिवर्तन नहीं	निवल प्रतिक्रिया	वृद्धि	कमी	कोई परिवर्तन नहीं	निवल प्रतिक्रिया
2011-12 की चौथी तिमाही	1234	3.8	41.1	55.1	-37.4	4.1	42.8	53.1	-38.8
2012-13 की पहली तिमाही	1404	7.3	37.8	54.9	-30.5	9.9	32.6	57.6	-22.7
2012-13 की दूसरी तिमाही	1561	5.8	33.1	61.1	-27.4	8.6	32.6	58.9	-24.0
2012-13 की तीसरी तिमाही	1388	5.8	30.3	63.9	-24.4	7.6	28.1	64.3	-20.6
2012-13 की चौथी तिमाही	<b>1301</b>	<b>9.5</b>	<b>27.0</b>	<b>63.5</b>	<b>-17.6</b>	7.5	25.5	67.0	-18.1
2013-14 की पहली तिमाही						<b>9.7</b>	<b>24.0</b>	<b>66.3</b>	<b>-14.3</b>

बाह्य वित्त की लागत में 'कमी' आशाजनक है.

**सारणी 13 : कच्चे माल की लागत का मूल्यांकन और अपेक्षाएं**

(प्रतिक्रियाओं का प्रतिशत)

सर्वे तिमाही	कुल प्रतिक्रियाएं	चालू तिमाही के लिए मूल्यांकन				अगली तिमाही के लिए अपेक्षाएं			
		वृद्धि	कमी	कोई परिवर्तन नहीं	निवल प्रतिक्रिया	वृद्धि	कमी	कोई परिवर्तन नहीं	निवल प्रतिक्रिया
2011-12 की चौथी तिमाही	1234	3.4	62.7	33.9	-59.4	4.0	54.1	41.9	-50.1
2012-13 की पहली तिमाही	1404	3.1	66.2	30.7	-63.1	2.2	51.2	46.5	-49.0
2012-13 की दूसरी तिमाही	1561	3.0	62.6	34.4	-59.6	3.5	54.9	41.6	-51.4
2012-13 की तीसरी तिमाही	1388	5.4	56.2	38.4	-50.7	3.5	52.1	44.3	-48.6
2012-13 की चौथी तिमाही	<b>1301</b>	<b>4.3</b>	<b>57.8</b>	<b>37.9</b>	<b>-53.5</b>	3.3	48.3	48.3	-45.0
2013-14 की पहली तिमाही						<b>3.6</b>	<b>49.2</b>	<b>47.1</b>	<b>-45.6</b>

कच्चे माल की लागत में 'कमी' आशाजनक है.

## सारणी 14 : विक्रय मूल्य का मूल्यांकन और अपेक्षाएं

(प्रतिक्रियाओं का प्रतिशत)

सर्वे तिमाही	कुल प्रतिक्रियाएं	चालू तिमाही के लिए मूल्यांकन				अगली तिमाही के लिए अपेक्षाएं			
		वृद्धि	कमी	कोई परिवर्तन नहीं	निवल प्रतिक्रिया	वृद्धि	कमी	कोई परिवर्तन नहीं	निवल प्रतिक्रिया
2011-12 की चौथी तिमाही	1234	25.1	11.6	63.3	13.5	25.0	10.3	64.7	14.7
2012-13 की पहली तिमाही	1404	28.0	10.5	61.4	17.5	26.3	7.3	66.4	19.0
2012-13 की दूसरी तिमाही	1561	29.3	10.9	59.8	18.5	27.8	9.0	63.2	18.8
2012-13 की तीसरी तिमाही	1388	22.5	12.3	65.1	10.2	25.6	8.3	66.1	17.3
2012-13 की चौथी तिमाही	<b>1301</b>	<b>22.3</b>	<b>13.2</b>	<b>64.5</b>	<b>9.1</b>	<b>22.8</b>	<b>7.0</b>	<b>70.2</b>	<b>15.8</b>
2013-14 की पहली तिमाही						<b>23.1</b>	<b>8.1</b>	<b>68.8</b>	<b>14.9</b>

विक्रय मूल्य में 'वृद्धि' आशाजनक है

## सारणी 15 : लाभ मार्जिन का मूल्यांकन और अपेक्षाएं

(प्रतिक्रियाओं का प्रतिशत)

सर्वे तिमाही	कुल प्रतिक्रियाएं	चालू तिमाही के लिए मूल्यांकन				अगली तिमाही के लिए अपेक्षाएं			
		वृद्धि	कमी	कोई परिवर्तन नहीं	निवल प्रतिक्रिया	वृद्धि	कमी	कोई परिवर्तन नहीं	निवल प्रतिक्रिया
2011-12 की चौथी तिमाही	1234	17.5	28.7	53.8	-11.3	20.1	23.1	56.8	-2.9
2012-13 की पहली तिमाही	1404	15.4	33.3	51.3	-17.9	20.4	21.6	58.0	-1.2
2012-13 की दूसरी तिमाही	1561	16.2	31.2	52.6	-15.1	20.1	23.6	56.3	-3.6
2012-13 की तीसरी तिमाही	1388	14.5	31.2	54.2	-16.7	20.5	21.8	57.7	-1.3
2012-13 की चौथी तिमाही	1301	16.2	31.5	52.3	-15.3	18.8	20.8	60.4	-2.0
2013-14 की पहली तिमाही						17.7	22.7	59.6	-4.9

लाभ मार्जिन में 'वृद्धि' आशाजनक है

## सारणी 16 : समग्र व्यवसाय स्थिति का मूल्यांकन और अपेक्षाएं

(प्रतिक्रियाओं का प्रतिशत)

सर्वे तिमाही	कुल प्रतिक्रियाएं	चालू तिमाही के लिए मूल्यांकन				अगली तिमाही के लिए अपेक्षाएं			
		वृद्धि	कमी	कोई परिवर्तन नहीं	निवल प्रतिक्रिया	वृद्धि	कमी	कोई परिवर्तन नहीं	निवल प्रतिक्रिया
2011-12 की चौथी तिमाही	1234	37.8	11.3	50.9	26.5	43.6	10.0	46.5	33.6
2012-13 की पहली तिमाही	1404	32.9	14.6	52.5	18.3	43.0	8.1	49.0	34.9
2012-13 की दूसरी तिमाही	1561	32.8	16.7	50.5	16.1	40.2	9.7	50.1	30.6
2012-13 की तीसरी तिमाही	1388	32.3	15.0	52.7	17.2	41.4	9.2	49.4	32.2
2012-13 की चौथी तिमाही	<b>1301</b>	<b>32.8</b>	<b>14.4</b>	<b>52.8</b>	<b>18.4</b>	<b>44.8</b>	<b>7.2</b>	<b>48.0</b>	<b>37.5</b>
2013-14 की पहली तिमाही						<b>39.3</b>	<b>9.7</b>	<b>51.1</b>	<b>29.6</b>

'बेहतर' समग्र व्यवसाय स्थिति आशाजनक है

## सारणी 17 : व्यवसाय अपेक्षा सूचकांक (बीईआई)

तिमाही	बीईआई-मूल्यांकन तिमाही	बीईआई-अपेक्षा तिमाही
2011-12 की चौथी तिमाही	114.9	117.2
2012-13 की पहली तिमाही	107.4	116.8
2012-13 की दूसरी तिमाही	103.8	114.0
2012-13 की तीसरी तिमाही	104.5	115.7
2012-13 की चौथी तिमाही	<b>105.6</b>	<b>115.6</b>
2013-14 की पहली तिमाही		<b>111.6</b>

टिप्पणी : @ प्रतिशत को पूर्णांकित करने के कारण जोड़ 100 नहीं है. यह 1 से 16 तक की सभी सारणियों पर लागू है