

## गैर-सरकारी गैर-वित्तीय पब्लिक लिमिटेड कंपनियों के वित्त: 2011-12\*

वर्ष 2011-12 में कुछ चयनित गैर-सरकारी गैर-वित्तीय पब्लिक लिमिटेड कंपनियों के सकल परिणामों से यह पता चलता है कि प्रमुख मानदंडों की विकास दर में 2010-11 की तुलना में कमी आई. उत्पादन के मूल्य की अपेक्षा परिचालन व्ययों में अपेक्षाकृत अधिक वृद्धि से वर्ष 2010-11 की तुलना में लाभ में गिरावट आई. इनमें कर-पूर्व अर्जन, कर और मूल्यहास, निवल लाभ तथा लाभ मार्जिन शामिल हैं. निवल मालियत की वृद्धि पिछले पांच वर्ष में सबसे कम रही. वर्ष 2010-11 की तुलना में 2011-12 में उधारों में भी कम वृद्धि हुई. ईक्विटी-ऋण अनुपात 2011-12 में बढ़ा और इसने 2007-08 से चली आ रही गिरावट की प्रवृत्ति को बदल दिया. वर्ष 2011-12 में वृद्धिशील स्रोत तथा निधियों का उपयोग कम हुआ जो व्यावसायिक गतिविधियों में कमी का द्योतक है. लेकिन, अचल आस्तियों के निर्माण में प्रयुक्त निधियों का हिस्सा 2010-11 की तुलना में बढ़ा.

इस लेख में, चयनित 3041 गैर-सरकारी गैर-वित्तीय पब्लिक लिमिटेड कंपनियों के 2011-12 के वित्तीय कार्यनिष्पादन को प्रस्तुत किया गया है, जो अप्रैल 2011 से मार्च 2012<sup>1</sup> के दौरान उनके बंद वार्षिक खातों की लेखापरीक्षा पर आधारित है तथा 2007-08 से 2011-12 लेकर पांच वर्ष की अवधि की तुलनात्मक तस्वीर प्रस्तुत करता है. ये आंकड़े संबंधित वित्तीय वर्षों के लिए समेकित किए गए थे और

\* सांख्यिकी और सूचना प्रबंध विभाग के कंपनी वित्त प्रभाग में तैयार किया गया. पिछले वर्ष के अध्ययन के लिए आरबीआई बुलेटिन का जून 2012 अंक देखें. वर्तमान अध्ययन में, पिछले अध्ययन में शामिल 2581 कंपनियों के अलावा 460 नई कंपनियों को शामिल किया गया. नमूने में शामिल कुछ कंपनियों के आंकड़े सेंटर फॉर मॉनीटरिंग इंडियन इकोनॉमी से प्राप्त किए गये.

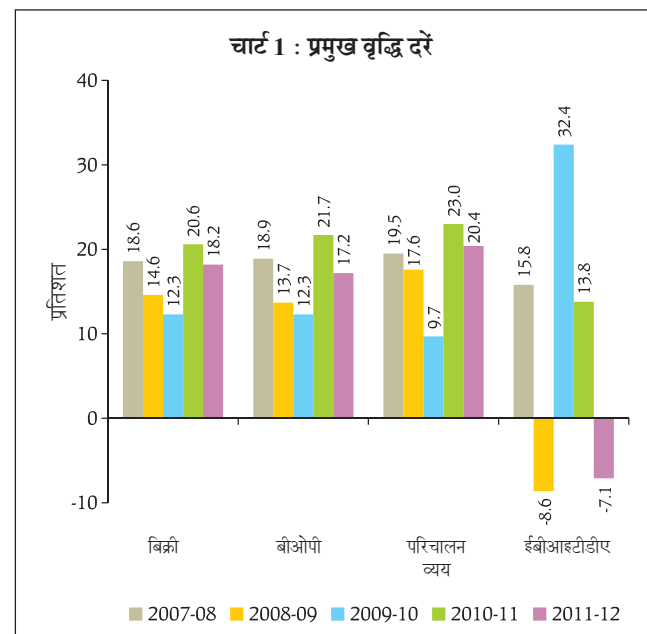
<sup>1</sup> ऐसी कंपनियों के मामले में, जिन्होंने अपने लेखा वर्ष को बढ़ाया या घटाया है, उनके आय, व्यय तथा विनियोग लेखे के आंकड़ों को वार्षिकीकृत किया गया है. लेकिन, तुलना-पत्र के आंकड़ों को कंपनियों के वार्षिक लेखे में प्रस्तुत किए गए अनुसार बनाए रखा गया है. इन चयनित कंपनियों के वित्तीय कार्यनिष्पादन का विश्लेषण उक्त सीमाओं के अधीन है.

उनका प्रकाशन बाद में किया गया. वर्ष 2011-12 के विस्तृत आंकड़े भारतीय रिजर्व बैंक की वेबसाइट पर उपलब्ध हैं. जिन चयनित 3041 कंपनियों के अद्यतन आंकड़े जारी किए गए हैं, 31 मार्च 2012 की स्थिति के अनुसार उनकी जनसंख्या चुकता पूंजी ऐसी समस्त कंपनियों की 30.5 प्रतिशत (कंपनी मामले मंत्रालय, भारत सरकार द्वारा दिये गए अनंतिम अनुमान) थी. पिछले वर्षों में कुछ भिन्न कंपनियों को शामिल किया गया था.

लघुतर नमूने (1,843 कंपनियां) पर आधारित सर्वे में 23.3 प्रतिशत की चुकता पूंजी (पीयूसी) वाली ऐसी बड़ी एनजीएनएफ पब्लिक लिमिटेड कंपनियों को ही शामिल किया गया, जिनकी चुकता पूंजी 10 मिलियन से अधिक थी. इसे मार्च 2013 के भारतीय रिजर्व बैंक बुलेटिन में प्रकाशित किया गया था. कंपनियों के बड़े सेट पर आधारित यह अध्ययन अद्यतन स्थिति को सामने लाता है. चालू विश्लेषण के निष्कर्ष मौटे तौर पर उन अध्ययनों के निष्कर्षों के समान हैं जिन्हें पहले प्रकाशित किया गया था.

### 1. कमजोर मांग स्थिति के कारण कम लाभ हुआ

1.1 चयनित एनजीएनएफ पब्लिक लिमिटेड कंपनियों की बिक्री में वृद्धि 2010-11 की तुलना में 2011-12 (18.2 प्रतिशत) में कम हुई जो निम्न आर्थिक वृद्धि के अनुरूप थी (विवरण 1 तथा चार्ट 1). परिचालन व्यय में भी कमी आई, लेकिन यह उत्पादन के मूल्य में वृद्धि की तुलना में अपेक्षाकृत ऊंची थी. इसके परिणामस्वरूप, कर-पूर्व आय,



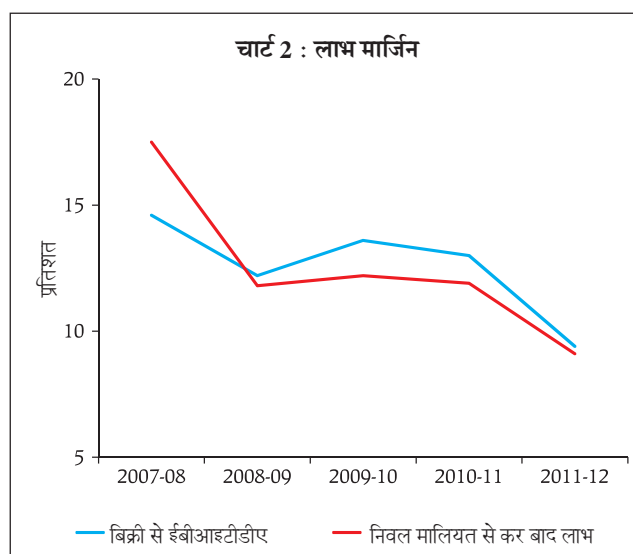
कर, मूल्यहास तथा परिशोधन में कमी आई. ब्याज व्यय में सतत तथा ऊंची वृद्धि के कारण 2011-12 में निवल लाभों में तेज गिरावट हुई. कम लाभ की वजह से, चयनित कंपनियों द्वारा 2011-12 में अदा किए गए लाभांश भुगतान में कम वृद्धि हुई.

1.2 दस बिलियन रुपये और उससे ऊपर की बिक्री वाली प्रत्येक बड़ी कंपनी अपेक्षाकृत बेहतर स्थिति में थी क्योंकि उनकी बिक्री वृद्धि में सीमांत कमी आई और लाभ में भी कम गिरावट हुई. अन्य सभी बिक्री आकार वाली कंपनियों के कार्य-निष्पादन में 2011-12 में गिरावट दर्ज हुई. 1 बिलियन रुपये प्रत्येक से कम बिक्री वाली कंपनियों के मामले में सकल बिक्री घटी.

1.3 वर्ष 2011-12 में, क्षेत्रीय स्तर पर, सेवा क्षेत्र की बिक्री वृद्धि में तीव्र कमी आयी, लेकिन निर्माण क्षेत्र में कुछ सुधार हुआ. ईबीआईडीए में सभी क्षेत्रों में गिरावट हुई, लेकिन सेवा क्षेत्र में इसे बेहतर रूप से बनाए रखा गया. 'बिजली उत्पादन तथा आपूर्ति उद्योग' में पिछले वर्ष की 25 प्रतिशत की गिरावट के बाद 2011-12 में ईबीआईडीए में काफी संकुचन आया.

1.4. वर्ष 2011-12 में, विनिर्माण क्षेत्र में, 'रसायन और रासायनिक उत्पाद', 'सीमेंट और सीमेंट उत्पाद' तथा 'लोहा और इस्पात' उद्योगों में उच्चतर बिक्री वृद्धि दर्ज की गई. इलेक्ट्रिकल मशीन और उपकरण, सीमेंट और सीमेंट उत्पाद तथा खाद्य उत्पाद और पेय पदार्थ उद्योगों ने ईबीआईडीए में काफी वृद्धि की. लोहा और इस्पात तथा मोटर वाहन और अन्य परिवहन उपकरण उद्योगों ने भी ईबीआईडीए में वृद्धि की. दूसरी ओर, 'रसायन और रासायनिक उत्पाद' तथा औषधि और दवा तथा मशीनें और उपकरण (गैर- इलेक्ट्रिकल) उद्योगों के बहुत अधिक परिचालन व्यय तथा कपड़ा उद्योग की बिक्री में भारी कमी की वजह से ईबीआईडीए में काफी गिरावट आयी.

1.5. सेवा क्षेत्र में, परिवहन तथा भूसंपदा उद्योगों की कंपनियों की बिक्री वृद्धि तथा ईबीआईडीए में तीव्र कमी आयी. सामान्य प्रवृत्ति के विपरीत, कंप्यूटर और दूरसंचार में 2011-12 के दौरान ईबीआईडीए की वृद्धि में सुधार आया.



## 2. वैश्विक संकट के बाद लाभ मार्जिन सबसे कम स्तर पर पहुंचा

2.1 भारतीय कंपनियों का ईबीआईडीए मार्जिन 2007-08 के शीर्ष स्तर (14.6 प्रतिशत) से कम हुआ. वैश्विक वित्तीय संकट के दौरान, वर्ष 2008-09 के दौरान मार्जिन में आई गिरावट के बाद यह 2010-11 तक स्थिर बना रहा. लेकिन, संकट के वर्ष की तुलना में 2011-12 में इसमें तीव्र गिरावट (9.2 प्रतिशत) आई (चार्ट 2). मार्जिन में आई इस कमी का कारण कम मांग होने की वजह से कंपनियों की मूल्य-निर्धारण की शक्तियों में कमी आना था. ईक्विटी पर लाभ (निवल मालियत से पीएटी) में भी यही प्रवृत्ति दिखाई दी.

2.2 विचाराधीन सभी पांच वर्षों में, जितनी ज्यादा बिक्री, उतना ही ज्यादा ईबीआईडीए मार्जिन रहा. लेकिन, 2011-12 में सभी बिक्री मात्रा समूहों के ईबीआईडीए मार्जिन में कमी आई जो सबसे कम बिक्री वाले समूह (1 बिलियन रुपये से कम बिक्री वाली) की कंपनियों को छोड़ कर, पिछले पांच वर्षों में सबसे कम था.

2.3 ईबीआईडीए मार्जिन में सबसे कम गिरावट सेवा क्षेत्र में और सबसे अधिक गिरावट बिजली उत्पादन और आपूर्ति उद्योग में हुई. निर्माण और विनिर्माण क्षेत्र में भी ईबीआईडीए मार्जिन में काफी कमी हुई. मशीन और उपकरण (गैर-इलेक्ट्रिकल) उद्योग की चयनित कंपनियों का ईबीआईडीए मार्जिन 2011-12 में नकारात्मक हो गया क्योंकि उन्हें समग्रतः हानि वहन करनी पड़ी. इसके अलावा, विनिर्माण क्षेत्र में रसायन और

रासायनिक उत्पाद उद्योग तथा सेवा क्षेत्र में परिवहन उद्योग के ईबीआईडीए मार्जिन में भी तीव्र कमी आई.

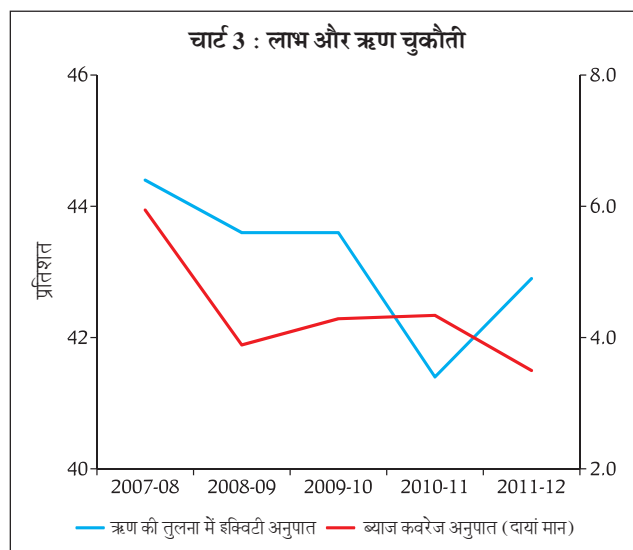
### 3. व्यवसाय में मंद गति से विस्तार हुआ

3.1 चयनित कंपनियों की कुल निवल आस्तियों की वृद्धि दर पिछले पांच वर्ष के दौरान 2011-12 में सबसे कम रही (विवरण 2). यह कमी सभी बिक्री मात्रा समूहों में व्याप्त थी. यह उन कंपनियों के लिए अधिक महत्वपूर्ण था जिनमें 2010-11 में सुधार के कुछ चिह्न दिखाई दिये थे.

3.2 सेवा क्षेत्र में कुल निवल आस्तियों की वृद्धि में सबसे कम वृद्धि हुई जो दूरसंचार और भूसंपदा उद्योगों में व्याप्त समस्याओं को प्रतिबिंबित करती है. विनिर्माण क्षेत्र में भी बहुत कम दर से विस्तार हुआ.

3.3 पिछले वर्ष की तुलना में 2011-12 में कुल निवल आस्तियों में कम वृद्धि अधिकांश उद्योगों में दिखाई दी. लेकिन, विनिर्माण क्षेत्र में “रसायन और रासायनिक उत्पाद” तथा “लोहा और इस्पात उद्योग” तथा सेवा क्षेत्र में “परिवहन” और “कंप्यूटर और उससे संबंधित कार्य” उद्योगों में उच्चतर दर से वृद्धि हुई.

3.4 कुल निवल आस्तियों में भी 2009-10 में धीमी गति से वृद्धि हुई. लेकिन, ऐसी आस्तियों के निधीयन में 2011-12 में एक महत्वपूर्ण अंतर था. लाभों में उच्चतर वृद्धि के कारण कंपनियों की निवल मालियत में 2009-10 में अच्छी दर से वृद्धि हुई. लेकिन, उधारों में और भी कम दर से वृद्धि हुई. इसकी



तुलना में, उधारों में वृद्धि 2011-12 की आस्तियों में वृद्धि के अनुरूप रही. तथापि, निवल मालियत में काफी कम दर से वृद्धि हुई जो कम उपचित लाभ तथा प्रतिकूल बाजार स्थितियों का परिचायक है. सेवा क्षेत्र में निवल मालियत की वृद्धि पर सबसे खराब असर रहा, वहीं भारी हानि के कारण परिवहन उद्योग बहुत बुरी तरह से प्रभावित हुआ.

### 4. लीवरेज में वृद्धि हुई पर ब्याज कवरेज में गिरावट आई

4.1 सामान्यतः, 2010-11 की तुलना में 2011-12 में व्यवसाय विस्तार की धीमी गति के अनुरूप उधारों में भी काफी कम दर से वृद्धि हुई. लेकिन, “बिजली उत्पादन तथा आपूर्ति उद्योग”

#### बॉक्स 1 : कंपनी लीवरेज - वैकल्पिक निर्देशक

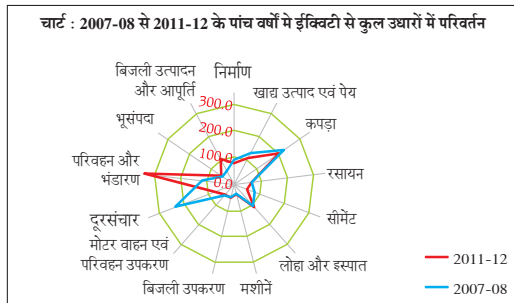
कंपनियों का लीवरेज सामान्यतः इक्विटी से ऋण अनुपात के रूप में मापा जाता है. ऋण में साधारणतः दीर्घावधि बंधक देयताओं को शामिल किया जाता है और अल्पकालिक उधारों या चालू स्वरूप के उधारों को शामिल नहीं किया जाता. लेकिन, शामिल न की गई उधार की ये मदे हाल के वर्षों में ऋण की गणना करते समय कुल उधारों का 37 प्रतिशत या उससे भी अधिक हिस्सा बैठती हैं. इसलिए इक्विटी से कुल उधार के अनुपात के माध्यम से भारतीय कंपनियों के लीवरेज की प्रवृत्ति का अध्ययन करना उपयोगी रहेगा. लेकिन, इक्विटी से कुल उधारों के अनुपात के रूप में यह प्रवृत्ति इक्विटी से ऋणों के अनुपात के रूप में देखी गई प्रवृत्ति के समान ही थी. हां, उधारों के अंतर्गत सभी मदे को शामिल किए जाने के प्रत्यक्ष कारण

से इसका विस्तार अधिक था. समग्र स्तर पर, इक्विटी से कुल उधारों का अनुपात 2008-09 के 77.7 प्रतिशत से 2010-11 में घट कर 69.0 प्रतिशत रह गया तथा उसके बाद बढ़ कर 2011-12 में 71.0 प्रतिशत पर पहुंच गया.

चार्ट से यह देखा जा सकता है कि परिवहन तथा भंडारण उद्योग में लीवरेज में उल्लेखनीय वृद्धि हुई. बिजली उत्पादन और आपूर्ति उद्योग के लीवरेज में भी पिछले पांच वर्षों के दौरान वृद्धि हुई. दूसरी ओर, दूरसंचार उद्योग के लीवरेज में पर्याप्त गिरावट आई. अन्य प्रमुख उद्योगों के लीवरेज कमोवेश स्थिर बने रहे. कपड़ा तथा लोहा इस्पात उद्योग उच्च लीवरेज के साथ परिचालित होते रहे.

(जारी...)

(... जारी)



कंपनियों के लीवरेज के संबंध में एक और बढ़ती चिंता यह है कि क्या यह एकल लेखे पर आधारित होने की तुलना में समेकित लेखे के आधार पर देखे जाने पर उच्चतर रहता है? इसके समेकित लेखा-विवरण में

सहायक कंपनियों के वित्तीय विवरण भी शामिल किए जाते हैं तथा समस्त अंतर-फर्म लेनदेनों को हटा कर समग्र स्थिति प्रस्तुत की जाती है. एकल लेखे की अपेक्षा समेकित लेखे के उच्चतर लीवरेज यह दर्शाएंगे कि सहायक कंपनियों का लीवरेज अधिक है. 491 कंपनियों<sup>2</sup> पर आधारित एक विश्लेषण से यह पता चलता है कि वर्ष 2010-11 तथा 2011-12 दोनों वर्षों में समेकित लेखे का लीवरेज एकल लेखे की अपेक्षा कहीं अधिक है. एकल आधार पर चयनित कंपनियों का ईक्विटी से कुल उधारों का अनुपात 2010-11 के 60.8 प्रतिशत से बढ़ कर 2011-12 में 63.0 प्रतिशत हो गया. लेकिन, समेकित आधार पर यह इसी अवधि में 85.7 प्रतिशत से बढ़ कर 94.8 प्रतिशत पर पहुंच गया. इससे यह स्पष्ट पता चलता है कि समेकित लेखे में न केवल लीवरेज ही उच्चतर है, बल्कि वर्ष 2011-12 में अंतर में भी वृद्धि हुई है.

के साथ-साथ “मशीन और उपकरण” (गैर-इलेक्ट्रिकल) तथा “निर्माण” उद्योगों में उच्चतर दर से वृद्धि हुई.

4.2 ईक्विटी से ऋण (जिसमें अधिकांशतः दीर्घकालीन उधार शामिल हैं) अनुपात द्वारा मापा गया कंपनियों का लीवरेज 2007-08 से 2010-11 के बीच धीरे-धीरे तीन प्रतिशत अंक घटा (चार्ट 3). लेकिन, ऋणों की तुलना में निवल मालियत की वृद्धि में तीव्र गिरावट होने के कारण 2011-12 में ईक्विटी से ऋण अनुपात में वृद्धि हुई. वर्ष 2011-12 में कुछ वैकल्पिक निर्देशकों में लीवरेज में वृद्धि भी देखी गई (बॉक्स 1).

4.3 लीवरेज में वृद्धि के अलावा, ब्याज कवरेज अनुपात (ब्याज दर से ईबीआइटी) द्वारा मापी गई ऋण चुकौती क्षमता में तीव्र गिरावट हुई और यह पिछले पांच वर्षों के दौरान 2011-12 में सबसे निचले स्तर (3.5) पर जा पहुंची.

4.4 पांच बिलियन से 10 बिलियन रुपये की बिक्री वाली प्रत्येक कंपनी का, 2011-12 को छोड़ कर पिछले पांच वर्षों में ईक्विटी से ऋण अनुपात उच्चतम रहा (विवरण 2). उधारों में उच्च वृद्धि के अनुरूप 2011-12 में ‘बिजली उत्पादन तथा आपूर्ति’ क्षेत्र लीवरेज में काफी वृद्धि हुई. विनिर्माण क्षेत्र में भी ईक्विटी से ऋण अनुपात में काफी वृद्धि हुई, जिसमें कपड़ा, ‘सीमेंट तथा सीमेंट उत्पाद’, ‘रसायन और रासायनिक उत्पाद’ तथा ‘लोहा और इस्पात’ उद्योगों का योगदान रहा. सेवा क्षेत्र में, यद्यपि लीवरेज लगातार दूसरे वर्ष समग्र रूप में सीमांत रूप से बढ़ा, परिवहन उद्योग में ईक्विटी से ऋण अनुपात में काफी वृद्धि दिखाई दी.

## 5. निवल अचल आस्तियों के हिस्से में धीरे-धीरे गिरावट आयी

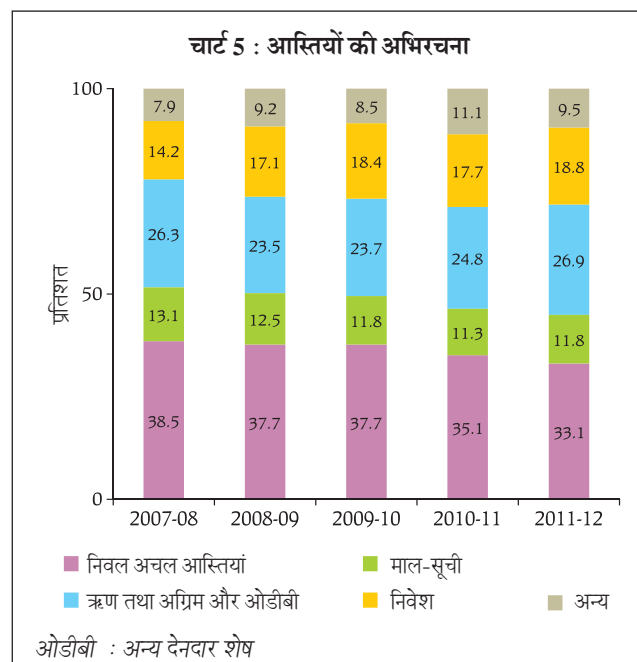
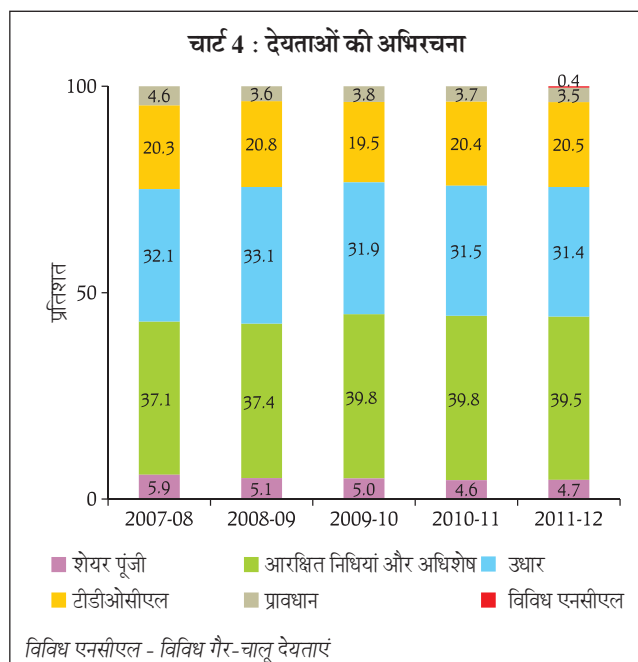
5.1 पिछले पांच वर्षों के दौरान देयताओं के संयोजन में लगभग कोई परिवर्तन नहीं हुआ. लेकिन, उधारों के हिस्से में सहवर्ती गिरावट के साथ 2009-10 में आरक्षित निधियों और अधिशेष के हिस्से में लगभग 2 प्रतिशत अंकों की वृद्धि हुई (विवरण 3ए और चार्ट 4). कुल बकाया देयताओं में बैंकों से उधारों के हिस्से में 2011-12 में 1.3 प्रतिशत अंकों की गिरावट आयी.

5.2 आस्ति पक्ष में, कुल आस्तियों में निवल अचल आस्तियों का हिस्से में पिछले पांच वर्षों के दौरान धीरे-धीरे गिरावट आयी. संकट के वर्ष के दौरान ऋण और अग्रिम तथा अन्य देनदार शेषों में गिरावट आयी थी, लेकिन वर्ष 2010-11 से इसमें वृद्धि होनी शुरू हुई है (विवरण 3 बी तथा चार्ट 5). वर्ष 2011-12 में ऋण और अग्रिम तथा अन्य देनदार शेषों के हिस्से में आयी वृद्धि का आंशिक कारण विविध देनदारों में वृद्धि होना था. निवल आधार पर, विविध देनदारों से प्राप्त राशि विविध लेनदारों को देय राशि अधिक थी. चयनित कंपनियों के वित्तीय निवेशों में भी 2008-09 से वृद्धि हुई है और इसका हिस्सा 18.8 प्रतिशत के उच्च स्तर पर पहुंच गया.

## 6. निधियों के प्रयोग में अचल आस्ति-निर्माण का हिस्सा बढ़ा

6.1 वर्ष 2011-12 के दौरान कुल स्रोत तथा निधियों के उपयोग में 2010-11 की अपेक्षा कमी आयी जिससे वर्ष के

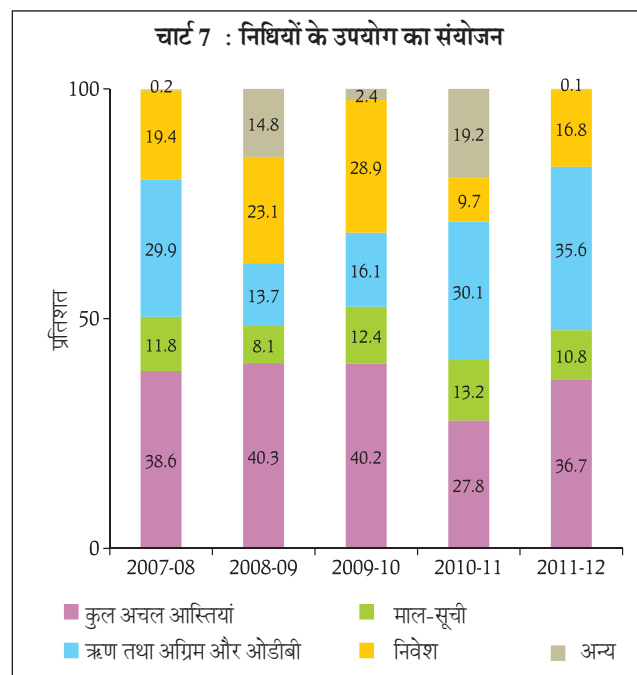
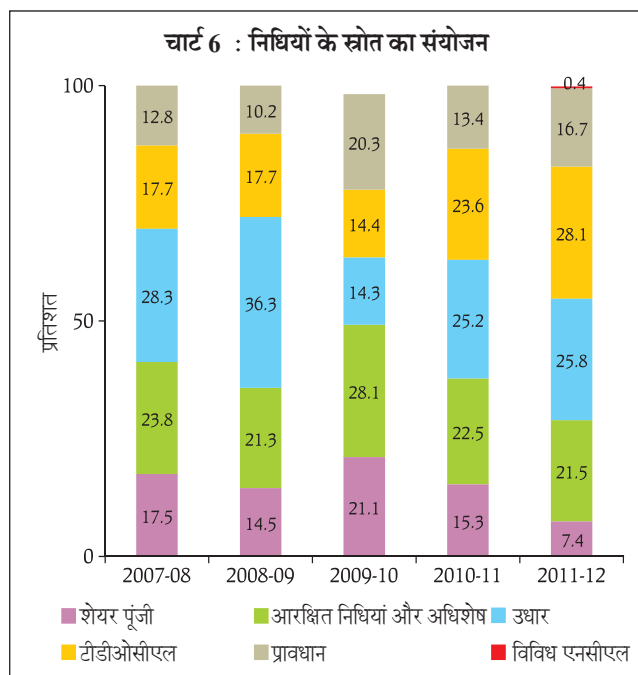
<sup>2</sup> स्रोत : कैपिटलाइन डेटाबेस



दौरान व्यापारिक गतिविधि के धीमेपन की भरपाई हो सकी. वर्ष 2011-12 के दौरान कंपनियों द्वारा जुटाई गई निधियों में बाह्य निधि-स्रोतों (अर्थात् कंपनियों की स्वयं की निधियों को छोड़कर) का हिस्सा बहुत ज्यादा था, हालांकि इसका हिस्सा 2010-11 के 63.6 प्रतिशत से घट कर 2011-12 में 61.7 प्रतिशत पर आ गया (विवरण 4ए तथा चार्ट 6). इसका मुख्य कारण मंद पूंजी बाजार में नए शेयरों पर प्राप्त प्रीमियम में कमी होना था. व्यापार देयता तथा अन्य चालू देयताओं के जरिये

जुटाई गई निधियों का हिस्सा 2010-11 के 23.6 प्रतिशत से बढ़कर 2011-12 में 28.1 प्रतिशत पर पहुंच गया.

6.2 सकल अचल आस्ति निर्माण 2011-12 के दौरान कम रहा, लेकिन 2010 की तुलना में इसका हिस्सा बढ़ा (विवरण 4बी तथा चार्ट 7). निधियों के उपयोग में ऋण और अग्रिम तथा अन्य देनदार शेषों के हिस्से में 2011-12 में और वृद्धि हुई. साथ ही, निवेशों का हिस्सा, जिसमें 2010-11 में तीव्र गिरावट आई थी, 2011-12 में बढ़ा.



विवरण 1 : आय और व्यय - पब्लिक लिमिटेड कंपनियों के चयनित पैरामीटरों की वृद्धि दर और अनुपात										
(प्रतिशत)										
	बिक्री में वृद्धि					परिचालन व्ययों में वृद्धि				
	2007-08	2008-09	2009-10	2010-11	2011-12	2007-08	2008-09	2009-10	2010-11	2011-12
नमूना कंपनियों की संख्या	3114	3192	3352	3485	3041	3114	3192	3352	3485	3041
<b>कुल (सभी कंपनियां)</b>	<b>18.6</b>	<b>14.6</b>	<b>12.3</b>	<b>20.6</b>	<b>18.2</b>	<b>19.5</b>	<b>17.6</b>	<b>9.7</b>	<b>23.0</b>	<b>20.3</b>
<b>बिक्रीवार</b>										
1 बिलियन रुपये से कम	7.5	-4.9	0.7	6.9	-8.4	12.0	-0.7	2.4	9.8	-6.2
1-5 बिलियन रुपये	17.2	12.9	7.8	16.6	9.5	18.9	14.0	6.3	19.9	12.7
5-10 बिलियन रुपये	17.8	11.4	12.1	20.0	14.2	17.7	15.4	9.8	23.2	15.7
10 बिलियन रुपये और अधिक	19.9	16.4	13.7	21.6	20.1	20.6	19.6	10.7	23.8	22.4
<b>उद्योगवार</b>										
<b>खनन तथा उत्खनन</b>	<b>20.2</b>	<b>22.7</b>	<b>3.2</b>	<b>29.8</b>	<b>20.6</b>	<b>2.5</b>	<b>31.4</b>	<b>7.9</b>	<b>26.9</b>	<b>36.9</b>
<b>विनिर्माण</b>	<b>16.7</b>	<b>13.1</b>	<b>13.2</b>	<b>21.9</b>	<b>19.8</b>	<b>17.8</b>	<b>15.7</b>	<b>10.1</b>	<b>25.6</b>	<b>22.3</b>
खाद्य उत्पाद तथा पेय	19.7	19.1	14.6	31.6	24.7	26.9	16.3	12.2	36.8	20.9
कपड़ा	18.1	12.5	19.2	29.6	11.1	18.2	11.6	14.0	32.7	13.6
रसायन और रासायनिक उत्पाद	12.2	20.0	3.1	12.5	16.5	13.2	25.5	-3.0	21.0	19.0
औषधि और दवाइयां	14.9	14.9	11.6	15.6	15.8	17.4	20.3	4.7	16.9	24.8
सीमेंट और सीमेंट उत्पाद	21.9	16.0	12.0	0.6	23.5	19.7	23.0	9.4	15.4	22.7
लोहा और इस्पात	20.8	15.9	6.9	6.5	20.5	22.5	18.6	3.6	26.0	20.3
मशीनें और उपकरण	22.5	8.6	9.5	20.5	15.8	22.7	8.6	7.9	23.6	22.9
बिजली-मशीनें और उपकरण	29.4	12.1	0.9	12.9	12.7	27.8	14.0	-1.5	18.2	12.7
मोटर वाहन और अन्य परिवहन उपकरण	10.0	7.1	26.2	27.9	16.2	12.7	7.9	22.1	29.7	19.2
<b>बिजली उत्पादन और आपूर्ति</b>	<b>20.0</b>	<b>30.9</b>	<b>15.0</b>	<b>10.4</b>	<b>10.0</b>	<b>22.7</b>	<b>31.6</b>	<b>8.1</b>	<b>15.1</b>	<b>19.6</b>
<b>निर्माण</b>	<b>47.7</b>	<b>29.2</b>	<b>17.0</b>	<b>12.3</b>	<b>19.0</b>	<b>46.1</b>	<b>33.4</b>	<b>11.6</b>	<b>14.9</b>	<b>20.8</b>
<b>सेवाएं</b>	<b>21.1</b>	<b>15.1</b>	<b>9.0</b>	<b>18.1</b>	<b>9.9</b>	<b>21.4</b>	<b>19.1</b>	<b>8.1</b>	<b>16.3</b>	<b>11.9</b>
परिवहन	28.1	19.0	5.4	17.2	11.2	30.0	24.5	15.8	13.8	21.4
दूरसंचार	23.8	19.5	8.0	15.2	12.0	21.0	31.1	13.0	20.3	10.5
भूसंपदा	41.7	-40.9	34.1	6.9	-22.7	49.1	-42.1	24.1	15.0	-11.6
कंप्यूटर तथा संबंधित गतिविधियां	23.9	23.8	3.0	15.5	21.9	26.3	27.2	-3.8	17.2	24.9

विवरण 1 : आय और व्यय - पब्लिक लिमिटेड कंपनियों के चयनित पैरामीटरों की वृद्धि दर और अनुपात (जारी)										
(प्रतिशत)										
	ईबीआईटीडीए में वृद्धि					बिक्री से ईबीआईटीडीए				
	2007-08	2008-09	2009-10	2010-11	2011-12	2007-08	2008-09	2009-10	2010-11	2011-12
नमूना कंपनियों की संख्या	3114	3192	3352	3485	3041	3114	3192	3352	3485	3041
<b>कुल (सभी कंपनियां)</b>	<b>15.8</b>	<b>-8.6</b>	<b>32.4</b>	<b>13.8</b>	<b>-7.1</b>	<b>14.6</b>	<b>12.2</b>	<b>13.6</b>	<b>13.0</b>	<b>9.2</b>
<b>बिक्रीवार</b>										
1 बिलियन रुपये से कम	-16.3	-69.6	#	-7.9	-36.6	5.6	2.3	-6.8	6.6	3.5
1-5 बिलियन रुपये	11.2	-11.8	23.2	4.1	-50.0	11.5	7.3	10.5	9.1	2.9
5-10 बिलियन रुपये	24.9	-24.5	32.2	7.4	-13.4	13.1	9.2	13.0	10.8	7.3
10 बिलियन रुपये और अधिक	16.4	-5.1	33.3	15.7	-4.2	16.3	13.9	14.9	14.0	10.1
<b>उद्योगवार</b>										
<b>खनन तथा उत्खनन</b>	<b>54.2</b>	<b>2.6</b>	<b>-6.5</b>	<b>60.4</b>	<b>-24.1</b>	<b>32.0</b>	<b>28.5</b>	<b>11.9</b>	<b>15.0</b>	<b>17.2</b>
<b>विनिर्माण</b>	<b>12.7</b>	<b>-8.9</b>	<b>41.8</b>	<b>14.1</b>	<b>-8.1</b>	<b>14.5</b>	<b>11.3</b>	<b>13.2</b>	<b>12.3</b>	<b>8.9</b>
खाद्य उत्पाद तथा पेय	-7.1	26.2	59.2	-6.3	14.5	7.1	6.6	8.4	6.4	6.2
कपड़ा	16.9	-11.7	91.6	39.0	-23.2	10.0	8.2	13.1	11.4	9.8
रसायन और रासायनिक उत्पाद	2.5	-16.7	70.0	13.3	-26.1	12.6	8.7	13.1	12.0	4.7
औषधि और दवाइयां	0.9	-11.2	58.6	11.8	-31.5	17.3	12.9	18.1	17.2	10.2
सीमेंट और सीमेंट उत्पाद	30.5	-3.5	18.6	-29.3	25.1	30.4	25.3	26.6	19.2	17.5
लोहा और इस्पात	20.6	-7.5	28.8	6.7	3.9	19.3	15.6	18.0	17.4	15.7
मशीनें और उपकरण	26.7	-1.8	17.9	-1.9	-173.6	12.8	11.1	11.2	8.3	-3.6
बिजली-मशीनें और उपकरण	41.2	-58.0	98.7	-8.5	47.6	14.0	2.4	5.2	9.1	4.6
मोटर वाहन और अन्य परिवहन उपकरण	10.6	-22.6	94.0	18.8	4.5	10.5	7.4	11.3	10.6	9.0
<b>बिजली उत्पादन और आपूर्ति</b>	<b>11.3</b>	<b>#</b>	<b>52.7</b>	<b>-25.0</b>	<b>-57.5</b>	<b>14.1</b>	<b>-3.2</b>	<b>21.4</b>	<b>8.3</b>	<b>2.3</b>
<b>निर्माण</b>	<b>41.1</b>	<b>-19.2</b>	<b>-353.8</b>	<b>5.6</b>	<b>-8.0</b>	<b>10.5</b>	<b>6.2</b>	<b>1.1</b>	<b>13.9</b>	<b>7.7</b>
<b>सेवाएं</b>	<b>23.0</b>	<b>-8.1</b>	<b>10.6</b>	<b>12.1</b>	<b>-1.2</b>	<b>15.3</b>	<b>17.3</b>	<b>16.7</b>	<b>15.4</b>	<b>14.5</b>
परिवहन	19.2	-12.7	-57.0	58.2	-35.6	16.2	10.9	5.8	10.3	7.3
दूरसंचार	41.3	-7.7	-6.8	-3.4	15.9	17.4	22.4	21.7	18.0	16.8
भूसंपदा	39.6	-41.8	-1.9	26.7	-20.9	23.0	45.2	28.0	24.7	35.6
कंप्यूटर तथा संबंधित गतिविधियां	16.3	12.7	33.0	11.9	13.2	23.2	21.8	24.7	24.6	23.1

#: यदि डिनोमिनेटर या न्यूमेरेटर नकारात्मक है; नगण्य या कुछ नहीं

विवरण 2 : देयताएं और आस्तियां - पब्लिक लिमिटेड कंपनियों के चयनित पैरामीटरों में वृद्धि दर तथा अनुपात										
(प्रतिशत)										
	निवल मालियत					कुल उधार				
	2007-08	2008-09	2009-10	2010-11	2011-12	2007-08	2008-09	2009-10	2010-11	2011-12
नमूना कंपनियों की संख्या	3114	3192	3352	3485	3041	3114	3192	3352	3485	3041
<b>कुल (सभी कंपनियां)</b>	<b>31.9</b>	<b>20.5</b>	<b>19.8</b>	<b>17.1</b>	<b>9.3</b>	<b>28.2</b>	<b>29.0</b>	<b>7.0</b>	<b>15.8</b>	<b>11.9</b>
<b>बिक्रीवार</b>										
1 बिलियन रुपये से कम	32.3	11.0	13.0	11.1	7.6	13.0	7.1	10.2	10.9	-2.5
1-5 बिलियन रुपये	31.0	9.6	16.1	11.9	7.1	29.2	18.6	11.0	8.9	11.7
5-10 बिलियन रुपये	31.6	14.7	19.5	18.1	7.5	26.0	28.3	9.7	23.1	9.0
10 बिलियन रुपये और अधिक	32.1	24.1	21.0	17.9	9.5	30.2	33.5	5.5	16.1	12.0
<b>उद्योगवार</b>										
<b>खनन तथा उत्खनन</b>	<b>38.7</b>	<b>27.2</b>	<b>26.4</b>	<b>45.1</b>	<b>5.2</b>	<b>24.1</b>	<b>57.9</b>	<b>16.2</b>	<b>23.2</b>	<b>6.3</b>
<b>विनिर्माण</b>	<b>31.9</b>	<b>16.5</b>	<b>19.1</b>	<b>17.3</b>	<b>10.5</b>	<b>24.3</b>	<b>25.8</b>	<b>6.0</b>	<b>14.4</b>	<b>10.2</b>
खाद्य उत्पाद तथा पेय	23.4	18.1	27.7	17.5	13.3	45.7	21.7	12.5	26.9	13.9
कपड़ा	15.5	3.2	19.9	17.5	4.0	30.5	17.8	13.4	15.4	8.0
रसायन और रासायनिक उत्पाद	22.2	12.3	18.2	15.7	15.0	11.3	23.2	-2.3	10.5	13.3
औषधि और दवाइयां	22.2	15.0	21.6	17.7	5.6	16.9	29.9	-6.1	21.9	5.5
सीमेंट और सीमेंट उत्पाद	41.0	25.1	14.4	18.2	12.4	23.8	29.2	12.5	6.9	5.2
लोहा और इस्पात	61.5	9.4	24.9	0.2	10.2	36.2	30.9	12.1	17.3	7.3
मशीनें और उपकरण	24.6	16.2	17.5	15.6	8.6	30.2	14.2	1.3	19.0	27.0
बिजली-मशीनें और उपकरण	48.0	10.9	17.5	15.3	9.2	40.9	39.9	-1.5	2.9	15.1
मोटर वाहन और अन्य परिवहन उपकरण	20.9	20.7	19.5	21.8	12.4	28.7	55.3	7.2	1.9	4.4
<b>बिजली उत्पादन और आपूर्ति</b>	<b>24.0</b>	<b>14.3</b>	<b>33.1</b>	<b>23.7</b>	<b>7.2</b>	<b>-1.2</b>	<b>36.7</b>	<b>8.6</b>	<b>33.6</b>	<b>30.7</b>
<b>निर्माण</b>	<b>63.3</b>	<b>11.6</b>	<b>26.8</b>	<b>10.8</b>	<b>9.1</b>	<b>46.2</b>	<b>47.6</b>	<b>19.1</b>	<b>18.8</b>	<b>26.4</b>
<b>सेवाएं</b>	<b>27.5</b>	<b>31.4</b>	<b>18.3</b>	<b>14.2</b>	<b>5.6</b>	<b>49.3</b>	<b>33.6</b>	<b>5.9</b>	<b>15.4</b>	<b>6.9</b>
परिवहन	68.6	15.7	27.7	1.5	-20.9	39.2	29.8	6.1	-7.0	12.1
दूरसंचार	7.4	64.8	8.3	3.7	2.0	59.7	51.3	3.9	36.5	-0.6
भूसंपदा	107.4	13.0	28.7	14.8	4.6	22.5	9.0	-1.9	18.4	-3.1
कंप्यूटर तथा संबंधित गतिविधियां	23.6	16.3	26.0	16.1	15.0	143.7	31.8	13.0	7.5	12.9



विवरण 2 : देयताएं और आस्तियां - पब्लिक लिमिटेड कंपनियों के चयनित पैरामीटरों में वृद्धि दर तथा अनुपात (जारी)										
(प्रतिशत)										
	कुल निवल आस्तियां					ईक्विटी से ऋण				
	2007-08	2008-09	2009-10	2010-11	2011-12	2007-08	2008-09	2009-10	2010-11	2011-12
नमूना कंपनियों की संख्या	3114	3192	3352	3485	3041	3114	3192	3352	3485	3041
<b>कुल (सभी कंपनियां)</b>	<b>29.9</b>	<b>22.3</b>	<b>13.8</b>	<b>17.8</b>	<b>12.3</b>	<b>44.4</b>	<b>43.6</b>	<b>43.6</b>	<b>41.4</b>	<b>42.9</b>
<b>बिक्रीवार</b>										
1 बिलियन रुपये से कम	17.9	8.1	10.0	10.0	7.2	49.1	43.3	39.8	39.6	20.2
1-5 बिलियन रुपये	28.4	13.7	13.1	11.7	10.8	51.2	56.0	46.3	43.6	49.4
5-10 बिलियन रुपये	29.1	18.8	15.0	21.4	11.0	59.0	56.5	51.3	59.8	46.3
10 बिलियन रुपये और अधिक	31.6	25.5	14.0	18.5	10.3	40.2	39.9	42.4	39.0	42.7
<b>उद्योगवार</b>										
<b>खनन तथा उत्खनन</b>	<b>36.6</b>	<b>33.9</b>	<b>27.0</b>	<b>27.3</b>	<b>11.8</b>	<b>85.5</b>	<b>54.3</b>	<b>77.0</b>	<b>61.1</b>	<b>19.1</b>
<b>विनिर्माण</b>	<b>27.8</b>	<b>20.2</b>	<b>13.3</b>	<b>17.4</b>	<b>11.5</b>	<b>41.2</b>	<b>42.4</b>	<b>42.0</b>	<b>37.2</b>	<b>40.5</b>
खाद्य उत्पाद तथा पेय	35.0	15.5	21.0	23.3	15.4	63.7	60.4	58.4	56.0	46.9
कपड़ा	24.7	11.8	15.0	20.9	7.3	156.6	164.0	145.3	107.6	119.0
रसायन और रासायनिक उत्पाद	16.7	18.2	7.8	13.3	14.7	35.9	41.1	33.8	34.1	40.9
औषधि और दवाइयां	19.0	22.1	9.8	16.8	11.5	30.3	30.5	25.5	26.4	27.2
सीमेंट और सीमेंट उत्पाद	35.6	24.6	11.3	16.7	10.3	68.5	61.6	63.1	33.4	39.0
लोहा और इस्पात	42.2	21.6	15.1	8.6	21.7	82.1	85.0	77.9	73.0	82.3
मशीनें और उपकरण	25.4	12.9	15.8	18.9	13.5	15.2	14.2	17.8	14.9	17.5
बिजली-मशीनें और उपकरण	42.6	20.2	10.4	12.3	6.1	26.6	27.3	24.1	23.4	20.9
मोटर वाहन और अन्य परिवहन उपकरण	26.0	26.3	19.2	14.4	15.9	32.2	41.0	45.5	37.2	33.6
<b>बिजली उत्पादन और आपूर्ति</b>	<b>16.8</b>	<b>21.4</b>	<b>17.2</b>	<b>32.3</b>	<b>22.5</b>	<b>46.7</b>	<b>61.9</b>	<b>55.4</b>	<b>60.4</b>	<b>87.3</b>
<b>निर्माण</b>	<b>53.7</b>	<b>30.9</b>	<b>20.2</b>	<b>19.2</b>	<b>17.5</b>	<b>45.6</b>	<b>44.5</b>	<b>40.2</b>	<b>71.6</b>	<b>41.8</b>
<b>सेवाएँ</b>	<b>33.5</b>	<b>27.0</b>	<b>12.8</b>	<b>15.4</b>	<b>4.1</b>	<b>50.7</b>	<b>42.7</b>	<b>43.7</b>	<b>41.1</b>	<b>40.5</b>
परिवहन	50.9	19.9	15.2	-1.8	8.6	105.8	121.1	102.5	187.5	256.9
दूरसंचार	34.6	43.6	7.2	17.8	-9.1	172.2	39.5	44.0	52.3	42.4
भूसंपदा	52.2	8.7	14.6	19.3	5.4	31.0	63.8	52.0	49.9	44.1
कंप्यूटर तथा संबंधित गतिविधियां	36.2	21.3	20.9	12.1	17.1	13.7	12.6	11.5	10.6	10.7

विवरण 3 : पब्लिक लिमिटेड कंपनियों की देयताओं और आस्तियों का संयोजन											
(प्रतिशत)											
क: देयताओं का संयोजन						ख: आस्तियों का संयोजन					
	2007-08	2008-09	2009-10	2010-11	2011-12		2007-08	2008-09	2009-10	2010-11	2011-12
पूँजी और देयताएं						आस्तियां					
नमूना कंपनियों की संख्या	3114	3192	3352	3485	3041	नमूना कंपनियों की संख्या	3114	3192	3352	3485	3041
1 शेयर पूँजी	5.9	5.1	5.0	4.6	4.7	1 कुल चल आस्तियां	56.7	53.4	53.9	51.1	48.5
2 आरक्षित निधियां और अधिशेष	37.1	37.4	39.8	39.8	39.5	2 मूल्यहास	18.1	15.7	16.3	16.0	15.4
जिनमें से : आरक्षित पूँजी	14.9	14.6	15.6	15.6	15.2	3 निवल अचल आस्तियां	38.5	37.7	37.7	35.1	33.1
3 उधार	32.1	33.1	31.9	31.5	31.4	4 माल-सूची	13.1	12.5	11.8	11.3	11.8
जिनमें से : बैंकों से लिये गये	20.1	21.0	19.9	19.3	18.0	5 ऋण और अग्रिम तथा अन्य देनदार शेष	26.3	23.5	23.7	24.8	26.9
4 व्यापारिक देयताएं और अन्य चालू देयताएं	20.3	20.8	19.5	20.4	20.5	6 निवेश	14.2	17.1	18.4	17.7	18.8
जिनमें से : विविध लेनदार	12.1	11.0	11.6	12.3	11.3	7 आय कर अग्रिम	-	-	-	-	-
5 प्रावधान	4.6	3.6	3.8	3.7	3.5	8 अन्य आस्तियां	1.5	2.5	2.1	4.4	3.1
6 विविध गैर-चालू आस्तियां	-	-	-	-	0.4	9 नकद और बैंक शेष	6.4	6.7	6.4	6.7	6.3
कुल	100.0	100.0	100.0	100.0	100.0	कुल	100.0	100.0	100.0	100.0	100.0

- : कुछ नहीं अथवा नगण्य

विवरण 4 : पब्लिक लिमिटेड कंपनियों की निधियों के स्रोत और उपयोग											
(प्रतिशत)											
क : वर्ष के दौरान निधियों के स्रोतों का संयोजन						ख: वर्ष के दौरान निधियों के उपयोग का संयोजन					
	2007-08	2008-09	2009-10	2010-11	2011-12		2007-08	2008-09	2009-10	2010-11	2011-12
निधियों के स्रोत						निधियों के स्रोत					
नमूना कंपनियों की संख्या	3114	3192	3352	3485	3041	नमूना कंपनियों की संख्या	3114	3192	3352	3485	3041
आंतरिक स्रोत (स्वयं के स्रोत)	36.9	31.6	49.2	36.4	38.3	1. कुल अचल आस्तियां	38.6	40.3	40.2	27.8	36.7
1. चुकता पूँजी	0.4	0.1	0.7	0.5	0.1	जिनमें से:					
2. आरक्षित निधियां और अधिशेष	23.8	21.3	28.1	22.5	21.5	i) भवन	3.2	3.7	5.2	3.8	4.9
3. प्रावधान	12.8	10.2	20.3	13.4	16.7	ii) संयंत्र और मशीनें	19.3	26.4	41.1	11.4	29.6
इसमें से : मूल्यहास के लिए प्रावधान	8.0	10.2	16.5	11.8	15.0	2. मालसूची	11.8	8.1	12.4	13.2	10.8
बाह्य स्रोत (स्वयं के स्रोतों को छोड़कर)	63.1	68.4	50.8	63.6	61.7	जिनमें से :					
4. चुकता पूँजी*	17.1	14.4	20.4	14.8	7.3	i) कच्चा माल आदि.	4.3	0.7	5.3	4.8	2.9
इसमें से : शेयरों पर प्रीमियम	14.4	12.8	18.8	12.3	3.4	ii) निर्मित माल	2.8	1.0	2.1	4.5	5.1
5. उधार	28.3	36.3	14.3	25.2	25.8	3. ऋण और अग्रिम तथा अन्य देनदार शेष	29.9	13.7	16.1	30.1	35.6
जिनमें से: i) डिबेंचर	0.5	5.1	4.5	2.7	2.3	4. निवेश	19.4	23.1	28.9	9.7	16.8
ii) ऋण और अग्रिम	26.0	30.3	9.2	22.5	22.9	5. अन्य आस्तियां	0.7	4.7	-	12.4	-1.3
इसमें से : बैंकों से लिये गये	20.5	23.4	5.7	17.9	15.3	6. नकद और बैंक शेष	-0.5	10.1	2.4	6.8	1.4
6. व्यापारिक देयताएं तथा अन्य चालू देयताएं	17.7	17.7	14.4	23.6	28.1						
7. विविध गैर-चालू देयताएं	-	-	-	-	0.4						
कुल	100.0	100.0	100.0	100.0	100.0	कुल	100.0	100.0	100.0	100.0	100.0

\* : इसमें पूँजीगत प्राप्तियां शामिल हैं