

आदेश बहियों, इन्वेंटरियों और क्षमता के उपयोग का तिमाही सर्वेक्षण : अक्तूबर-दिसंबर 2011 (16 वां दौर)*

इस लेख में आदेश बहियों, इन्वेंटरियों और क्षमता के उपयोग संबंधी 16वें दौर के सर्वेक्षण (ओबीआईसीयूएस) के 2011-12 की तीसरी तिमाही के निष्कर्षों को प्रस्तुत किया गया है जो इस वर्ष की श्रृंखला का तीसरा सर्वेक्षण है। वर्ष 2011-12 की तीसरी तिमाही में उत्तर देने वाली कंपनियों के नए आदेशों में पिछली तिमाही की तुलना में 10.6 प्रतिशत की वृद्धि हुई जो क्षमता के उपयोग के बढ़े हुए स्तर से स्पष्ट होता है। बिक्री की तुलना में तैयार माल की इन्वेंटरी अनुपात एवं बिक्री की तुलना में कच्चे माल के अनुपात दोनों में गिरावट आई।

I. भूमिका

भारतीय रिजर्व बैंक आदेश बहियों, इन्वेंटरियों और क्षमता के उपयोग संबंधी सर्वेक्षण (ओबीआईसीयूएस) तिमाही आधार पर करता आ रहा है। सर्वेक्षण में आदेश बहियों, इन्वेंटरियों और क्षमता के उपयोग में होने वाले परिवर्तनों को शामिल किया जाता है। यह जानकारी आर्थिक गतिविधियों, मुद्रास्फीतिक दबावों एवं समग्र कारोबारी चक्र के महत्वपूर्ण संकेतक होती है और इस प्रकार यह उपभोग और निवेश मांग की संभावना के मूल्यांकन के लिए उपयोगी है। सर्वेक्षण में विनिर्माण कंपनियों के लक्षित समूह से संदर्भगत तिमाही के दौरान प्राप्त हुए नए आदेशों, तिमाही के प्रारंभ में बचा हुआ आदेश, तिमाही के अंत में लंबित आदेश, चालू कार्य तथा तैयार माल अलग-अलग दिखाते हुए तिमाही के अंत में कुल इन्वेंटरियों तथा स्थापित क्षमता की तुलना में मात्रा तथा मूल्य के रूप में मदवार उत्पादन के बारे में मात्रात्मक आंकड़े एकत्र किए जाते हैं। क्षमता के उपयोग के स्तर की जानकारी अपनाई गई पद्धति के अनुसार कंपनियों द्वारा दी गई जानकारी के आधार पर प्राप्त की जाती है। सर्वेक्षण अनुसूची विनिर्माण क्षेत्र के उन 2,500 पब्लिक और प्राइवेट लिमिटेड कंपनियों के बीच प्रचारित की गई जिनका आकार/उद्योग-वार अच्छा

* सांख्यिकी और सूचना प्रबंध विभाग के उद्यम सर्वेक्षण प्रभाग में तैयार किया गया। 15वें दौर (जुलाई-सितंबर 2011) के पिछले सर्वेक्षण पर आधारित इस विषयक पिछला लेख बुलेटिन के फरवरी 2012 अंक में प्रकाशित किया गया था जिसमें विश्लेषण की पद्धति की जानकारी दी गई थी।

¹ सर्वेक्षण अनुसूची तथा विश्लेषण के लिए अपनाई गई पद्धति की जानकारी बुलेटिन के दिसंबर 2011 अंक में प्रकाशित लेख *आदेश बहियों, इन्वेंटरियों और क्षमता के उपयोग का तिमाही सर्वेक्षण : अप्रैल-जून 2011 (14वां दौर)* में दी गई है।

प्रतिनिधित्व था। इन्वेंटरियों, आदेश बहियों तथा क्षमता के उपयोग में हुए बदलाव का अध्ययन करने के लिए प्रवृत्ति का विश्लेषण किया जाता है। प्रवृत्ति का विश्लेषण करने के लिए विभिन्न सर्वेक्षणों में शामिल समान कंपनियों को आधार के रूप में लिया जाता है ताकि संबंधित तिमाहियों के आंकड़ों का ठीक प्रकार से तुलना की जा सके। सर्वेक्षण के प्रत्येक दौर में प्राप्त उत्तरों के आधार पर सर्वेक्षण के विभिन्न दौर में कंपनियों के सामान्य सेट में कुछ हद तक अंतर हो सकता है।

II. नमूने की संरचना और वर्तमान सर्वेक्षण में प्राप्त उत्तर

कुल मिलाकर अक्तूबर-दिसंबर 2011³ तिमाही के लिए किए गए सर्वेक्षण में कुल 1,207 कंपनियों ने भाग लिया। इनमें से 49 सरकारी कंपनियां, 302 गैर-सरकारी प्राइवेट लिमिटेड कंपनियां तथा 856 गैर-सरकारी पब्लिक लिमिटेड कंपनियां थीं। यह विश्लेषण इन कंपनियों द्वारा पिछली 13 तिमाहियों अर्थात् 2008-009 की तीसरी तिमाही से 2011-12 की तीसरी तिमाही तक के लिए उपलब्ध कराए गए आंकड़ों के आधार पर किया गया है। आंकड़ों से संबंधित सारणियां अनुबंध में दी गई हैं।

III. सर्वेक्षण के निष्कर्ष

III.1 आदेश बहियां

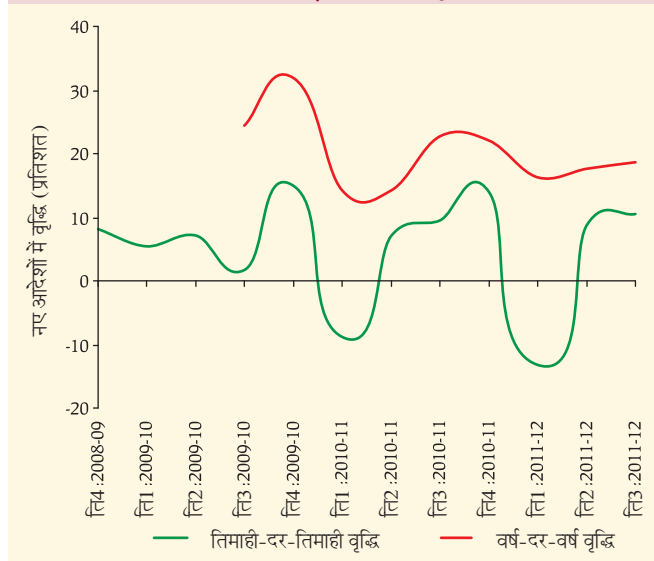
वर्तमान तिमाही में उत्तर देने वाली कंपनियों के औसत नए आदेशों में पिछली तिमाही की तुलना में 10.6 प्रतिशत की वृद्धि हुई, जबकि एक वर्ष पहले की तिमाही की तुलना में यह वृद्धि 18.7 प्रतिशत थी (चार्ट 1, सारणी 1)।

III.2 क्षमता का उपयोग

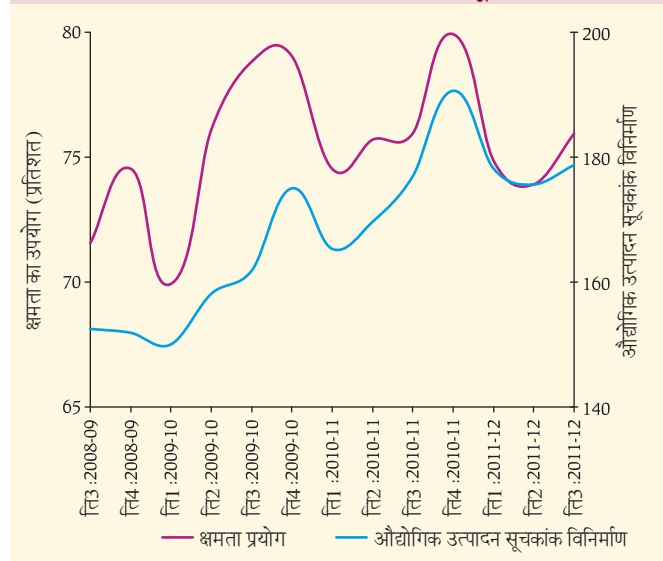
नए आदेशों के अनुरूप उत्तर देने वाली कंपनियों के क्षमता के उपयोग का स्तर पिछली तिमाही के 73.9 प्रतिशत की तुलना में 2011-12 की तीसरी तिमाही में बढ़कर 75.9 प्रतिशत हो गया। परंतु क्षमता के उपयोग का वर्तमान स्तर 2010-11 की चौथी तिमाही के उच्चतम स्तर से काफी कम है। क्षमता के उपयोग के स्तर में हुआ

³ विभिन्न खंडों के उत्तरदाताओं की संख्या में कुछ अंतर हो सकता है।

चार्ट 1 : नए आदेशों में वृद्धि



चार्ट 2 : क्षमता का उपयोग तथा औद्योगिक उत्पादन सूचकांक - विनिर्माण



बदलाव विनिर्माण क्षेत्र के औद्योगिक उत्पादन सूचकांक में हुए बदलाव के अनुरूप है (चार्ट 2, सारणी 2)।

III.3 इन्वेंटरियां

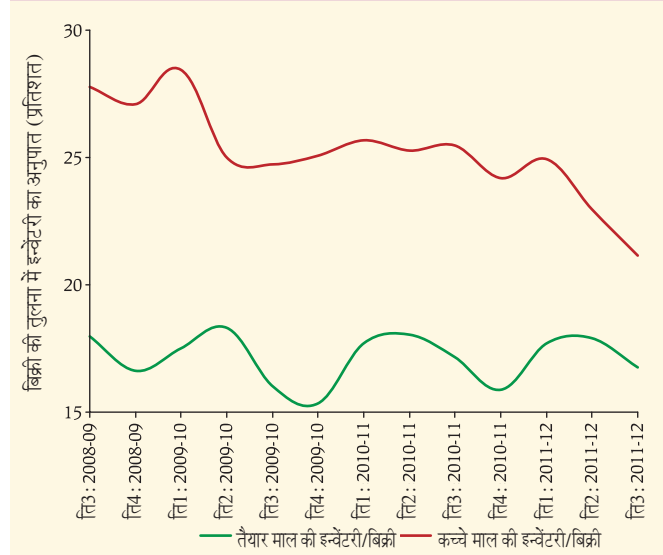
2011-12 की तीसरी तिमाही के दौरान उत्तर देने वाली कंपनियों की इन्वेंटरियों के कुल औसत में पिछली तिमाही की तुलना में 5.4 प्रतिशत की वृद्धि हुई, जबकि तैयार वस्तुओं की औसत इन्वेंटरी में 7.7 प्रतिशत की वृद्धि हुई। 2011-12 की तीसरी तिमाही में बिक्री की तुलना में कुल इन्वेंटरी अनुपात घटकर 44.6 प्रतिशत रह गया। बिक्री की तुलना में कच्चे माल की इन्वेंटरी का 21.1 प्रतिशत का अनुपात समीक्षाधीन पिछली 13 तिमाहियों में सबसे कम है। बिक्री की तुलना में तैयार माल की इन्वेंटरी अनुपात पिछली दो तिमाहियों में उच्च स्तर पर था परंतु 2011-12 की तीसरी तिमाही में इसमें भी गिरावट आई (चार्ट 3, सारणी 3)।

IV. उपसंहार

विभिन्न मानदंडों जैसे- नए आदेशों में वृद्धि, क्षमता के उपयोग के स्तर तथा बिक्री की तुलना में तैयार वस्तुओं की इन्वेंटरी अनुपात के आधार पर सर्वेक्षण परिणामों से मांग की स्थिति में थोड़ा सुधार होने

का संकेत मिलता है। पिछली तिमाही की तुलना में क्षमता के उपयोग के स्तर में वृद्धि हुई, परंतु यह स्तर 2010-11 की चौथी तिमाही के उच्चतम स्तर से काफी कम है।

चार्ट 3 : बिक्री की तुलना में इन्वेंटरी का अनुपात



अनुबंध - आंकड़ों की सारणियां

सारणी 1 : आदेश बहियां (ति.3:2008-09 से ति.3:2011-12 तक)

तिमाही	राशि बिलियन ₹ में			तिमाही वृद्धि (%)		
	पिछले आदेश का औसत शेष	नए आदेशों का औसत	लंबित आदेशों का औसत	पिछले आदेश का औसत शेष	नए आदेशों का औसत	लंबित आदेशों का औसत
ति3:2008-09	1.45	0.69	1.38	-	-	-
ति4:2008-09	1.40	0.75	1.37	-3.7	8.1	-0.9
ति1:2009-10	1.38	0.79	1.40	-1.3	5.3	1.9
ति2:2009-10	1.40	0.84	1.41	1.7	7.3	1.1
ति3:2009-10	1.43	0.86	1.38	1.9	1.8	-2.4
ति4:2009-10	1.40	0.99	1.35	-2.0	14.8	-1.9
ति1:2010-11	1.36	0.90	1.36	-3.1	-8.9	0.3
ति2:2010-11	1.37	0.96	1.40	0.9	7.3	3.5
ति3:2010-11	1.42	1.05	1.45	3.7	9.6	3.1
ति4:2010-11	1.47	1.20	1.47	3.6	14.1	1.9
ति1:2011-12	1.49	1.04	1.49	1.6	-13.4	1.3
ति2:2011-12	1.51	1.13	1.51	1.1	8.7	1.0
ति3:2011-12	1.52	1.25	1.59	0.8	10.6	5.6

सारणी 2 : क्षमता का उपयोग और औद्योगिक उत्पादन सूचकांक (विनिर्माण) (आधार:2004-05)

तिमाही	ति3: 2008-09	ति4: 2008-09	ति1: 2009-10	ति2: 2009-10	ति3: 2009-10	ति4: 2009-10	ति1: 2010-11	ति2: 2010-11	ति3: 2010-11	ति4: 2010-11	ति1: 2011-12	ति2: 2011-12	ति3: 2011-12
क्षमता का उपयोग	71.5	74.6	69.9	76.1	78.8	79.0	74.5	75.7	75.9	79.9	74.9	73.9	75.9
औद्योगिक उत्पादन सूचकांक-विनिर्माण	152.6	151.7	149.9	158.1	162.0	175.1	165.4	169.8	176.8	190.7	178.2	175.5	178.6

सारणी 2 : क्षमता का उपयोग और औद्योगिक उत्पादन सूचकांक (ति.3:2008-09 से ति.3:2011-12 तक)

तिमाही	राशि बिलियन ₹ में					अनुपात (%)		
	बिक्री का औसत	कुल इन्वेंटरियों का औसत	तैयार वस्तुओं की इन्वेंटरियों का औसत	प्रक्रियाधीन इन्वेंटरियों का औसत	कच्चे माल की इन्वेंटरियों का औसत	कुल इन्वेंटरी/ बिक्री	तैयार वस्तुओं की इन्वेंटरी/ बिक्री	कच्चे माल की इन्वेंटरी/ बिक्री
ति3:2008-09	2.35	1.25	0.42	0.17	0.65	53.1	18.0	27.7
ति4:2008-09	2.26	1.17	0.38	0.18	0.61	51.8	16.7	27.1
ति1:2009-10	2.31	1.26	0.40	0.19	0.66	54.4	17.5	28.4
ति2:2009-10	2.63	1.35	0.48	0.21	0.66	51.3	18.3	25.0
ति3:2009-10	2.89	1.39	0.46	0.21	0.71	48.1	16.0	24.7
ति4:2009-10	3.13	1.47	0.48	0.21	0.78	47.0	15.3	25.0
ति1:2010-11	3.00	1.54	0.53	0.23	0.77	51.2	17.7	25.7
ति2:2010-11	3.17	1.63	0.57	0.26	0.80	51.4	18.1	25.3
ति3:2010-11	3.36	1.71	0.58	0.27	0.86	50.8	17.2	25.5
ति4:2010-11	3.88	1.84	0.62	0.29	0.94	47.6	15.9	24.2
ति1:2011-12	3.83	1.93	0.68	0.29	0.96	50.3	17.7	24.9
ति2:2011-12	3.98	1.94	0.71	0.31	0.92	48.7	17.9	23.0
ति3:2011-12	4.58	2.04	0.77	0.31	0.97	44.6	16.8	21.1

नोट : उन 933 समान कंपनियों के आधार पर तैयार किया गया है जिन्होंने पिछली सभी 13 तिमाहियों के आंकड़े प्रस्तुत किए।