

सेवा और आधारभूत संरचना परिदृश्य सर्वेक्षण: हालिया प्रवृत्ति*

रिजर्व बैंक का तिमाही और सेवा और आधारभूत संरचना परिदृश्य सर्वेक्षण (एसआईओएस) वर्ष 2014-15 की पहली तिमाही से किए जा रहे हैं, जो सेवा और आधारभूत संरचना क्षेत्र की कंपनियों के उनके खुद के प्रदर्शन और निकट भविष्य में उनकी संभावना के बारे में अवधारणा प्रदान करता है। रिजर्व बैंक के अन्य प्रगामी सर्वेक्षणों की तुलना में इसकी प्रतिक्रिया दर धीमी होती है किंतु प्रमुख मापदंडों की बाबत समग्र प्रतिक्रिया में व्यापक आंतरिक स्थिरता होती है। इस लेख में इसकी शुरुआत से लेकर अब तक के प्रमुख मापदंडों के सर्वेक्षण और उसमें उतार-चढ़ाव का विवरण प्रस्तुत किया गया है। कोविड-19 महामारी के चलते हुए लॉकडाउन की वजह से वर्ष 2020-21 की पहली तिमाही में गंभीर संकुचन के बाद कारोबार रुख बहाली के पथ पर चल पड़ा है लेकिन अभी भी इसे महामारी के पूर्व वाले स्तर पर पहुंचना बाकी है।

भूमिका

कारोबारी प्रवृत्ति सर्वेक्षण में निकट भविष्य के लिए मौजूदा व्यापार स्थितियों और उनकी योजनाओं और अपेक्षाओं के बारे में कारोबार प्रबंधकों का अभिमत लिया जाता है। इन सर्वेक्षणों को कारोबारी दृष्टिकोण/प्रत्याशा/अभिमत/जलवायु सर्वेक्षण के रूप में भी जाना जाता है और इनका उद्देश्य आर्थिक नीति निर्माताओं, विश्लेषकों और कारोबार योजनाकारों को व्यापक आर्थिक और क्षेत्रीय दृष्टिकोण की महत्वपूर्ण जानकारी प्रदान करना है। इस तरह के सर्वेक्षणों से प्राप्त जानकारी अर्थव्यवस्था में महत्वपूर्ण घटना चक्र का पूर्वानुमान लगाने में बहुमूल्य साबित होते हैं।

कारोबारी परिस्थितियों से संबंधित सर्वेक्षण अक्सर औसत दर्जे के पारंपरिक आँकड़ों से आगे निकल जाते हैं और, साथ ही साथ आर्थिक स्थितियों (जैसे, समग्र कारोबारी स्थिति, निवेश वातावरण, उत्पादन बाधाओं) के संबंध में धारणाएं जुटाते हैं। संगठित कारोबार आम तौर पर कई आर्थिक क्षेत्रों (जैसे, उद्योग, आधारभूत संरचना, खुदरा व्यापार, सेवाएँ) में कार्य करते हैं, जिनमें विभिन्न फ़ोकस क्षेत्र और मापदंड होते हैं। इसलिए, क्षेत्र-

* सांख्यिकी और सूचना प्रबंधन विभाग के एंटरप्राइज प्रभाग के शुभांगी लाटे और सुप्रिय मजूमदार द्वारा तैयार किया गया है। इस लेख में व्यक्त किए गए विचार लेखकों के हैं और जरूरी नहीं कि भारतीय रिजर्व बैंक के विचारों को व्यक्त करते हों।

विशिष्ट कारोबार सर्वेक्षण, अक्सर उन पर निर्भर होते हैं, जहां प्रासंगिक प्रश्न कारोबारी संस्थाओं के अपेक्षाकृत एक समान समूह के लिए डिज़ाइन किए जाते हैं।

इस लेख के बाकी हिस्सों को निम्नानुसार बांटा गया है। खंड II में सेवा क्षेत्र से संबंधित कारोबारी परिदृश्य सर्वेक्षणों पर अंतर-देशीय अनुभव प्रस्तुत किया गया है। रिजर्व बैंक द्वारा किए गए तिमाही सेवा और आधारभूत संरचना परिदृश्य सर्वेक्षण का अवलोकन खंड III में दिया गया है और इसके निष्कर्षों को खंड IV में दिया गया है। खंड V का समापन कुछ प्रमुख बातों के साथ किया गया है।

II. अंतर-देशीय प्रथाएँ

कारोबार की प्रवृत्ति का सर्वेक्षण नियमित रूप से विकसित अर्थव्यवस्थाओं के साथ-साथ कई उभरती हुई बाजार अर्थव्यवस्थाओं में किया जाता है और अल्पावधिक आर्थिक गतिविधियों पर समय पर सूचना उत्पन्न करने का एक प्रभावी साधन साबित होता है। यूरोपीय आयोग यूरोपीय अर्थव्यवस्थाओं में विभिन्न क्षेत्रों (यानी, उद्योग, सेवा, खुदरा व्यापार और विनिर्माण) के लिए सामंजस्यपूर्ण मासिक सर्वेक्षणों का समन्वय करता है। सामान्य प्रश्नों के अलावा, राष्ट्रीय प्राधिकारी अक्सर अपने प्रश्नावली में देश-विशिष्ट प्रश्न जोड़ते हैं।

सेवा क्षेत्र की फर्मों को कवर करने वाले प्रमुख केंद्रीय बैंकों द्वारा संचालित प्रमुख कारोबारी सर्वेक्षणों का सारांश परिशिष्ट सारणी 1 में दिया गया है।

III. आरबीआई का सेवा और आधारभूत संरचना परिदृश्य सर्वेक्षण

भारतीय रिजर्व बैंक के आंतरिक कार्य समूह (2009) ने नोट किया था कि सेवा क्षेत्र के विकास को समझना समग्र नीतियों की प्रभावशीलता को समझने के लिए महत्वपूर्ण है क्योंकि सेवा क्षेत्र का भारत की राष्ट्रीय आय में सबसे बड़ी हिस्सेदारी है और उच्च रोजगार वृद्धि दर्ज कर रहा है, विशेष रूप से खुदरा क्षेत्र में। समूह ने सुझाव दिया कि व्यापार और सेवा क्षेत्र के अन्य उप-घटकों जैसे आईटी सेवा क्षेत्र, आतिथ्य सेवा क्षेत्र, स्वास्थ्य देखभाल संबंधी सेवा क्षेत्र आदि पर ध्यान केंद्रित करने के साथ सेवा क्षेत्र के लिए एक कारोबार परिदृश्य सर्वेक्षण किया जा सकता है।

तदनुसार, कुछ प्रायोगिक कार्य के बाद, एसआईओएस वर्ष 2014-15 की पहली तिमाही से तिमाही आधार पर किया जा रहा है, जिसमें सर्वेक्षण संबंधी बैंक की तकनीकी सलाहकार समिति (टीएसीएस), जहां बाहरी विशेषज्ञ भाग लेते हैं, के मार्गदर्शन में पिछले कुछ अवधि में सर्वेक्षण प्रशावली में कुछ परिशोधन किए गए हैं। सर्वेक्षण सेवा और इन्फ्रास्ट्रक्चर क्षेत्र में मौजूदा कारोबार स्थितियों और निकट अवधि में प्रत्याशाओं के संबंध में भी अंतर्दृष्टि प्रदान करता है।

लक्ष्य समूह और प्रतिक्रियाएँ

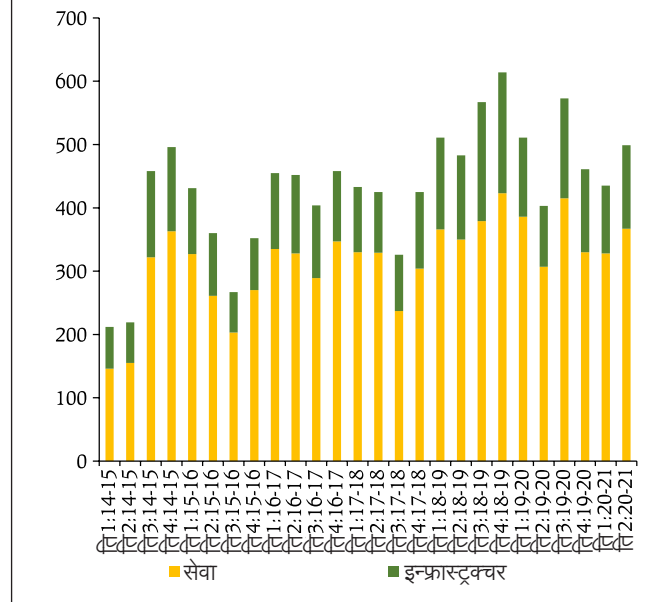
सर्वेक्षण प्रशावली को सेवा और आधारभूत संरचना क्षेत्र की कंपनियों के एक पैनल के बीच रखा गया है। आकार और उद्योग का उचित प्रतिनिधित्व पाने के लिए नमूना फ्रेम का चयन किया जाता है। फ्रेम को वार्षिक आधार पर अद्यतन किया जाता है और एक वर्ष के दौरान किए गए सर्वेक्षण दौर के लिए तय किया जाता है। प्रारंभिक दौर में लगभग 800 कंपनियों से फ्रेम का धीरे-धीरे विस्तार करके लगभग 3,500 कंपनियों के लिए किया गया है। सर्वेक्षण में भागीदारी स्वैच्छिक है।

यह माना जाता है कि सेवा क्षेत्र की कंपनियों की संख्या बहुत बड़ी है, जहां संख्या के मामले में छोटी कंपनियां हावी हैं और उनकी बहिर्गमन दर-अधिक है। तदनुसार, प्रतिक्रिया दर आम तौर पर रिज़र्व बैंक के अन्य कारोबार सर्वेक्षणों की तुलना में कम है, (जैसे, औद्योगिक आउटलुक सर्वेक्षण (आईओएस), ऑर्डर बुक, इन्वेंटरी और क्षमता उपयोग सर्वेक्षण (ओबीआईसीयूएस), बैंक ऋण सर्वेक्षण (बीएलएस))। शुरुआत से लेकर अभी तक के सभी सर्वेक्षण दौर की प्रतिक्रियाओं की वास्तविक संख्या चार्ट 1 में दी गई है।

सर्वेक्षण प्रशावली

सेवा और आधारभूत संरचना कंपनियों में वरिष्ठ प्रबंधन अधिकारियों या वित्त प्रमुखों से एक संरचित प्रशावली में अपने व्यापार प्रोफाइल पर कुछ बुनियादी जानकारी के साथ चुनिंदा कारोबारी मापदंडों पर अपनी धारणा बताने का आग्रह किया जाता है।¹ यह वर्तमान तिमाही की कारोबारी स्थिति और समग्र

चार्ट 1: एसआईओएस के लिए उत्तरदाताओं की संख्या



कारोबारी स्थिति, मांग संकेतक, रोजगार की स्थिति, मूल्य की स्थिति, वित्तीय स्थिति और लाभ मार्जिन के संबंध में आगामी तिमाही के लिए प्रत्याशाओं का आकलन करता है, जो नीति विश्लेषण और अनुसंधान के लिए उपयोगी प्रगामी इनपुट प्रदान करते हैं।

सर्वेक्षण प्रतिक्रियाओं को तीन-सूत्रीय पैमाने (जैसे, वृद्धि, कमी और कोई परिवर्तन नहीं) पर एकत्र किया जाता है। कारोबार को अनुकूल और प्रतिकूल रूप से प्रभावित करने वाले कारकों के बारे में फीडबैक प्रशावली के एक अतिरिक्त ब्लॉक में एकत्र की जाती है। उत्तरदाता विभिन्न समष्टि-आर्थिक मापदंडों (जैसे, वार्षिक मुद्रास्फीति दर, समग्र आर्थिक उत्पादन में वार्षिक वृद्धि, अर्थव्यवस्था में निवेश, रुपया-अमेरिकी डॉलर विनिमय दर और कारोबारी बाधाएं) के साथ-साथ सर्वेक्षण प्रशावली में क्षेत्र-विशिष्ट मुद्दों के बारे में कोई अन्य टिप्पणी / सुझाव पर अपना रुख भी व्यक्त कर सकते हैं।

कार्यपद्धति: सर्वेक्षण डेटा का विश्लेषण

मूल्यांकन और प्रत्याशा तिमाहियों दोनों के लिए प्रत्येक कारोबार मापदंड हेतु सर्वेक्षण के प्रत्येक दौर में उत्तरदाताओं के तीन भाग (अर्थात, वृद्धि, कमी और कोई परिवर्तन नहीं) रिपोर्ट करने वाले उत्तरदाताओं के प्रतिशत) हैं। इन्हें 'निवल प्रतिक्रियाएँ (एनआर)' या 'डिफ्यूजन इंडिसीज (डीआई)' के संदर्भ में प्रत्येक

¹ एसआईओएस प्रशावली आरबीआई की वेबसाइट https://www.rbi.org.in/Scripts/BS_ViewForms.aspx?FCId=40 पर उपलब्ध है, और इसे 'फॉर्म' के अंतर्गत रखा गया है (आरबीआई होमपेज के नीचे 'और लिंक्स' देखें) और उप-शीर्ष 'सर्वेक्षण'।

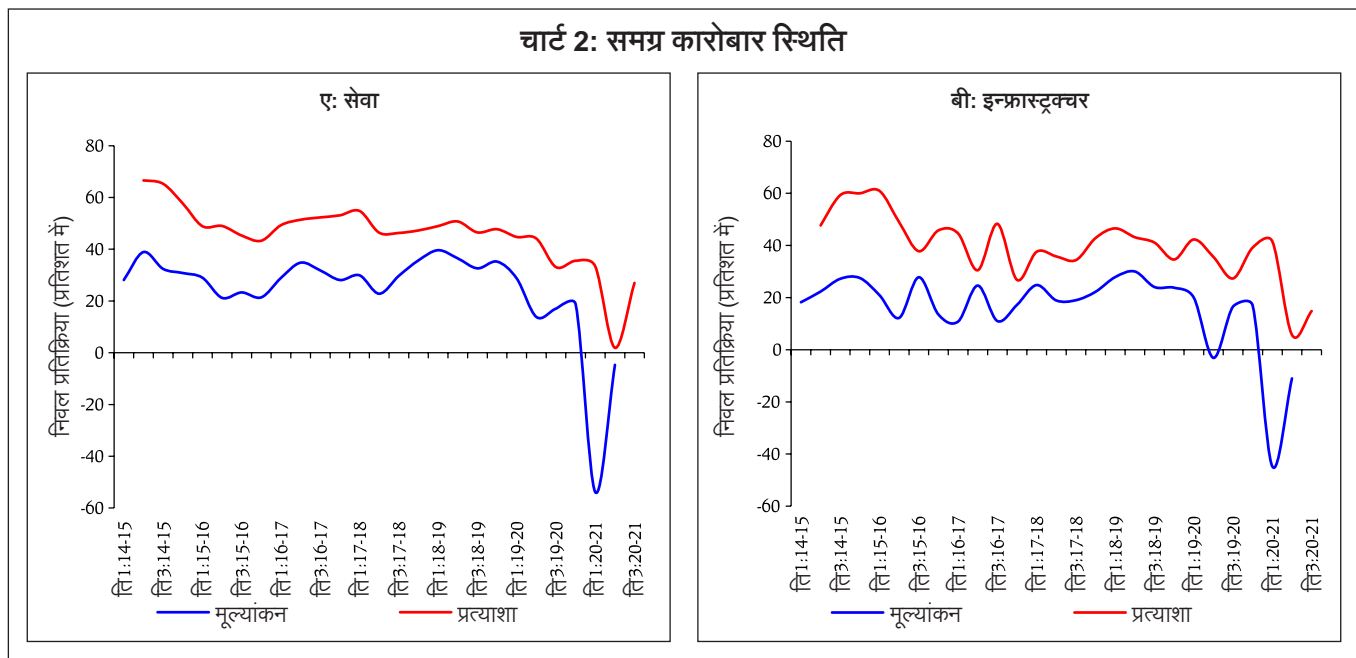
पैरामीटर/अवधि के लिए एक ही व्यापक संख्या में संक्षेपित किया गया है² एनआर -100 से +100 तक 'शून्य' मान के साथ निराशावाद/संकुचन से आशावाद/विस्तार अलग करने वाला हो सकता है। दूसरी ओर, डीआई, मध्य-बिंदु के रूप में 0 से 100 तक होता है (ओईसीडी, 2003)। दो सारांश सूचकांक समय के साथ अग्रानुक्रम में चलते हैं क्योंकि अंतर अनिवार्य रूप से पैमाने का है। आगे के खंड में, एनआर का उपयोग एसआईओएस परिणामों का विश्लेषण करने के लिए किया गया है।

IV. सर्वेक्षण निष्कर्ष

सर्वेक्षण के पहले दौर (अप्रैल-जून 2014) से जुलाई-सितंबर 2020 तक के एसआईओएस मापदंडों में उतार-चढ़ाव नीचे दिए गए हैं³

समग्र कारोबारी स्थिति

कोविड-19 महामारी के गंभीर प्रभाव से पहले वर्ष 2019-20 की चौथी तिमाही तक छह साल की अवधि के दौरान उत्तरोत्तर गिरावट के बावजूद सेवाओं और आधारभूत संरचना कंपनियों का समग्र रुख आशावादी क्षेत्र में बरकरार रहा। सेवा क्षेत्र के लिए अंतिम तिमाही में स्थिति में गिरावट दर्ज की गई, हालांकि उत्तरदाताओं की समग्र धारणा यह थी कि आधारभूत संरचना कंपनियां एक संकुचन क्षेत्र में रहेंगी (चार्ट 2)। चूंकि जनवरी-मार्च 2020 के सर्वेक्षण के अधिकांश उत्तर मार्च 2020 की शुरुआत में प्राप्त हुए थे, इसलिए इसने इसके बाद की तिमाही में गतिविधियों के सिकुड़ जाने की भविष्यवाणी नहीं की। सर्वेक्षण के सभी प्रमुख मापदंडों के लिए यह सत्य है।

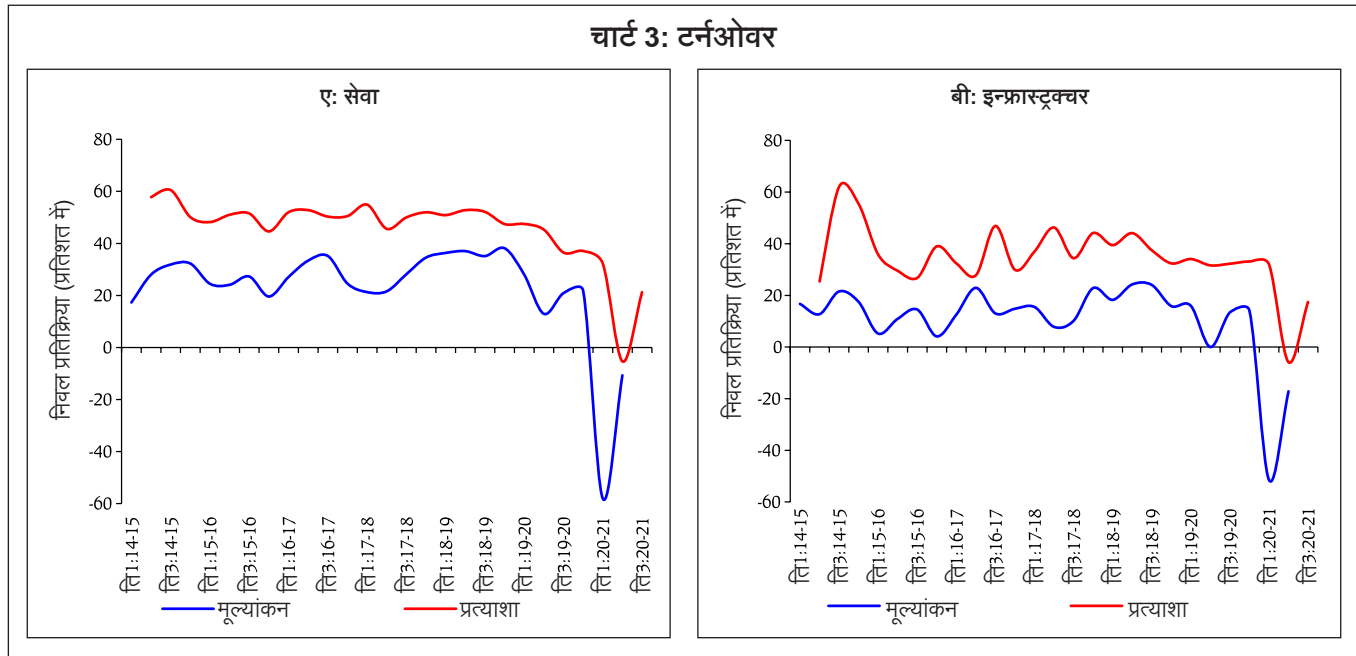


² निवला प्रतिक्रियाओं (एनआर) की गणना के लिए, कमी की रिपोर्ट करने वाले उत्तरदाताओं का प्रतिशत वृद्धि की रिपोर्ट करने वाले प्रतिशत से घटाया जाता है; जबकि, डिप्यूजन इंडेक्स (डीआई) को अनुकूल के अंश (वृद्धि) उत्तर और साथ ही साथ बिना किसी परिवर्तन के उत्तर के आधा भाग के रूप में परिभाषित किया गया है। माना कि ए, बी और सी को क्रमशः वृद्धि, कोई परिवर्तन नहीं, और कुल में उत्तरों में कमी हैं, तब

$$\text{एनआर} = 100 (\text{ए} - \text{सी}), \text{ जबकि}$$

$$\text{डीआई} = 100 (\text{ए} + \text{बी} / 2)। \text{ यह बीजगणितीय रूप से दिखाया जा सकता है कि एनआर} = 2 (\text{डीआई} - 50) \text{ या डीआई} = (100 + \text{एनआर}) / 2।$$

³ सर्वेक्षण के परिणाम उत्तरदाताओं के सामूहिक विचारों को दर्शाते हैं। 27वें सर्वेक्षण दौर (अक्टूबर-दिसंबर 2020) के लिए विस्तृत एसआईओएस डेटा आरबीआई की वेबसाइट पर अन्य मौद्रिक नीति सर्वेक्षणों की तर्ज पर जारी किया जाएगा (जैसे, औद्योगिक आउटलुक सर्वेक्षण (आईओएस), ऑर्डर बुक, इन्वेंटरी और क्षमता उपयोगिता सर्वेक्षण (ओबीआईसीयूएस))। मौद्रिक नीति समिति (एमपीसी) के संकल्प के बाद सार्वजनिक डोमेन में रखा गया है।



यह भी ध्यान देना दिलचस्प है कि सभी तिमाहियों के लिए आकलन पिछली तिमाही में व्यक्त की गई प्रत्याशाओं से कम है। यह अधिकांश अन्य मापदंडों के लिए भी सत्य है। विनिर्माण क्षेत्र के लिए बैंक की तिमाही आईओएस में इसी तरह की घटना देखी जाती है और यह कारोबारी प्रत्याशाओं में आशावादी पूर्वाग्रह को इंगित करता है (आरबीआई, 2020)।

कुल कारोबार/बिक्री

इस प्रश्न में कंपनियों द्वारा माल की बिक्री या सेवाएं प्रदान करके जुटाए गए सकल राजस्व के बारे में प्रतिक्रिया मांगी गई है।⁴ महामारी के कारण समग्र व्यापार स्थिति के मामले में वर्ष 2020-21 की पहली तिमाही के दौरान एक गिरावट को छोड़कर कुल कारोबार संबंधी रुख वित्त वर्ष 2019-20 के अंत तक अच्छे पक्ष को दर्शाते हैं (चार्ट 3)। बाद की तिमाही में रुख में सुधार हुआ, हालांकि मूल्यांकन संकुचन क्षेत्र में बना रहा। उत्तरदाताओं को आगामी तिमाही (यानी, वर्ष 2020-21 की तीसरी तिमाही) में और सुधार की उम्मीद है।

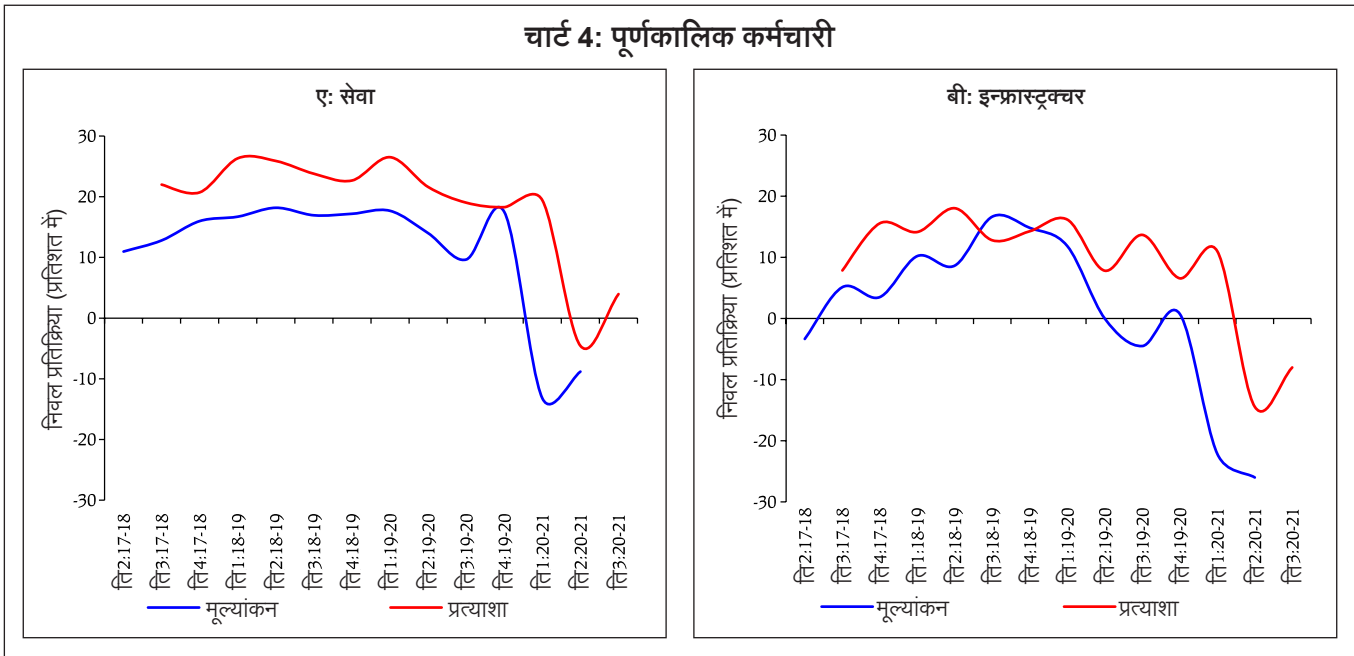
⁴ ट्रेडिंग कंपनियों के मामले में सकल बिक्री और होटल/रेस्तरां कारोबार में लगी कंपनियों के लिए उहरने, भोजन या अन्य सेवाओं, आदि से कुल आय है।

पूर्णकालिक कर्मचारी

पूर्णकालिक कर्मचारियों के संबंध में कॉर्पोरेट परिप्रेक्ष्य (जैसे, चाहे वे नियमित कर्मचारियों को बढ़ाने जा रहे हों, या नौकरियों में कटौती कर रहे हैं या पूर्णकालिक कर्मचारियों की अपनी क्षमता को बनाए रख रहे हैं) सर्वेक्षण के 14वें दौर (अर्थात्, वर्ष 2017-18 की दूसरी तिमाही) के बाद से एकत्र किए जा रहे हैं। जहां महामारी के प्रकोप से पहले सेवा क्षेत्र के लिए रुख विस्तार क्षेत्र में थीं, वहीं आधारभूत संरचना कंपनियों में वर्ष 2018-19 की दूसरी तिमाही से पूर्णकालिक कर्मचारियों में गिरावट देखी जा रही थी (चार्ट 4)। सर्वेक्षण के हालिया दौर से पता चलता है कि रुख को पूर्व-महामारी स्तर पर वापस आना बाकी है।

अंशकालिक कर्मचारी

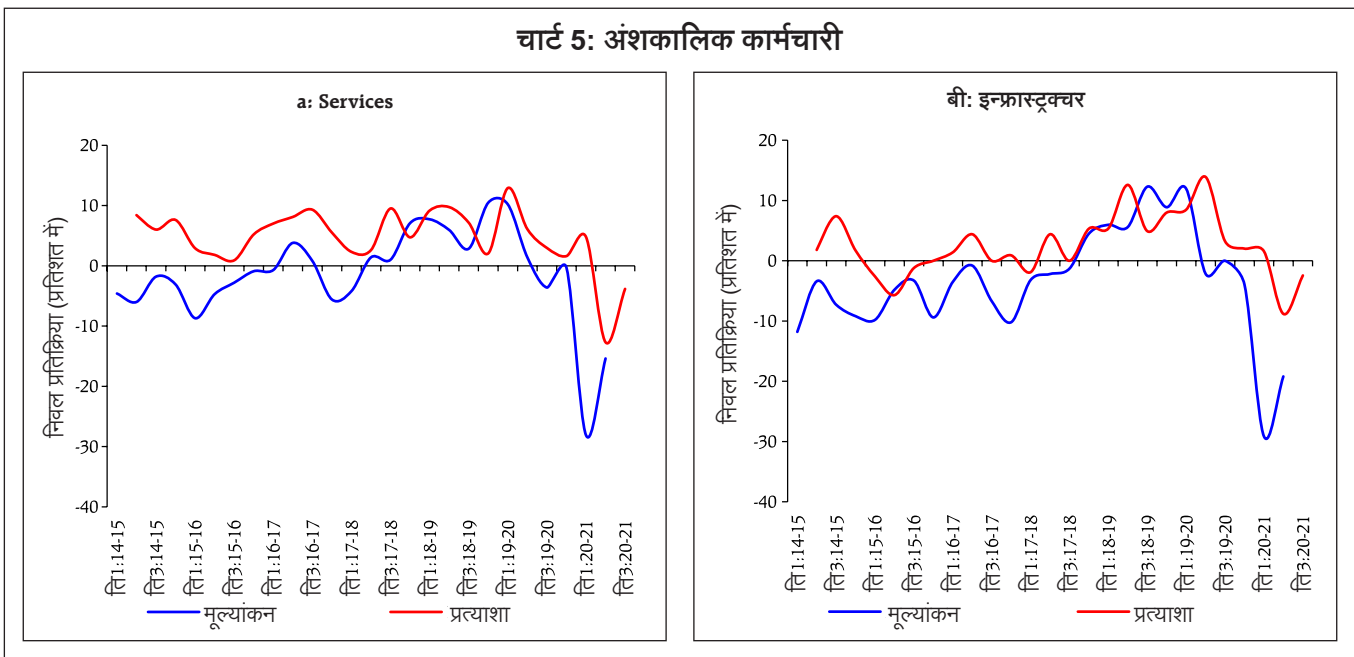
गतिविधियों की मात्रा में तेज बदलाव के कारण, सेवाओं और आधारभूत संरचना के क्षेत्र की कंपनियां अक्सर मांग की शर्तों में बदलाव को पूरा करने के लिए विनिर्माण कंपनियों की तुलना में अधिक लचीले ढंग से अंशकालिक/अनुबंध कर्मचारियों का उपयोग करते हैं। निवल आधार पर देखें तो उत्तरदाताओं वर्ष 2019-20 की दूसरी तिमाही तक विशेष रूप से सेवा

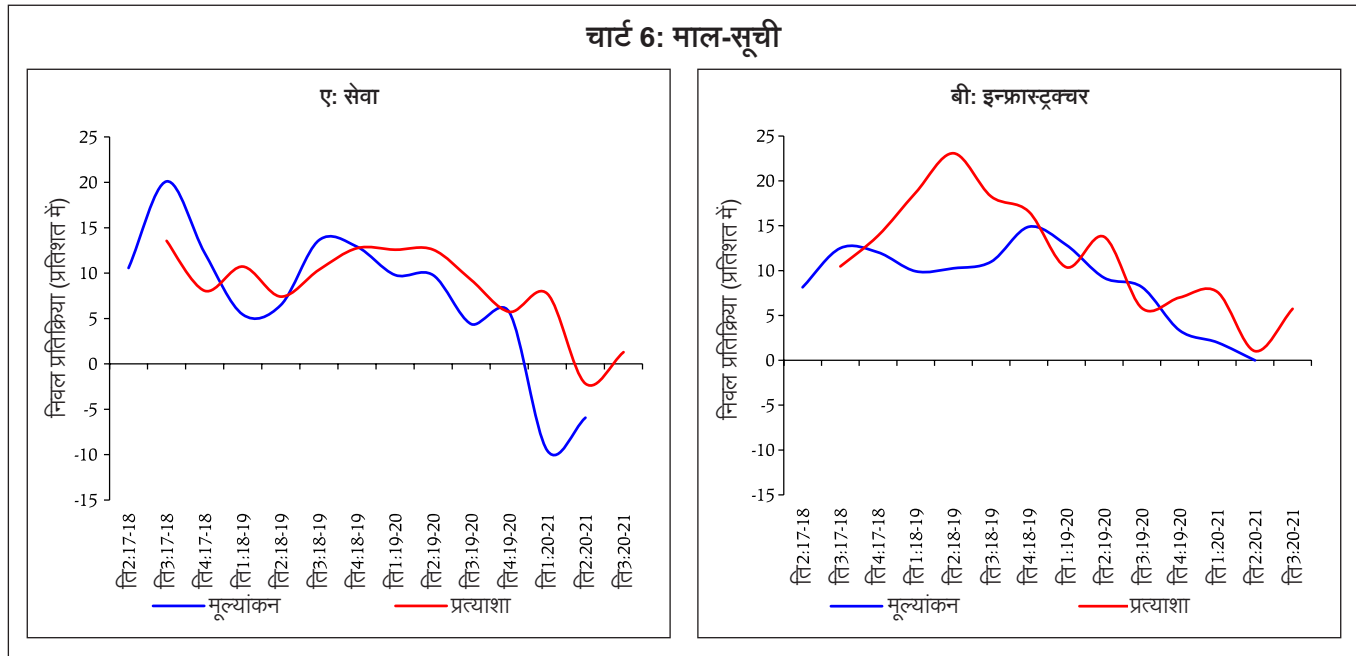


क्षेत्र में अंशकालिक कर्मचारियों को लेने पर सकारात्मक थे, लेकिन वर्ष 2019-20 की तीसरी तिमाही के बाद से रुख प्रतिकूल हो गया (चार्ट 5)। सर्वेक्षण के हालिया दौर में कुछ सुधार दिखता है, हालांकि अभी भी रुख नकारात्मक क्षेत्र में बरकरार है।

माल सूची

माल सूची (वस्तु/सामग्री जो किसी कारोबार में पुनर्विक्रय के लिए या सेवाएं प्रदान करने के उपयोग के अंतिम उद्देश्य के लिए रखी जाती है) से संबंधित प्रश्न को वर्ष 2017-18 की दूसरी तिमाही में सर्वेक्षण प्रश्नावली में शामिल किया गया था। सेवा क्षेत्र के





लिए माल सूची संबंधी रुख विस्तार क्षेत्र में था लेकिन वर्ष 2018-19 की चौथी तिमाही के बाद से घटना शुरू हो गया और महामारी की स्थिति के कारण वर्ष 2020-21 की पहली तिमाही में सिकुड़ कर संकुचन क्षेत्र में आ गया (चार्ट 6)। हालांकि, इन्फ्रास्ट्रक्चर क्षेत्र के लिए रुख ने विस्तार क्षेत्र में कम आशापूर्ण दृष्टि के साथ जारी रखा।

वित्त की उपलब्धता और वित्त की लागत

अपने कारोबारी परिचालनों को प्रोत्सहित करने के लिए वित्त की लागत और उपलब्धता (सीओएफ़) के संबंध में कॉर्पोरेट के विचार वित्तीय नियोजन के लिए एक महत्वपूर्ण इनपुट होते हैं⁵ चूंकि सीओएफ़ में वृद्धि कारोबार के लिए प्रतिकूल है (व्यापार मापदंडों के बहुमत के लिए जहां वृद्धि सकारात्मक भावनाओं को इंगित करती है), इसलिए सीओएफ़ के लिए एनआर सीओएफ़ में गिरावट (डी) की प्रत्याशा करने वाले उत्तरदाताओं के अनुपात को दर्शाता है जो इसकी वृद्धि (आई) की प्रत्याशा करते हैं।

सीओएफ़ पर एनआर में वर्ष 2018-19 की चौथी तिमाही में सुधार शुरू होने से पहले वर्ष 2017-18 की तीसरी तिमाही तक

एक वर्ष के लिए लगातार गिरावट आई, हालांकि यह ऋणात्मक क्षेत्र में बना रहा (चार्ट 7)। सेवा क्षेत्र की कंपनियों के लिए वित्त की उपलब्धता (एओएफ) (आंतरिक और बाहरी दोनों स्रोतों से) महामारी के प्रकोप तक आशावादी क्षेत्र में थी, हालांकि इन्फ्रास्ट्रक्चर कंपनियां निराशावादी रुख के बारे में बहुत पहले से (वर्ष 2017-18 की तीसरी तिमाही के बाद से) बता रही थीं।

वेतन/मजदूरी

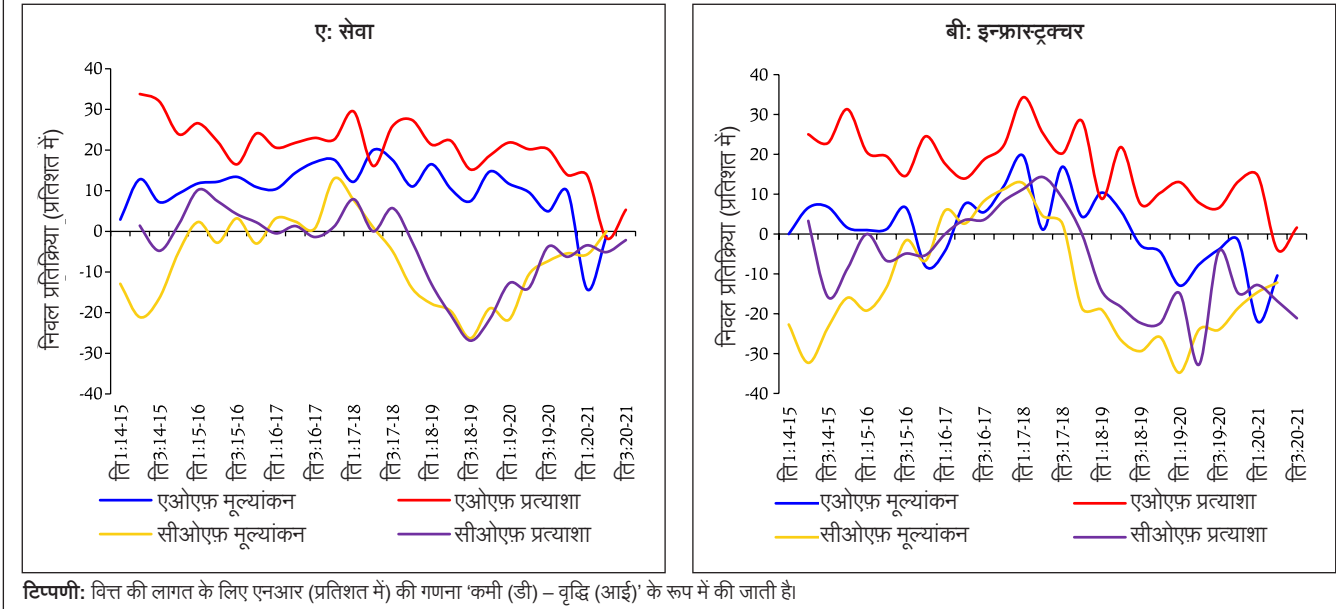
इस मानदंड को कर्मचारियों के वेतन के लिए कंपनियों द्वारा वहन की गई लागत पर रुख को भांपने के लिए वर्ष 2017-18 की दूसरी तिमाही वाले दौर के दौरान सर्वेक्षण प्रश्नावली में शामिल किया गया था। यहाँ भी, एनआर की गणना डी-आई के रूप में की जाती है। सेवा और इन्फ्रास्ट्रक्चर कंपनियों दोनों ने महामारी के प्रकोप तक निरंतर दबाव महसूस किया। इसके बाद, इससे पहले कि वेतन दबाव फिर से बढ़ना शुरू हो गया वेतन वृद्धि का मूल्यांकन किया गया क्योंकि कॉर्पोरेट्स ने एक चौथाई से अधिक कर्मचारियों को नौकरी पर कम रखने को माना (चार्ट 8)।

विक्रय मूल्य और इनपुट की लागत

विक्रय मूल्य (एसपी) मानदंड, जिसे वर्ष 2017-18 की दूसरी तिमाही के दौरान सर्वेक्षण प्रश्नावली में जोड़ा गया था, में सेवाओं की कीमत या बेचे गए माल को शामिल किया जाता है।

⁵ वित्त की लागत में बैंकों/वित्तीय संस्थानों/कारोबार साझेदारों आदि को भुगतान किया गया ब्याज शामिल होता है, और इसमें वे धन शामिल नहीं होते हैं जो अधिशेष लाभ से कारोबार में वापस रखे जाते हैं।

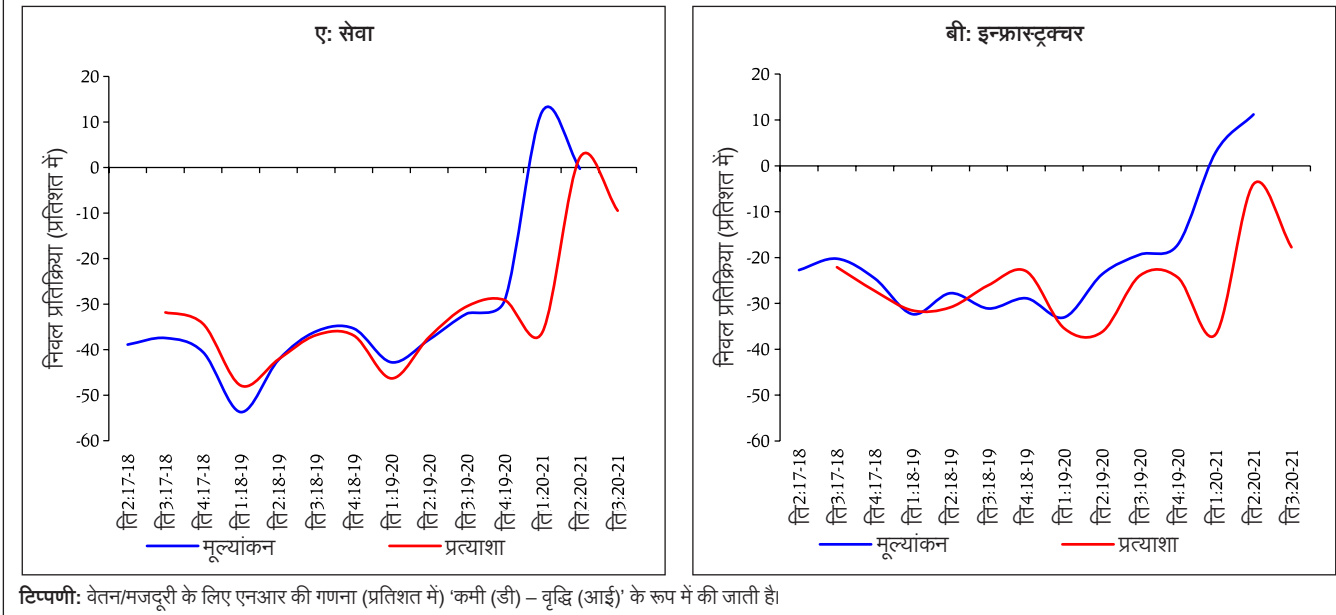
चार्ट 7: वित्त की उपलब्धता और वित्त की लागत



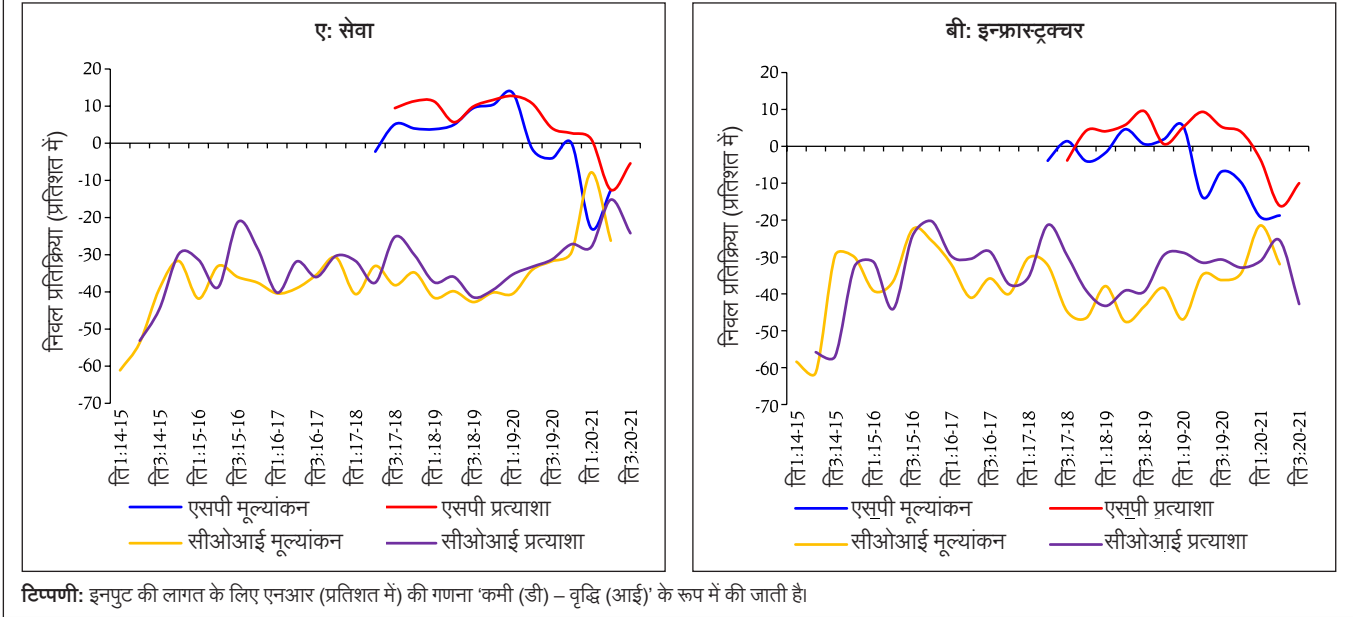
इनपुट की लागत (सीओआई) संबंधी धारणा, जो सर्वेक्षण के पहले दौर से एकत्र की जा रही है, कंपनी द्वारा किए जा रहे कारोबार के लिए भुगतान की गई कीमतों को कवर करती है। उत्तरदाताओं ने वर्ष 2019-20 तक बड़ी इनपुट लागत दबाव (सभी मापदंडों के

बीच अधिकतम एनआर पैमाने के साथ) और कम कीमत निर्धारण क्षमता के बारे में सूचना दी, जो कि लंबी अवधि से अधिक मूल्य पर बिक्री बढ़ाने में बाधाओं को दर्शाती है (चार्ट 9)। एसपी संबंधी रुख में वर्ष 2019-20 से इनपुट लागत दबाव में कुछ मॉडरेशन के

चार्ट 8: वेतन/मजदूरी



चार्ट 9: बिक्री मूल्य और इनपुट की लागत



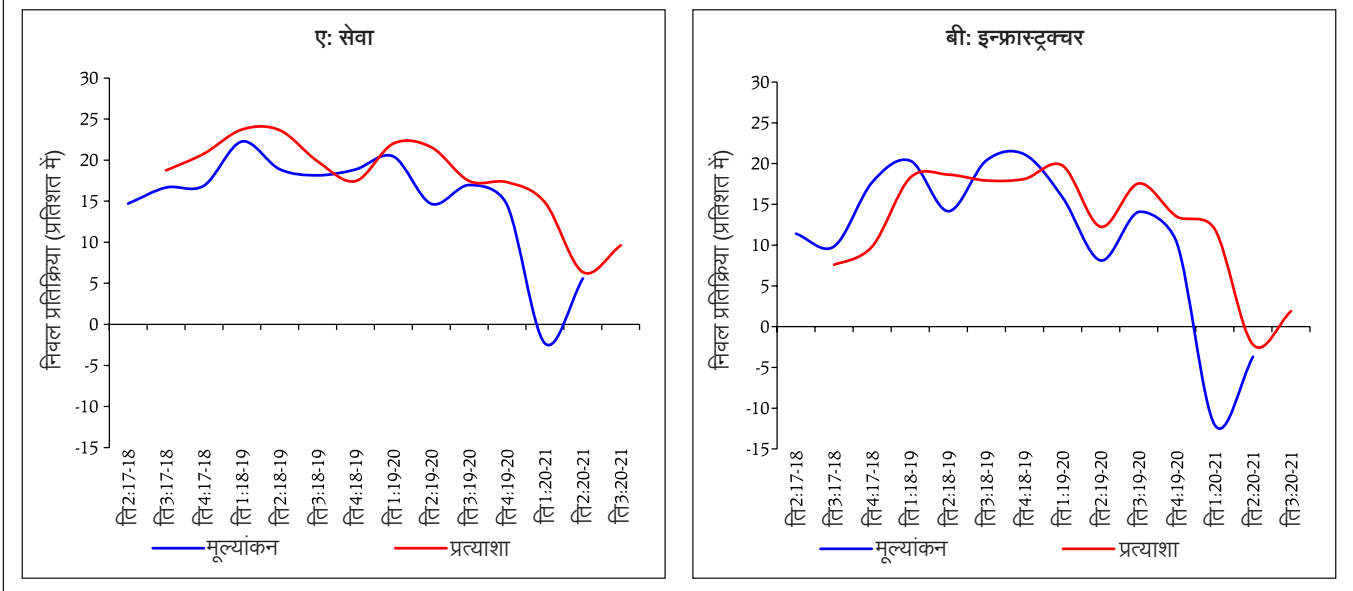
साथ गिरावट देखी गई, जो आम तौर पर निवल आधार पर सीओआई के साथ एक व्युत्क्रम संबंध साझा करते हैं।

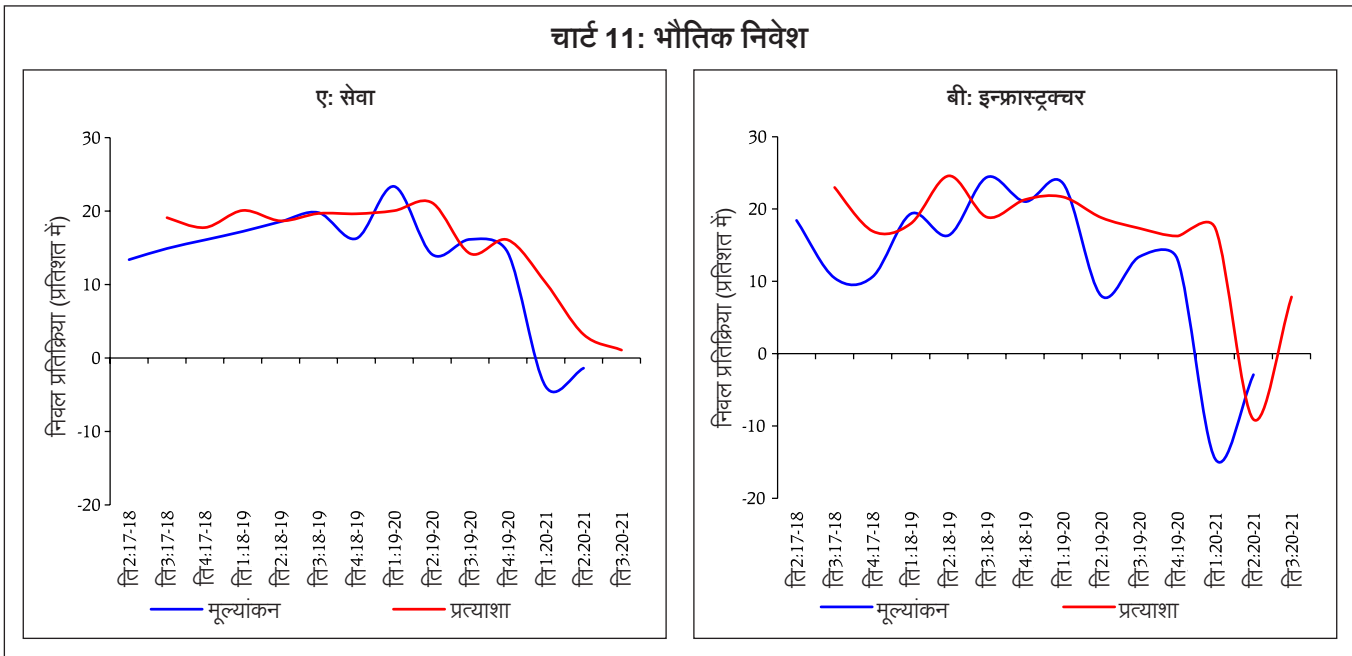
तकनीकी / सेवा क्षमता

कंपनियों द्वारा वस्तुओं या सेवाओं का उत्पादन करने की अधिकतम क्षमता का मूल्यांकन तकनीकी / सेवा क्षमता पर कॉर्पोरेट प्रतिक्रिया के माध्यम से किया जाता है। अधिकांश

कंपनियां महामारी के प्रकोप से पहले सर्वेक्षण अवधि के दौरान अपनी कारोबारी अपेक्षाओं को पूरा करने की अपनी क्षमता के बारे में सकारात्मक रहीं। कई अन्य मापदंडों के विपरीत, कंपनियों का वास्तविक मूल्यांकन पिछली तिमाही में उनकी प्रत्याशा से प्रणालीगत रूप से कम नहीं था और कारोबार क्षमता को आमतौर पर कम समय में पर्याप्त तौर पर देखा गया था।

चार्ट 10: तकनीकी/सेवा क्षमता



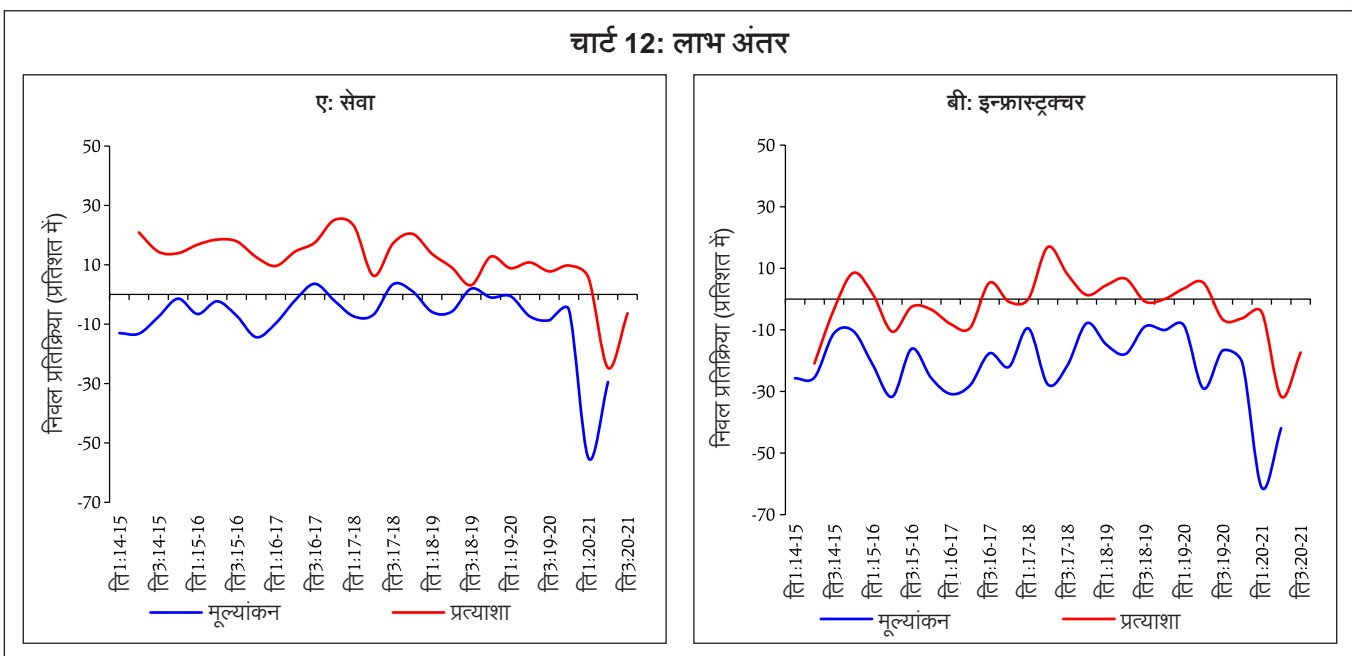


भौतिक निवेश

इन्फ्रास्ट्रक्चर क्षेत्र की कंपनियां, होटल, अस्पताल, शिक्षा संस्थान, सॉफ्टवेयर फर्म और अन्य सेवा क्षेत्र की कंपनियां भवन, उपकरण और अन्य अचल परिसंपत्तियों को अर्जित करने के लिए भौतिक निवेश करती हैं। भौतिक निवेश संबंधी रुख तकनीकी और सेवा क्षमता के लिए काफी हद तक समान थीं, जो उत्तरदाता फर्मों के बीच निरंतर आंतरिक योजना और आत्मविश्वास को दर्शा रही थी (चार्ट 10 और 11)।

लाभ का अंतर

वर्ष 2019-20 तक, निवल आधार पर, सेवा कंपनियों आमतौर पर अगली तिमाही के लिए लाभ अंतर के बारे में आशावादी थीं, हालांकि बाद का आकलन इतना सकारात्मक नहीं था; इन्फ्रास्ट्रक्चर कंपनियों ने शून्य के आसपास वाली प्रत्याशाओं के साथ सेवा क्षेत्र की कंपनियों की तुलना में कम आशावाद व्यक्त किया (चार्ट 12)। वर्ष 2020-21 के दौरान, कंपनियों के दोनों समूहों ने लाभ मार्जिन पर नकारात्मक दृष्टिकोण



व्यक्त किया, हालांकि पहली तिमाही में देखी गई तेज गिरावट से वर्ष की तीसरी तिमाही के दौरान निराशावादी रुख में कमी आई।

V. निष्कर्ष

एसआईओएस कॉर्पोरेट परिणामों और आधिकारिक आंकड़ों से पहले सेवाओं और आधारभूत संरचना क्षेत्रों की कारोबारी रुख के बारे में जानकारी प्रदान करता है। इसकी प्रतिक्रिया दर विनिर्माण क्षेत्र और बैंकों के लिए रिज़र्व बैंक के अन्य प्रगामी सर्वेक्षणों की तुलना में कम है, लेकिन प्रमुख मापदंडों पर प्रतिक्रियाओं में व्यापक आंतरिक स्थिरता है। विनिर्माण कंपनियों के समान, सेवा और आधारभूत संरचना क्षेत्रों में कंपनियों का परिणाम मूल्यांकन उनकी प्रारंभिक अपेक्षाओं से कम रहा है।

महामारी की वजह से लॉकडाउन और आर्थिक मंदी के कारण वर्ष 2020-21 की पहली तिमाही में सेवा और इन्फ्रास्ट्रक्चर के क्षेत्र के अधिकांश कारोबार संबंधी मापदंडों पर भारी असर पड़ा। कारोबारी रुख बाद के सर्वेक्षण के दौर में बहाली के पथ पर अग्रसर हो गई है लेकिन अभी तक सभी मापदंडों पर देखें तो यह महामारी से पहले के स्तर तक नहीं पहुंच पाई है।

संदर्भ:

Banca di Italia (2017), "Survey on Industrial and Service Firms – Methods and Sources" https://www.bancaditalia.it/pubblicazioni/metodi-e-fonti-note/metodi-note-2017/en_survey_methodology_invid.pdf

Bank of England (2017), Definitions for the Agents' scores <https://www.bankofengland.co.uk/-/media/boe/files/agents-summary/definitions.pdf?la=en&hash=73F78FCEFB9B8FA55F11C42F39EBE1306039165>

Bank of Japan (2020), TANKAN (Short-Term Economic Survey of Enterprises in Japan), May <https://www.boj.or.jp/en/statistics/outline/exp/tk/data/extk04a.pdf>

Banque de France, <http://www.banque-france.fr/en/economics-statistics/business-and-survey/business-surveys.html>

Bloom, Nick, Philip Bunn, Paul Mizen, Pawel Smietanka, Greg Thwaites, Garry Young (2017), "Tracking the views of British businesses: Evidence from the Decision Maker Panel", Bank of England Quarterly Bulletin 2017 Q2.

Organisation for Economic Co-operation and Development (OECD) (2003), "Business Tendency Surveys - A Handbook".

Reserve Bank of India (2009), "Report of the Working Group on Surveys", Reserve Bank of India Bulletin, September.

Reserve Bank of India (2020), "Sentiments of Indian Manufacturers in 2018-19", Reserve Bank of India Bulletin, February.

European Commission (2020), "The Joint Harmonised EU Programme of Business and Consumer Surveys – User Guide", Directorate-General For Economic and Financial Affairs (updated in February 2020). https://ec.europa.eu/info/business-economy-euro/indicators-statistics/economic-databases/business-and-consumer-surveys/methodology-business-and-consumer-surveys_en

Federal Reserve Bank of Dallas, "About the Texas Service Sector Outlook Survey". <https://www.dallasfed.org/research/surveys/tssos/about.aspx>

Waddell, Sonya Ravindranath (2015), "Predicting Economic Activity through Richmond Fed Surveys" Econ Focus, Federal Reserve Bank of Richmond.

परिशिष्ट सारणी 1: सेवाओं में कारोबार स्थिति संबंधी सर्वेक्षण: देश की प्रथाएँ (जारी)

संस्थान	आवृत्ति	भाग लेने वाली फर्में	नमूने का आकार	वस्तुओं का कवरेज
बैंक डी फ्रांस	मासिक	विनिर्माण, सेवा, निर्माण और खुदरा व्यापार	10000	प्रकाशन से ठीक पहले वाले महीने में आर्थिक स्थितियों का मूल्यांकन, साथ में तिमाही के लिए जीडीपी वृद्धि के बारे में पूर्वानुमान एकत्र किया जाता है।
फेडरल रिज़र्व बैंक ऑफ डेलावेस	मासिक	सेवा फर्म्स	230	प्रमुख संकेतकों (जैसे, राजस्व, रोजगार, कीमतें और कंपनी के दृष्टिकोण) और व्यापक आर्थिक स्थितियों (सामान्य कारोबार गतिविधि) संबंधी धारणा के लिए कारोबारी स्थितियों में परिवर्तन। उत्तर में पिछले महीने में परिवर्तन और आगामी छह महीने की गतिविधि के लिए प्रत्याशाओं को कवर किया जाता है।
फेडरल रिज़र्व बैंक ऑफ रिचमंड	मासिक	खुदरा व्यापारी और सेवा फर्म्स	लगभग 100	खुदरा विक्रेता बिक्री राजस्व, कीमती बिक्री, माल-सूची और खरीददार ट्रैफिक के बारे में जानकारी प्रदान करते हैं, जबकि सेवा फर्म अपने राजस्व पर रिपोर्ट करते हैं। उत्तरदाताओं के दोनों सेट अगले छह महीनों के दौरान रोजगार और मजदूरी, कीमत और ग्राहकों की प्रत्याशाओं के बारे में जानकारी प्रदान करते हैं।
बैंक ऑफ जापान	तिमाही	फर्म्स	10000	उद्यमों का कारोबारी रुझान, निर्णय सर्वेक्षण के साथ समग्र कॉर्पोरेट गतिविधि, जो कारोबारी परिस्थितियों और आर्थिक गतिविधियों पर वर्तमान स्थिति और दृष्टिकोण पर प्रतिक्रिया देने वाले उद्यमों के दृष्टिकोण को शामिल करता है, और उत्तर देने वाले उद्यमों के कारोबारी योजनाओं के लिए वास्तविक परिणाम और को कवर करने वाला एक मात्रात्मक सर्वेक्षण है, जिसमें बिक्री, लाभ और निश्चित निवेश के आंकड़े शामिल होते हैं।
बैंक ऑफ इटली	वार्षिक	औद्योगिक एवं सेवा फर्म्स	5000	रोजगार, निवेश (वास्तविक और नियोजित दोनों), टर्नओवर, क्षमता उपयोग, कर्ज और व्यापार प्राप्य। यह अन्य आर्थिक प्रश्नों पर भी जानकारी एकत्र करता है, जो आर्थिक अनुसंधान के लिए विशेष रूप से रुचि रखते हैं और साल-दर-साल अलग-अलग होते हैं (जैसे, कॉर्पोरेट कार्यनीतियाँ और अभिशासन, फर्म का आकार, भौतिक, मानव और संगठनात्मक पूंजी एवं बिजली)।

परिशिष्ट सारणी 1: सेवाओं में कारोबार स्थिति संबंधी सर्वेक्षण: देश की प्रथाएँ (समाप्त)

संस्थान	आवृत्ति	भाग लेने वाली फर्में	नमूने का आकार	वस्तुओं का कवरेज
बैंक ऑफ इंग्लैंड	तिमाही	फर्म्स	700	एजेंटों की कारोबारी स्थितियों का मात्रात्मक मूल्यांकन (-5 से +5 के पैमाने पर), जो सभी आर्थिक क्षेत्रों के कारोबारों के साथ चर्चा को दर्शाता है। ये स्कोर इंगित करते हैं कि अर्थव्यवस्था के विभिन्न पहलू कैसे व्यवहार कर रहे हैं।
यूरोपियन कमीशन	तिमाही / मासिक (ज्यादातर मामलों में मासिक सर्वेक्षण में तिमाही सर्वेक्षण शामिल होते हैं)	उद्योग, सेवा, खुदरा व्यापार और अर्थव्यवस्था के आधार पर सामान्य या अलग-अलग शेड्यूल के माध्यम से निर्माण	कवर की गई अर्थव्यवस्थाओं के लिए अलग	33 यूरोपीय अर्थव्यवस्थाओं में विभिन्न क्षेत्रों के लिए सामंजस्यपूर्ण सर्वेक्षण। इस पर तिमाही प्राशन कि 1) मुख्य कारक वर्तमान में आपके कारोबार को सीमित कर रहे हैं और 2) यदि मांग का विस्तार हुआ तो क्या आप अपने वर्तमान संसाधनों के साथ गतिविधि की मात्रा बढ़ा सकते हैं? यदि हाँ, तो कितना (प्रतिशत)? पिछले तीन महीनों के दौरान कारोबार की स्थिति, मांग (टर्नओवर) और रोजगार में गतिविधियों के संबंध में मासिक प्रश्न और अगले तीन महीनों में मांग (टर्नओवर), रोजगार और कीमतें संबंधी प्रत्याशाएँ अर्थव्यवस्थाएं अक्सर अपनी अन्य अपेक्षाओं के आधार पर अतिरिक्त प्रश्न रखती हैं।

स्रोत: केंद्रीय बैंकों की वेबसाइटें (विवरण संदर्भ सूची में)।