

तिमाही औद्योगिक संभावना सर्वेक्षण : अक्टूबर-दिसंबर 2011 (56वां दौर)*

इस लेख में अक्टूबर-दिसंबर 2011 की तिमाही के लिए किए गए औद्योगिक संभावना सर्वेक्षण के परिणामों को दर्शाया गया है। यह सर्वेक्षण श्रृंखला का 56वां दौर है। इसमें विनिर्माण क्षेत्र की कंपनियों की अक्टूबर-दिसंबर 2011 तिमाही के लिए कारोबारी स्थितियों का मूल्यांकन एवं अगली अर्थात् जनवरी-मार्च 2012 तिमाही के लिए उनकी प्रत्याशाओं की जानकारी दी गई है। सर्वेक्षण का परिणाम मूल्यांकन तिमाही और साथ ही प्रत्याशा तिमाही में भारतीय विनिर्माण क्षेत्र में कारोबारी स्थितियों में गिरावट आने का संकेत देता है। कारोबार प्रत्याशा सूचकांक, जो अध्ययन की प्रत्येक तिमाही में समग्र औद्योगिक संभावना की एक झलक प्रस्तुत करता है, मूल्यांकन तिमाही में 109.4 से बढ़कर 110.1 हो गया किंतु प्रत्याशा तिमाही में 118.8 से घटकर 117.2 रह गया; तथापि यह 100 के स्तर से काफी अधिक बना हुआ है जो संकुचन और विस्तार की सीमा-रेखा है।

मुख्य-मुख्य बातें

- यद्यपि सर्वेक्षण के पिछले दौर की तुलना में मूल्यांकन तिमाही के साथ ही प्रत्याशा तिमाही में भी उत्पादन और क्षमता के प्रयोग में थोड़ा सुधार होने की रिपोर्ट की गई है, आदेश बही, आयात, निर्यात की निवल प्रतिक्रिया¹ में कमी से भारतीय विनिर्माण क्षेत्र में मांग स्थिति में कमी का संकेत मिलता है।
- वित्तीय स्थिति से दोनों तिमाहियों में आशावादिता में कमी दिखाई दी। वित्तीय वर्ष 2011-12 में वित्त उपलब्धता में कमी हुई है। जवाब देने वालों के बढ़ते अनुपात ने पिछली 7 तिमाहियों के दौरान 'वित्त की लागत' बढ़ने के संबंध में रिपोर्ट

* सांख्यिकी और सूचना प्रबंध विभाग के उद्यम सर्वेक्षण प्रभाग में तैयार किया गया। सर्वेक्षण के 55वें दौर (जुलाई-सितंबर 2011) के आधार पर तैयार किया गया इस विषय में पिछला लेख बुलेटिन के दिसंबर 2011 अंक में प्रकाशित किया गया था।

¹ निवल प्रतिक्रिया में वृद्धि रिपोर्ट करने वाले (आशावादी प्रतिक्रिया) और कमी रिपोर्ट करने वाले (निराशावादी प्रतिक्रिया) उत्तरदाताओं के अंतर का प्रतिशत है।

की है, लेकिन प्रत्याशा तिमाही के लिए इस प्रवृत्ति में कुछ बदलाव दिखाई देता है। अधिकांश उत्तर देने वालों ने 'कच्चे माल की लागत' से दबाव महसूस किया और अगली तिमाही में इसके और बढ़ने की आशंका है।

- उद्योग-वार विश्लेषण से पता चलता है कि अधिकांश उद्योग समूहों ने निविष्टि लागत के बारे में और अधिक आशंकित तथा लाभ मार्जिन के बारे में आशावादी हैं तथापि, 'खाद्य उत्पाद', 'सीमेंट', 'वैद्युत मशीनरी' और 'फार्मास्यूटिकल्स' उद्योग मांग स्थिति के बारे में अधिक आशावादी रहे।
- आकार के अनुसार विश्लेषण से पता चलता है कि मांग स्थिति के बारे में अपेक्षाकृत बड़ी कंपनियां उनकी प्रतिरूप छोटी कंपनियों की तुलना में अधिक आशावादी रहीं, तथापि ये कंपनियां वित्तीय स्थिति के बारे में कम आशावादी रहीं।
- सामान्य उत्पादन स्तर को प्राप्त करने में बाधाओं के संबंध में लगभग एक तिहाई जवाब देने वाली कंपनियों ने पहली बार 'आर्थिक वातावरण की अनिश्चितता' की रिपोर्ट दी।

I. प्रस्तावना :

भारतीय रिजर्व बैंक 1998 से तिमाही आधार पर औद्योगिक संभावना सर्वेक्षण करता रहा है। यह सर्वेक्षण विनिर्माण कार्यों में लगी सार्वजनिक और निजी लिमिटेड कंपनियों के स्वयं के निष्पादन एवं संभावना के बारे में उनकी धारणा की जानकारी देता है। वर्तमान तिमाही के लिए कारोबारी रुझानों तथा प्रत्याशा तिमाही की कारोबारी संभावना का मूल्यांकन 20 प्रमुख मानदंडों के संबंध में प्राप्त गुणवत्ता युक्त उत्तरों के आधार पर किया गया है जिसमें शामिल प्रमुख मानदंड हैं - समग्र कारोबारी स्थिति, वित्तीय स्थिति, मांग संकेतक, मूल्य, लाभ मार्जिन तथा रोजगार की स्थिति। यह सर्वेक्षण नीति निर्माताओं, विश्लेषकों तथा कारोबारियों को भविष्य के लिए उपयोगी जानकारी उपलब्ध कराता है।

सारणी 1 : उत्पादन के संबंध में मूल्यांकन और प्रत्याशा

(प्रतिशत उत्तर)#

सर्वेक्षण तिमाही	कुल उत्तर	वर्तमान तिमाही का मूल्यांकन				अगली तिमाही की प्रत्याशा			
		वृद्धि	कमी	अपरिवर्तित	निवल उत्तर	वृद्धि	कमी	अपरिवर्तित	निवल उत्तर
जुला-सितं 09	1,180	40.9	18.3	40.8	22.6	38.5	16.1	45.5	22.4
अक्टू-दिसं 09	1,256	44.0	15.2	40.8	28.9	46.0	11.0	43.0	35.0
जन-मार्च 10	1,079	49.0	12.5	38.5	36.5	48.8	8.8	42.3	40.0
अप्रै-जून 10	1,092	48.4	13.0	38.6	35.4	45.8	9.9	44.3	35.9
जुला-सितं 10	1,403	51.6	11.6	36.8	40.0	49.7	9.4	40.9	40.2
अक्टू-दिसं 10	1,561	53.9	10.0	36.0	43.9	55.9	6.8	37.3	49.1
जन-मार्च 11	1,524	52.1	10.7	37.1	41.4	55.4	6.8	37.7	48.6
अप्रै-जून 11	1,504	47.8	15.7	36.5	32.1	49.1	9.1	41.8	40.0
जुला-सितं 11	1,528	40.8	18.3	40.9	22.6	49.6	9.0	41.5	40.6
अक्टू-दिसं 11	1,450	42.2	16.9	41.0	25.3	49.5	9.5	41.0	39.9
जन-मार्च 12						49.8	9.5	40.7	40.4

उत्पादन में 'वृद्धि' आशाजनक है।

पूर्णांकन के कारण हो सकता है कि प्रतिशत का जोड़ 100 न हो और यही बात पूरे लेख में लागू है।

II. आंकड़ों का कवरेज और कार्यविधि²

II.1. नमूने का विस्तार

नमूने में पैनल के रूप में विनिर्माण क्षेत्र की ऐसी 2,000 सार्वजनिक और निजी कंपनियों को शामिल किया गया है जिनमें से अधिकांश की चुकता पूंजी 5 मिलियन रुपये से अधिक थी। सर्वेक्षण का फील्डवर्क एक ऐजेंसी द्वारा अक्टूबर के मध्य से दिसंबर के मध्य के दौरान किया गया। उत्तरदाताओं के पैनल को यथासंभव एकसमान रखा गया। इसको तभी अद्यतन किया जाता है जब किसी नई कंपनी को शामिल किया जाना हो अथवा बंद/विलयित कंपनियों को हटाया जाना हो। नमूनों का चुनाव इस प्रकार किया गया कि आकार और उद्योग का प्रतिनिधित्व अच्छी तरह से हो।

II.2. सर्वेक्षण से प्राप्त उत्तर

सर्वेक्षण में 1,450 कंपनियों (नमूने का 72.5 प्रतिशत) से निर्धारित समय के अंदर उत्तर प्राप्त किए गए।

II.3. सर्वेक्षण अनुसूची

सर्वेक्षण अनुसूची (अनुबंध) में मुख्य रूप से गुणवत्तायुक्त प्रश्नों के पांच ब्लॉक शामिल होते हैं। उत्तरदाता के रूप में वरिष्ठ प्रबंध कार्मिकों या वित्तीय प्रमुखों को लक्ष्य किया जाता है।

² विश्लेषण हेतु उपयोग की गई विस्तृत कार्यविधि अक्टूबर 2009 बुलेटिन में प्रकाशित लेख तिमाही औद्योगिक संभावना सर्वेक्षण : 2001 के बाद की प्रवृत्ति में दी गई है।

III. सर्वेक्षण से प्राप्त तथ्य

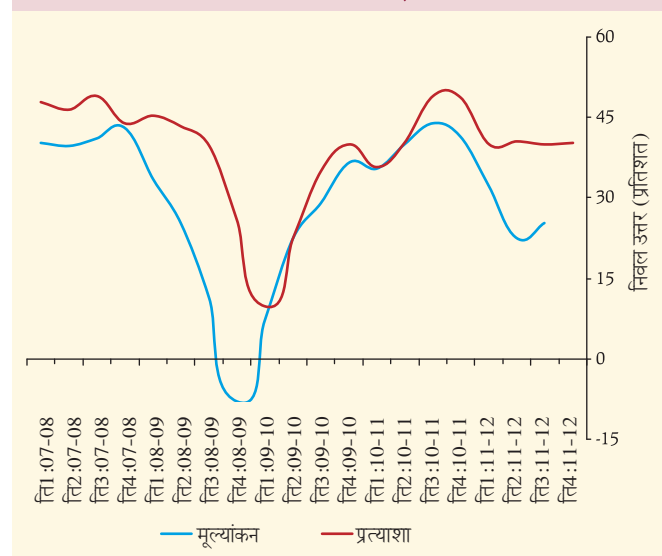
III.1 मांग की स्थिति

सर्वेक्षण में भारतीय विनिर्माताओं से मांग से संबंधित मुख्य मानदंडों, नामतः उत्पादन, आदेश बही, क्षमता का प्रयोग, इन्वेंटरी, आयात और निर्यात के बारे में उनकी राय एकत्र की जाती है।

III.1.1 उत्पादन

उच्चतर उत्पादन के पक्ष में दिखाई दे रही निवल प्रतिक्रिया में मूल्यांकन तिमाही में कुछ वृद्धि हुई और यह 22.6 प्रतिशत से बढ़कर 25.3 प्रतिशत हो गई। प्रत्याशा तिमाही (सारणी 1 और चार्ट 1) में इसमें 39.9 प्रतिशत से 40.4 प्रतिशत की वृद्धि हुई।

चार्ट 1: उत्पादन



सारणी 2: आदेश बहियों के संबंध में मूल्यांकन तथा प्रत्याशाएं

(प्रतिशत उत्तर)#

सर्वेक्षण तिमाही	कुल उत्तर	वर्तमान तिमाही का मूल्यांकन				अगली तिमाही की प्रत्याशा			
		वृद्धि	कमी	अपरिवर्तित	निवल उत्तर	वृद्धि	कमी	अपरिवर्तित	निवल उत्तर
जुला-सितं 09	1,180	38.2	17.7	44.1	20.5	35.5	18.7	45.8	16.8
अक्तू-दिसं 09	1,256	39.5	13.6	46.8	25.9	43.5	11.2	45.3	32.3
जन-मार्च 10	1,079	43.5	11.6	44.9	31.9	44.8	9.1	46.1	35.8
अप्रै-जून 10	1,092	41.8	10.5	47.7	31.3	42.3	8.9	48.8	33.4
जुला-सितं 10	1,403	45.4	9.3	45.3	36.1	44.4	8.1	47.5	36.3
अक्तू-दिसं 10	1,561	46.9	9.1	44.0	37.9	49.8	5.1	45.1	44.8
जन-मार्च 11	1,524	44.8	10.1	45.2	34.7	49.6	5.6	44.8	44.0
अप्रै-जून 11	1,504	42.5	14.4	43.0	28.1	45.9	7.5	46.6	38.4
जुला-सितं 11	1,528	37.9	17.6	44.5	20.3	45.4	9.4	45.2	35.9
अक्तू-दिसं 11	1,450	36.9	18.5	44.6	18.4	43.5	10.1	46.4	33.4
जन-मार्च 12						42.3	11.0	46.7	31.3

आदेश बहियों में 'वृद्धि' आशाजनक है।

III.1.2 आदेश बहियां

विनिर्माण कंपनियों की आदेश बही के अनुसार मापी गई मांग की स्थिति से समीक्षाधीन दोनों तिमाहियों में निवल प्रतिक्रियाओं में कमी का पता चलता है (सारणी 2 एवं चार्ट 2)।

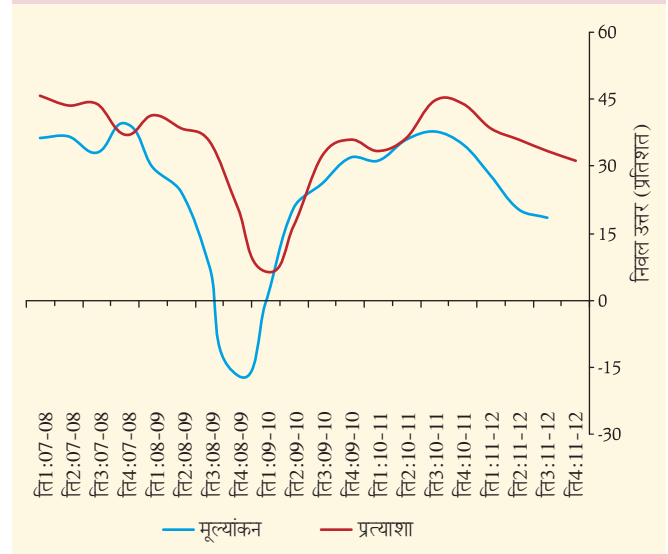
III.1.3 लंबित आदेश

आकलन तिमाही में अधिकांश कंपनियों के लंबित आदेशों की स्थिति सामान्य अथवा सामान्य से कम स्तर पर रही और प्रत्याशा तिमाही में इसके ऐसे ही बने रहने की संभावना है।

III.1.4 क्षमता का उपयोग

सर्वेक्षण में विनिर्माण कंपनियों से मुख्य उत्पाद, पिछली चार तिमाहियों में क्षमता के उपयोग के स्तर (वृद्धि/कमी/कोई परिवर्तन

चार्ट 2: आदेश पुस्तिकाएं



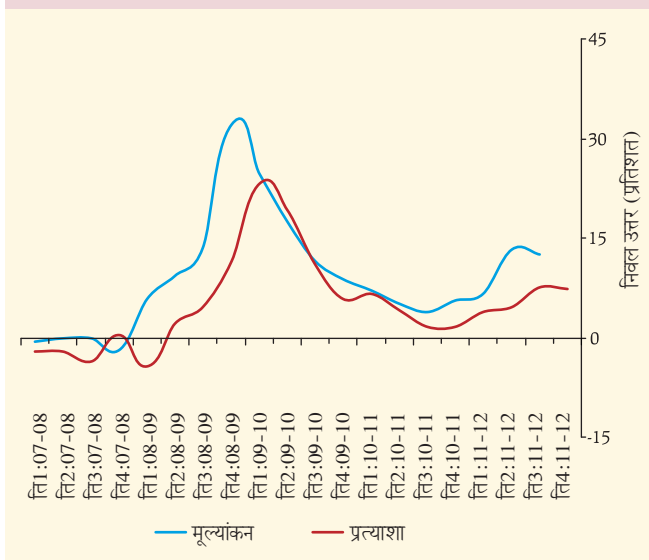
सारणी 3: लंबित आदेशों के संबंध में मूल्यांकन तथा प्रत्याशाएं

(प्रतिशत उत्तर)#

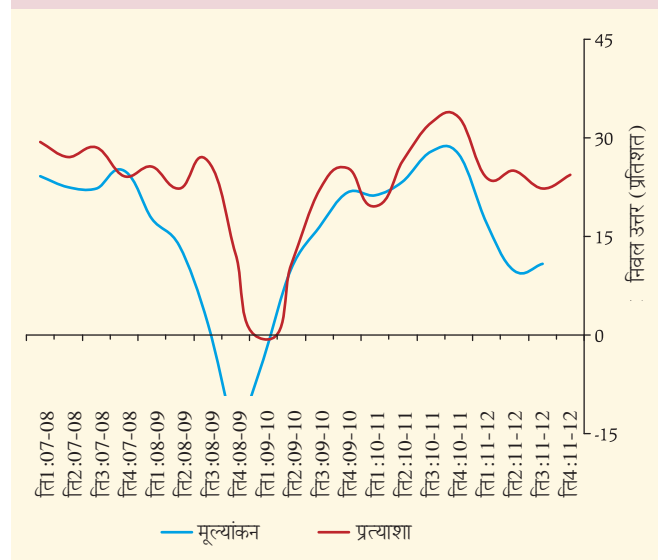
सर्वेक्षण तिमाही	कुल उत्तर	वर्तमान तिमाही का मूल्यांकन				अगली तिमाही की प्रत्याशा			
		सामान्य से कम	सामान्य से अधिक	सामान्य	निवल उत्तर	सामान्य से कम	सामान्य से अधिक	सामान्य	निवल उत्तर
जुला-सितं 09	1,180	21.1	3.7	75.2	17.4	22.9	3.8	73.4	19.1
अक्तू-दिसं 09	1,256	17.1	5.6	77.3	11.6	15.2	4.2	80.6	11.0
जन-मार्च 10	1,079	15.5	6.7	77.8	8.8	12.2	6.5	81.3	5.7
अप्रै-जून 10	1,092	14.3	7.4	78.3	6.9	12.9	6.4	80.7	6.5
जुला-सितं 10	1,403	12.0	6.9	81.1	5.1	11.4	7.3	81.3	4.2
अक्तू-दिसं 10	1,561	11.6	7.6	80.8	3.9	8.8	7.3	83.9	1.5
जन-मार्च 11	1,524	12.5	6.9	80.6	5.5	9.8	8.1	82.1	1.7
अप्रै-जून 11	1,504	13.3	6.7	80.0	6.5	10.4	6.6	83.0	3.9
जुला-सितं 11	1,528	18.0	4.7	77.3	13.3	11.8	7.2	81.0	4.5
अक्तू-दिसं 11	1,450	17.5	5.0	77.5	12.6	13.6	6.0	80.4	7.6
जन-मार्च 12						13.7	6.5	79.8	7.3

'सामान्य से कम' लंबित आदेश आशाजनक है।

चार्ट 3: लंबित आदेश



चार्ट 4: क्षमता का उपयोग



नहीं); और अगले छः महीनों (पर्याप्त से अधिक/अपर्याप्त/पर्याप्त)में प्रत्याशित मांग क्षमता के संबंध में मूल्यांकन से संबंधित विचार एकत्र किए जाते हैं।

जबकि लगभग 57 प्रतिशत उत्तरदाताओं ने उनके मुख्य उत्पाद की क्षमता के उपयोग में 'कोई परिवर्तन नहीं' के संबंध में

रिपोर्ट किया है, दानों तिमाहियों की निवल प्रतिक्रिया में थोड़ा सुधार देखा गया (सारणी 4 एवं चार्ट 4)।

III.1.5 कच्चे माल और तैयार वस्तुओं की इन्वेंटरी

अधिकांश उत्तरदाताओं (78 से 83 प्रतिशत) ने मूल्यांकन और साथ ही प्रत्याशा तिमाही में कच्चे माल और तैयार वस्तुओं की इन्वेंटरी के सामान्य स्तर पर होने के संबंध में रिपोर्ट किया है

सारणी 4: क्षमता के उपयोग संबंधी मूल्यांकन और प्रत्याशाएं

(प्रतिशत उत्तर) #

मानदंड	विकल्प	तिमाही का मूल्यांकन		तिमाही की प्रत्याशा	
		जुला-सितं 11	अक्तू-दिसं 11	अक्तू-दिसं 11	जन-मार्च 12
क्षमता का उपयोग (मुख्य उत्पाद)	वृद्धि	26.4	26.9	32.1	34.5
	परिवर्तन नहीं	57.0	56.9	57.9	55.3
	कमी	16.5	16.1	10.0	10.2
	निवल उत्तर	9.9	10.8	22.2	24.3
क्षमता के उपयोग का स्तर (पिछली 4 तिमाहियों के औसत की तुलना में)	सामान्य से अधिक	10.8	12.7	12.7	13.6
	सामान्य	72.0	69.0	75.0	73.8
	सामान्य से कम	17.2	18.3	12.3	12.7
	निवल उत्तर	-6.4	-5.6	0.3	0.9
उत्पादन क्षमता का मूल्यांकन (अगले 6 माह की प्रत्याशित मांग के संबंध में)	पर्याप्त से अधिक	13.2	11.3	14.2	12.1
	पर्याप्त	78.8	80.2	79.1	80.5
	पर्याप्त से कम	8.0	8.5	6.7	7.4
	निवल उत्तर	5.2	2.8	7.4	4.7

क्षमता के उपयोग में 'वृद्धि' आशाजनक है।

सारणी 5: इन्वेंटरी के स्तर के संबंध में मूल्यांकन और प्रत्याशाएं (कच्चा माल तथा तैयार वस्तुएं)

(प्रतिशत उत्तर) #

मानदंड	विकल्प	तिमाही का मूल्यांकन		तिमाही की प्रत्याशा	
		जुला-सितं 11	अक्तू-दिसं 11	अक्तू-दिसं 11	जन-मार्च 12
कच्चे माल की इन्वेंटरी	औसत से कम	6.9	7.1	5.4	5.0
	औसत	79.6	78.5	84.0	82.7
	औसत से अधिक	13.5	14.4	10.6	12.3
	निवल उत्तर	-6.6	-7.3	-5.2	-7.3
तैयार वस्तुओं की इन्वेंटरी	औसत से कम	6.3	6.3	5.1	5.2
	औसत	77.9	78.6	83.4	82.8
	औसत से अधिक	15.8	15.1	11.5	12.0
	निवल उत्तर	-9.5	-8.9	-6.5	-6.8

कच्चे माल/तैयार माल की 'औसत से कम' स्तर की इन्वेंटरी आशाजनक है।

सारणी 6: निर्यातों के संबंध में मूल्यांकन और प्रत्याशाएं

(प्रतिशत उत्तर) #

सर्वेक्षण तिमाही	कुल उत्तर	वर्तमान तिमाही का मूल्यांकन				अगली तिमाही की प्रत्याशा			
		वृद्धि	कमी	अपरिवर्तित	निवल उत्तर	वृद्धि	कमी	अपरिवर्तित	निवल उत्तर
जुला-सितं 09	1,180	20.9	23.8	55.3	-2.9	20.6	20.5	59.0	0.1
अक्टू-दिसं 09	1,256	27.3	18.1	54.6	9.2	27.0	14.5	58.5	12.5
जन-मार्च 10	1,079	28.9	16.2	54.9	12.7	31.2	11.0	57.8	20.2
अप्रै-जून 10	1,092	29.1	13.7	57.2	15.3	30.0	11.5	58.5	18.5
जुला-सितं 10	1,403	31.8	11.8	56.5	20.0	30.8	10.1	59.1	20.7
अक्टू-दिसं 10	1,561	34.4	11.4	54.2	23.1	34.4	8.3	57.3	26.1
जन-मार्च 11	1,524	32.1	13.2	54.7	18.9	34.4	8.1	57.5	26.3
अप्रै-जून 11	1,504	31.8	13.6	54.6	18.2	33.4	9.4	57.1	24.0
जुला-सितं 11	1,528	28.7	15.7	55.6	13.1	35.1	9.2	55.7	25.8
अक्टू-दिसं 11	1,450	26.8	15.3	57.9	11.5	32.7	10.6	56.8	22.1
जन-मार्च 12						29.0	10.4	60.6	18.6

निर्यात की 'वृद्धि' आशाजनक है।

(सारणी 5)। सर्वेक्षण के पिछले दौर की तुलना में इन्वेंटरी की स्थिति के रुझान समान रहे।

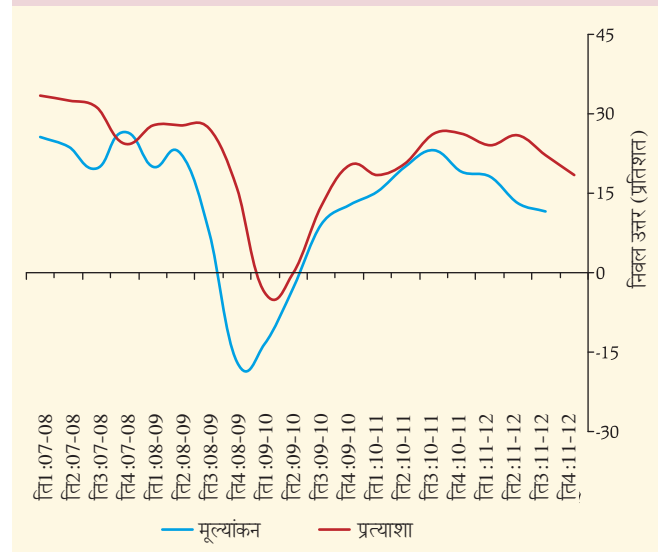
III.1.6 निर्यात और आयात

सर्वेक्षण से निर्यात और आयात में वृद्धि के संबंध में विनिर्माण क्षेत्र के निम्न आशावाद का पता चलता है। मूल्यांकन तिमाही में निर्यात की निवल प्रतिक्रिया 13.1 प्रतिशत से घटकर 11.5 प्रतिशत हो गई जबकि आयात के संबंध में यह 15.7 प्रतिशत से घटकर 11.6 प्रतिशत रही। प्रत्याशा तिमाही में आयात और निर्यात के संबंध में निवल प्रतिक्रिया में भी ऐसी कमी की संभावना है।

III.1.7 रोजगार की स्थिति

लगभग 74 प्रतिशत उत्तरदाताओं ने मूल्यांकन तिमाही में उनकी श्रम शक्ति में 'कोई परिवर्तन नहीं' होने की सूचना प्राप्त हुई

चार्ट 5: निर्यात



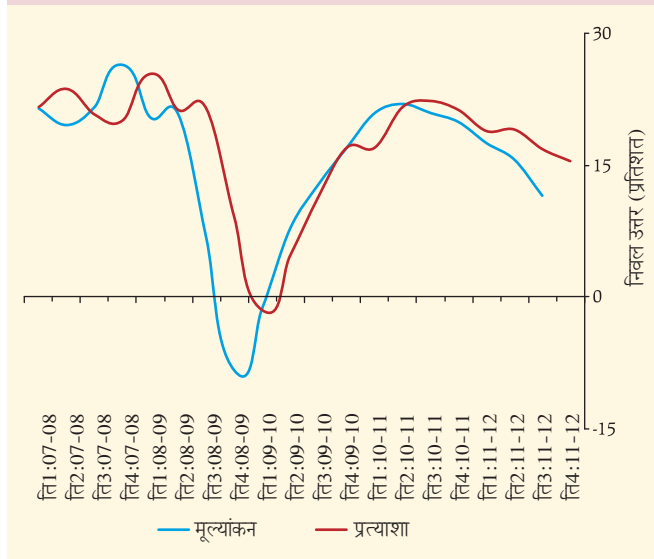
सारणी 7: आयातों के संबंध में मूल्यांकन और प्रत्याशाएं

(प्रतिशत उत्तर) #

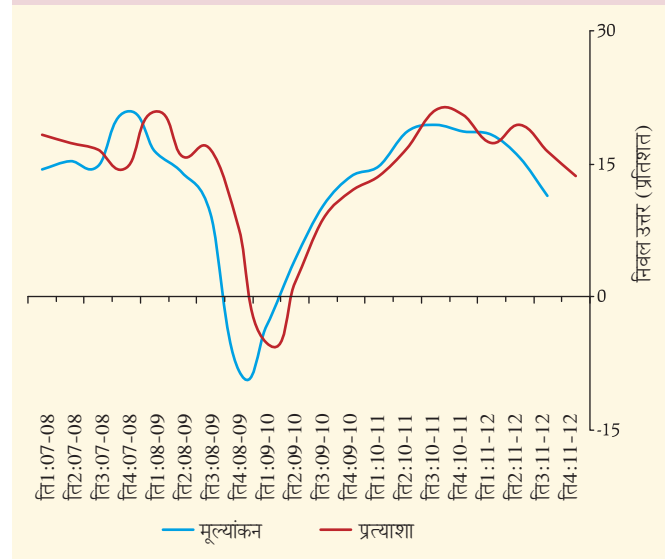
सर्वेक्षण तिमाही	कुल उत्तर	वर्तमान तिमाही का मूल्यांकन				अगली तिमाही की प्रत्याशा			
		वृद्धि	कमी	अपरिवर्तित	निवल उत्तर	वृद्धि	कमी	अपरिवर्तित	निवल उत्तर
जुला-सितं 09	1,180	21.8	14.0	64.2	7.8	17.0	12.4	70.6	4.6
अक्टू-दिसं 09	1,256	23.3	10.3	66.5	13.0	21.3	9.8	68.9	11.5
जन-मार्च 10	1,079	25.5	8.4	66.1	17.1	23.4	6.5	70.1	16.9
अप्रै-जून 10	1,092	27.7	6.8	65.6	20.9	22.9	5.9	71.2	17.1
जुला-सितं 10	1,403	28.6	6.6	64.7	22.0	27.0	5.4	67.6	21.7
अक्टू-दिसं 10	1,561	27.3	6.4	66.3	20.9	27.3	5.1	67.6	22.2
जन-मार्च 11	1,524	27.0	7.1	65.8	19.9	26.7	5.4	67.9	21.3
अप्रै-जून 11	1,504	25.0	7.4	67.6	17.6	25.1	6.2	68.6	18.9
जुला-सितं 11	1,528	23.3	7.6	69.2	15.7	25.1	6.1	68.9	19.0
अक्टू-दिसं 11	1,450	20.8	9.3	69.9	11.6	23.1	6.2	70.7	16.9
जन-मार्च 12						23.0	7.5	69.4	15.5

आयातों में 'वृद्धि' आशाजनक है।

चार्ट 6: आयात



चार्ट 7: रोजगार



है। और रोजगार की संभावना भी अपरिवर्तित रही। तथापि बड़े हुए रोजगार से संबंधित निवल प्रतिक्रिया में समीक्षाधीन दोनों तिमाहियों में कमी आई (सारणी 8, चार्ट 7)।

III.2 वित्तीय स्थिति

सर्वेक्षण में वित्तीय स्थिति के संबंध में धारणा कामूल्यांकन इन मानदंडों के आधार पर किया जाता है जैसे - समग्र वित्तीय स्थिति, कार्यशील पूंजी वित्त आवश्यकता (निधियों के आंतरिक स्रावों को छोड़कर) और वित्त की उपलब्धता (आंतरिक और बाह्य -दोनों

स्रोत), बाह्य वित्त की लागत, कच्चे माल की लागत, बिक्री मूल्य और लाभ मार्जिन।

III.2.1 समग्र वित्तीय स्थिति

समग्र वित्तीय स्थिति सेमूल्यांकन तिमाही में आशावाद में और कमी का पता चलता है।मूल्यांकन तिमाही में बेहतर वित्तीय स्थिति के लिए निवल प्रतिक्रिया पिछली तिमाही के 11.7 प्रतिशत से घटकर 11.2 प्रतिशत हो गई। विनिर्माताओं ने प्रत्याशा तिमाही में भी समग्र वित्तीय स्थिति में कमी का पूर्वानुमान लगाया है और

सारणी 8: रोजगार संभावना के बारे में मूल्यांकन तथा प्रत्याशाएं

(प्रतिशत उत्तर) #

सर्वेक्षण तिमाही	कुल उत्तर	वर्तमान तिमाही का मूल्यांकन				अगली तिमाही की प्रत्याशा			
		वृद्धि	कमी	अपरिवर्तित	निवल उत्तर	वृद्धि	कमी	अपरिवर्तित	निवल उत्तर
जुला-सितं 09	1,180	14.2	10.1	75.7	4.1	11.5	10.0	78.6	1.5
अक्तू-दिसं 09	1,256	18.2	7.9	73.9	10.3	15.8	7.0	77.2	8.8
जन-मार्च 10	1,079	21.0	7.3	71.7	13.7	18.2	6.1	75.6	12.1
अप्रै-जून 10	1,092	21.7	7.0	71.3	14.7	19.5	5.9	74.7	13.6
जुला-सितं 10	1,403	25.1	6.3	68.6	18.7	21.8	5.1	73.1	16.8
अक्तू-दिसं 10	1,561	24.8	5.4	69.9	19.4	24.7	3.6	71.7	21.0
जन-मार्च 11	1,524	24.3	5.6	70.1	18.7	25.0	4.3	70.7	20.6
अप्रै-जून 11	1,504	24.3	6.1	69.6	18.2	23.0	5.6	71.4	17.4
जुला-सितं 11	1,528	22.7	7.1	70.2	15.6	24.0	4.6	71.5	19.4
अक्तू-दिसं 11	1,450	18.9	7.6	73.5	11.3	21.7	5.2	73.1	16.5
जन-मार्च 12						19.3	5.7	75.0	13.6

रोजगार में 'वृद्धि' आशाजनक है।

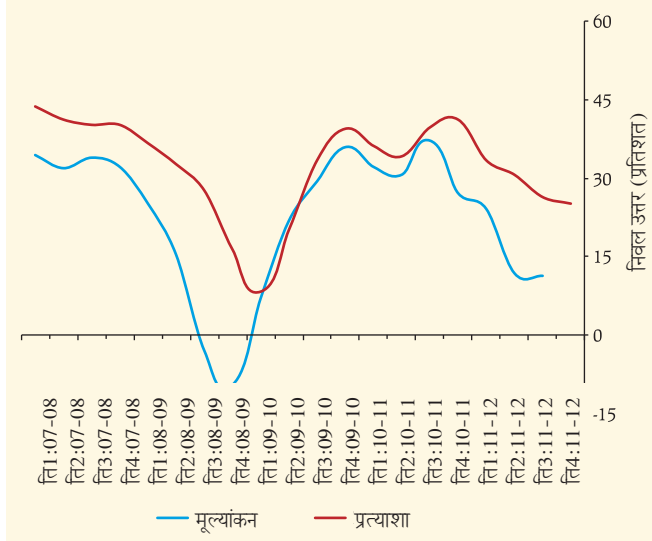
सारणी 9: समग्र वित्तीय स्थिति के संबंध में मूल्यांकन तथा प्रत्याशाएं

(प्रतिशत उत्तर) #

सर्वेक्षण तिमाही	कुल उत्तर	वर्तमान तिमाही का मूल्यांकन				अगली तिमाही की प्रत्याशा			
		बेहतर	खराब	अपरिवर्तित	निवल उत्तर	बेहतर	खराब	अपरिवर्तित	निवल उत्तर
जुला-सितं 09	1,180	34.3	12.5	53.2	21.8	32.8	12.8	54.4	20.0
अक्टू-दिसं 09	1,256	38.8	9.3	51.8	29.5	40.5	7.0	52.5	33.5
जन-मार्च 10	1,079	42.3	6.5	51.3	35.8	44.3	5.0	50.6	39.3
अप्रै-जून 10	1,092	39.1	6.9	54.0	32.2	41.6	5.3	53.1	36.3
जुला-सितं 10	1,403	38.7	8.1	53.2	30.6	39.7	5.6	54.8	34.1
अक्टू-दिसं 10	1,561	42.8	5.7	51.5	37.1	44.9	5.3	49.7	39.6
जन-मार्च 11	1,524	35.7	8.6	55.8	27.1	45.5	4.4	50.1	41.1
अप्रै-जून 11	1,504	34.5	10.4	55.0	24.1	38.6	5.2	56.1	33.4
जुला-सितं 11	1,528	27.8	16.0	56.2	11.7	37.4	6.8	55.7	30.6
अक्टू-दिसं 11	1,450	28.1	16.9	55.0	11.2	35.5	9.2	55.3	26.3
जन-मार्च 12						35.3	10.2	54.5	25.2

समग्र 'बेहतर' वित्तीय स्थिति आशाजनक है।

चार्ट 8: समग्र वित्तीय स्थिति



निवल प्रतिक्रिया 26.3 प्रतिशत से घटकर 25.2 प्रतिशत होने की संभावना है (सारणी 9, चार्ट 8)।

III.2.2 कार्यशील पूंजी वित्त की आवश्यकता एवं वित्त की उपलब्धता

आकलन तिमाही में **कार्यशील पूंजी वित्त की आवश्यकता** (निधियों के आंतरिक स्रोत को छोड़कर) की धारणा में सुधार हुआ जिसमें निवल प्रतिक्रिया 31.1 प्रतिशत से बढ़कर 33.3 प्रतिशत हो गई। तथापि प्रत्याशा तिमाही में इसमें कुछ कमी होने का अनुमान है (सारणी 10)।

सर्वेक्षण से पता चलता है कि वर्तमान/आगामी तिमाही में अधिकांश उत्तरदाताओं ने वित्त की उपलब्धता में कमी का मूल्यांकन/संभावना जतायी है। वर्ष 2011-12 में 'वित्त की उपलब्धता' की निवल प्रतिक्रिया घट रही है (सारणी 11, चार्ट 9)।

सारणी 10: कार्यशील पूंजी वित्त आवश्यकता के संबंध में मूल्यांकन तथा प्रत्याशाएं

(प्रतिशत उत्तर) #

सर्वेक्षण तिमाही	कुल उत्तर	वर्तमान तिमाही का मूल्यांकन				अगली तिमाही की प्रत्याशा			
		वृद्धि	कमी	अपरिवर्तित	निवल उत्तर	वृद्धि	कमी	अपरिवर्तित	निवल उत्तर
जुला-सितं 09	1,180	31.2	7.4	61.4	23.8	32.3	6.0	61.7	26.3
अक्टू-दिसं 09	1,256	35.2	6.4	58.4	28.8	34.7	4.3	61.0	30.4
जन-मार्च 10	1,079	35.8	5.3	58.9	30.5	36.8	4.0	59.2	32.7
अप्रै-जून 10	1,092	34.7	4.8	60.5	29.9	31.9	4.3	63.8	27.7
जुला-सितं 10	1,403	35.6	6.3	58.1	29.3	35.2	4.1	60.7	31.1
अक्टू-दिसं 10	1,561	41.3	4.1	54.6	37.1	38.4	3.6	58.0	34.8
जन-मार्च 11	1,524	41.0	4.1	54.9	36.9	40.7	3.0	56.3	37.8
अप्रै-जून 11	1,504	41.1	5.4	53.5	35.7	37.4	4.4	58.2	32.9
जुला-सितं 11	1,528	36.8	5.7	57.4	31.1	38.7	5.1	56.3	33.6
अक्टू-दिसं 11	1,450	38.9	5.7	55.4	33.3	38.4	4.2	57.5	34.2
जन-मार्च 12						38.0	4.2	57.8	33.8

कार्यशील पूंजी वित्त में 'वृद्धि' आशाजनक है।

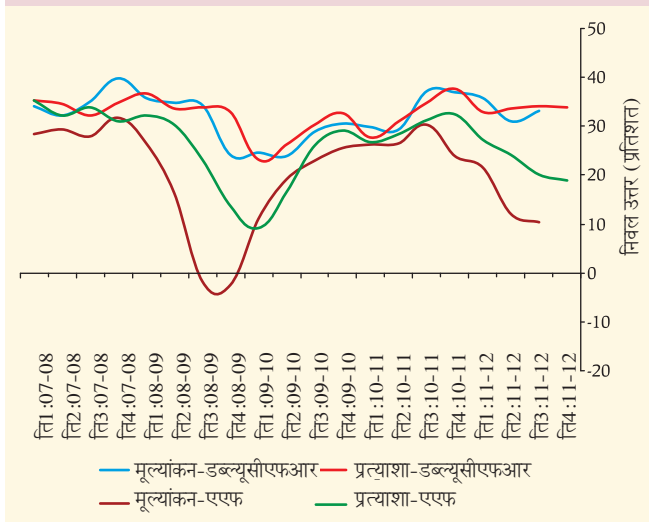
सारणी 11: वित्त की उपलब्धता के संबंध में मूल्यांकन तथा प्रत्याशाएं

(प्रतिशत उत्तर) #

सर्वेक्षण तिमाही	कुल उत्तर	वर्तमान तिमाही का मूल्यांकन				अगली तिमाही की प्रत्याशा			
		बेहतर	खराब	अपरिवर्तित	निवल उत्तर	बेहतर	खराब	अपरिवर्तित	निवल उत्तर
जुला-सितं 09	1,180	28.0	8.8	63.2	19.2	27.0	10.4	62.6	16.6
अक्तू-दिसं 09	1,256	30.3	7.2	62.5	23.0	31.7	5.6	62.7	26.1
जन-मार्च 10	1,079	32.1	6.4	61.5	25.7	33.7	4.5	61.8	29.2
अप्रै-जून 10	1,092	32.3	5.9	61.8	26.4	31.2	4.4	64.4	26.8
जुला-सितं 10	1,403	32.6	6.0	61.4	26.6	32.9	4.4	62.7	28.5
अक्तू-दिसं 10	1,561	35.9	5.6	58.4	30.3	35.3	4.0	60.6	31.3
जन-मार्च 11	1,524	32.1	8.3	59.6	23.8	36.4	4.0	59.6	32.3
अप्रै-जून 11	1,504	30.2	8.7	61.1	21.5	32.6	5.3	62.2	27.3
जुला-सितं 11	1,528	24.0	12.0	64.0	12.1	30.0	5.8	64.2	24.2
अक्तू-दिसं 11	1,450	24.1	13.7	62.2	10.4	28.7	8.5	62.7	20.2
जन-मार्च 12						28.2	9.1	62.7	19.0

वित्त की उपलब्धता में 'सुधार' आशाजनक है।

चार्ट 9: कार्यशील पूंजी वित्त आवश्यकता और वित्त की उपलब्धता



III.2.3 बाह्य वित्त की लागत

मूल्यांकन तिमाही में निधियों की लागत बढ़ने की मजबूत धारणा बनी रही। सर्वेक्षण से पता चलता है कि 53.4 प्रतिशत उत्तरदाताओं ने यह महसूस किया है कि अक्तूबर-दिसंबर 2011 तिमाही में बाह्य निधि की लागत बढ़ी है (सारणी 12)। तथापि, एक तिमाही आगे की संभावना से निधियों की लागत की धारणा में उलटने के संकेत मिलते हैं।

III.2.4 कच्चे माल की लागत

आकलन तिमाही में कच्चे माल की लागत का बढ़ना जारी रहा और अगली तिमाही में इसके और बढ़ने की संभावना है। मूल्यांकन तिमाही में 66.3 प्रतिशत उत्तरदाताओं ने कच्चे माल की कीमतों और बढ़ने के संबंध में रिपोर्ट किया है। इसी प्रकार से 54.1 प्रतिशत

सारणी 12: बाह्य वित्त की लागत के संबंध में मूल्यांकन तथा प्रत्याशाएं

(प्रतिशत उत्तर) #

सर्वेक्षण तिमाही	कुल उत्तर	वर्तमान तिमाही का मूल्यांकन				अगली तिमाही की प्रत्याशा			
		वृद्धि	कमी	अपरिवर्तित	निवल उत्तर	वृद्धि	कमी	अपरिवर्तित	निवल उत्तर
जन-मार्च 10	1,079	7.7	23.6	68.7	-15.9	6.8	25.1	68.1	-18.3
अप्रै-जून 10	1,092	7.0	28.9	64.0	-21.9	6.1	26.8	67.1	-20.6
जुला-सितं 10	1,403	5.0	33.2	61.8	-28.3	5.7	29.0	65.3	-23.3
अक्तू-दिसं 10	1,561	4.0	37.9	58.1	-33.9	3.8	32.1	64.2	-28.3
जन-मार्च 11	1,524	3.5	46.0	50.6	-42.5	3.7	35.0	61.3	-31.3
अप्रै-जून 11	1,504	3.5	52.5	44.1	-49.0	3.9	38.9	57.1	-35.0
जुला-सितं 11	1,528	3.5	53.7	42.9	-50.2	4.0	43.7	52.4	-39.7
अक्तू-दिसं 11	1,450	2.9	53.4	43.7	-50.6	3.4	44.4	52.2	-41.0
जन-मार्च 12						4.1	42.8	53.1	-38.8

बाह्य वित्त लागत में 'कमी' आशाजनक है।

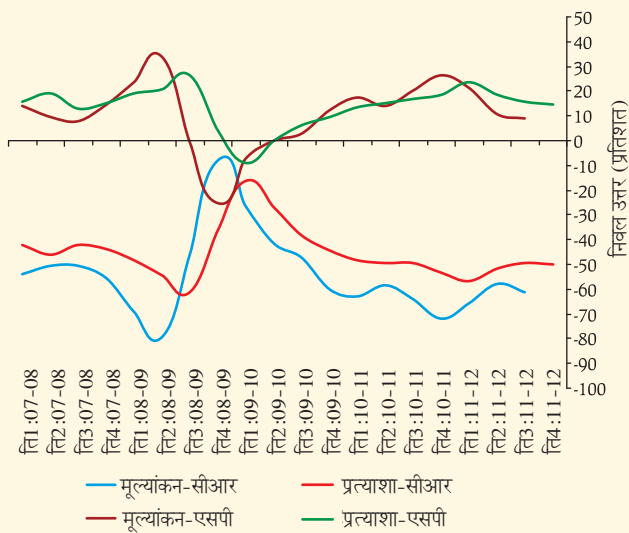
सारणी 13: कच्चे माल की लागत के संबंध में मूल्यांकन तथा प्रत्याशाएं

(प्रतिशत उत्तर) #

सर्वेक्षण तिमाही	कुल उत्तर	वर्तमान तिमाही का मूल्यांकन				अगली तिमाही की प्रत्याशा			
		वृद्धि	कमी	अपरिवर्तित	निवल उत्तर	वृद्धि	कमी	अपरिवर्तित	निवल उत्तर
जुला-सितं 09	1,180	8.1	49.8	42.1	-41.7	8.7	35.8	55.5	-27.1
अक्टू-दिसं 09	1,256	6.3	53.4	40.3	-47.1	5.0	43.4	51.6	-38.4
जन-मार्च 10	1,079	2.2	62.3	35.5	-60.2	3.6	47.9	48.5	-44.3
अप्रै-जून 10	1,092	2.5	65.2	32.3	-62.7	2.2	50.8	47.0	-48.6
जुला-सितं 10	1,403	3.5	61.8	34.7	-58.3	2.7	52.0	45.2	-49.3
अक्टू-दिसं 10	1,561	2.4	66.3	31.3	-63.9	3.3	52.6	44.1	-49.3
जन-मार्च 11	1,524	1.7	73.7	24.6	-71.9	2.3	55.9	41.8	-53.6
अप्रै-जून 11	1,504	4.5	70.0	25.6	-65.5	2.5	59.5	38.0	-57.0
जुला-सितं 11	1,528	5.3	63.3	31.4	-58.1	4.8	56.6	38.6	-51.7
अक्टू-दिसं 11	1,450	5.1	66.3	28.7	-61.2	3.7	53.4	42.9	-49.7
जन-मार्च 12						4.0	54.1	41.9	-50.1

कच्चे माल की लागत में 'कमी' आशाजनक है।

चार्ट 10: कच्चे माल की लागत और बिक्री मूल्य



उत्तरदाताओं ने प्रत्याशा तिमाही में कच्चे माल की कीमतें बढ़ने की संभावना व्यक्त की है (सारणी 13, चार्ट 10)।

III.2.5 बिक्री मूल्य

सर्वेक्षण में विनिर्मित उत्पादों के बिक्री मूल्य में समग्र स्तर पर हुए परिवर्तन को जानने का प्रयास किया गया है। उत्तरदाताओं के बड़े हिस्से द्वारा कच्चे माल की लागत और ब्याज बढ़ने की संभावना के बाद भी पिछली तिमाही के दौरान उनमें से सिर्फ लगभग 24.6 प्रतिशत बिक्री मूल्य बढ़ा पाए। अगली तिमाही में भी ऐसी ही स्थिति की संभावना है (सारणी 14, चार्ट 10)।

III.2.6 लाभ मार्जिन

सर्वेक्षण में लाभ मार्जिन के परिवर्तनों (निवल बिक्री की तुलना में सकल लाभ के प्रतिशत के रूप में) पर विनिर्माण कंपनियों की राय जानने की कोशिश की गई। लगभग आधे उत्तरदाताओं की धारणा

सारणी 14: बिक्री मूल्य के संबंध में मूल्यांकन तथा प्रत्याशाएं

(प्रतिशत उत्तर) #

सर्वेक्षण तिमाही	कुल उत्तर	वर्तमान तिमाही का मूल्यांकन				अगली तिमाही की प्रत्याशा			
		वृद्धि	कमी	अपरिवर्तित	निवल उत्तर	वृद्धि	कमी	अपरिवर्तित	निवल उत्तर
जुला-सितं 09	1,180	19.4	19.2	61.4	0.2	17.2	17.2	65.6	0
अक्टू-दिसं 09	1,256	18.6	15.9	65.5	2.6	19.2	13.2	67.6	6.0
जन-मार्च 10	1,079	24.6	12.2	63.2	12.4	20.7	10.9	68.4	9.8
अप्रै-जून 10	1,092	29.3	12.0	58.6	17.3	22.4	9.1	68.5	13.3
जुला-सितं 10	1,403	28.0	14.2	57.8	13.8	24.4	9.2	66.3	15.2
अक्टू-दिसं 10	1,561	30.2	10.0	59.8	20.2	25.7	8.7	65.5	17.0
जन-मार्च 11	1,524	35.7	9.2	55.1	26.5	26.7	8.1	65.2	18.6
अप्रै-जून 11	1,504	35.0	13.4	51.6	21.5	30.6	7.0	62.4	23.7
जुला-सितं 11	1,528	27.3	16.6	56.1	10.7	29.1	10.7	60.2	18.3
अक्टू-दिसं 11	1,450	24.6	15.7	59.7	8.9	26.8	10.8	62.4	16.0
जन-मार्च 12						25.0	10.3	64.7	14.7

बिक्री मूल्य में 'वृद्धि' आशाजनक है।

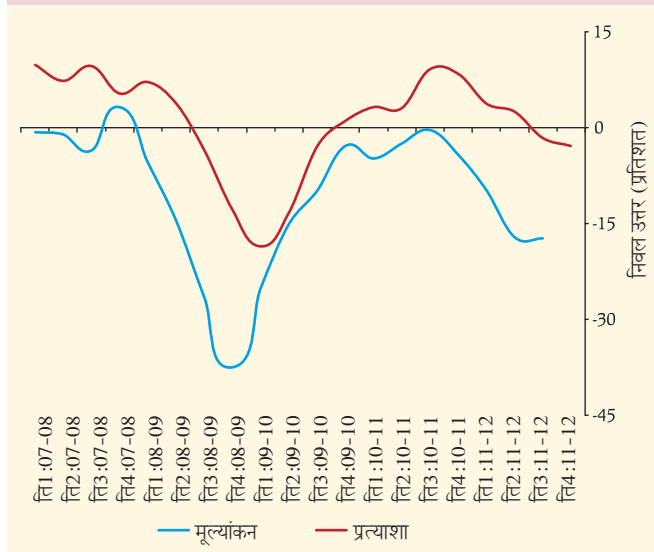
सारणी 15: लाभ मार्जिन के संबंध में मूल्यांकन तथा प्रत्याशाएं

(प्रतिशत उत्तर) #

सर्वेक्षण तिमाही	कुल उत्तर	वर्तमान तिमाही का मूल्यांकन				अगली तिमाही की प्रत्याशा			
		वृद्धि	कमी	अपरिवर्तित	निवल उत्तर	वृद्धि	कमी	अपरिवर्तित	निवल उत्तर
जुला-सितं 09	1,180	16.9	32.0	51.1	-15.1	16.0	29.4	54.5	-13.4
अक्तू-दिसं 09	1,256	18.1	28.0	54.0	-9.9	20.2	23.0	56.8	-2.8
जन-मार्च 10	1,079	21.7	24.6	53.9	-2.9	21.1	20.1	58.8	1.1
अप्रै-जून 10	1,092	20.2	25.0	54.9	-4.8	22.1	18.9	59.0	3.2
जुला-सितं 10	1,403	21.3	23.9	54.8	-2.5	22.2	19.1	58.7	3.1
अक्तू-दिसं 10	1,561	22.7	23.1	54.2	-0.4	25.2	16.1	58.7	9.2
जन-मार्च 11	1,524	20.8	25.1	54.1	-4.3	25.6	17.2	57.2	8.3
अप्रै-जून 11	1,504	18.2	28.1	53.6	-9.9	22.2	18.4	59.4	3.8
जुला-सितं 11	1,528	15.2	32.3	52.5	-17.1	22.0	19.5	58.5	2.5
अक्तू-दिसं 11	1,450	15.2	32.5	52.4	-17.3	20.3	21.9	57.8	-1.6
जन-मार्च 12						20.1	23.1	56.8	-2.9

लाभ मार्जिन में 'वृद्धि' आशाजनक हैं।

चार्ट 11: लाभ मार्जिन



लाभ मार्जिन में 'कोई परिवर्तन नहीं' की रही है। समीक्षाधीन दोनों तिमाहियों में लाभ मार्जिन बढ़ने के विषय में निवल प्रतिक्रिया घटी (सारणी 15 और चार्ट 11)। इसे विनिर्माण क्षेत्र की निम्न मूल्य शक्ति का संकेत माना जा सकता है।

III.3 समग्र कारोबारी स्थिति

III.3.1 समग्र कारोबारी स्थिति

समग्र कारोबारी स्थिति ऐसा मानदंड है जिसमें विनिर्माण कंपनियों का समग्र विश्वास समाहित होता है। मूल्यांकन तिमाही के लिए समग्र कारोबारी स्थिति की निवल प्रतिक्रिया में 18.7 से और कमी हुई और यह 17.7 प्रतिशत रह गई। प्रत्याशा तिमाही के लिए भी निवल प्रतिक्रिया में ऐसा ही रुझान दिखाई दिया (सारणी 16, चार्ट 12)।

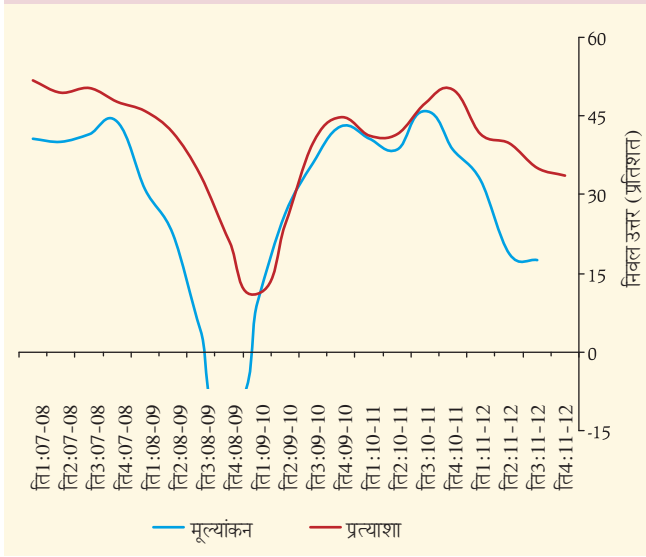
सारणी 16: समग्र कारोबारी स्थिति के संबंध में मूल्यांकन तथा प्रत्याशाएं

(प्रतिशत उत्तर) #

सर्वेक्षण तिमाही	कुल उत्तर	वर्तमान तिमाही का मूल्यांकन				अगली तिमाही की प्रत्याशा			
		बेहतर	खराब	अपरिवर्तित	निवल उत्तर	बेहतर	खराब	अपरिवर्तित	निवल उत्तर
जुला-सितं 09	1,180	39.3	13.0	47.7	26.3	38.8	14.6	46.7	24.2
अक्तू-दिसं 09	1,256	46.0	10.1	43.9	36.0	47.2	7.4	45.4	39.8
जन-मार्च 10	1,079	50.5	7.4	42.1	43.1	50.4	5.5	44.2	44.9
अप्रै-जून 10	1,092	47.8	7.1	45.0	40.7	47.3	6.1	46.6	41.2
जुला-सितं 10	1,403	46.7	8.0	45.3	38.7	47.6	6.2	46.2	41.5
अक्तू-दिसं 10	1,561	51.4	5.5	43.1	45.9	52.5	5.1	42.4	47.4
जन-मार्च 11	1,524	46.0	7.4	46.6	38.6	54.2	4.1	41.8	50.1
अप्रै-जून 11	1,504	42.8	10.1	47.1	32.6	47.0	5.6	47.4	41.4
जुला-सितं 11	1,528	34.1	15.4	50.5	18.7	46.6	6.8	46.6	39.8
अक्तू-दिसं 11	1,450	35.2	17.5	47.3	17.7	43.1	8.0	48.9	35.2
जन-मार्च 12						43.6	10.0	46.5	33.6

समग्र 'बेहतर' कारोबार स्थिति आशाजनक है।

चार्ट 12: समग्र कारोबार की स्थिति



III.3.2 कारोबार प्रत्याशा सूचकांक

प्रत्येक तिमाही में कारोबार प्रत्याशा सूचकांक से औद्योगिक संभावना की एक झलक मिलती है। यह सूचकांक सभी उद्योगों के चुनिंदा नौ निष्पादन मानदंडों के आधार पर प्राप्त निवल उत्तरों के भारित औसत के आधार पर तैयार किया जाता है, जहां भार सकल मूल्य योजना (जीवीए) में उद्योगों का हिस्सा होता है। चुनिंदा मानदंड हैं - समग्र कारोबारी स्थिति, उत्पादन, आदेश बहियां, कच्चे माल की इन्वेंटरी, तैयार माल की इन्वेंटरी, लाभ मार्जिन, रोजगार, निर्यात तथा क्षमता का उपयोग। सूचकांक के संकलन के लिए उपयोग की गई विस्तृत कार्यविधि अक्टूबर 2009 बुलेटिन में प्रकाशित लेख तिमाही औद्योगिक संभावना सर्वेक्षण : 2001 के बाद की प्रवृत्ति में दी गई है।

आकलन तिमाही में कारोबार प्रत्याशा सूचकांक 109.3 से थोड़ा बढ़कर 110.1 हो गया है, जबकि प्रत्याशा तिमाही में यह 118.8 से घटकर 117.2 रह गया (सारणी 17, चार्ट 13)। कारोबार प्रत्याशा सूचकांक का मान 100 से अधिक हो तो उसे व्यापार धारणा के लिए सकारात्मक मूल्यांकन/अनुमान माना जा सकता है।

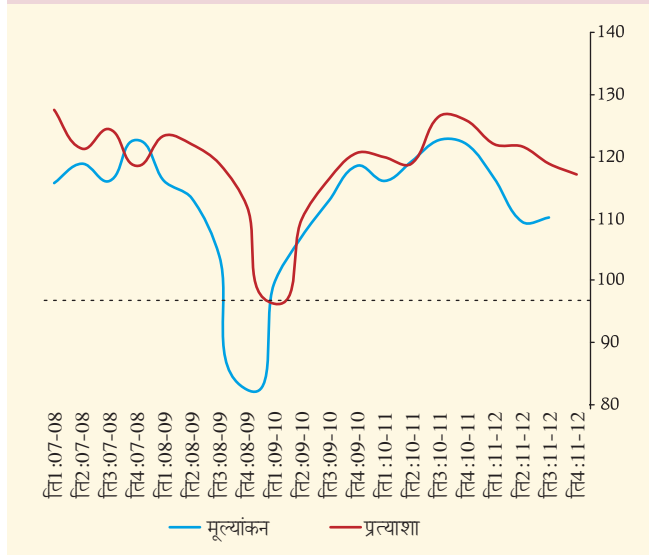
III.3.3 उद्योग-वार तथा आकार के अनुसार विश्लेषण

उद्योग-वार विश्लेषण से पता चलता है कि अधिकांश उद्योग समूह निविष्टि लागत के बारे में अधिक निराशावादी थे और लाभ मार्जिन के बारे में कम आशावादी थे। तथापि, 'खाद्य उत्पाद', 'सीमेंट', 'विद्युत मशीनरी' और 'फार्मास्यूटिकल्स' उद्योग मांग की स्थिति के संबंध में आशावादी थे।

सारणी 17: मूल्यांकन और प्रत्याशाओं पर आधारित कारोबार प्रत्याशा सूचकांक

तिमाही	मूल्यांकन			प्रत्याशा		
	सूचकांक	पिछली तिमाही के दौरान परिवर्तन	पिछले वर्ष के दौरान परिवर्तन	सूचकांक	पिछली तिमाही के दौरान परिवर्तन	पिछले वर्ष के दौरान परिवर्तन
जन-मार्च 00	122.8	-	-	125.5	-	-
अप्रै-जून 00	115.2	-7.6	-	126.1	-	-
जुला-सितं 00	116.1	0.9	-	124.4	0.6	-
अक्टू-दिसं 00	113.9	-2.2	-	124.4	-1.7	-
जन-मार्च 01	115.2	1.3	-7.6	122.5	-1.8	-
अप्रै-जून 01	109.9	-5.3	-5.3	120.7	-1.8	-4.8
जुला-सितं 01	108.7	-1.3	-7.4	118.9	-1.8	-7.2
अक्टू-दिसं 01	100.7	-8.0	-13.2	119.5	0.6	-4.9
जन-मार्च 02	108.4	7.7	-6.8	105.3	-14.2	-17.3
अप्रै-जून 02	110.8	2.4	0.9	112.3	7.0	-8.5
जुला-सितं 02	113.2	2.4	4.5	116.7	4.4	-2.2
अक्टू-दिसं 02	113.8	0.6	13.1	121.2	4.6	1.7
जन-मार्च 03	118.4	4.6	10.0	119.7	-1.6	14.4
अप्रै-जून 03	109.8	-8.6	-1.0	117.8	-1.8	5.6
जुला-सितं 03	114.3	4.5	1.1	117.2	-0.7	0.5
अक्टू-दिसं 03	119.8	5.4	5.9	122.1	4.9	0.8
जन-मार्च 04	121.4	1.7	3.0	122.2	0.2	2.6
अप्रै-जून 04	118.4	-3.0	8.6	121.5	-0.7	3.7
जुला-सितं 04	116.9	-1.5	2.6	120.0	-1.5	2.9
अक्टू-दिसं 04	122.0	5.1	2.2	121.5	1.5	-0.6
जन-मार्च 05	122.5	0.5	1.1	123.2	1.7	1.0
अप्रै-जून 05	117.5	-5.0	-0.9	120.7	-2.5	-0.8
जुला-सितं 05	114.9	-2.6	-2.0	119.6	-1.1	-0.4
अक्टू-दिसं 05	124.3	9.4	2.3	122.7	3.1	1.2
जन-मार्च 06	120.7	-3.6	-1.8	125.7	3.0	2.5
अप्रै-जून 06	121.8	1.1	4.3	120.5	-5.2	-0.2
जुला-सितं 06	120.7	-1.1	5.8	126.5	6.0	6.9
अक्टू-दिसं 06	123.9	3.2	-0.4	125.3	-1.2	2.6
जन-मार्च 07	127.7	3.8	7.0	126.5	1.2	0.8
अप्रै-जून 07	115.8	-11.9	-6.0	127.5	1.0	7.0
जुला-सितं 07	118.9	3.1	-1.8	121.1	-6.4	-5.4
अक्टू-दिसं 07	115.9	-3.0	-8.0	124.4	3.3	-0.9
जन-मार्च 08	122.8	6.9	-4.9	118.6	-5.8	-7.9
अप्रै-जून 08	116.2	-6.6	0.4	123.2	4.6	-4.3
जुला-सितं 08	113.4	-2.8	-5.5	122.1	-1.1	1.0
अक्टू-दिसं 08	104.1	-9.3	-11.8	118.9	-3.2	-5.5
जन-मार्च 09	82.6	-21.5	-40.2	111.9	-7.0	-6.7
अप्रै-जून 09	99.4	16.8	-16.8	96.4	-15.5	-26.8
जुला-सितं 09	107.2	7.8	-6.2	109.9	13.5	-12.2
अक्टू-दिसं 09	112.8	5.6	8.7	116.4	6.5	-2.5
जन-मार्च 10	118.5	5.7	35.9	120.6	4.2	8.7
अप्रै-जून 10	115.9	-2.6	16.5	119.8	-0.8	23.4
जुला-सितं 10	119.0	3.1	11.8	118.8	-1.0	8.9
अक्टू-दिसं 10	122.8	3.8	10.0	126.5	7.7	10.1
जन-मार्च 11	122.0	-0.8	3.5	125.9	-0.6	5.3
अप्रै-जून 11	116.3	-5.7	0.4	121.9	-4.0	2.1
जुला-सितं 11	109.4	-6.93	-9.67	121.5	-0.4	2.7
अक्टू-दिसं 11	110.1	0.8	-12.7	118.8	-2.7	-7.7
जन-मार्च 12				117.2	-1.6	-8.7

चार्ट 13: कारोबार प्रत्याशा सूचकांक



आकार के अनुसार विश्लेषण से पता चलता है कि बड़े आकार की कंपनियां (₹ 10 बिलियन और अधिक का वार्षिक उत्पादन) मांग

स्थिति के संबंध में उनके अनुरूप छोटी कंपनियों की तुलना में अधिक आशावादी रही; तथापि ये कंपनियां वित्तीय स्थिति के बारे में कम आशावादी रही (सारणी 18)।

III.3.4 सामान्य उत्पादन के स्तर को प्राप्त करने में बाधाएं

अक्तूबर-दिसंबर 2011 तिमाही के दौरान लगभग 50 प्रतिशत कंपनियों ने उत्पादन के सामान्य स्तर को प्राप्त करने में बाधाओं के संबंध में रिपोर्ट किया है। घरेलू मांग की कमी, बिजली की कमी, कार्यशील पूंजी वित्त की कमी और आर्थिक वातावरण में अनिश्चितता प्रमुख बाधाएं हैं जिनके संबंध में रिपोर्ट की गई है।

उद्योग-वार विभाजन से पता चलता है कि नामतः टेक्सटाइल और मूल धातु उद्योग समूहों का उत्पादन अन्य उद्योगों की तुलना में अधिक रहा (सारणी 19)।

III.3.5 सर्वेक्षण के परिणाम और आधिकारिक सांख्यिकी

चार्ट 14 में तिमाही जीडीपी-विनिर्माण, आईआईपी-विनिर्माण (2004-05 का आधार) एवं मूल्यांकन और प्रत्याशाओं के आधार

सारणी 18: मूल्यांकन तिमाही में (निवल प्रतिक्रिया प्रतिशत में)
आकार-वार विश्लेषण: वार्षिक उत्पादन तथा चुकता पूंजी (पीयूसी)

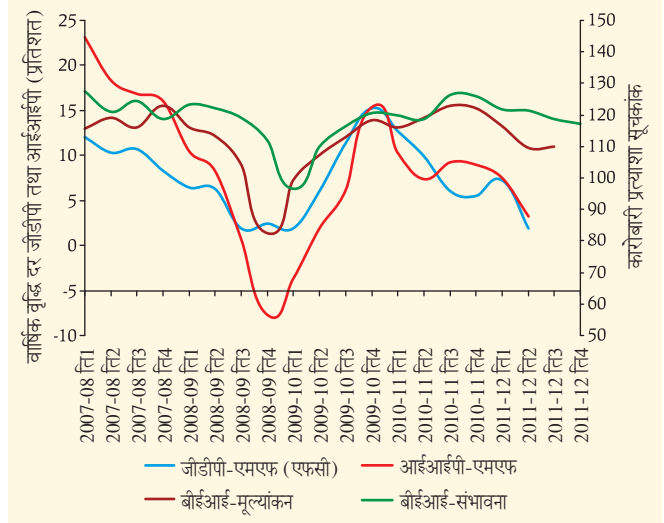
मानदंड	पीयूसी-वार						उत्पादन-वार					
	छोटे		मध्यम		बड़े		छोटे		मध्यम		बड़े	
	दौर 55	दौर 56	दौर 55	दौर 56	दौर 55	दौर 56	दौर 55	दौर 56	दौर 55	दौर 56	दौर 55	दौर 56
समग्र कारोबारी स्थिति	20.7	18.8	36.9	16.9	36.3	25.6	33.6	15.3	36.4	21.6	42.4	12.1
समग्र वित्तीय स्थिति	16.4	10.9	27.6	10.3	31.1	24.4	23.7	7.8	28.6	15.2	27.1	8.9
कार्यशील पूंजी वित्त आवश्यकता	22.0	27.9	34.9	34.5	33.0	30.2	28.9	28.1	37.4	39.2	32.2	40.0
वित्त की उपलब्धता	7.9	10.9	21.9	10.6	14.3	7.0	16.9	8.7	23.4	14.5	33.3	2.1
बाह्य वित्त की लागत	-30.1	-36.9	-41.7	-51.8	-42.2	-57.0	-34.5	-40.7	-45.5	-55.0	-43.1	-66.0
उत्पादन	26.9	19.1	41.2	24.9	40.4	41.9	37.2	19.4	41.5	27.8	37.9	35.6
आदेश पुस्तिकाएं	27.0	14.2	33.9	17.6	37.3	38.6	32.5	14.9	33.9	20.5	27.8	22.6
लंबित आदेश, यदि लागू हो	14.7	15.6	7.1	13.1	7.2	-3.0	10.5	16.3	5.6	10.2	-2.0	7.4
कच्चे माल की लागत	-56.7	-65.9	-48.8	-60.8	37.4	-57.6	-54.7	-63.3	-45.6	-59.1	-47.5	-61.6
कच्चे माल की इन्वेंटरी	-4.9	-5.7	-5.1	-7.4	0.0	-8.3	-1.8	-2.6	-8.0	-10.8	-1.8	-10.1
तैयार वस्तुओं की इन्वेंटरी	-3.7	-5.0	-6.4	-9.2	2.2	-10.8	-4.1	-4.2	-7.8	-12.1	-10.3	-13.0
क्षमता का उपयोग	6.7	9.3	23.3	10.1	26.4	23.5	18.0	5.9	24.3	14.5	23.7	13.9
क्षमता के उपयोग का स्तर	-1.8	-5.5	0.0	-6.3	-7.7	3.5	-4.9	-13.1	3.9	1.1	0.0	-4.2
उत्पादन क्षमता का आकलन	6.2	0.6	7.6	3.4	11.0	0.0	4.3	-1.2	9.9	5.0	10.3	8.4
कंपनी में रोजगार	6.7	11.5	16.7	11.6	7.7	7.0	7.4	7.5	19.6	13.0	1.7	17.9
निर्यात, यदि लागू हो	9.8	2.5	23.3	12.7	26.0	8.7	14.0	4.9	27.9	15.9	30.8	16.2
आयात, यदि कोई हो	6.9	2.5	18.2	12.4	20.2	14.5	13.6	5.8	19.7	14.5	18.5	18.4
बिक्री मूल्य	14.2	5.5	16.0	8.8	21.8	16.7	13.5	3.8	17.7	12.1	25.9	14.1
यदि बिक्री मूल्य में वृद्धि प्रत्याशित हो तो उसकी वृद्धि की दर	13.6	17.9	17.4	20.0	5.5	22.7	17.5	20.7	16.5	17.1	20.5	28.1
लाभ मार्जिन	-16.1	-18.2	-0.7	-18.4	5.6	0.0	-7.4	-21.8	2.0	14.8	-5.2	-11.2

- छोटी कंपनियां (वार्षिक उत्पादन 1 बिलियन रुपये से कम/पीयूसी 10 मिलियन रुपये से कम)
- मध्यम आकार वाली कंपनियां (वार्षिक उत्पादन 1 बिलियन रुपये से 10 बिलियन रुपये के बीच/पीयूसी 10 मिलियन रुपये से 1 बिलियन रुपये के बीच)
- बड़ी कंपनियां (वार्षिक उत्पादन 10 बिलियन रुपये से अधिक/पीयूसी 1 बिलियन रुपये से अधिक)

सारणी 19: उत्पादन का सामान्य स्तर प्राप्त करने में आनेवाली कठिनाइयां - उद्योग-वार

	उत्पादन संबंधी कठिनाई			
	नहीं		हाँ	
	संख्या	%	संख्या	%
खाद्य उत्पाद	63	45.7	75	54.3
टेक्सटाइल्स	62	33.0	126	67.0
मूल धातुएं तथा धातु उत्पाद	87	42.2	119	57.8
विद्युत मशीनरी	48	50.0	48	50.0
अन्य मशीनरी तथा उपकरण	94	53.1	83	46.9
परिवहन उपकरण	45	47.4	50	52.6
उर्वरक	20	62.5	12	37.5
फार्मास्यूटिकल तथा औषधी	66	66.7	33	33.3
मूल रसायन	58	58.0	42	42.0
रबड़ तथा प्लास्टिक की वस्तुएं	38	48.1	41	51.9
कागज तथा कागजी उत्पाद	19	46.3	22	53.7
सीमेंट	16	44.4	20	55.6
काष्ठ तथा काष्ठ उत्पाद	12	63.2	7	36.8
विविधकृत कंपनियां	14	70.0	6	30.0
अन्य उद्योग	75	60.5	49	39.5
सभी कंपनियां	717	49.4	733	50.6

पर कारोबारी प्रत्याशा सूचकांक की वार्षिक वृद्धि दरों में उतार-चढ़ाव को दर्शाया गया है। यह देखा गया है कि कारोबारी प्रत्याशा

चार्ट 14: आईआईपी तथा जीडीपी के साथ-साथ कारोबारी प्रत्याशा सूचकांक

सूचकांक में आधिकारिक सांख्यिकी के अधिकांश परिवर्तनों को समाहित किया गया है।

विवरण 1: अक्तूबर-दिसंबर 2011 और जनवरी-मार्च 2012 के औद्योगिक निष्पादन का मूल्यांकन और प्रत्याशा

(उत्तरदाता कंपनियों का प्रतिशत)#

मानदंड	मूल्यांकन				प्रत्याशा			
	आशावादी उत्तर	निराशावादी उत्तर	कोई परिवर्तन नहीं	निवल उत्तर (कलम 2 - कलम 3)	आशावादी उत्तर	निराशावादी उत्तर	कोई परिवर्तन नहीं	निवल उत्तर (कलम 6 - कलम 7)
(1)	(2)	(3)	(4)	(5)	(6)	(7)	(8)	(9)
1 समग्र कारोबारी स्थिति	35.2	17.5	47.3	17.7	43.6	10.0	46.5	33.6
2 समग्र वित्तीय स्थिति	28.1	16.9	55.0	11.2	35.3	10.2	54.5	25.2
3 कार्यशील पूंजी वित्त आवश्यकता	38.9	5.7	55.4	33.3	38.0	4.2	57.8	33.8
4 वित्त की उपलब्धता	24.1	13.7	62.2	10.4	28.2	9.1	62.7	19.0
5 बाह्य वित्त की लागत	2.9	53.4	43.7	-50.6	4.1	42.8	53.1	-38.8
6 उत्पादन	42.2	16.9	41.0	25.3	49.8	9.5	40.7	40.4
7 आदेश पुस्तिकाएं	36.9	18.5	44.6	18.4	42.3	11.0	46.7	31.3
8 लंबित आदेश, यदि लागू हों	17.5	5.0	77.5	12.6	13.7	6.5	79.8	7.3
9 कच्चे माल की लागत	5.1	66.3	28.7	-61.2	4.0	54.1	41.9	-50.1
10 कच्चे माल की इन्वेंटरी	7.1	14.4	78.5	-7.3	5.0	12.3	82.7	-7.3
11 तैयार वस्तुओं की इन्वेंटरी	6.3	15.1	78.6	-8.9	5.2	12.0	82.8	-6.8
12 क्षमता का उपयोग	26.9	16.1	56.9	10.8	34.5	10.2	55.3	24.3
13 क्षमता के उपयोग का स्तर	12.7	18.3	69.0	-5.6	13.6	12.7	73.8	0.9
14 उत्पादन क्षमता का आकलन	11.3	8.5	80.2	2.8	12.1	7.4	80.5	4.7
15 कंपनी में रोजगार	18.9	7.6	73.5	11.3	19.3	5.7	75.0	13.6
16 निर्यात, यदि लागू हों	26.8	15.3	57.9	11.5	29.0	10.4	60.6	18.6
17 आयात, यदि कोई हों	20.8	9.3	69.9	11.6	23.0	7.5	69.4	15.5
18 बिक्री मूल्य	24.6	15.7	59.7	8.9	25.0	10.3	64.7	14.7
19 यदि बिक्री मूल्य में वृद्धि की संभावना हो तो उसकी वृद्धि की दर	27.6	7.6	64.8	19.9	24.9	9.1	65.9	15.8
20 लाभ मार्जिन	15.2	32.5	52.4	-17.3	20.1	23.1	56.8	-2.9

आंकड़ों के पूर्णांकन के कारण हो सकता है कि प्रतिशत का जोड़ 100 न हो।

**विवरण 2: औद्योगिक संभावना सर्वेक्षण के पिछले 9 तिमाही दौरों के दौरान
औद्योगिक निष्पादन के मूल्यांकन पर निवल प्रतिक्रियाएं**

मानदंड	आशावादी दृष्टिकोण	अक्टू- दिसं 2009	जन- मार्च 2010	अप्रै-जून 2010	जुला- सितं 2010	अक्टू- दिसं 2010	जन- मार्च 2011	अप्रै-जून 2011	जुला- सितं 2011	अक्टू- दिसं 2011
		(1256)	(1079)	(1092)	(1403)	(1561)	(1524)	(1504)	(1528)	(1450)
(1)	(2)	(3)	(4)	(5)	(6)	(7)	(8)	(9)	(10)	(11)
1 समग्र कारोबारी स्थिति	बेहतर	36.0	43.1	40.7	38.7	45.9	38.6	32.6	18.7	17.7
2 समग्र वित्तीय स्थिति	बेहतर	29.5	35.8	32.2	30.6	37.1	27.1	24.1	11.7	11.2
3 कार्यशील पूंजी वित्त आवश्यकता	वृद्धि	28.8	30.5	29.9	29.3	37.1	36.9	35.7	31.1	33.3
4 वित्त की उपलब्धता	सुधार	23.0	25.7	26.4	26.6	30.3	23.8	21.5	12.1	10.4
5 बाह्य वित्त की लागत	कमी	-14.7	-15.9	-21.9	-28.3	-33.9	-42.5	-49.0	-50.2	-50.6
6 उत्पादन	वृद्धि	28.9	36.5	35.4	40.0	43.9	41.4	32.1	22.6	25.3
7 आदेश पुस्तिकाएं	वृद्धि	25.9	31.9	31.3	36.1	37.9	34.7	28.1	20.3	18.4
8 लंबित आदेश, यदि लागू हों	सामान्य से कम	11.6	8.8	6.9	5.1	3.9	5.5	6.5	13.3	12.6
9 कच्चे माल की लागत	कमी	-47.1	-60.2	-62.7	-58.3	-63.9	-71.9	-65.5	-58.1	-61.2
10 कच्चे माल की इन्वेंटरी	औसत से कम	-4.2	-5.8	-5.0	-5.3	-6.2	-7.8	-5.7	-6.6	-7.3
11 तैयार वस्तुओं की इन्वेंटरी	औसत से कम	-4.3	-4.3	-4.1	-4.3	-3.9	-6.5	-7.0	-9.5	-8.9
12 क्षमता का उपयोग	वृद्धि	16.5	21.7	21.1	23.3	27.9	27.4	17.2	9.9	10.8
13 क्षमता के उपयोग का स्तर	सामान्य से अधिक	-3.9	3.0	2.5	3.1	5.6	4.9	-0.7	-6.4	-5.6
14 उत्पादन क्षमता का आकलन	पर्याप्त से अधिक	5.3	6.4	3.1	3.3	2.9	4.4	4.3	5.2	2.8
15 कंपनी में रोजगार	वृद्धि	10.3	13.7	14.7	18.7	19.4	18.7	18.2	15.6	11.3
16 निर्यात, यदि लागू हों	वृद्धि	9.2	12.7	15.3	20.0	23.1	18.9	18.2	13.1	11.5
17 आयात, यदि कोई हों	वृद्धि	13.0	17.1	20.9	22.0	20.9	19.9	17.6	15.7	11.6
18 बिक्री मूल्य	वृद्धि	2.6	12.4	17.3	13.8	20.2	26.5	21.5	10.7	8.9
19 यदि बिक्री मूल्य में वृद्धि की संभावना हो तो उसकी वृद्धि की दर	कम दर पर वृद्धि	19.3	21.6	17.4	15.2	15.2	12.1	14.8	21.0	19.9
20 लाभ मार्जिन	वृद्धि	-9.9	-2.9	-4.8	-2.5	-0.4	-4.3	-9.9	-17.1	-17.3

नोट: कोष्ठक में संख्याएं सर्वेक्षण के कवर की गई कंपनियों की संख्या दर्शाती हैं।

लेख

तिमाही औद्योगिक संभावना सर्वेक्षण :
अक्टूबर-दिसंबर 2011 (56वां दौर)

विवरण 3: औद्योगिक संभावना सर्वेक्षण के पिछले 9 तिमाही दौरों के दौरान औद्योगिक निष्पादन की प्रत्याशाओं पर निवल प्रतिक्रियाएं

मानदंड	आशावादी दृष्टिकोण	जन-मार्च 2010	अप्रै-जून 2010	जुला-सितं 2010	अक्तू-दिसं 2010	जन-मार्च 2011	अप्रै-जून 2011	जुला-सितं 2011	अक्तू-दिसं 2011	जन-मार्च 2012
		(1256)	(1079)	(1092)	(1403)	(1561)	(1524)	(1504)	(1528)	(1450)
(1)	(2)	(3)	(4)	(5)	(6)	(7)	(8)	(9)	(10)	(11)
1 समग्र कारोबारी स्थिति	बेहतर	44.9	41.2	41.5	47.5	50.1	41.4	39.8	35.2	33.6
2 समग्र वित्तीय स्थिति	बेहतर	39.3	36.3	34.1	39.6	41.1	33.4	30.6	26.3	25.2
3 कार्यशील पूंजी वित्त आवश्यकता	वृद्धि	32.7	27.7	31.1	34.8	37.8	32.9	33.6	34.2	33.8
4 वित्त की उपलब्धता	सुधार	29.2	26.8	28.5	31.3	32.3	27.3	24.2	20.2	19.0
5 बाह्य वित्त की लागत	कमी	-18.3	-20.6	-23.3	-28.3	-31.3	-35.0	-39.7	-41.0	-38.8
6 उत्पादन	वृद्धि	40.0	35.9	40.2	49.1	48.6	40.0	40.6	39.9	40.4
7 आदेश पुस्तिकाएं	वृद्धि	35.8	33.4	36.3	44.8	44.0	38.4	35.9	33.4	31.3
8 लंबित आदेश, यदि लागू हों	सामान्य से कम	5.7	6.5	4.2	1.5	1.7	3.9	4.5	7.6	7.3
9 कच्चे माल की लागत	कमी	-44.3	-48.6	-49.3	-49.3	-53.6	-57.0	-51.7	-49.7	-50.1
10 कच्चे माल की इन्वेंटरी	औसत से कम	-3.6	-2.6	-5.1	-6.6	-5.6	-3.3	-2.9	-5.2	-7.3
11 तैयार वस्तुओं की इन्वेंटरी	औसत से कम	-1.9	-2.6	-5.0	-2.8	-3.0	-2.9	-3.1	-6.5	-6.8
12 क्षमता का उपयोग	वृद्धि	25.4	19.7	26.5	32.3	33.1	24.0	25.0	22.2	24.3
13 क्षमता के उपयोग का स्तर	सामान्य से अधिक	1.3	1.6	5.8	7.2	9.5	4.4	4.3	0.3	0.9
14 उत्पादन क्षमता का आकलन	पर्याप्त से अधिक	5.0	7.1	4.1	5.6	3.4	5.0	5.3	7.4	4.7
15 कंपनी में रोजगार	वृद्धि	12.1	13.6	16.8	21.0	20.6	17.4	19.4	16.5	13.6
16 निर्यात, यदि लागू हों	वृद्धि	20.2	18.5	20.7	26.1	26.3	24.0	25.8	22.1	18.6
17 आयात, यदि कोई हों	वृद्धि	16.9	17.1	21.7	22.2	21.3	18.9	19.0	16.9	15.5
18 बिक्री मूल्य	वृद्धि	9.8	13.3	15.2	17.0	18.6	23.7	18.3	16.0	14.7
19 यदि बिक्री मूल्य में वृद्धि की संभावना हो तो उसकी वृद्धि की दर	कम दर पर वृद्धि	16.8	19.7	14.3	13.0	13.1	9.6	13.1	16.2	15.8
20 लाभ मार्जिन	वृद्धि	1.1	3.2	3.1	9.2	8.3	3.8	2.5	-1.6	-2.9

नोट: कोष्ठक में संख्याएं सर्वेक्षण के कवर की गई कंपनियों की संख्या दर्शाती हैं।

अनुबंध



भारतीय रिजर्व बैंक
सांख्यिकी और सूचना प्रबंध विभाग
मुंबई 400 051

औद्योगिक संभावना सर्वेक्षण, अक्तूबर-दिसंबर 2011
(दौर 56)

नमूना कंपनी कोड:

(एजेसी / भा.रि.बैंक द्वारा भरा जाएगा)

खंड 1: सामान्य सूचना

101 कंपनी का नाम: _____

102 कंपनी का पता (पत्र-व्यवहार के लिए) _____

नगर/जिला _____ राज्य _____ पिन _____

103 कंपनी के कर्मचारी का नाम: श्री/श्रीमती/कुमारी _____

104 पदनाम _____

105 टेलीफोन नं.: _____ 106 फैक्स सं.: _____

107 कंपनी का ई-मेल: _____

108 व्यक्तिगत ई-मेल: _____ 109 कंपनी की वेबसाइट का पता: _____

110 कंपनी का प्रकार: सार्वजनिक क्षेत्र [ए] निजी क्षेत्र [बी]

111 कंपनी का प्रकार: इंडस्ट्री-माइक्रो [ए] लघु [बी] मध्यम [सी] एल: बड़ी [डी]

112 कंपनी की वेबसाइट का पता: _____

113 दिनांक2011 (कृपया सर्वेक्षण अनुसूची भरके 15 दिसंबर 2011 तक प्रस्तुत करें)

अनुसूची भरने के बाद कंपनी की मुहर

माइक्रो इंडस्ट्री: संयंत्र तथा मशीनरी में निवेश ≤ 25 लाख रुपये; लघु: संयंत्र तथा मशीनरी में निवेश 25 लाख रुपये से अधिक किंतु 5 करोड़ रुपये या उससे कम; मध्यम: संयंत्र तथा मशीनरी में निवेश 5 करोड़ रुपये से अधिक किंतु 10 करोड़ रुपये या उससे कम।

खंड 2: उत्पाद के ब्यौरे

कृपया कंपनी द्वारा विनिर्मित मुख्य और अन्य दो प्रमुख उत्पादों (बिक्री के क्रम में) का उल्लेख करें।

कोड	उत्पाद	नाम	कोड (एजेसी / भा.रि.बैंक द्वारा भरा जाएगा)
201	मुख्य उत्पाद		
202	अन्य प्रमुख उत्पाद 1		
203	अन्य प्रमुख उत्पाद 2		
204		व्यापक उद्योग समूह	

खंड 3: प्रदत्त पूंजी, वार्षिक उत्पादन और क्षमता के उपयोग का वर्तमान स्तर

(कृपया उस उपयुक्त आकार वर्ग में टिक (✓) करें जिसमें आपकी कंपनी वर्तमान में आती है:

301	प्रदत्त पूंजी	₹1 करोड़ तक	₹1 करोड़ से ₹10 करोड़ तक	₹10 करोड़ से ₹25 करोड़ तक	₹25 करोड़ से ₹50 करोड़ तक	₹50 करोड़ से ₹100 करोड़ तक	₹100 करोड़ से अधिक
302	वार्षिक उत्पादन (सभी उत्पाद)	₹100 करोड़ तक	₹100 करोड़ से ₹250 करोड़ तक	₹250 करोड़ से ₹500 करोड़ तक	₹500 करोड़ से ₹750 करोड़ तक	₹750 करोड़ से ₹1000 करोड़ तक	₹1000 करोड़ से अधिक
303	क्षमता के उपयोग* का वर्तमान स्तर	50% तक	50% - 60%	60% - 70%	70% - 80%	80% - 90%	90% से अधिक

* स्थापित क्षमता के मुकाबले

लेख

तिमाही औद्योगिक संभावना सर्वेक्षण :
अक्टूबर-दिसंबर 2011 (56वां दौर)

अनुबंध (जारी)

खंड 4: क्या मौजूदा तिमाही (अक्टूबर-दिसंबर 2011) के दौरान आपकी कंपनी के सामान्य उत्पादन स्तर में किसी भी बादा की आशंका है।
(कृपया संबंधित कॉलम में टिक (✓) करें,)

400	हां		नहीं	
-----	-----	--	------	--

यदि मद 400 का उत्तर 'हां' है, तो उसके संभावित कारण सूचित करें (कृपया प्रत्येक कारण के लिए संबंधित कॉलम में टिक (✓) करें,)

कोड	कारण	मौजूदा तिमाही			
		सबसे महत्वपूर्ण	मामूली महत्वपूर्ण	कम महत्वपूर्ण	महत्वपूर्ण नहीं
		(1)	(2)	(3)	(4)
401	प्रौद्योगिकी संबंधी बाधाएं				
402	कच्चे माल की कमी				
403	कुशल श्रम की कमी				
404	बिजली की कमी				
405	उपकरण/मशीनरी का काम न करना				
406	औद्योगिक संबंध/श्रम समस्याएं				
407	अपर्याप्त परिवहन सुविधाएं				
408	कार्यशील पूंजी वित्त की कमी				
409	देशी मांग की कमी				
410	निर्यात मांग की कमी				
411	प्रतिस्पर्धी आयात				
412	आर्थिक वातावरण की अनिश्चितता				
413	कोई अन्य कारण (कृपया विनिर्दिष्ट करें):				

खंड 5: चालू तिमाही (अक्टूबर-दिसंबर 2011) का मूल्यांकन और अगली तिमाही (जनवरी-मार्च 2012) की प्रत्याशाएं

कोड	मानदंड	चालू तिमाही (अक्टूबर-दिसंबर 2011)			अगली तिमाही (जनवरी-मार्च 2012)		
		कृपया जुलाई-सितंबर 2011 तिमाही की तुलना में हुए बदलाव पर टिक (✓) करें			कृपया अक्टूबर-दिसंबर 2011 तिमाही की तुलना में हुए बदलाव पर टिक (✓) करें		
		(1)	(2)	(3)	(4)	(5)	(6)
501	समग्र कारोबारी स्थिति	बेहतर	कोई परिवर्तन नहीं	खराब	बेहतर	कोई परिवर्तन नहीं	खराब
502	समग्र वित्तीय स्थिति	बेहतर	कोई परिवर्तन नहीं	खराब	बेहतर	कोई परिवर्तन नहीं	खराब
503	कार्यशील पूंजी वित्त आवश्यकता (निधियों के आंतरिक स्रोतों को छोड़कर)	वृद्धि	कोई परिवर्तन नहीं	कमी	वृद्धि	कोई परिवर्तन नहीं	कमी
504	वित्त की उपलब्धता (आंतरिक और बाह्य स्रोत दोनों)	सुधार	कोई परिवर्तन नहीं	खराब	सुधार	कोई परिवर्तन नहीं	खराब
505	बाह्य वित्त की लागत	वृद्धि	कोई परिवर्तन नहीं	कमी	वृद्धि	कोई परिवर्तन नहीं	कमी
506	उत्पादन (मात्रा के रूप में) (सभी उत्पाद)	वृद्धि	कोई परिवर्तन नहीं	कमी	वृद्धि	कोई परिवर्तन नहीं	कमी
507	आदेश बहियां (मात्रा के रूप में), यदि लागू हों	वृद्धि	कोई परिवर्तन नहीं	कमी	वृद्धि	कोई परिवर्तन नहीं	कमी
508	लंबित आदेश, यदि लागू हों	सामान्य से अधिक	सामान्य	सामान्य से कम	सामान्य से अधिक	सामान्य	सामान्य से कम
509	कच्चे माल की लागत	वृद्धि	कोई परिवर्तन नहीं	कमी	वृद्धि	कोई परिवर्तन नहीं	कमी
510	कच्चे माल की इन्वेंटरी (मात्रा के रूप में)@	औसत से अधिक	औसत	औसत से कम	औसत से अधिक	औसत	औसत से कम
511	तैयार माल की इन्वेंटरी (मात्रा के रूप में)@	औसत से अधिक	औसत	औसत से कम	औसत से अधिक	औसत	औसत से कम

अनुबंध (समाप्त)

कोड	मानदंड	चालू तिमाही (अक्तूबर-दिसंबर 2011)			अगली तिमाही (जनवरी-मार्च 2012)		
		कृपया जुलाई-सितंबर 2011 तिमाही की तुलना में हुए बदलाव पर टिक (✓) करें			कृपया अक्तूबर-दिसंबर 2011 तिमाही की तुलना में हुए बदलाव पर टिक (✓) करें		
512	क्षमता का उपयोग (मुख्य उत्पाद)	वृद्धि	कोई परिवर्तन नहीं	कमी	वृद्धि	कोई परिवर्तन नहीं	कमी
513	क्षमता के उपयोग का स्तर पूर्ववर्ती चार तिमाहियों के औसत की तुलना में	सामान्य से अधिक	सामान्य	सामान्य से कम	सामान्य से अधिक	सामान्य	सामान्य से कम
514	अगले छह महीनों में प्रत्याशित मांग के संबंध में उत्पादन क्षमता का आकलन	पर्याप्त से अधिक	पर्याप्त	पर्याप्त से कम	पर्याप्त से अधिक	पर्याप्त	पर्याप्त से कम
515	कंपनी में रोजगार (अंशकालिक/पूर्णकालिक/आकस्मिक श्रमिक सहित सभी संवर्ग)	वृद्धि	कोई परिवर्तन नहीं	कमी	वृद्धि	कोई परिवर्तन नहीं	कमी
516	निर्यात, यदि लागू हो	वृद्धि	कोई परिवर्तन नहीं	कमी	वृद्धि	कोई परिवर्तन नहीं	कमी
517	आयात, यदि कोई हो	वृद्धि	कोई परिवर्तन नहीं	कमी	वृद्धि	कोई परिवर्तन नहीं	कमी
518	बिक्री मूल्य (इकाई की एक्स-फैक्टरी कीमतों) संबंधी संभावनाएं @ @	वृद्धि	कोई परिवर्तन नहीं	कमी	वृद्धि	कोई परिवर्तन नहीं	कमी
519	अगर बिक्री की कीमतों में वृद्धि की संभावना हो तो उसकी वृद्धि की दर	उच्चतर दर से वृद्धि	लगभग उसी दर से वृद्धि	कम दर से वृद्धि	उच्चतर दर से वृद्धि	लगभग उसी दर से वृद्धि	कम दर पर वृद्धि
520	लाभ मार्जिन (निवल बिक्री के प्रतिशत के रूप में सकल लाभ) @ @	वृद्धि	कोई परिवर्तन नहीं	कमी	वृद्धि	कोई परिवर्तन नहीं	कमी

खंड 5 से संबंधित टिप्पणियां

@ : औसत स्तर पिछले वर्ष इसी दौरान की तदनुसूची चार तिमाहियों के अंत के स्तर के औसत के रूप में लिया जा सकता है। @ @ : बहू उत्पाद कंपनियों के मामले में, कीमतों में परिवर्तन के औसत को हिसाब में लिया जाए। @ @ @ : सकल लाभ को कुल आय घटाव विनिर्माण खर्च, वेतन और मजदूरी, अन्य व्यय और मूल्यहास और अन्य प्रावधान (कर प्रावधान को छोड़कर) के रूप में परिभाषित किया गया है। दूसरे शब्दों में, लाभ ब्याज और कर प्रावधान को जोड़कर (पीबीआईटी) है। 'निवल बिक्री' वह है जो बिक्री में से 'छूट और बट्टा' तथा 'उत्पाद शुल्क और उपकर' घटाने पर प्राप्त होता है।

एजेंसी द्वारा भरा जाए			
अन्वेषक		जांचकर्ता	
हस्ताक्षर:		हस्ताक्षर:	
नाम:		नाम:	
दिनांक:		दिनांक:	
अन्वेषक की टिप्पणियां:		जांच संबंधी टिप्पणियां:	