

आदेश बहियों, इन्वेंटरियों और क्षमता प्रयोग का तिमाही सर्वेक्षण : जुलाई-सितंबर 2011 (15 वां दौर)*

भारतीय रिजर्व बैंक आदेश बहियों, इन्वेंटरियों और क्षमता प्रयोग सर्वेक्षण (ओबीआईसीयूएस) तिमाही आधार पर करता रहा है। सर्वेक्षण में आदेश बहियों, इन्वेंटरियों और क्षमता प्रयोग में होने वाले परिवर्तनों को शामिल किया जाता है, जो आर्थिक गतिविधियों, मुद्रास्फीति दबाव एवं समग्र कारोबार चक्र के महत्वपूर्ण संकेतक हैं और इस प्रकार से यह उपभोग और निवेश मांग की संभावना के मूल्यांकन के लिए उपयोगी है। इस लेख में जो शृंखला का द्वितीय लेख है, में 2011-12 की दूसरी तिमाही जो शृंखला का 15वां दौर है, के लिए आदेश बहियों, इन्वेंटरियों और क्षमता प्रयोग सर्वेक्षण (ओबीआईसीयूएस) से प्राप्त तथ्यों को प्रस्तुत किया गया है। 2011-12 की दूसरी तिमाही के दौरान प्रतिक्रिया देने वाली कंपनियों के आदेशों में पिछली तिमाही की तुलना में 7.8 प्रतिशत की वृद्धि हुई किंतु क्षमता का प्रयोग समान स्तर पर बना रहा। बिक्री की तुलना में तैयार वस्तुओं की इन्वेंटरी के अनुपात का स्तर उच्च रहा जबकि बिक्री की तुलना में कच्चे माल की इन्वेंटरी का अनुपात कम हुआ।

I. प्रस्तावना

भारतीय रिजर्व बैंक आदेश बहियों, इन्वेंटरियों और क्षमता प्रयोग सर्वेक्षण (ओबीआईसीयूएस) तिमाही आधार पर करता रहा है। सर्वेक्षण में आदेश बहियों, इन्वेंटरियों और क्षमता प्रयोग में होने वाले परिवर्तनों को शामिल किया जाता है, जो आर्थिक गतिविधियों, मुद्रास्फीति दबाव एवं समग्र कारोबार दौर के महत्वपूर्ण संकेतक हैं और इस प्रकार से यह उपभोग और निवेश मांग की संभावना के मूल्यांकन के लिए उपयोगी है। इस सर्वेक्षण¹ में विनिर्माण कंपनियों के लक्ष्य समूहों की स्थापित क्षमता की तुलना में संदर्भ तिमाही के दौरान प्राप्त हुए नए आदेशों, तिमाही के प्रारंभ में बाकी पिछले आदेश, कुल इन्वेंटरियां; जिनका जारी-कार्य से संबंधित विभाजन दिया गया हो और तिमाही के अंत में तैयार वस्तुओं की इन्वेंटरियां तथा तिमाही के

* सांख्यिकी और सूचना प्रबंध विभाग के उद्यम सर्वेक्षण प्रभाग में तैयार किया गया। इस विषय पर आधारित पिछला लेख सर्वेक्षण के 14वें सर्वेक्षण दौर (अप्रैल-जून 2011) में दिसंबर 2011 के बुलेटिन में प्रकाशित किया गया।

¹ सर्वेक्षण की अनुसूची दिसंबर 2011 के बुलेटिन के लेख तिमाही आदेश बही, इन्वेंटरी और क्षमता प्रयोग सर्वेक्षण : अप्रैल-जून 2011 (14वां दौर) उपलब्ध कराई गई है।

दौरान मद-वार उत्पादन की गुणवत्ता और कीमत से संबंधित मात्रात्मक आंकड़े एकत्र किए जाते हैं। साथ ही, क्षमता प्रयोग की व्युत्पत्ति; क्रिया-विधि² के अनुसार कंपनियों द्वारा उपलब्ध कराए गए आंकड़ों से की गई है। सर्वेक्षण का क्षेत्र विनिर्माण क्षेत्र की 2500 सार्वजनिक और निजी लिमिटेड कंपनियों, जो आकार/उद्योग का अच्छा प्रतिनिधित्व करती हैं, के बीच रहा। संदर्भ तिमाहियों के दौरान आंकड़ों की बेहतर तुलनीयता को ध्यान में रखते हुए सर्वेक्षण के प्रत्येक दौर में शामिल कंपनी समूहों के आधार पर इन्वेंटरियों, आदेश बहियों और क्षमता प्रयोग में आए परिवर्तनों के अध्ययन के लिए रुझान विश्लेषण किया जाता है। सर्वेक्षण के प्रत्येक दौर में प्राप्त प्रतिक्रियाओं के ढग के अनुसार सर्वेक्षण दौरों के अंतर्गत सर्वेक्षण के प्रत्येक दौर में शामिल कंपनियों के समूह में कुछ अंतर हो सकता है।

II. नमूने की संरचना और वर्तमान सर्वेक्षण पर प्रतिक्रिया

जुलाई-सितंबर 2011 तिमाही के लिए किए गए सर्वेक्षण में कुल 1386 कंपनियों ने प्रतिक्रिया दी। इनमें से 51 सरकारी कंपनियां हैं, 362 गैर-सरकारी प्राइवेट लिमिटेड कंपनियां हैं तथा 973 गैर सरकारी पब्लिक लिमिटेड कंपनियां हैं। यह विश्लेषण इन कंपनियों द्वारा पिछली 13 तिमाहियों अर्थात् 2008-009 की दूसरी तिमाही से 2011-12 की दूसरी तिमाही तक, के लिए उपलब्ध कराए गए आंकड़ों के आधार पर किया गया है। आंकड़ों से संबंधित सारणियां अनुबंध में दी गई हैं।

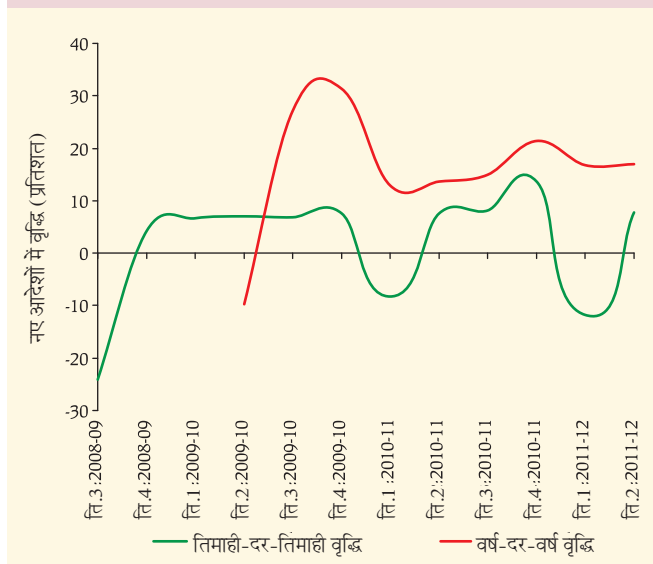
III. सर्वेक्षण के निष्कर्ष

III.1 आदेश बहियां

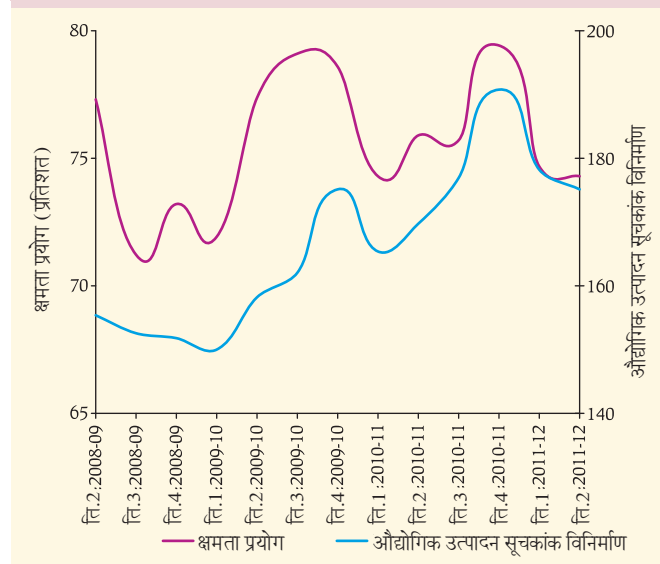
वर्तमान तिमाही में प्रतिक्रिया देने वाली कंपनियों से संबंधित नए आदेशों में पिछली तिमाही की तुलना में औसतन 7.8 प्रतिशत की वृद्धि हुई, जबकि वर्ष-दर-वर्ष वृद्धि लगभग समान स्तर पर बनी रही (चार्ट 1, सारणी 1)।

² विश्लेषण के लिए प्रयुक्त क्रिया-विधि दिसंबर 2011 के बुलेटिन के लेख तिमाही आदेश बही, इन्वेंटरी और क्षमता प्रयोग सर्वेक्षण : अप्रैल-जून 2011 (14वां दौर) उपलब्ध कराई गई है।

चार्ट 1 : नए आदेशों में वृद्धि



चार्ट 2 : क्षमता प्रयोग तथा औद्योगिक उत्पादन सूचकांक (आईआईपी) - विनिर्माण



III.2 क्षमता प्रयोग

प्रतिक्रिया देने वाली कंपनियों के क्षमता प्रयोग में समग्र स्तर पर पिछली तिमाही के 74.7 प्रतिशत से कमी आई और 2011-12 की दूसरी तिमाही में यह थोड़ा कम होकर 74.3 प्रतिशत रहा। क्षमता प्रयोग का वर्तमान स्तर 2010-11 की चौथी तिमाही में प्रेक्षित उच्चतम स्तर से काफी कम है। 2011-12 की दूसरी तिमाही के दौरान विनिर्माण क्षेत्र से संबंधित औद्योगिक उत्पादन सूचकांक (आईआईपी) में भी कमी आई (चार्ट 2, सारणी 2)।

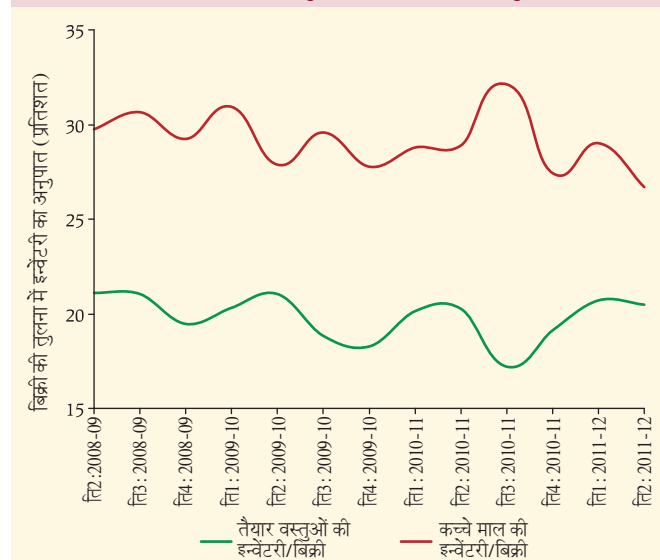
III.3 इन्वेंटरियां

2011-12 की दूसरी तिमाही के दौरान प्रतिक्रिया देने वाली कंपनियों की इन्वेंटरियों के कुल औसत में पिछली तिमाही की तुलना में 1.1 प्रतिशत की वृद्धि हुई, जबकि तैयार वस्तुओं की इन्वेंटरी और जिन इन्वेंटरियों का काम प्रगति में हो, के औसत में क्रमशः 4.9 प्रतिशत और 6.2 प्रतिशत की वृद्धि हुई। दूसरी ओर, कच्चे माल की इन्वेंटरी के औसत में 2.6 प्रतिशत की कमी हुई। 2011-12 की दूसरी तिमाही के अंत तक बिक्री की तुलना में कुल इन्वेंटरी के अनुपात में 55.5 प्रतिशत की कमी हुई जिसका मुख्य कारण बिक्री की तुलना में कच्चे माल की इन्वेंटरी के अनुपात में कमी रहा। बिक्री की तुलना में तैयार वस्तुओं का अनुपात उच्च स्तर पर बना रहा किंतु 2011-12 की दूसरी तिमाही में थोड़ी कमी हुई (चार्ट 3, सारणी 3)।

IV. निष्कर्ष

2011-12 की दूसरी तिमाही के लिए आदेश बहियों, इन्वेंटरियों और क्षमता प्रयोग सर्वेक्षण (ओबीआईसीयूपएस) संकेत करता है कि नए आदेशों में निरंतर वृद्धि (वर्ष-दर-वर्ष) हुई साथ ही क्षमता प्रयोग का स्तर भी स्थिर रहा। बिक्री की तुलना में तैयार वस्तुओं की इन्वेंटरी का अनुपात उच्च स्तर पर बना रहा जबकि बिक्री की तुलना में कच्चे माल की इन्वेंटरी के अनुपात में कमी हुई।

चार्ट 3 : बिक्री की तुलना में इन्वेंटरी का अनुपात



अनुबंध - आंकड़ों की सारणियां

सारणी 1 : आदेश बहियां (ति.2:2008-09 से ति.2:2011-12 तक)

तिमाही	बिलियन रूपयों में राशि					तिमाही वृद्धि (%)				
	पिछले आदेशों का औसत (580)	नई आदेश बहियों का औसत (627)	बिक्री का औसत (1386)	लंबित आदेशों का औसत (584)	पालन किए गए आदेशों का औसत	पिछले आदेशों का औसत	नई आदेश बहियों का औसत	बिक्री का औसत	लंबित आदेशों का औसत	पालन किए गए आदेशों का औसत
ति2:2008-09	1.24	1.05	2.67	1.27	1.02	-	-	-	-	-
ति3:2008-09	1.34	0.80	2.19	1.23	0.91	8.12	-24.11	-17.79	-3.00	-11.22
ति4:2008-09	1.30	0.83	2.13	1.21	0.91	-3.12	4.22	-2.94	-1.15	0.65
ति1:2009-10	1.28	0.89	2.17	1.24	0.92	-1.56	6.63	2.09	2.36	0.69
ति2:2009-10	1.30	0.95	2.44	1.26	1.00	2.05	6.94	12.53	1.11	8.02
ति3:2009-10	1.33	1.01	2.64	1.29	1.05	1.85	6.91	7.90	2.71	5.60
ति4:2009-10	1.37	1.09	2.87	1.29	1.17	2.85	7.66	8.64	-0.01	11.01
ति1:2010-11	1.36	1.00	2.77	1.31	1.05	-0.29	-8.20	-3.41	1.62	-9.81
ति2:2010-11	1.38	1.08	2.95	1.35	1.10	0.96	7.62	6.48	2.97	4.81
ति3:2010-11	1.42	1.17	3.12	1.40	1.18	3.04	8.14	5.92	3.80	7.09
ति4:2010-11	1.47	1.33	3.54	1.44	1.36	3.79	13.65	13.28	2.34	15.26
ति1:2011-12	1.42	1.17	3.49	1.37	1.22	-3.49	-11.68	-1.26	-4.61	-10.30
ति2:2011-12	1.43	1.26	3.70	1.36	1.33	0.49	7.79	5.83	-0.69	8.81

नोट : कोष्ठकों में संख्याएं उन कंपनियों की संख्या दर्शाती हैं जिन्होंने पिछली सभी 13 तिमाहियों में आंकड़ों की रिपोर्ट की है।

सारणी 2 : क्षमता प्रयोग और औद्योगिक उत्पादन सूचकांक (विनिर्माण) (आधार:2004-05)

तिमाही	ति2: 2008-09	ति3: 2008-09	ति4: 2008-09	ति1: 2009-10	ति2: 2009-10	ति3: 2009-10	ति4: 2009-10	ति1: 2010-11	ति2: 2010-11	ति3: 2010-11	ति4: 2010-11	ति1: 2011-12	ति2: 2011-12
क्षमता प्रयोग	77.3	71.2	73.2	71.9	77.4	79.1	78.6	74.3	75.9	75.7	79.4	74.7	74.3
औद्योगिक उत्पादन सूचकांक विनिर्माण	155.3	152.6	151.7	149.9	158.1	162.0	175.1	165.4	169.8	176.8	190.7	178.2	175.2

सारणी 3 : बिक्री का औसत और इन्वेंटरियां तथा उनका अनुपात (ति.2 : 2008-09 से ति.2 : 2011-12)

तिमाही	बिलियन रूपयों में राशि					प्रतिशत में अनुपात		
	बिक्री का औसत (1386)	कुल इन्वेंटरियों का औसत (1105)	तैयार वस्तुओं की इन्वेंटरियों का औसत (1231)	जिन इन्वेंटरियों का काम जारी हो, उनका औसत (1224)	कच्चे माल की इन्वेंटरियों का औसत	कुल इन्वेंटरी/ बिक्री	तैयार वस्तुओं की इन्वेंटरी/ बिक्री	कच्चे माल की इन्वेंटरी/ बिक्री
ति2:2008-09	2.67	1.56	0.56	0.21	0.79	58.62	21.12	29.73
ति3:2008-09	2.19	1.31	0.46	0.18	0.67	59.76	21.07	30.65
ति4:2008-09	2.13	1.22	0.41	0.18	0.62	57.16	19.44	29.25
ति1:2009-10	2.17	1.31	0.44	0.20	0.67	60.31	20.32	30.96
ति2:2009-10	2.44	1.41	0.51	0.21	0.68	57.75	21.06	27.91
ति3:2009-10	2.64	1.50	0.50	0.22	0.78	56.83	18.85	29.59
ति4:2009-10	2.87	1.53	0.52	0.21	0.80	53.55	18.27	27.78
ति1:2010-11	2.77	1.59	0.56	0.23	0.80	57.42	20.14	28.81
ति2:2010-11	2.95	1.70	0.60	0.25	0.85	57.62	20.23	28.91
ति3:2010-11	3.12	1.81	0.54	0.27	1.00	57.84	17.20	32.15
ति4:2010-11	3.54	1.94	0.68	0.29	0.97	54.89	19.12	27.46
ति1:2011-12	3.49	2.03	0.72	0.29	1.01	58.03	20.68	29.01
ति2:2011-12	3.70	2.05	0.76	0.31	0.99	55.55	20.49	26.69

नोट : कोष्ठकों में संख्याएं उन कंपनियों की संख्या दर्शाती हैं जिन्होंने पिछली सभी 13 तिमाहियों में आंकड़ों की रिपोर्ट की है।